



**LYSEKILS
KOMMUN**

Kommunstyrelsen 2 december 2020

Med anledning av de skärpta restriktionerna för att minska spridningen av covid-19 har ordförande tagit beslut att kommunstyrelsens sammanträde inte är öppet för allmänheten.



LYSEKILS KOMMUN

Kommunstyrelsen

Mandatperioden 2019-01-01-2022-12-31

Ledamöter	
Ordförande	Jan-Olof Johansson (S)
1:e vice ordförande	Emma Nohrén (MP)
2:e vice ordförande	Ronald Rombrant (LP)
	Christina Gustafson (S)
	Håkan Kindstedt (L)
	Björn Martinsson (LP)
	Ulf Hanstål (M)
	Christoffer Zakariasson (SD)
	Yngve Berlin (K)
Ersättare	
	Ricard Söderberg (S)
	Roger Siverbrant (S)
	Monica Andersson (C)
	Maria Granberg (MP)
	Annette Calner (LP)
	Vakant (LP)
	Krister Samuelsson (M)
	Daniel Arvidsson (SD)
	Bengt-Olof Andersson (V)

För ledamot tillhörande partigrupp	Ersättare inträder nedan i angiven partigrupsordning
S	L, C, MP, V, M, K, LP, SD
L	C, S, MP, M, V, K, LP, SD
C	L, S, MP, LP, M, V, SD, K
MP	C, S, L, V, LP, M, K, SD
SD	M, LP, L, S, C, V, K, MP
LP	M, C, SD, MP, V, S, L, K
M	LP, SD, L, C, S, MP, V, K
K	V, S, MP, L, C, LP, M, SD
V	K, MP, S, L, C, LP, M, SD



Tid och plats onsdagen den 2 december 2020 kl. 09.00
Kommunfullmäktigesalen

Ordförande Jan-Olof Johansson

Sekreterare Mari-Louise Dunert

Med anledning av de skärpta restriktionerna för att minska spridningen av covid-19 ser ordförande helst att ordinarie ledamöter och ersättare deltar på distans via Teams. Meddela sekreteraren om hur ni kommer att delta.

Kommunstyrelsens ärende

- Upprop och val av justerare
- 1. Muntlig information på kommunstyrelsen 2020-12-02
Dnr 2020-000001
- 2. Uppföljningsrapport 4 2020 för kommunstyrelsen
Dnr 2020-000123
- 3. Budget för kommunstyrelsen 2021 och plan för 2022-2023
Dnr 2020-000516
- 4. Val av ledamöter till ÖP referensgrupp
Dnr 2020-000078
- 5. Redovisning av medverkande i projekt Medflyttarservice
Dnr 2017-000273
- 6. Delegationsbeslut 2020-12-02
Dnr 2020-000004
- 7. Anmälningssärende till kommunstyrelsen 2020-12-02
Dnr 2020-000013
- 8. Information från kommunstyrelsens ordförande och kommundirektör
Dnr 2020-000003

Kommunstyrelsens beredning till kommunfullmäktige

- 9. Uppföljningsrapport 4 2020 för Lysekils kommun
Dnr 2020-000124
- 10. Investeringar 2021 och lokalförsörjningsplan 2021-2025
Dnr 2020-000474
- 11. Ny taxekonstruktion för VA
Dnr 2020-000471
- 12. Utökning av VA-verksamhetsområde Spjösvik
Dnr 2020-000456



Datum
2020-11-19

Dnr
LKS 2020-000123

Kommunstyrelseförvaltningen
Leif Schöndell, 0523-61 31 01
Leif.schondell@lysekil.se

Uppföljningsrapport 4 2020 för kommunstyrelsen

Sammanfattning

Kommunstyrelseförvaltningen har i enlighet med kommunens styrmodell upprättat uppföljningsrapport 4 2020. Rapporten omfattar ekonomiskt utfall per oktober samt prognos för helåret.

Sammantaget redovisar kommunstyrelsen en positiv avvikelse mot budget till och med oktober med 2,8 mnkr. För helåret prognostiseras ett överskott med 0,9 mnkr.

Förslag till beslut

Kommunstyrelsen godkänner uppföljningsrapport 4 2020.

Ärendet

Kommunstyrelseförvaltningen har i enlighet med kommunens styrmodell upprättat uppföljningsrapport 4 2020. Rapporten omfattar ekonomiskt utfall per oktober samt prognos för helåret.

Förvaltningens synpunkter

Sammantaget redovisar kommunstyrelsen en positiv avvikelse mot budget till och med oktober med 2,8 mnkr. För helåret prognostiseras ett överskott med 0,9 mnkr.

Leif Schöndell
Kommundirektör

Bilaga

Uppföljningsrapport 4 2019 - Kommunstyrelsen

Beslutet skickas till

Kommunstyrelseförvaltningen



Uppföljningsrapport 4 2020

Kommunstyrelsen

Innehållsförteckning

1	Inledning.....	3
2	Ekonomi.....	3
2.1	Resultat och prognos.....	3
2.2	Resultat och prognos verksamhet.....	3
2.3	Ekonomisk analys	3

1 Inledning

I enlighet med kommunens styrmodell ska uppföljning sammanställas till kommunstyrelse och kommunfullmäktige per sista februari (Uppföljningsrapport 1), 30 april (Uppföljningsrapport 2), 31 augusti (Uppföljningsrapport 3), 31 oktober (Uppföljningsrapport 4) samt Årsrapport per 31 december.

Denna rapport som benämns uppföljningsrapport 4 omfattar uppföljning av ekonomi avseende utfall för perioden samt prognos för helåret.

2 Ekonomi

2.1 Resultat och prognos

Belopp i mnkr	Budget helår	Budget ack	Utfall ack	Utfall ack föreg år	Prognos utfall helår
Intäkter	5,2	4,3	5,4	6,8	6,6
Personalkostnader	-35,8	-29,9	-28,1	-28,3	-34
Övriga kostnader	-39,2	-32,7	-33,1	-33	-41,8
Kapitalkostnader	-1,3	-1,1	-0,8	-1	-1
Nettokostnader	-71,1	-59,4	-56,6	-55,5	-70,2
Budget nettokostnader	-71,1	-59,4	-59,4	-57,8	-71,1
Budgetavvikelse	0,0	0,0	2,8	2,3	0,9

2.2 Resultat och prognos verksamhet

Verksamhet/enhet tkr	Budget helår	Budget ack	Utfall ack	Prognos utfall	Avvikelse bu-prognos
Kommundirektör	-4 072	-3 397	-3 047	-4 772	-700
Avd för verksamhetsstöd	-9 619	-8 028	-7 924	-9 619	0
Räddningstjänstförbundet MittBohuslän	-17 724	-14 770	-13 646	-16 624	1 100
Fyrbodals kommunalförbund	-505	-421	-426	-505	0
Sveriges kommuner och regioner (SKR)	-399	-333	-323	-399	0
Samordningsförbundet väst	-247	-206	-237	-247	0
Verksamhets- och lokalbidrag	-2 500	-2 083	-1 896	-2 500	0
Fyrstads flygplats	-294	-245	-245	-294	0
Lysekils andel av gemensam IT	-2 637	-2 198	-2 198	-2 637	0
Avd för hållbar utveckling	-7 728	-6 484	-6 546	-7 928	-200
HR avdelning inkl facklig verksamhet	-6 549	-5 468	-5 312	-6 549	0
Lysekils andel av gemensam löneenhet	-3 414	-2 845	-2 845	-3 414	0
Ekonomiavdelning	-9 253	-7 728	-7 136	-8 853	400
Politisk verksamhet	-4 574	-3 812	-3 190	-4 139	435
Överförmyndarverksamhet	-1 618	-1 348	-1 576	-1 733	-115
Summa	-71 133	-59 366	-56 547	-70 213	920

2.3 Ekonomisk analys

Sammantaget redovisar kommunstyrelsen en positiv avvikelse mot budget till och med oktober på 2 819 tkr. För helåret prognostiseras en positiv budgetavvikelse på 920 tkr i förhållande till budget.

Kommundirektörens ansvar redovisar en positiv budgetavvikelse med 349 tkr för perioden. Det är medel för utredningar samt utvecklingsmålen som till och med oktober ligger under budget. När det gäller utredningskostnader finns bland annat poster avseende ny översiktsplan som kommer att falla ut i slutet av året.

För det förstärkta trygghetsarbetet är det bokfört drygt 1 200 tkr, främst lönekostnader. Kopplat till trygghetsarbetet finns även kostnader för extra rondering av väktare med ca 140 tkr. Feriepraktiken för ungdomar under sommaren har kostat ca 370 tkr. Det förstärkta trygghetsarbetet fortsätter under hösten med något färre personalinsatser. Bedömningen är att medlen för utvecklingsmålen inte kommer att täcka dessa kostnader fullt ut, varför ett underskott i storleksordningen 700 tkr kan förväntas.

Avdelningen för verksamhetsstöd redovisar en positiv budgetavvikelse på 104 tkr. För helåret prognostiseras ett utfall i nivå med budget. Räddningstjänstförbundet redovisar ett överskott på 1 124 tkr. Den senaste prognosen från Räddningstjänstförbundet Mitt Bohuslän visar på en lägre pensionsavsättning än vad prognosen var i december 2019. Bedömningen är att utfallet för helåret kommer att bli i +1 150 tkr. Verksamhetsbidrag har för helåret en prognos innebärande en budget i balans.

Lysekils andel av gemensam IT redovisar ingen avvikelse mot budget. Prognosen för helår är en budget i balans.

Avdelningen för hållbar utveckling redovisar en negativ budgetavvikelse per oktober på 62 tkr. Turistadministrationen uppvisar en svag negativ avvikelse mot budget. Denna avvikelse beror i huvudsak på att en vikarie till turistinformatören anställts under sommaren för att kunna handleda de ungdomar som under sommaren arbetat som turistvärdar.

För avdelningen som helhet kan också konstaterats att en del obudgerade kostnader påverkat verksamheten, dels i form av kostnader kopplade till översiktsplanerarbetet (trafikutredning, konsultstöd med mera) men också till näringslivsfesten som anordnades i början av året för att uppmärksamma företagen i kommunen.

Prognosen för avdelningen som helhet är en negativ avvikelse mot budget med 200 tkr.

HR-avdelningen redovisar en budgetavvikelse på -126 tkr. Detta beror främst på att bidrag från Omställningsfonden (250 tkr) avseende genomförd chefs- och ledarutbildning kommer att betalas ut först i december. Prognosen för helåret är en budget i balans.

Budgetavvikelsen för facklig verksamhet uppgår till +283 tkr För helåret förväntas utfallet bli i nivå med budget.

Löneenheten redovisar ett utfall i nivå med budget och även prognosen för helår beräknas bli en budget i balans.

Ekonomiavdelningen har ett överskott per oktober på 592 tkr och prognosen är en positiv budgetavvikelse på 400 tkr. Det finns dock en viss osäkerhet beroende på när konsultkostnader avseende flera pågående utvecklingsprojekt faller ut. Det handlar om en ny kundreskontraportal, serverbyte, filförändringar vid banköverföring och ny upphandling av inkassotjänster, vilket ska synkas med ekonomisystemet samt förändringar av utdata från ekonomisystemet till följd av serverbyte.

Vidare pågår även två projekt inom Stratsys, dels webbpublicering av rapporter och dels inläsning av information från ekonomisystemet till Stratsys.

Politisk verksamhet visar ett överskott mot budget på 622 tkr för perioden. Det är främst valnämnden som står för detta överskott. Orsaken är att det inte gjordes någon neddragning av ramen inför 2020 trots att det inte är ett valår. Övriga delar inom de politiska verksamheterna ligger i stort sett på budget. Prognosen för den politiska verksamheten som helhet beräknas bli ett överskott på 435 tkr.

Överförmyndarverksamheten redovisar per oktober ett underskott på 228 tkr. För helåret prognostiseras ett underskott på 115 tkr.



Datum
2020-11-24

Dnr
LKS 2020-000516

Kommunstyrelseförvaltningen
Leif Schöndell, 0523- 61 31 01
leif.schondell@lysekil.se

Budget för kommunstyrelsen 2021

Sammanfattning

Kommunstyrelseförvaltningen har arbetat fram ett förslag till budget 2021 för kommunstyrelsen. Förslaget omfattar såväl styrelsens uppdrag att leda och samordna kommunens verksamheter genom de av kommunfullmäktige beslutade utvecklingsmålen som uppdraget som nämnd för den egna förvaltningen.

I budgeten redovisas definitioner till de kommunövergripande kvalitetsfaktorerna för verksamhetens grunduppdrag och strategier för kommunfullmäktiges utvecklingsmål. Vidare redovisas kvalitetsfaktorer utvecklingsmål för kommunstyrelsen som nämnd för sin förvaltning.

Den ekonomiska ramen 2021 uppgår till 72,7 mnkr i 2020 års nivå, justeringar för pris- och löneökningar samt kapitaltjänstkostnader kommer att ske i samband med uppföljningsrapport 1 2021. För att kompensera för ett intäktsbortfall avseende ersättning från Migrationsverket har ett effektiviseringskrav på 1 procent av budgetramen lagts ut på varje avdelning.

Förslag till beslut

Kommunstyrelsen beslutar att anta budget 2021 för kommunstyrelsen i enlighet med kommunstyrelseförvaltningens förslag.

Ärendet

Kommunstyrelseförvaltningen har arbetat fram ett förslag till budget 2021 för kommunstyrelsen. Förslaget omfattar såväl styrelsens uppdrag att leda och samordna kommunens verksamheter genom de av kommunfullmäktige beslutade utvecklingsmålen som uppdraget som nämnd för den egna förvaltningen.

Förvaltningens synpunkter

Styrmodellen

Styrmodellen för Lysekils kommun bygger på mål- och resultatstyrning. Detta innebär att planering och uppföljning av verksamhetens grunduppdrag, kritiska kvalitetsfaktorer, utvecklingsmål och resultat sker på varje organisatorisk nivå. Nämnderna ska utifrån styrmodell, kommunfullmäktiges budget, reglemente och andra styrdokument som gäller nämndens verksamheter ta fram en budget.

Kvalitetsfaktorer på kommunnivå

I kommunfullmäktiges budget anges kritiska kvalitetsfaktorer (faktorer som är särskilt viktiga) för kommunens grunduppdrag på övergripande nivå. I kommunstyrelsens budget anges en definition för respektive kvalitetsfaktor.

Kommunfullmäktiges utvecklingsmål

Kommunstyrelsen har i rollen leda och samordna kommunens verksamhet ansvaret för genomförande av de av kommunfullmäktige beslutade utvecklingsområdena

Dnr
LKS 2020-000516

med inriktningar och utvecklingsmål. I detta ärende specificeras vilka strategier som ska väljas kopplat till utvecklingsmålen samt motiveringar för detta.

Uppgiften att operativt leda och samordna arbetet med åtgärder utifrån de valda strategierna ligger hos kommundirektören på kommunstyrelsens uppdrag. Kommundirektörens ledningsgrupp är ett viktigt forum för detta arbete för att säkerställa helhetssyn och delaktighet från alla kommunens verksamheter. Inom ledningsgruppen utses ansvariga för att med hjälp av stödpersoner från kommunstyrelseförvaltningen samt tvärsektoriella arbetsgrupper med deltagare från förvaltningar och bolag ta fram åtgärder.

I kommunstyrelsens budget finns 1,7 mnkr avsatta för riktade insatser avseende utvecklingsområdena/målen. Men arbetet handlar först och främst om att med befintliga resurser inom samtliga verksamheter fokusera på för Lysekil viktiga utvecklingsfrågor – ett tvärsektoriellt arbetssätt.

I kommunfullmäktiges budgetbeslut utökades kommunstyrelsens ram med 2,0 mnkr avseende utvecklingsområdet Barn och unga är vår framtid. Avsikten är att insatser ska ske i ansvariga nämnder för att motverka trenden med en ökad upplevd otrygghet och en ökad social oro kopplat till barn och ungdomar bland vilka det finns en problematik med normbrytande beteende och utanförskap.

Kommunstyrelsen som nämnd för sin förvaltning

Budgeten innehåller en beskrivning av nämndens verksamhet (grunduppdraget), kritiska kvalitetsfaktorer för detta, prioriterade utvecklingsområden med inriktningar och utvecklingsmål samt uppdrag. Budgeten ska också säkerställa att verksamheten genomförs utifrån de av kommunfullmäktige beslutade ramarna. När nämnden beslutat om budget ska sedan förvaltningen arbeta vidare med strategier, åtgärder och indikatorer för utvecklingsmål och uppdrag.

I budgeten föreslås tre utvecklingsområden och mål för kommunstyrelsen varav det som avser företagsklimatet är helt nytt. De tre övriga är delvis justerade men finns även i budget 2020. Utvecklingsområdena är följande:

- Styrning och ledning. Öka djupförståelsen av styrmodellen och styrmodellens bärande idéer.
- Lysekils kommun – en attraktiv arbetsgivare. Utveckla Lysekils kommun som trygg och attraktiv arbetsgivare, organisation och plats att bo och leva på.
- Verksamhetsutveckling med hjälp av digitalisering. Utveckla kommunens tjänster digitalt.
- Ett förbättrat företagsklimat. Ett företagsklimat som bidrar till hållbar utveckling samt ökad företagsamhet och sysselsättning i hela kommunen.

Ekonomi

Ramen 2021 uppgår till 72,7 mnkr. Den utgår från 2020 års prisläge, samt kommunfullmäktiges beslut om förändringar. Kompensation för löneökningar, prisindex och kapitaltjänstkostnader samt andra justeringar kommer att ske i detaljbudgetarbetet och presenteras i uppföljningsrapport 1 2021.

Från och med 2021 beräknas schablonersättningen från Migrationsverket minska kraftigt. En mindre del av dessa medel har gått till kommunstyrelsen för

Dnr
LKS 2020-000516

övergripande samordning av integrationsarbetet. Intäktsbortfallet bedöms bli 0,5 mnkr. För att kompensera detta har ett effektiviseringskrav på 1 procent av budgetramen lagts ut på varje avdelning.

Uppföljning

Det ekonomiska utfallet kommer att följas upp löpande under året och rapporteras till kommunstyrelsen. Utvecklingsmålen och de kritiska kvalitetsfaktorerna kommer att följas upp och rapporteras i uppföljningsrapport 3 per augusti samt i årsredovisningen.

Leif Schöndell
Kommundirektör

Bilaga

Budget för kommunstyrelsen 2021

Beslutet skickas till

Kommunstyrelseförvaltningen



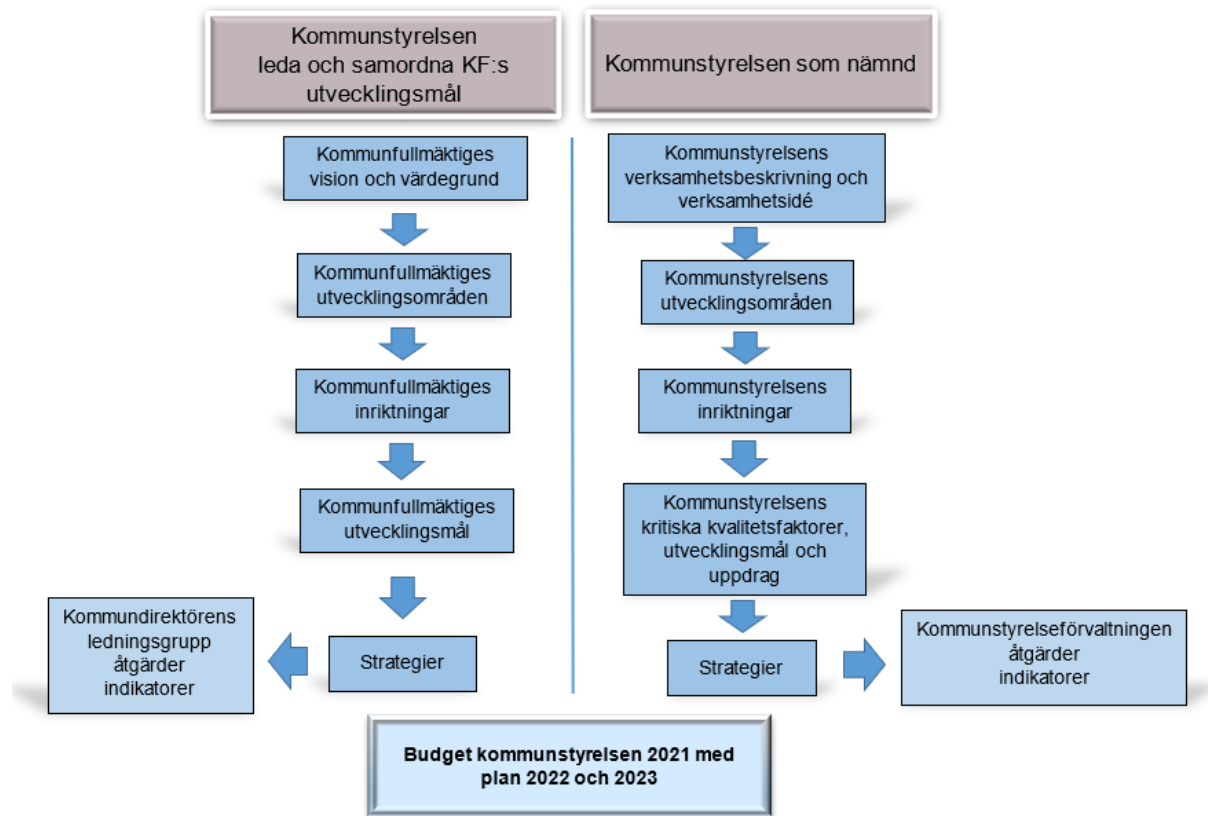
Budget 2021 för kommunstyrelsen

Innehållsförteckning

1	Inledning.....	4
2	Kommunens grunduppdrag	5
2.1	Kommunens kritiska kvalitetsfaktorer	6
2.1.1	Målgrupp.....	6
2.1.2	Verksamhet	6
2.1.3	Medarbetare.....	7
2.1.4	Ekonomi.....	7
3	Kommunfullmäktiges utvecklingsområden.....	7
3.1	Barn och unga är vår framtid	8
3.1.1	Alla barn och unga i Lysekils kommun ska ges förutsättningar för en bra hälsa och goda livsvillkor.	8
3.2	Vi utvecklas genom lärande	9
3.2.1	Lysekils kommun ska vara en kreativ och kompetent organisation.....	10
3.3	Maritima Lysekil är en kraft att räkna med	10
3.3.1	Samverkansarenan Maritima Lysekil ska skapa tillväxt.	11
3.4	Upplev Lysekil och vår unika livsmiljö	12
3.4.1	I Lysekils kommun ska både bofasta och besökare erbjudas god livskvalitet och högkvalitativa upplevelser året runt.	12
3.4.2	Antalet bostäder i Lysekil ska öka.	12
3.5	Vi tar ansvar för miljön	13
3.5.1	Lysekils kommun ska konsumera hållbart	14
3.5.2	Lysekils kommun ska planera för ett hållbart samhälle.	15
4	Verksamhetsbeskrivning.....	16
4.1	Verksamhetsidé.....	16
4.2	Vision och värdegrund	17
5	Kommunstyrelsens kritiska kvalitetsfaktorer	17
5.1	Målgrupp	17
5.2	Verksamhet	18
5.3	Medarbetare	18
5.4	Ekonomi	18
6	Utvecklingsområden och utvecklingsmål	18
6.1	Kommunstyrelsens utvecklingsområden.....	18
6.1.1	Styrning och ledning	18
6.1.2	Lysekils kommun - en attraktiv arbetsgivare.....	19
6.1.3	Verksamhetsutveckling med hjälp av digitalisering.....	21
6.1.4	Ett förbättrat företagsklimat.....	22

6.2	Uppdrag.....	22
6.2.1	Kommunfullmäktige	22
6.2.2	Kommunstyrelse.....	23
7	Förutsättningar	23
7.1	Omvärldsanalys.....	23
7.2	Lokaler och reinvesteringar	24
7.3	Medarbetare	25
7.4	Ekonomi	26
8	Effektiv resursanvändning	26
8.1	Ekonomisk plan för kommande budgetår	26

1 Inledning



Kommunstyrelsens uppdrag att leda och samordna arbetet med kommunfullmäktiges utvecklingsmål

Med utgångspunkt i kommunfullmäktiges beslutade vision och värdegrund, kritiska kvalitetsfaktorer, utvecklingsområden med inriktningar och mål samt uppdrag har kommunstyrelsen i uppgift att leda och samordna kommunens arbete. Som stöd har kommunstyrelsen sin förvaltning. I detta dokument ingår dels den del av uppdraget som handlar om att leda och samordna kommunens arbete med kommunfullmäktiges utvecklingsmål, dels den del som avser rollen som nämnd för kommunstyrelseförvaltningen. De två olika rollerna beskrivs i bilden ovan.

Uppgiften att operativt leda och samordna arbetet ligger hos kommundirektören på kommunstyrelsens uppdrag. Kommundirektörens ledningsgrupp är ett viktigt forum för detta arbete för att säkerställa helhetssyn och delaktighet från kommunens verksamheter som helhet.

I budgeten redovisas även kritiska kvalitetsfaktorer för grunduppdraget på kommunövergripande nivå.

Arbetet med utvecklingsmålen och de kritiska kvalitetsfaktorerna kommer att följas upp och rapporteras till kommunstyrelsen och kommunfullmäktige i delårsrapporten per augusti och i årsbokslutet.

Kommunstyrelsen som nämnd

Styrmodellen för Lysekils kommun bygger på mål- och resultatstyrning. Detta innebär att planering och uppföljning av verksamhetens grunduppdrag, kritiska kvalitetsfaktorer, utvecklingsmål och resultat sker på varje organisatorisk nivå. Nämnderna ska utifrån styrmodell, kommunfullmäktiges budget, reglemente och andra styrdokument som gäller nämndens verksamheter ta fram en budget.

Budgeten ska innehålla en beskrivning av nämndens verksamhet, kritiska kvalitetsfaktorer för grunduppdraget, prioriterade utvecklingsområden, inriktningar och eventuella utvecklingsmål samt uppdrag. Budgeten ska också säkerställa att verksamheten genomförs utifrån de av kommunfullmäktige beslutade ramarna. När nämnden beslutat om budget ska sedan förvaltningen arbeta vidare med åtgärder och indikatorer för utvecklingsmål samt genomförandet av uppdrag.

Arbetet med utvecklingsmålen och de kritiska kvalitetsfaktorerna kommer att följas upp och rapporteras till kommunstyrelsen i delårsrapporten per augusti samt i delårsbokslutet. Det ekonomiska utfallet kommer att följas upp och rapporteras löpande under året.

2 Kommunens grunduppdrag

I kommunallagen regleras förutsättningarna för vad kommunen ska syssla med. I den regleras att kommunen själv får ta hand om angelägenheter som är av allmänt intresse och som ligger i kommunmedlemmarnas intresse eller har en anknytning till kommunens område.

Genom speciallagstiftning har kommunen ansvar för viktiga samhällsfunktioner som oftast är obligatoriska uppgifter. Utöver detta har kommunen också åtagit sig att utföra olika frivilliga uppgifter.

Kommunens obligatoriska uppgifter

- Social omsorg (omsorg om äldre samt personer med funktionsnedsättning samt individ- och familjeomsorg)
- För-, grund- och gymnasieskola
- Plan- och byggfrågor
- Miljö- och hälsoskydd
- Renhållning och avfallshantering
- Vatten och avlopp
- Räddningstjänst
- Civilt försvar
- Biblioteksverksamhet
- Bostäder

Frivilliga uppgifter

- Fritids- och kulturverksamhet
- Energi
- Sysselsättning
- Näringslivsutveckling
- Hamnverksamhet

2.1 Kommunens kritiska kvalitetsfaktorer

Kritiska kvalitetsfaktorer är särskilt angelägna faktorer som måste bli uppfyllda för att en verksamhet ska ha hög kvalitet. En kritisk kvalitetsfaktor utgår från verksamhetens grunduppdrag som definierats i lagstiftning och andra styrande dokument.

Kritiska kvalitetsfaktorer indelas i fyra perspektiv; målgrupps-, verksamhets-, medarbetar- och ekonomiperspektiv.

Uppföljning av hur det går med de kritiska kvalitetsfaktorerna rapporteras kontinuerligt till nämnden. Uppföljning av grunduppdraget sker tre gånger per år.

Genom att planera, följa upp, analysera och dra slutsatser av uppnådda resultat förväntas det ske en kvalitetshöjning av verksamheterna.

2.1.1 Målgrupp

Kvalitetsfaktorer	Definition
KF: Miljö/ekologi i kommunen	Nuvarande och kommande generationer ska kunna leva ett gott liv med frisk luft, rent vatten, begränsade klimatförändringar, säker mat och en giffri omgivning.
KF: Folkhälsa och integration	En frisk befolkning med god livskvalitet och goda levnadsvanor. Upplevelsen av trygghet och säkerhet i kommun. Alla individer ska ha lika värde och samma rättigheter och skyldigheter i samhället.
KF: Medborgarinflytande och verksamheter som möter medborgarnas behov	Invånarnas möjlighet till inflytande och delaktighet i det lokala samhällets utveckling är viktigt för att skapa tillit till det demokratiska systemet och för att utveckla ett hållbart samhälle. Den kommunala organisationen ska ge allmänheten en god service och ska bemöta dessa på ett trevligt och förtroendeingivande sätt.
KF: Tillväxt och samhällsutveckling	Kommunen ska underlätta start, etablering och utveckling av företag. Ett livskraftigt näringsliv i många olika branscher skapar arbeten inom flera olika områden. Kommunen ska jobba proaktivt med att säkerställa god fysisk och digital infrastruktur och goda kompetensförsörjningsmöjligheter.
KF: Ett starkt varumärke	Lysekil ska uppfattas positivt både inom och utom kommungränsen så fler väljer att besöka, bo och verka i kommunen.
KF: Attraktiv plats att bo och leva på	Det ska finnas olika boendeformer och i varierande boendemiljöer så boendebehov kan tillgodoses. Hög kvalitet ska genomsyra byggnader och boendemiljöer. Kommunen ska skapa möjlighet till en aktiv och för individen meningsfull fritid.
KF: God äldreomsorg	Det är viktigt att kommunen har god äldreomsorg med hög kvalitet. Äldreomsorgen är en viktig samhällstjänst. Kommunen har enligt lag skyldighet att ombesörja äldreomsorgen och se till att brukarna får det stöd och den hjälp de behöver. Hur kommunen lyckas med uppdraget och vilken kvalitet som erbjuds behöver följas upp kontinuerligt.
KF: Goda livsvillkor för barn och unga	Det viktigt att kommunens barn och unga får en bra uppväxt som lägger goda grunder för deras framtid. Det är bland annat viktigt att kommunen har bra förskole-, skol-, och fritidsverksamhet samt socialt stöd för barn och unga. Hur väl kommunen lyckas med att lägga goda grunder för barn och ungas uppväxtvillkor behöver följas upp kontinuerligt.

2.1.2 Verksamhet

Kvalitetsfaktorer	Definition
-------------------	------------

Kvalitetsfaktorer	Definition
KF: Intern kontroll	Det ska förekomma tydlighet och ordning och reda i kommunens verksamheter. Alla nämnder ska varje år genomföra intern kontroll. Intern kontroll handlar om att säkerställa att det som ska göras blir gjort på det sätt som det är tänkt. Intern kontroll görs på ordinarie processer/rutiner som förekommer i verksamheten. Förutsättningar för en bra intern kontroll är kunskap, förståelse och acceptans samt en tydlig ansvars- och befogenhetsfördelning. Även gemensamt arbetssätt och gemensamma rutiner är en förutsättning för att säkerställa en god intern kontroll.
KF: Tillgänglig och kommunikativ verksamhet	Att kommunen finns lättillgänglig vid eventuella frågor informerar och kommunicerar är av stor betydelse för att ge kommuninvånare och andra en god service. Information ska vara trovärdig och finnas lättillgänglig. I Lysekils kommun har vi fokus på dem kommunen finns till för. Vårt uppdrag är att underlätta och förbättra människors vardag och erbjuda service och tjänster utifrån kundernas skiftande behov. Alla som har kontakt med kommunen ska få ett gott bemötande och känna sig delaktiga. Hur väl vi lyckas berätta om vad vi gör och varför, är avgörande för hur vi uppfattas och vilket förtroende man har för oss både inom och utom organisationen.

2.1.3 Medarbetare

Kvalitetsfaktorer	Definition
KF: Attraktiv arbetsgivare	Det är viktigt att chefer och medarbetare har rätt kompetens och förutsättningar med meningsfulla arbetsuppgifter. Tydlig styrning med kända mål som ger möjlighet att påverka, förbättra och utvecklas i sina uppdrag och ge känsla av engagemang, lust och motivation i arbetet. Lätt att attrahera, rekrytera, utveckla och behålla medarbetare samt genomföra bra avslut.
KF: God arbetsmiljö	En arbetsmiljö som varken akut eller på lång sikt påverkar hälsan negativt, utan den fysiska och psykosociala arbetsmiljön upplevs god för alla medarbetare.

2.1.4 Ekonomi

Kvalitetsfaktorer	Definition
KF: God ekonomisk hushållning	God ekonomisk hushållning kännetecknas av att kommunen inte förbrukar sin förmögenhet för att täcka den löpande driften av verksamheten. Det handlar om att kommande generationer inte ska behöva betala för det som konsumeras idag. Därför måste positiva resultat uppvisas och soliditeten får inte försämrats. Positiva resultat krävs också för att skapa utrymme för investeringar.

3 Kommunfullmäktiges utvecklingsområden

För att nå kommunens vision krävs olika insatser. Utvecklingsområden är en sådan insats. Det framgår även av kommunallagen att kommunfullmäktige ska besluta om mål för verksamheten. Det handlar om att skapa ett klart samband mellan resurser, prestationer, aktiviteter och effekter för dem kommunen är till för.

Lysekils kommun arbetar med fem utvecklingsområden som är viktiga för kommunens utveckling och för ekologisk, ekonomisk och social hållbarhet.

Varje utvecklingsområde har utvecklingsmål som preciserar vilken inriktning verksamheten ska ha. Till varje utvecklingsmål finns indikatorer som mäter hur väl kommunen lyckas. Indikatorerna redovisas i uppföljningsrapporterna under året och sammanfattas i årsredovisningen.

Kommunens fem utvecklingsområden är:

- Barn och unga är vår framtid
- Vi utvecklas genom lärande
- Maritima Lysekil är en kraft att räkna med
- Upplev Lysekil och vår unika livsmiljö
- Vi tar ansvar för miljön

3.1 Barn och unga är vår framtid

Definition och motivering

Genom att investera i barn och ungas uppväxt lägger vi grunden till deras och Lysekils framtid. För det kommunala grunduppdraget finns lagstiftning som styr verksamheter inom såväl skola som socialtjänst. Den absoluta merparten av all verksamhet sker därför inom förvaltningarnas verksamhetsansvar. När särskilda utmaningar uppstår är de ofta komplexa. De berör olika förvaltningar och myndigheter, inom och utom kommunen. Det handlar ofta om familjesituation, fritid och sociala relationer. Samverkan är därför centralt för att optimera barn och ungas villkor. Framgång i utvecklingsområdet leder till bättre levnadsvillkor, ökad folkhälsa och minskade kommunala kostnader.

Inriktning

Vi ska arbeta med att främja, förebygga och vid behov stötta och hjälpa målgruppen. Vårt arbete ska ske med gemensamt fokus och i samarbete mellan berörda verksamheter. Vi ska utgå från barn, ungas och familjers behov och förutsättningar. Valda arbetssätt och metoder ska bygga på vetenskaplig grund och beprövad erfarenhet.

Grunden för barns utveckling startar genom att aktivt erbjuda stöd till föräldrar. Genom aktiv samverkan mellan skola och omsorg ska en helhetssyn genomsyra vårt arbete för en god fysisk och psykisk hälsa. En meningsfull fritid är centralt för att utveckla ett tryggt och socialt hållbart samhälle. Därför läggs ett särskilt fokus att ta vara på barns och ungas tankar, initiativ och kreativitet

3.1.1 Alla barn och unga i Lysekils kommun ska ges förutsättningar för en bra hälsa och goda livsvillkor.

Strategi

Följande strategier ska ligga till grund för att möta de ovan beskrivna utmaningarna:

- Tydliggöra våra samverkansstrukturer med barn och ungas bästa i fokus så att inget barn/ungdom faller mellan stolarna.
- Vidareutveckla det trygghetsskapande och brottsförebyggande arbetet.
- Bättre synliggöra stödet till barn och unga.
- Prioritera tidiga insatser.
- Alla föräldrar i Lysekil ska erbjudas föräldrastöd till barnet fyller 18 år.
- Stärka arbetet med barnkonventionen och barnets rättigheter samt utveckla förutsättningarna för alla barn och ungas inflytande i kommunen.

Motivering till vald strategi

Barnets rättigheter utgår från FN:s barnkonvention (svensk lag från 1 januari 2020) och handlar om att ta tillvara barns och ungas rättigheter och intressen i samhället. Empowerment handlar om att stärka ungas förmåga att påverka. Detta kan exempelvis ske genom information, utbildning, praktik och andra utvecklingsprocesser som höjer de ungas självkänsla. Barns hälsa gynnas av att de har ett faktiskt inflytande i frågor som gäller dem själva.

Vi behöver tydliggöra våra samverkansstrukturer med barn och ungas bästa i fokus så att inget barn eller ungdom faller mellan stolarna. Om kommun, region och samhället i övrigt synkroniserar sina insatser utnyttjas resurserna mer effektivt och resultaten för barn och unga och deras familjer blir bättre. Vidare är engagerande aktiviteter på fritiden en viktig faktor för barns och ungas hälsa och här kan kommunen medverka i att skapa bra förutsättningar, bland annat genom samverka med föreningslivet. Förväntad resultatutveckling är att barn och unga ska må bättre och fullfölja sina studier i högre omfattning.

Forskningen visar att familjen och föräldrarna har störst betydelse för att ge barnen ett gott liv. Föräldrar har stor inverkan på barnens fysiska och psykiska hälsa, sociala kompetens, hur de klarar sin skolgång och vilka levnadsvanor de får som vuxna. En trygg miljö under den tidiga uppväxten ökar chansen för att det ska gå bra senare i livet. Risken att utveckla problem minskar när barn och föräldrar har en varm relation och när barns positiva handlingar uppmärksammas mer än de negativa. Satsningar på föräldrastöd ger också hälsoekonomiska och ekonomiska vinster. Förväntad resultatutveckling är att barn och unga ska må bättre och fullfölja sina studier i högre omfattning.

I Lysekils kommun finns en trend med upplevd otrygghet och minskad tillit mellan människor. Det handlar bland annat om en ökad social oro kopplad till barn och ungdomar och det finns en problematik med normbrytande beteende och utanförskap. Under 2020 har kommunen bedrivit ett förstärkt trygghetsarbete med fokus på barn och unga. Detta måste vidareutvecklas och bli en ordinarie del i kommunens verksamheter. Förväntad resultatutveckling är en ökad upplevd trygghet och att alla barn och unga känner tillhörighet i samhället.

3.2 Vi utvecklas genom lärande

Definition och motivering

Grunden för Lysekils kommuns utveckling är en lärande organisation. När man lär sker utveckling av både individ, organisation och samhälle. För att möta framtidens krav och utmaningar krävs radikalt nytänkande och ökad innovationsförmåga. Alla måste aktivt delta för att nya idéer ska utvecklas. Invånarna i kommunen ska mötas av en effektiv, kreativ och kompetent organisation som kan och vågar. Lärande, innovation och nytänkande behöver nå en ökad status i Lysekils kommun.

Inriktning

Vi behöver visa trovärdighet över tid i att vara en lärande organisation och medvetet utveckla vår organisationskultur i önskvärd riktning. Såväl politiker som tjänstepersoner ska visa att utveckling och lärande har hög prioritet. All personal ska vara delaktig vid utvecklingen av den interna organisationen, vilket också är centralt i arbetet med kommunens styrmodell. Tydlighet i verksamhetens mål och uppdrag är betydelsefullt, det är också viktigt med kontinuerlig information och kommunikation.

En organisationskultur med inriktning mot ständiga förbättringar och ett tillåtande klimat där modet att våga prova nya idéer ska utvecklas. Nyckeln till framgång är att våga prova nya

arbetssätt även om det går fel, misslyckande måste tillåtas. Även olika former av innovativ samverkan över gränserna ger ökade möjligheter inför framtiden.

3.2.1 Lysekils kommun ska vara en kreativ och kompetent organisation.

Strategi

- Utveckla informations- och kommunikationsstrukturer.
- Utveckla organisationskultur med inriktning på ständiga förbättringar.
- Utveckla chefer och ledare i att aktivt arbeta med lärande.
- Utveckla dialogen och reflekterandet i organisationen samt med medborgare och andra som kommunen finns till för.

Motivering till vald strategi

För att Lysekils kommun ska vara en lärande organisation krävs att organisationen är trygg i sitt grunduppdrag och att det finns processer och rutiner som stödjer den dagliga verksamheten. I en organisation där ledning och medarbetare arbetar mot samma mål med tydliga strukturer skapas förutsättningar för lärande och kreativitet.

Organisationens chefer och ledare är avgörande för att skapa en kreativ och kompetent organisation. Chefer och ledare som främjar medskapande och delaktighet ger mening och nytta för dem kommunens verksamheter finns till för. Ledningen måste ta ansvar för utvecklingen av en kultur för medskapande och förnyelse samt ge förutsättningar för ett gott medarbetarskap.

Kommunens förtroendevalda politiker behöver också stödja förvaltningen i det kommunala uppdraget samt visa tillit och förtroende för hur genomförandet sker. Vidare behöver politiken ge förvaltningen stöd i att våga tänka nytt, öka innovationsförmågan och testa nytt. För att prioritera lärandet, öka dess status och skapa delaktighet behöver dialogen, berättandet och reflekterandet i organisationen öka. Genom att skapa struktur och legitimitet för detta på alla nivåer ökar också lärandet.

3.3 Maritima Lysekil är en kraft att räkna med

Definition och motivering

Lysekils kommuns geografiska läge tillsammans med befintlig maritim forskning och företagande gör "Maritima Lysekil" till ett naturligt utvecklingsområde med stor potential. Det finns en god tillväxtpotential inom området som också kan vara en katalysator i att attrahera fler högskoleutbildade att bosätta sig i Lysekils kommun.

Kommunens egna verksamheter: Havets Hus, Lysekils Hamn, Campus Väst tillsammans med externa aktörer som: Sven Lovén-centret (Göteborgs universitet), Klubban (Uppsala universitet), SLU:s havsfiskelaboratorium, Testsite Skagerrak, SeaTwirl utgör basen i ett brett och redan befintligt kluster.

Arbete pågår med att skapa en unik forsknings- och innovationsmiljö med målsättning att bli nationell nod för hållbar blå tillväxt – Kristineberg Marine Research and Innovation Centre. Fem starka forskningsaktörer, Göteborgs universitet, Chalmers, KTH, RISE och IVL Svenska Miljöinstitutet samverkar i projektet med Lysekils kommun och Innovatum.

Vi är unika i våra möjligheter inom detta område och "Maritima Lysekil" kan bli hela kommunens profilbärare.

Inriktning

Vi vill utveckla och fördjupa det maritima samarbetet mellan universitet, institut, företag och kommun så att Kristineberg utvecklas till en nationell nod för hållbar blå utveckling.

Vi vill förbättra infrastrukturen och skapa goda förutsättningar för människor med koppling till maritima näringar att bosätta sig i Lysekils kommun.

Vi vill marknadsföra maritim turism om mat samt utveckla de maritima inslagen på Campus Väst.

Vi vill knyta samman det lokala näringslivet med utvecklingen på Kristineberg i syfte att skapa utvecklingsmöjligheter för både befintliga och nya företag.

Vi ser att Havets Hus med sina många besökare och sitt uppdrag att visa och lära om livet i västerhavet spelar en viktig roll i att kommunicera ut "maritima Lysekil".

3.3.1 Samverkansarenan Maritima Lysekil ska skapa tillväxt.

Strategi

- Skapa förutsättningar för och ta initiativ till samverkan för att etablera Lysekil som ett centrum för hållbar maritim utveckling.
- Skapa förutsättningar som stödjer befintliga och nya företag och organisationer i deras utveckling.
- Skapa förutsättningar för innovationer och hållbar tillväxt.

Motivering till vald strategi

I Lysekil finns unika marina resurser och möjligheter. Vi har hela kedjan med ett gediget marint kunnande hos många av våra företagare, utbildning, forskning, varv, hamn, lots, sjöräddning med mera. Genom samarbete skapas förutsättningar för fler arbetstillfällen både i befintliga och nya företag och organisationer, fler flyttar hit och vi kan bygga ett hållbart samhälle.

En gemensam avsiktsförklaring mellan Lysekil kommun och aktörerna inom forskning och utbildning om utveckling av Kristineberg Center är redan undertecknad.

- Kännedomen om Lysekil som ett centrum för hållbar maritim utveckling behöver utvecklas.
- Fortsätt att utveckla samarbete mellan akademi-skola-näringsliv.

Fler etableringar samt stabilitet och/eller tillväxt i befintliga företag är grunden för livskraftig sysselsättning.

- Antalet sysselsatta inom företag och organisationer verksamma inom det maritima området ökar.
- Fler etableringar.
- Förkortade handläggningstider.
- God mark- och planberedskap i framförallt havsnära lägen.

Havet är vår främsta resurs. All utveckling måste ske på ett hållbart sätt så havsmiljön även fortsättningsvis bidrar till att stärka kommunens attraktivitet.

- Lysekils kommun deltar i och/eller möjliggör utvecklingsprojekt.
- Förbättrad havsmiljö.

- Ökad inflyttning till kommunen.
- Fler högskoleutbildade bosätter sig i kommunen.

3.4 Upplev Lysekil och vår unika livsmiljö

Definition och motivering

I Lysekils kommun ska man känna sig välkommen och mötas av engagemang och entusiasm. Vi har en attraktiv livsmiljö med ett rikt kultur- och fritidsliv. Vi har havet, naturen, luften och tystnaden som saknas i en storstad.

Våra unika tillgångar gör att människor vill stanna kvar, flytta hit eller återvända. Lysekils kommun har bra förskola, skola och gymnasium som är attraktivt för barnfamiljer. I Lysekils kommun finns bra förutsättningar för en god upplevelse hela året runt både för invånare, besökare och potentiella kommuninvånare.

Inriktning

En väl fungerande basservice inom vård, skola och omsorg är grundläggande för en attraktiv livsmiljö.

Vi vill utveckla företagsamheten och ge förutsättningar för att förlänga sommarsäsongen. Vi vill utveckla små och stora upplevelser året runt för människor i alla åldrar och med olika intressen.

Vi vill bevara och värna om kommunens naturområden. Vi vill bevara kommunens mötesplatser lokaler och parker. Vi vill utveckla stadskärnan och skapa bostäder i Lysekils tätort samt attraktiva bostäder med närhet till natur och hav. Vi vill skapa möjligheter till bostadsbyggande genom att våga, tänka nytt och pröva nya arbetsätt.

3.4.1 I Lysekils kommun ska både bofasta och besökare erbjudas god livskvalitet och högkvalitativa upplevelser året runt.

Strategi

- Skapa förutsättningar för ett gott välkomnande och ett äkta värdskap.
- Skapa förutsättningar för och ta initiativ till att utveckla Lysekils attraktivitet året om.

Motivering till vald strategi

Genom välkommandet och värdskapet skapar vi en grund för långsiktig utveckling av kreativitet och attraktivitet vilket stärker Lysekil som plats att bo på och besöka. Om vi lyckas öka förståelsen för värdskapets betydelse kommer även den upplevda servicenivån i Lysekils kommun att öka.

Genom att arbeta hållbart, långsiktigt och konsekvent skapar vi förtroende och möjligheter till utveckling. En destinationsstrategi kommer att vara ett verktyg för att bidra till att företagen i Lysekil kan utvecklas och erbjuda högkvalitativa upplevelser året runt. Vi arbetar i enlighet med handlingsplanen för "Ett enat Bohuslän".

3.4.2 Antalet bostäder i Lysekil ska öka.

Strategi

- Koordinera bostadsförsörjningsprocessen - ta fram riktlinjer för bostadsförsörjning.
- Ny översiktsplan och hög planberedskap.
- Aktiv mark- och exploateringspolitik.

- Aktiv ägarstyrning i LysekilsBostäder AB för att möjliggöra bostadsbyggande i Lysekils kommun.

Motivering till vald strategi

Bra bostäder och goda boendemiljöer är grundläggande kvaliteter som påverkar såväl tillväxten som välfärden i kommunen. Kommunen har genom lagkrav skyldighet att ha av kommunfullmäktige beslutade riktlinjer för bostadsförsörjningen. Dessa ska visa vad kommunen vill med det befintliga bostadsbeståndet och innehålla en strategi för hur boendet och bostadsbeståndet ska utvecklas i olika delar av kommunen.

I Lysekil finns behov av fler bostäder för olika målgrupper och med olika upplåtelseformer – hyresrätter, bostadsrätter och villor. Lysekil är en del av en lokal arbetsmarknadsregion och med vårt läge samt miljö finns förutsättningar att skapa attraktiva bostäder som kan locka till inflyttning. Det är viktigt att kommunen marknadsför sig som en attraktiv plats att leva och verka på.

Arbete pågår med en ny översiktsplan som kommer att sätta den övergripande inriktningen för hur Lysekil kan växa och var det är möjligt att bygga nya bostäder. Vi ska sträva efter att ha en hög beredskap för att ta fram och genomföra detaljplaner i såväl egen regi som i samverkan med andra aktörer.

Vi ska föra en aktiv markpolitik för att skaffa oss rådighet över områden som är attraktiva för olika typer av bostadsbyggande. Utveckling av nya bostadsområden kan även ske i aktiv samverkan med andra aktörer. Genom markanvisnings- eller exploateringsavtal kan vi ställa villkor som styr inriktningen på ett bostadsprojekt, till exempel när det gäller upplåtelseformer eller storlekar på bostäderna.

Kommunens egna allmännyttiga bostadsföretag LysekilsBostäder AB är en viktig aktör i kommunens arbete med bostadsförsörjningen. Bolaget har ett tydligt uppdrag att bygga fler bostäder.

3.5 Vi tar ansvar för miljön

Definition och motivering

Vår unika natur är av avgörande betydelse för livskvaliteten och att vi är en attraktiv kommun. Det övergripande målet är att till nästa generation lämna över ett samhälle där de stora miljöproblemen är lösta. Hela samhället står inför en omfattande omställning där Lysekils kommun har en betydelsefull roll att spela.

Inriktning

FN antog 2015 Agenda 2030 med 17 globala mål för hållbar utveckling som omfattar alla tre dimensionerna av hållbar utveckling; den ekonomiska, den sociala och den miljömässiga. Sverige har som ambition att vara ledande i genomförandet av de globala målen vilket förutsätter ett engagemang från alla samhällssektorer och Lysekils kommun vill ta sin del i det arbetet.

I Sverige utgår arbetet med den miljömässiga delen av hållbar utveckling från Generationsmålet och de 16 nationella miljö kvalitetsmålen. För Västra Götaland finns kompletterande regionala miljömål samt klimatstrategin "Klimat 2030 Västra Götaland ställer om".

Genom ett aktivt och strukturerat miljöarbete som är väl spritt i organisationen bidrar Lysekils kommun till att de globala, nationella och regionala målen nås. Vi är drivande i miljöarbetet och involverar också invånare, näringsliv och andra organisationer i arbetet som ska leda till ett gott liv för alla som bor och verkar i Lysekils kommun idag och i framtiden.

Vi fokuserar på fem prioriterade områden i miljöarbetet:

- Hållbara resor och transporter – genom utveckling både i infrastruktur och i verksamheterna skapar vi lösningar för ett mer hållbart resande och effektivare transporter.
- Förnybara och resurseffektiva produkter och tjänster – vi eftersträvar att använda produkter från biobaserade råvaror och att nyttja tjänster som bidrar till övergången till en resurseffektiv cirkulär ekonomi.
- Ekologisk och klimatsmart mat – vi minskar matens miljöpåverkan genom att utveckla menyer, inköp och mathantering.
- Sunda och klimatsmarta bostäder och lokaler – vi ser till att byggnader har liten klimat- och miljöpåverkan från såväl material och byggprocess som från dess drift.
- Hållbar stad och natur – vi utvecklar staden och våra tätorter för att underlätta ett hållbart liv, och tar vara på de resurser och värden som landsbygden och naturen erbjuder.

3.5.1 Lysekils kommun ska konsumera hållbart

Strategi

Varför målet är viktigt:

En stor del av dagens miljöproblem hänger samman med vår konsumtion av varor och tjänster. Vi använder för mycket av jordens resurser och i många fall använder vi inte resurserna på det mest effektiva sättet.

Lysekils kommun är en stor organisation vars egen konsumtion av varor och tjänster har en stor påverkan på miljön och klimatet.

Valda strategier:

- Kunskap och medvetenhet - vi utvecklar hela tiden vår kunskap om hur vi kan bidra till ett gott liv i en hållbar framtid.
- Föregångare som vågar testa – vi visar vägen och vågar testa nya arbetssätt och lösningar för ett gott liv i en hållbar framtid.

Motivering till vald strategi

Kunskap är ett centralt verktyg för att skapa medvetenhet och engagemang hos medarbetarna för hållbarhetsarbetet.

Det är i det lokala som omställningen sker. Kommunen är därför en nyckelspelare som kan skapa förutsättningar och också vara en förebild för dem vi möter i vår verksamhet. Genom att kommunicera vårt miljöarbete och goda exempel vill vi bidra till ett ökat engagemang hos Lysekilsborna.

Omställning är en process där vi behöver ompröva hur vi arbetar, pröva oss fram och våga misslyckas för att kunna lyckas i det långa loppet.

3.5.2 Lysekils kommun ska planera för ett hållbart samhälle.

Strategi

Varför målet är viktigt:

Förutsättningarna för att skapa ett miljömässigt hållbart samhälle är i hög grad beroende av den fysiska planeringen. Lysekils kommun ska därför ha en hög ambition i att belysa miljöaspekterna i all planering - översiktsplan, fördjupade översiktsplaner, strategidokument och detaljplaner.

Vi ska ha god kunskap om kommunens värdefulla naturmiljöer och ta hänsyn till dem vid planering och exploatering. Vi ska sköta och förvalta kommunens naturresurser på ett sätt som gynnar den biologiska mångfalden och ökar dess resiliens. Vi ska också ha god kunskap om kommunens marina miljöer och verka för en god marin livsmiljö.

Valda strategier:

- Föregångare som vågar testa – vi visar vägen och vågar testa nya arbetssätt och lösningar för ett gott liv i en hållbar framtid.
- Aktiv planering – med framsynt planering skapar vi förutsättningar för ett gott liv i en hälsosam livsmiljö. Den miljömässiga dimensionen av hållbar utveckling ska vara tydligt belyst i all fysisk planering i Lysekils kommun.
- Värna, vårda, utveckla – vi tillvaratar och skyddar natur, ekosystem och grön- och blåstruktur. Vi utvecklar dess värden för såväl rekreation som produktion.

Motivering till vald strategi

Kommunens planering har en avgörande betydelse för vilka förutsättningar som skapas för att leva och verka på ett hållbart sätt i kommunen.

Välmående ekosystem är grunden för vår existens och för Lysekils attraktivitet.

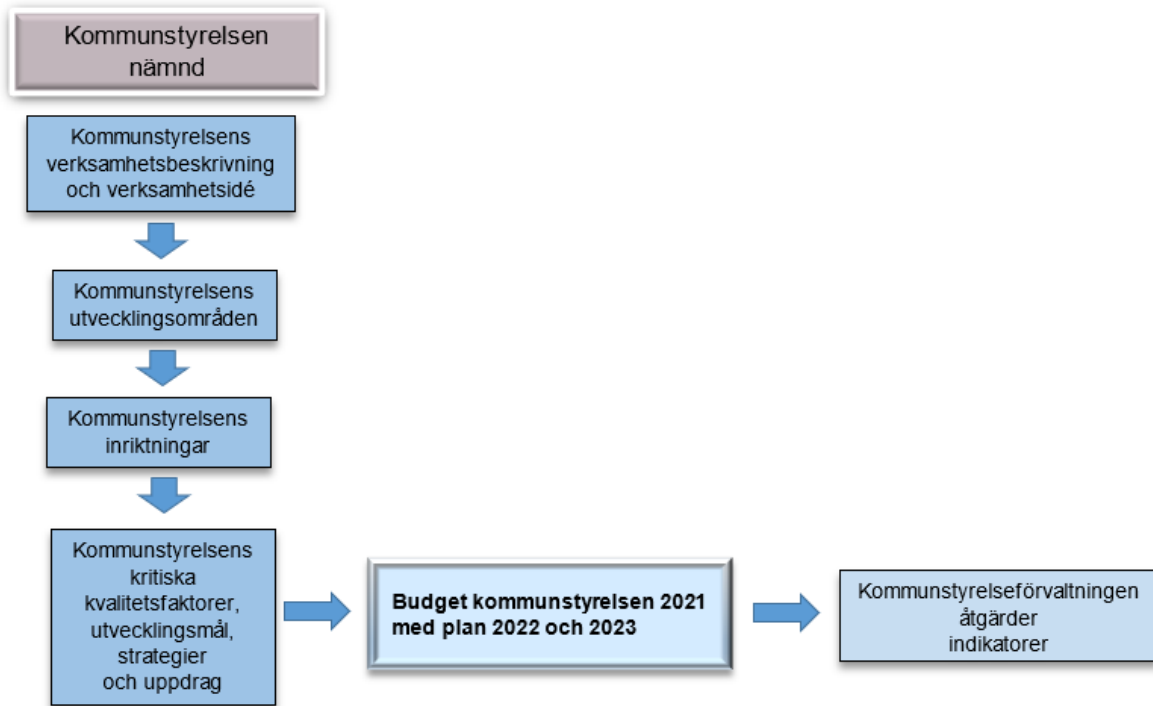
Det är i det lokala som omställningen sker. Kommunen är därför en nyckelspelare som kan skapa förutsättningar och också vara en förebild för dem vi möter i vår verksamhet. Genom att kommunicera vårt miljöarbete och goda exempel bidrar vi till ett ökat engagemang hos Lysekilsborna.

Omställning är en process där vi behöver ompröva hur vi arbetar, pröva oss fram och våga misslyckas för att kunna lyckas i det långa loppet.

4 Verksamhetsbeskrivning

4.1 Verksamhetsidé

Kommunstyrelsens uppdrag som nämnd för kommunstyrelseförvaltningen



Kommunstyrelseförvaltningen är en organisation med uppgift att stödja kommunstyrelsen i dess huvuduppdrag att leda, samordna, följa upp och utöva uppsikt över kommunens verksamheter. Förvaltningen ansvarar för kommunens övergripande processer och strategiska frågor såsom ekonomi, personal, ärendehantering, kommunikation, kvalitet, säkerhet, digitalisering och frågor om hållbar samhällsutveckling.

Kommundirektören är kommunens ledande tjänsteperson som ska verka för en god samordning inom kommunförvaltningen och att samarbetet med de förtroendevalda fungerar väl. Kommundirektören är chef för kommunstyrelsens egen förvaltning. Direkt underställd kommundirektören finns en funktion för kvalitet och verksamhetsutveckling (kvalitetschef).

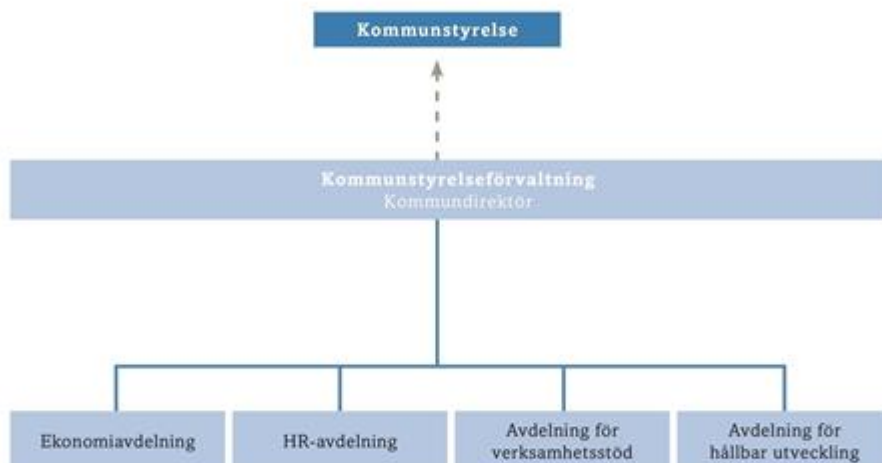
Ekonomiavdelningen är en stödfunktion med fokus på ekonomi och upphandling. Ansvarsområdet omfattar kommunens budget- och uppföljningsprocesser, löpande redovisning, kund- och leverantörsreskontra samt upphandling. Avdelningen svarar också för kommunkoncernens finansieringsfrågor och är ett stöd till VD i Lysekils Stadshus AB i ägarfrågor.

HR-avdelningen är en stödfunktion med fokus på personalfrågor, arbetsmiljö, arbetsgivarfrågor och kompetensförsörjning. Avdelningen är vidare kommunens kontakt gentemot den med Sotenäs och Munkedals kommuner gemensamma löneenheten.

Avdelningen för verksamhetsstöd är en stödfunktion med internt fokus på information och kommunikation, säkerhet samt kansliuppgifter. I avdelningen samlas alla funktioner inom hela "ärendekedjan" – registratur, nämndsekretariat och arkiv. Avdelningen svarar vidare för strategiska IT-frågor (digitalisering) och leder kommunens digitaliseringsgrupp.

Avdelningen för hållbar utveckling är en stödfunktion med externt fokus för en hållbar samhällsutveckling. Uppdraget innebär att utifrån ekologiskt, ekonomiskt och socialt

hållbarhetsperspektiv leda, samordna och stödja kommunens verksamheter i arbetet med att verkställa kommunfullmäktiges vision och utvecklingsmål. Inom avdelningen samlas funktioner som stödjer arbetet med strategisk samhällsplanering, översiktsplanering, infrastruktur- och kollektivtrafikfrågor, övergripande miljöstrategiska frågor, näringsliv och besöksnäring, folkhälsa samt mänskliga rättigheter och integration.



4.2 Vision och värdegrund

Vision Lysekil 2030

”Lysekil är en hållbar och attraktiv kommun året runt som kännetecknas av kreativitet och framtidstro. Lysekil är en självklar mötesplats och ledande inom maritima näringar.”

Kommunstyrelsen tar sikte på visionen. Till de viktigaste uppgifterna hör att, med stöd av sin förvaltning, arbeta med strategiska frågor som leder kommunen i riktning mot förverkligandet av visionen Lysekil 2030. Visionen är därmed en självklar ledstjärna i kommunstyrelseförvaltningens verksamhet.

Värdegrunden

Inom kommunstyrelseförvaltningen sker kontinuerligt ett arbete med kommunens värdeord; öppet, enkelt och värdigt. Arbetet utgår från den rutin som finns i kommunen. Det förs en dialog kring värdeordens betydelse i syfte att skapa en gemensam betydelse och vilket förhållningssätt som ska förkomma i det vardagliga arbetet.

5 Kommunstyrelsens kritiska kvalitetsfaktorer

5.1 Målgrupp

Kvalitetsfaktorer	Definition
-------------------	------------

Kvalitetsfaktorer	Definition
Aktuell och relevant information på kommunens externa webbplats och sociala medier.	Uppdaterad, lättillgänglig information till medborgare och allmänhet.
God samverkan med näringslivet.	Det är viktigt att företagen känner sig prioriterade av kommunen. Utvecklingen och kvaliteten på arbetet med företagsklimatet behöver följas över tid. Kommunen arbetar aktivt med att förbättra företagsklimatet bland annat genom lotsfunktion, företagsfrukostar och nyhetsbrev samt samverkan med näringslivets organisationer.
Kommuninvånarnas upplevda trygghet.	En förutsättning för ett socialt hållbart samhälle är att kommuninvånarna upplever sig trygga.

5.2 Verksamhet

Kvalitetsfaktorer	Definition
God service och information samt stöd till chefer i ekonomifrågor.	Kommunens chefer behöver god service och information samt bra stöd i ekonomifrågor på ett lättillgänglig och sätt för att kunna leda sin verksamhet.
God service och information samt stöd till chefer i HR-frågor.	Kommunens chefer behöver god service och information samt bra stöd i HR-frågor på ett lättillgänglig och sätt för att kunna leda sin verksamhet.

5.3 Medarbetare

Kvalitetsfaktorer	Definition
Attraktiv arbetsgivare.	Det är viktigt att chefer och medarbetare har rätt kompetens och förutsättningar med meningsfulla arbetsuppgifter. Tydlig styrning med kända mål som ger möjlighet att påverka, förbättra och utvecklas i sina uppdrag och ge känsla av engagemang, lust och motivation i arbetet. Lätt att attrahera, rekrytera, utveckla och behålla medarbetare samt genomföra bra avslut.
God arbetsmiljö	En arbetsmiljö som varken akut eller på lång sikt påverkar hälsan negativt, utan den fysiska och psykosociala arbetsmiljön upplevs god för alla medarbetare.

5.4 Ekonomi

Kvalitetsfaktorer	Definition
Budget i balans	Den samlade budgetavvikelsen ska på helårsbasis vara i linje med kommunövergripande mål inom detta område.

6 Utvecklingsområden och utvecklingsmål

6.1 Kommunstyrelsens utvecklingsområden

6.1.1 Styrning och ledning

Definition och motivering

Struktur i styrning och ledning är en förutsättning för att kunna möta framtidens utmaningar och ökade krav.

Kommunens styrmodell är implementerad i organisationen. Riktlinjer för ständiga förbättringar har också tagits fram samt chefs- och medarbetarplattformar. Rutinen för medarbetar- och lönesamtal har uppdaterats och sammanlänkats med plattformarna. Kontinuerligt arbete krävs för att hålla styrmodellen levande – den måste sitta i "organisationens ryggrad". Styrmodellen och riktlinjer för ständiga förbättringar ligger som grund för kommunens kvalitetsarbete. En rutin för avdelnings- och enhetschefer som underlättar arbetet med planering och uppföljning av verksamheten är framtagen.

Inriktning

Avsikten är att öka kvaliteten i verksamheterna och förbättra nöjdheten hos dem kommunen finns till för.

Utvecklingsområdet utgår från kommunstyrelsens huvuduppdrag att leda, samordna, följa upp och utöva uppsikt över kommunens verksamheter. Detta sker inom ramen för kommunens styrmodell och de övergripande processer och strategiska frågor som kommunstyrelseförvaltningen ansvarar för.

6.1.1.1 Utvecklingsmål: Öka djupförståelsen av styrmodellen och effekten av styrmodellens bärande idéer

Strategier

- Översyn av hur arbetet med styrmodellen fungerar på alla nivåer (nämnder, chefer och politiker) måste ske kontinuerligt.
- Utveckla organisationskulturen med inriktning mot god kvalitet och ständiga förbättringar.
- Utveckla samverkan och dialoger mellan alla nivåer.
- Utveckla analys- och redovisningsarbetet.
- Cheferna ska bli utrustade med verktyg, så att de i samverkan med sina medarbetare, kan utöva ett likvärdigt systematiskt kvalitetsarbete i kommunen.
- Förtydligande av innebörden i kommunstyrelsens uppsiktsplikt och hur den utövas.

Motivering till vald strategi

Styrmodellen måste sitta i "organisationens ryggrad". Alla nivåer i organisationen måste förstå styrmodellen och dess avsikter. Ett ständigt förbättringsarbete måste genomsyra verksamheten. Tillit och förtroende för styrmodellen är viktigt för att kommunens verksamheter ska utvecklas optimalt.

6.1.2 Lysekils kommun - en attraktiv arbetsgivare

Definition och motivering

Att vara en attraktiv arbetsgivare är en förutsättning för att Lysekils kommun ska kunna lösa sitt uppdrag - nu och i framtiden. Alla medarbetare ska ha förutsättningar att ge en bra service till kommunens invånare. Det ska finnas tillit och tilltro till medarbetarnas kunskaper, omdöme och vilja att genomföra sitt arbete på ett bra sätt. Engagerade medarbetare som känner stolthet över sitt arbete bidrar till nöjda kunder och till ökat förtroende för kommunens verksamheter. Att känna stolthet över sin arbetsgivare och sin kommun bidrar också till att Lysekils kommun uppskattas som en attraktiv plats att bo och verka på samt besöka. Även en god arbetsmiljö är en förutsättning för att vara en attraktiv arbetsgivare.

Inriktning

Kvalitet, kompetens och kostnadsmedvetenhet ska genomsyra hela verksamheten. Inriktningen ska utgå från chefs- och medarbetarplattformarna:

Chefsplattform

- Säker chef som ansvarar för verksamhet, ekonomi och personal.
- Initiativrik utvecklare som förbättrar och spanar.
- Klar ledare som bygger relationer och kommunicerar.

Medarbetarplattform

- Trygg medarbetare som förstår och tar ansvar för uppdraget.
- Kreativ medarbetare som utvecklar och gör nytt.
- Engagerad medarbetare som engagerar sig i sitt arbete och visar yrkesstolthet.

6.1.2.1 Utvecklingsmål: Utveckla Lysekils kommun som trygg och attraktiv arbetsgivare, organisation och plats att bo och leva på

Strategier

- Kommunicera innehållet i chefs- och medarbetarplattformarna.
- Medarbetarna ska göras delaktiga i verksamhetens kvalitetsarbete.
- Kommunicera Lysekils kommuns erbjudande som arbetsgivare.
- Skapa olika former av karriärtjänster, utöver chefstjänster, för medarbetare.
- Skapa förutsättningar för ett gott välkomnande och ett äkta värdskap.
- Skapa förutsättningar för och ta initiativ till att utveckla Lysekils kommuns attraktivitet året om.
- Kommunstyrelsens politiker behöver känna tillit till att chefer och medarbetare utför ett kvalitativt uppdrag samt visa uppmuntran och feedback i framgångsrika sammanhang.

Motivering till vald strategi

En stor utmaning är att utveckla och behålla medarbetare samt att rekrytera kompetent personal.

Ytterligare kommunikation av innehållet i chefs- och medarbetarplattformarna är viktigt för att de ska bli förankrade på djupet i hela organisationen. Även innebörden och tolkningen behöver kommuniceras för att få en gemensam förståelse.

Det är viktigt att medarbetarna är delaktiga, det ska också finnas goda förutsättningar för att arbeta enligt inriktningen. Detta i sin tur lägger grunden för ett gott välkomnande och ett äkta värdskap som spelar stor roll för Lysekils kommuns attraktivitet som plats. Det är viktigt att förstå att attraktiviteten som arbetsgivare, organisation och plats hänger nära samman.

6.1.3 Verksamhetsutveckling med hjälp av digitalisering

Definition och motivering

Digitalisering handlar inte i första hand om teknik. Det är en kulturförändring som innebär förändrade arbets sätt, beteenden och möten med stöd av ny teknik och tillgång till data. För att utveckla och effektivisera kommunens service till invånarna, och för att möta de ökade förväntningar som finns på offentlig digital service, behöver verksamhetsutveckling med digitalt fokus och kvalitetssäkring av processer vara en del av det ständiga förbättringsarbetet som kommunen driver.

Inriktning

Lyhördhet för invånarnas behov och krav på välfärdsleveransen står i fokus för att klara den digitala omställningen i samhället. Våra invånare förväntar sig en smart, tillgänglig och kvalitativ välfärd med ökad tillgång till teknologi som ger snabb och sammanhållen service. Allt som kan digitaliseras ska digitaliseras under förutsättning att det skapar nytta och frigör resurser till kärnverksamheten. Ett kommungemensamt helhetsperspektiv på verksamhetsutveckling med digitalt fokus ska ge förutsättningar för att:

- Allmänhetens möjlighet till insyn och delaktighet i den demokratiska processen stärks.
- Kontakterna med kommunen präglas av öppenhet, likabehandling och trygghet.
- Möjligheter skapas för att höja kvaliteten och öka effektiviteten i verksamheterna.

6.1.3.1 Utvecklingsmål: Utveckla kommunens tjänster digitalt

Strategier

Arbete för en sammanhållen digital service som baseras på samverkande processer och gemensamma lösningar. Detta innebär att välfärden inom kommunen kan erbjuda tjänster som utgår från användarnas behov och livshändelser.

Kommunen står inför stora utmaningar och krav på ökad samhällsservice tillsammans med en begränsad ekonomi. Om kommunen ska klara att leverera förväntad samhällsservice krävs en utveckling mot ökad digitalisering och effektivare arbetsmetoder.

Samarbete inom ramen för avtalssamverkan IT och Digital Agenda behöver utvecklas och samarbetsformer stärkas och genom detta möjliggöra för att rätt prioriteringar görs, nya kompetenser utvecklas och att invånare och medarbetare involveras i och är medskapande i förändringsarbetet.

Motivering till vald strategi

Den demografiska utvecklingen utmanar svensk välfärd. Kommuner och regioner är mitt i en förändringsresa för att tillhandahålla välfärd på helt nya och smartare sätt. Digitalisering är aldrig ett mål i sig. Det är däremot högkvalitativ och likvärdig skola, vård och omsorg samt en effektiv och hållbar samhällsbyggnadsprocess liksom en öppen, serviceinriktad och tillgänglig förvaltning.

Digitaliseringen är den enskilt största förändringsfaktorn i vår tid och påverkar hela samhället. Digitalisering ska förstås som arbets sätt, processer och beteenden som förändras i snabb takt med stöd eller på grund av ny teknik och datadriven utveckling. Digitalisering medför också möjligheter för individer, verksamheter och system att inhämta, utbyta och analysera information på helt nya sätt.

6.1.4 Ett förbättrat företagsklimat

Definition och motivering

Ett gott företagsklimat är viktigt för att Lysekils kommun ska vara en attraktiv plats att leva, bo och verka på. Företagsklimat definieras av Svenskt Näringsliv som: "Summan av de institutioner, attityder, regler och kunskaper som möter företagaren i vardagen." Därför behöver samtliga verksamheter i Lysekils kommun förstå på vilket sätt de påverkar företagsklimatet och arbeta med ständiga förbättringar. Näringslivsstrategi 2030 antogs av kommunfullmäktige i oktober 2020 och är ett verktyg som avser vara ett stöd i dessa processer. Den är baserad på en omfattande dialog med företagen i Lysekils kommun och anpassad efter styrmodellen där avdelningen för hållbar utvecklings roll är tydlig som stödfunktion i verksamhetens planerings, uppföljnings- och utvecklingsfas.

Inriktning

För att nå ett förbättrat företagsklimat är en fortsatt nära dialog med företagen avgörande. Alla delar av kommunens verksamheter har ett ansvar att bidra till detta.

6.1.4.1 Utvecklingsmål: Ett företagsklimat som bidrar till hållbar utveckling samt ökad företagsamhet och sysselsättning i hela kommunen

Strategier

Kommunstyrelsen och kommunstyrelseförvaltningen ska tillsammans, och i nära dialog, med det lokala näringslivet skapa bästa möjliga förutsättningar att driva företag.

Motivering till vald strategi

Ett gott företagsklimat är viktigt för att Lysekils kommun ska vara en attraktiv plats att leva, bo och verka på. Företagen skapar via sina anställningar och sin verksamhet skatteunderlaget som krävs för att kunna bedriva en god kommunal samhällsservice.

Ett gott företagsklimat påverkar både privata och offentliga aktörers möjligheter att kompetensförsörja sina verksamheter i hela kommunen.

6.2 Uppdrag

6.2.1 Kommunfullmäktige

Uppdrag

Ett socialt hållbart Lysekil.

Kommunstyrelsen tillförs 2 mnkr i utökad budgetram att fördela till ytterligare insatser som planeras förvaltningsgemensamt inom utvecklingsområdet "Barn och unga är vår framtid". Insatserna genomförs av ansvariga nämnder.

I Lysekils kommun kan vi idag se en trend med upplevd otrygghet och minskad tillit mellan människor. Vi har sett en ökad social oro kopplad till barn och ungdomar och det finns en problematik med normbrytande beteende och utanförskap. Kommunstyrelseförvaltningen har i rapporten "Social oro i Lysekils kommun" presenterat en kartläggning och ett antal förslag till åtgärder för kommunens verksamheter.

En framgångsfaktor som ska utvecklas vidare inom uppdraget är samverkan, dels mellan olika verksamheter i kommunen, dels med föreningslivet och civilsamhället i övrigt.

Satsning på miljö och klimat.

Det miljöstrategiska arbetet i kommunen ska stärkas.

Kommunstyrelsen får i uppdrag att ta fram en ny energi- och klimatplan för Lysekils kommun.

Samhällsbyggnadsnämnden får i uppdrag att prioritera naturvårdskompetens till förvaltningen för att på sikt kunna ta fram en ny naturvårdsplan för Lysekils kommun.

Omställningen till ett miljövänligt och klimatsmart samhälle är vår tids stora utmaning. Men det är en utmaning som också rymmer stora möjligheter. När vi förändrar vårt samhälle ska vi välja lösningar som också rymmer stora möjligheter. När vi förändrar vårt samhälle ska vi välja lösningar som bidrar till utveckling av kommunen och ett gott liv för all som lever och verkar här. Våra unika naturmiljöer är av avgörande betydelse för livskvaliteten och att Lysekil är en attraktiv kommun.

Utifrån tidigare antagna styrdokument behöver planer tas fram som mer konkret visar på åtgärder som ska genomföras för att intensifiera kommunens omställningsarbete.

Inriktningar för miljö- och klimatarbetet finns fastslagna i såväl kommunfullmäktiges utvecklingsområde "Vi tar ansvar för miljön" som styrdokumentet "Riktlinjer för ett strukturerat miljöarbete". Lysekils kommun har vidare anslutit sig till initiativet "Fossilfritt Sverige" och Västra Götalandsregionens strategi "Klimat 2030".

6.2.2 Kommunstyrelse

Uppdrag

Implementera Agenda 2030 i kommunens verksamheter

FN har antagit 17 globala mål för hållbar utveckling - Agenda 2030 - som omfattar såväl den ekologiska som de ekonomiska och sociala dimensionerna av hållbarhet.

Sverige har som ambition att vara ledande i genomförandet av de globala målen vilket förutsätter engagemang från samtliga samhällssektorer.

Kommunstyrelseförvaltningen genomför en nulägesanalys av hållbarhetsarbetet utifrån de globala målen som grund för att implementera dem i kommunens verksamheter.

Implementering och uppföljning av näringslivsstrategin

Kommunfullmäktige har fattat beslut om en ny näringslivsstrategi. Strategin tydliggör att alla delar av organisationen har ett ansvar för kommunens företagsklimat och därmed behöver bidra. Kommunstyrelsen ansvarar för uppföljningen av fullmäktigebeslut.

7 Förutsättningar

7.1 Omvärldsanalys

Lysekils kommun måste förhålla sig till vad som händer i omvärlden. I den av kommunfullmäktige antagna budgeten för 2021 finns i avsnitten 6 och 7 en sammanfattning av förutsättningar och omvärld samt socialhållbarhet. Som en del i budgetprocessen inför 2021 presenterade kommunstyrelseförvaltningen ett mer omfattande material i rapporten Budgetförutsättningar 2021. En viktig utgångspunkt i rapporten är det material som SKR (Sveriges Kommuner och Regioner) tagit fram - Utmaningar för det kommunala uppdraget mot år 2030. I detta lyfter man fram övergripande områden som globalisering, demografi, klimat, teknik och värderingar. SKR:s omvärldsanalys sammanfattas i 13 trender:

1. Minskat lokalt och regionalt handlingsutrymme
2. Stigande förväntningar på välfärden
3. Hårdare konkurrens om kompetens
4. Ökad polarisering
5. Ökad bostadsbrist
6. Ökat fokus på landsbygden
7. Förändrat medielandskap
8. Minskad tillit
9. Ökade möjligheter att effektivisera med ny teknik

10. Ökat kommunalt fokus på integration
11. Ökad osäkerhet i världen
12. Fler geopolitiska konflikter
13. Från kunskapssamhälle till nätverkssamhälle

Flera av de antagna utvecklingsområdena för kommunen baseras på behov och utmaningar i vår omvärld som Lysekils kommun behöver fokusera på. Utvecklingsområdena tydliggör behovet av att kommunstyrelsen tar ett samlat grepp kring hållbarhetsfrågorna samt stödjer de övriga verksamheternas arbete kring detta. Implementering av de av FN antagna 17 globala målen – Agenda 2030 – i kommunens verksamheter blir en viktig uppgift.

Kommunstyrelsen har ett stort ansvar för att de kommande ekonomiska utmaningarna kan hanteras så att kommunens ekonomiska ställning inte försämras. Vikten av förståelse hos våra medborgare och medarbetare för de utmaningar som finns med lägre skatteunderlag och samtidigt ökande behov blir centralt. Styrelsen behöver därför arbeta med kommunikationen och kompetensen för att möta dessa utmaningar.

En fortsatt stor efterfrågan på arbetsmarknadsenhetens tjänster kan förväntas för att stödja personer att få och behålla ett arbete alternativt skapa långvarig sysselsättning/daglig verksamhet inom ramen för LSS och SoL. Särskilt med tanke på de förändringar i arbetsmarknadspolitiken som sker nationellt behöver kommunen sätta ett tydligare fokus på sysselsättningsfrågorna för att för att motverka utanförskap och beroende av försörjningsstöd. Ett viktigt steg i den riktningen var bildandet av en arbetslivsförvaltning från och med 1 januari 2020 där kommunens resurser inom arbetsmarknadsområdet har samlats i en organisation.

Inom personalområdet blir kompetensförsörjning allt viktigare. Inom flera verksamheter råder det idag brist på arbetskraft och det är en utveckling som förväntas öka. Det är viktigt att kommunen kan arbeta för att behålla sin arbetskraft genom att vara en attraktiv arbetsgivare. Samtidigt måste ny kompetens attraheras. Arbetsmiljön är en viktig faktor i att vara en attraktiv arbetsgivare, den måste ständigt vara i fokus. Lysekils kommun som attraktiv arbetsgivare är ett utvecklingsområde i budgeten för 2021.

Säkerhets- och trygghetsfrågor har blivit allt viktigare efter olika händelser och incidenter i vår omvärld. Kommunstyrelsen måste prioritera områden som intern säkerhet och förebyggande trygghetsarbete. Här har också kommunerna fått utökade ansvarsområden de senaste åren. Kommunen har även fått utökade uppgifter inom totalförsvaret som måste hanteras.

I flera olika attitydundersökningar framkommer att medborgare upplever otrygghet och företagare och medborgare ser brister med dialog, inflytande och påverkansmöjligheter. Det blir viktigt för kommunstyrelsen att fortsätta arbeta med dessa frågor så att medborgarna känner förtroende och har möjlighet att föra fram sina åsikter och påverka sin livssituation. Kommunens företagare är viktiga för kommunens utveckling och kommunen måste därför sträva efter ett gynnsamt företagsklimat.

Tillgången på kommunal exploaterbar mark är begränsad vilket försvårar nyetableringar och bostadsbyggande. Det är därför angeläget att få fram en ny översiktsplan (ÖP) samt övriga strategiska styrdokument som kan bidra till att utveckla kommunen på ett hållbart sätt i riktning mot visionen Lysekil 2030.

7.2 Lokaler och reinvesteringar

Fördelning av reinvesteringssram

Reinvesteringssram tkr	Prognos 2019	Budget 2020	Plan 2021	Plan 2022	Not
Uppgradering av system samt inventarier och	-1 000	-900	-900	-900	

Reinvesteringsram tkr	Prognos 2019	Budget 2020	Plan 2021	Plan 2022	Not
utrustning					
Summa	-1 000	-900	-900	-900	

7.3 Medarbetare

Antal anställda och årsarbetare

	2020-08-31	2019-12-31	2019-08-31
Antal anställda	48	73	70
Varav antal månadsavlönade tillsvidareanställda	42	69	69
Varav antal månadsavlönade visstidsanställda	6	4	1
Årsarbetare totalt (arbetad tid)	42,8	68,9	69,1
Varav årsarbetare timavlönade	0,2	2,1	2,3
Varav årsarbetare månadsavlönade	42,7	66,8	66,8
Genomsnittlig sysselsättningsgrad (%)	98	97	97

Antal anställda innefattar enbart månadsavlönade.

Timavlönade beräknas genom arbetad tid omräknat till årsarbetare.

Siffror från 2019 är omräknade utifrån förändrade nyckeltal för möjlighet till jämförelse.

Kommunstyrelseförvaltningen hade den 31 augusti 2020 48 anställda, vilket motsvarar 42,8 årsarbetare. Det stora flertalet medarbetare arbetar heltid. Från och med den 1 januari 2020 ingår den tidigare arbetsmarknadsenheten (AME) i arbetslivsförvaltningen, vilket är orsaken till det minskade antalet anställda/årsarbetare.

Personalstruktur

	2020-08-31	2019-12-31	2019-08-31
Antal kvinnor av totalt anställda	38	55	54
Antal heltidsanställda kvinnor	31	46	46
Antal män av totalt anställda	10	18	16
Antal heltidsanställda män	9	17	16

Arbetsmiljö och hälsa

Andel i procent	2020-08-31	2019-12-31	2019-08-31
Sjukfrånvaro total	5,9	4,1	5,0
Varav korttid <15 dagar	21,2	37,6	33,5
Varav långtid >60 dagar	69,7	38,9	47,5
Sjukfrånvaro kvinnor	6,9	4,6	5,6
Sjukfrånvaro män	1,8	3,1	3,8
Sjukfrånvaro fördelat på ålder:			
0 -29 år	1,6	12,5	12,9
30 -49 år	9,3	3,0	4,1
50 -år	2,9	4,5	5,3
Långtidsfriska*	46,3	44,3	41,3

Andel i procent	2020-08-31	2019-12-31	2019-08-31
Upprepad korttidssjukfrånvaro**	4,9	5,1	2,5

Sjukfrånvaron redovisas för en rullande 12-månadersperiod, varför den tidigare arbetsmarknadsenheten (AME) till del ingår i de redovisade uppgifterna.

I jämförelse med år 2019 har sjukfrånvaron totalt ökat med 1,8 procentenheter. Orsaken till detta är främst Corona-pandemin, där direktivet varit att stanna hemma vid alla symptom som snuva, hosta eller feber. Sjukfrånvaron har ökat som mest i åldersgruppen 30-49 år jämfört med 2019. Det bör noteras att andelen långtidsfriska har ökat och korttidssjukfrånvaron minskat trots pandemin.

Att genomföra insatser för att minska sjukfrånvaron och öka frisknärvaron är en prioriterad fråga. Därför träffar HR specialisterna samtliga chefer i syfte att stötta dem i arbetet med arbetsmiljöfrågor och rehabilitering och att stärka dem i de kunskaper som behövs för att kunna arbeta med sina medarbetares frisknärvaro och sjukfrånvaro på bästa sätt.

Flera anställda kommer att gå i pension de närmaste åren och rekrytering av ersättare kommer att bli allt svårare. Detta sätter fokus på vikten av att vara en attraktiv arbetsgivare och att tänka i nya banor för att möta kommande behov av kompetens.

7.4 Ekonomi

I uppföljning 4 per den 31 oktober redovisar kommunstyrelsen ett överskott gentemot budget på i storleksordningen 2,8 mnkr och en prognos för helåret på 0,9 mnkr.

De främsta orsakerna till överskottet är minskade kostnader gentemot budget för valnämnden (2020 är inget valår men ramen minskades inte), lägre prognos än budget för pensionskostnader för räddningstjänstförbundet MittBohuslän samt vakanser på ekonomiavdelningen.

För kommundirektörens ansvar prognostiseras ett underskott på i storleksordningen 0,7 mnkr till följd av att kostnader för det förstärkta trygghetsarbetet har tagits centralt i kommunen. Det är medel för kommunfullmäktiges utvecklingsmål som har använts men dessa täcker inte kostnaderna.

Inför 2021 beräknas medlen för utvecklingsmålen att användas och i kommunfullmäktiges budgetbeslut har utvecklingsområdet Barn och unga är vår framtid tillförts 2,0 mnkr som ska användas i arbetet för ett socialt hållbart Lysekil. Det finns en social oro kopplad till barn och ungdomar och det finns en problematik med normbrytande beteende och utanförskap. Kommunstyrelseförvaltningen har i rapporten "Social oro i Lysekils kommun" presenterat en kartläggning och ett antal förslag till åtgärder för kommunens verksamheter. Insatserna ska genomföras av ansvariga nämnder.

Från och med 2021 beräknas schablonersättningen från Migrationsverket minska kraftigt. En mindre del av dessa medel har gått till kommunstyrelsen för övergripande samordning av integrationsarbetet. Intäktsbortfallet bedöms bli 0,5 mnkr. För att kompensera detta har ett effektiviseringskrav på 1 procent av budgetramen lagts ut på varje avdelning.

8 Effektiv resursanvändning

8.1 Ekonomisk plan för kommande budgetår

Budgetram 2021

Budget 2021 tkr	Belopp
Ram utgångsläge 2020	-70 972
Räddningsförbundet Mitt Bohuslän	

Budget 2021 tkr	Belopp
Löneindex	
Prisindex	
Hyreshöjning	
Effekt sänkt internränta	
Indexuppräknings arvoden	
Justering valnämnden ej valår	300
Uppräkning gemensam IT	
Uppräkning gemensam löneenhet	
Kapitaltjänstkostnader	
Ett socialt hållbart Lysekil	-2 000
Ram 2021	-72 672

Kommentar till tabell budget 2021

Ramen 2021 baseras på 2020 års prisläge, samt kommunfullmäktiges beslut om förändringar. Kompensation för löneökningar, prisindex och kapitaltjänstkostnader samt andra justeringar kommer att ske i detaljbudgetarbetet och presenteras i uppföljningsrapport 1.

Ekonomisk ram per verksamhetsområde

Verksamhet tkr	Ram 2020	Prognos 2020	Förslag till ram 2021	Utfall 2019
Kommundirektör	-4 072	-4 772	-5 942	-2 656
Avd för verksamhetsstöd	-9 535	-9 535	-9 440	-9 937
Räddningstjänsten Mittbohuslän	-17 724	-16 624	-17 687	-19 114
Fyrbodals kommunalförbund	-505	-505	-505	-497
Sveriges kommuner och regioner (SKR)	-399	-399	-399	-195
Samordningsförbundet väst	-247	-247	-247	-317
Verksamhets- och lokalbidrag	-2 500	-2 500	-2 500	-2 422
Fyrstads flygplats AB - täckning av förluster	-294	-294	-294	-294
Lysekils andel av gemensam IT	-2 637	-2 637	-2 637	-2 863
Avd för hållbar utveckling	-7 686	-7 886	-8 105	-7 295
HR avdelning inkl facklig verksamhet	-6 537	-6 537	-6 470	-5 815
Lysekils andel av gemensam löneenhet	-3 414	-3 414	-3 414	-3 300
Ekonomiavdelning	-9 230	-8 830	-9 140	-8 387
Politisk verksamhet	-4 574	-4 174	-4 274	-4 691
Överförmyndarverksamhet	-1 618	-1 678	-1 618	-1 499
Nettokostnad	-70 972	-70 032	-72 672	-69 282

Kommentar till ekonomisk ram per verksamhetsområde

Från och med 2021 beräknas schablonersättningen från Migrationsverket minska kraftigt. En mindre del av dessa medel har gått till kommunstyrelsen för övergripande samordning av integrationsarbetet. Intäktsbortfallet bedöms bli 0,5 mnkr. För att kompensera detta har ett effektiviseringskrav på 1 procent av budgetramen lagts ut på varje avdelning.

§ 158

Dnr 2020-000078

Reviderad tidplan för ÖP

Sammanfattning

2020-03-04 beslutade kommunstyrelsen om ett reviderat projektdirektiv med tillhörande tidsplan för delprojekt 2 ny översiktsplan, ÖP 2030 som sträcker sig fram till våren 2021.

Av olika anledningar behöver tidsplanen revideras och ett nytt förslag till tidsplan för samrådsskedet har tagits fram av projektledaren för ÖP 2030 och godkänts av kommundirektören. Tidsplanen är preliminär och förutsätter att arbetet löper på utan större avbrott och med den omfattning av arbetsinsats som krävs för att följa tidsplanen.

Ordförande meddelar att val av två ledamöter kommer att genomföras vid nästa sammanträde den 4 november.

Beslutsunderlag

Förvaltningens tjänsteskrivelse 2020-09-15
tidplan 2020-09-14

Förslag till beslut på sammanträdet

Ronald Rombrant (LP) begär att få lämna en protokollsanteckning, ordförande avvisar begäran.

Beslutsgång

Ordförande ställer förslaget att godkänna anteckningen mot avslag och finner att kommunstyrelsen avslår protokollsanteckningen.

Omröstning begärs

Ja-röst för att godkänna protokollsanteckning

Nej-röst för avslag

Omröstningsresultat

Med 4 ja-röster och 5 nej-röster beslutar kommunstyrelsen att avslå protokollsanteckningen.



Omröstningsbilaga				
Ledamöter	Parti	Ja	Nej	Avstår
Jan-Olof Johansson	S		X	
Emma Nohrén	MP		X	
Ronald Rombrant	LP	X		
Christina Gustavsson	S		X	
Ricard Söderberg	S		X	
Björn Martinsson	LP	X		
Ulf Hanstål	M	X		
Christoffer Zakariasson	SD	X		
Yngve Berlin	K		X	
Summa		4	5	

Kommunstyrelsens beslut

Kommunstyrelsen beslutar att godkänna den reviderade tidsplanen.

Kommunstyrelsen beslutar att vid nästa kommunstyrelsemöte utse två ledamöter som ska ingå i den utökade politiska referensgruppen.

Beslutet skickas till

Kommunstyrelseförvaltningen
Avdelningen för hållbar utveckling

Justerare

Utdragsbestyrkande



Datum
2020-11-16

Dnr
LKS 2017-000273

Personalavdelningen
Helen Karlsson,
helen.karlsson@lysekil.se

Utvärdering Medflyttarservice

Sammanfattning

Lysekils kommun har deltagit i det av Näringslivscentrum initierade projektet Medflyttarservice. Projektet medflyttarservice har under tre års tid fokuserats på att hitta arbetstillfällen till medflyttande, i rekryteringssammanhang. I dialog med Näringslivscentrum har förvaltningen kommit överens om att vid behov fortsättningsvis kostnadsfritt få tillgång till tjänsten.

Förslag till beslut

Kommunstyrelsen tar del av utvärderingen.

Ärendet

Kommunstyrelsens ledningsutskott beslutade i april 2017 att Lysekils kommun skulle delta i det av Näringslivscentrum initierade projektet Medflyttarservice. I beslutet ingick att efter tre år utvärdera projektet.

Förvaltningens synpunkter

Projektet medflyttarservice har under tre års tid fokuserats på att hitta arbetstillfällen till medflyttande, i rekryteringssammanhang. Inom projektet har i huvudsak privata arbetsgivare i Sotenäs, Munkedal och Lysekil medverkat, även om både Lysekil och Munkedals kommun har ingått. Projekttiden utgick under hösten 2020. Även om man inom ramen för projektet lyckats med att hitta arbetstillfällen för medsökanden, gäller detta inte för någon som anställts vid Lysekils kommun.

Förvaltningen har därför kommunicerat till Näringslivscentrum, att kostnaden för uppdraget inte kan motiveras med nyttan av tjänsten. I dialog med Näringslivscentrum har förvaltningen kommit överens om att vid behov fortsättningsvis kostnadsfritt få tillgång till tjänsten.

Leif Schöndell
Kommundirektör

Helen Karlsson
HR-chef

Bilagor

Protokollsutdrag från kommunstyrelsens ledningsutskott 2017-04-12, § 15

Beslutet skickas till

Kommunstyrelseförvaltningen

§ 15

Medflyttarservice

Dnr: LKS 2017-273

Näringslivscentrum i Lysekil har initierat projekt Medflyttarservice som ska vara ett samarbete mellan privata och offentliga arbetsgivare. En av de främsta uppgifterna för projektet blir att stödja de medverkande företagen och organisationerna med jobbmöjligheter för medflyttande i samband med nyckelrekryteringar av medarbetare utanför vår arbetsmarknadsregion.

Om någon fått arbete hos något av medlemsföretagen ska Medflyttarservice kunna bistå i att finna arbete för en eventuell "medflyttare". Motivet är att detta ska underlätta rekryteringen till medlemsföretagen.

Beslutsunderlag

Kommunstyrelseförvaltningens tjänsteskrivelse 2017-04-05.

Yrkande

Ronald Rombrant (LP): Tilläggsyrkande att det görs en utvärdering efter tre år, 2020-12-31.

Lars Björnelid (L): Bifall till förvaltningens förslag samt Ronald Rombrants tilläggsyrkande.

Proposition

Ordförande ställer proposition på Ronald Rombrants m.fl. tilläggsyrkande och finner att kommunstyrelsens ledningsutskott beslutar enligt tilläggsyrkandet.

Ledningsutskottets beslut

Kommunstyrelsens ledningsutskott beslutar att Lysekils kommun deltar i projektet Medflyttarservice. En förutsättning är att Näringslivscentrum har dialog med kommunens representant i styrgruppen vad gäller rekrytering och val av projektanställd samt utformning IT-plattform. Kostnaden på 65 000/år ska belasta personalavdelningens budget.

Kommunstyrelsens ledningsutskott beslutar att det görs en utvärdering efter tre år, 2020-12-31.

Beslutet skickas till

Näringslivscentrum
Personalavdelningen
Ekonomiavdelningen



Delegationsbeslut

Dnr 2020-000004

Utskriftsdatum:
2020-11-26

Delegationsbeslut 2020 – kommunstyrelsen 2020-12-02

Delegationsbeslut - kompletterande verksamhetsbidrag 2020

Delegationsbeslut - Yttrande till förvaltningsrätten mål 13435-20 - Kommunfullmäktiges beslut 16 september 2020

Delegationsbeslut - Yttrande över Preem AB återkallande av ansökan om tillstånd för befintlig och utökad verksamhet

Förslag till beslut

Kommunstyrelsen godkänner redovisning av delegationsbeslut som förtecknas i protokoll 2 december 2020.



Anmälningssärende

Dnr 2020-000013

Utskriftsdatum:
2020-11-25

Anmälningssärende till kommunstyrelsen 2020-12-02

Protokoll från LysekilsBostäder AB 2020-11-04 med bilagor

Fyrbodals kommunalförbund mötet i korthet 2020-10-29

Svea Hovrätt M 11730-18 Slutligt beslut - Återkallande av utökad verksamhet vid Preemraff i Lysekils kommun

Protokoll från Lysekils Hamn AB 2020-10-14

Till kommunstyrelsen - Vetenskapsmän, läkare och folkvalda begär moratorium för 5G, Elöverkänsligas Riksförbund, Strålskyddsstiftelse

Protokollsutdrag SON 2020-11-02, § 135 - Ekonomisk Uppföljning

Protokollsutdrag 2020-11-02, § 134 - Sammanträdeskalender 2021 för socialnämnden och socialnämndens arbetsutskott

Protokollsutdrag SON 2020-11-02, § 139 - Budgeterade placeringar

Protokoll från Havets Hus i Lysekil AB 2020-10-20

Förslag till beslut

Kommunstyrelsen antecknar ovanstående anmälningssärenden till protokollet den 2 december 2020.



Datum
2020-11-26

Dnr
LKS 2020-000124

Ekonomiavdelningen
Eva-Marie Magnusson, 0523-61 32 45
eva-marie.magnusson@lysekil.se

Uppföljningsrapport 4 för Lysekils kommun

Sammanfattning

Kommunstyrelseförvaltningen har arbetat fram uppföljningsrapport 4 per 31 oktober 2020. Det ackumulerade utfallet för perioden är 45,6 mnkr. Den samlade bedömningen är att resultatet 2020 blir 38,1 mnkr vilket är bättre än budgeterat resultat 11,4 mnkr.

Alla nämnder visar en positiv budgetavvikelse. De centrala posterna visar på överskott till följd av reavinster, ökade generella bidrag och ett överskott i budgeten för av pris-, löne- och kapitaltjänstkompensation.

Det som är svårt att styra är kostnadsutvecklingen av utbetalning av ekonomiskt bistånd inom arbetslivsförvaltningen (ALF). Prognosen per oktober för hela ALF är ca 7 mnkr vilket är 3 mnkr bättre än i uppföljningsrapport 2, då kommunfullmäktige beslutade att godkänna en negativ avvikelse om 10 mnkr.

Förslag till beslut

Kommunstyrelsen föreslår kommunfullmäktige att godkänna uppföljningsrapport 4 2020.

Ärendet

Kommunstyrelseförvaltningen har arbetat fram uppföljningsrapport 4 per 31 oktober 2020. Dialogmöten har genomförts mellan nämndernas presidier och kommunstyrelsens presidium, som har fått del av nämndernas uppföljningsrapporter och haft en dialog kring utfall, prognos och åtgärder för budget i balans. Dialogerna ingår som en del i uppsiktsplikten.

Det ackumulerade utfallet för perioden är 45,6 mnkr. Den totala prognosen för kommunen är ett resultat om 38,1 mnkr vilket är en positiv avvikelse på 26,7 mnkr i förhållande till det budgeterade resultatet på 11,4 mnkr.

Kommunen har fått minskade skatteintäkter, men kompenseras med generella statsbidrag för att klara krisen. Nämnderna har sedan till viss del kompenseras för sjuklönekostnader och bokförda kostnader kopplade till pandemin. Vissa fritidsverksamheter som till exempel uthyrning av idrottshallar, läger osv. har inte kompenseras utan en bedömning av kostnader kopplade till pandemin kommer att göras i samband med bokslutsberedningen, när nämndernas resultat ska fastställas.

Förvaltningens synpunkter

Regeringen beslutade om extraresurser till kommunerna i samband med vårandringsbudgeten och även vid andra tillfällen. Totalt kommer extramedel till kommunen i storleksordningen 26 mnkr, vilket väl kompenserar det bortfall av skatteintäkter som prognosticeras.

Kommunen har dessutom sökt medel från Socialstyrelsen för extrakostnader inom omsorgen i samband med pandemin. Hur står tilldelning kommunen kommer att få är inte känt i dagsläget.

Delar av lönerörelsen framflyttades till hösten och pågår nu, och i prognosen för de centrala posterna finns beräkningar för att ny utbetald lön kommer att hanteras under 2020. Även en bedömning av kompensation för nämndernas kapitaltjänstkostnader i samband med investeringar ingår i prognosen.

Om balanskravsresultatet visar på stort överskott borde det vara möjligt att göra en avsättning till en resultatutjämningsreserv (RUR), för att vara bättre rustad de närmaste åren. RUR kan täcka ett negativt balanskravsresultat.

Leif Schöndell
Kommundirektör

Eva-Marie Magnusson
Ekonomichef

Bilaga

Uppföljningsrapport 4 2020 Lysekils kommun

Beslutet skickas till

Kommunstyrelsen
Samtliga nämnder



Uppföljningsrapport 4 2020 för Lysekils kommun

Innehållsförteckning

1	Inledning.....	3
2	Ekonomi.....	3
2.1	Resultaträkning.....	3
2.2	Resultat och prognos nämnder	3
2.3	Ekonomisk analys	4
2.4	Åtgärder för budget i balans.....	8

1 Inledning

I enlighet med kommunens styrmodell ska uppföljning sammanställas till kommunstyrelse och kommunfullmäktige per sista februari (Uppföljningsrapport 1), 30 april (Uppföljningsrapport 2), 31 augusti (Uppföljningsrapport 3), 31 oktober (Uppföljningsrapport 4) samt Årsrapport per 31 december.

Denna rapport som benämns Uppföljningsrapport 4 omfattar uppföljning av ekonomi avseende utfall för perioden samt prognos för helåret.

2 Ekonomi

2.1 Resultaträkning

Mnkr	Budget helår	Utfall ack	Utfall ack föreg år	Prognos utfall helår	Prognos avvikelse
Verksamhetens intäkter	194,0	188,8	192,2	202,1	8,1
Verksamhetens kostnader	-1 112,3	-930,0	-929,1	-1 106,4	5,9
Avskrivningar	-29,0	-24,6	-23,9	-31,1	-2,1
Verksamhetens nettokostnader	-947,3	-765,8	-760,8	-935,4	11,9
Skatteintäkter	748,7	614,1	609,7	737,6	-11,1
Generella statsbidrag och utjämning	204,0	192,2	163,6	230,2	26,2
Verksamhetens resultat	5,4	40,5	12,5	32,4	27,0
Finansiella intäkter	8,0	6,3	6,7	7,4	-0,6
Finansiella kostnader	-2,0	-1,2	-1,7	-1,7	0,3
Resultat efter finansiella poster	11,4	45,6	17,5	38,1	26,7
Extraordinära poster	0,0	0,0	0,0	0,0	0,0
Periodens resultat	11,4	45,6	17,5	38,1	26,7

2.2 Resultat och prognos nämnder

Nämnd mnkr	Budget helår	Budget ack	Utfall ack	Utfall ack föreg år	Prognos utfall	Avvikelse bu-prognos
Kommunstyrelsen	-71,1	-59,4	-56,6	-55,4	-70,2	0,9
Samhällsbyggnadsnämnden	-47,1	-39,5	-35,3	-40,9	-47,0	0,1
Utbildningsnämnden/Utbildningsförvaltningen	-360,4	-301,2	-297,6	-299,2	-358,1	2,3
Utbildningsnämnden/Arbetslivsförvaltningen	-44,5	-37,2	-41,9	-20,0	-51,5	-7,0
Socialnämnden exkl institutionsplaceringar HVB/SIS	-371,9	-310,5	-307,7	-312,9	-373,7	-1,8
Socialnämnden institutionsplaceringar HVB/SIS	-19,9	-16,6	-14,9	-22,1	-17,1	2,8
Miljönämnden i mellersta Bohuslän	-2,1	-1,8	-1,7	-1,9	-2,0	0,1
Centralt	928,4	773,4	801,4	769,9	957,7	29,3
Summa	11,4	7,2	45,7	17,5	38,1	26,7

Den omorganisation som trädde i kraft 2020 gör att jämförelse med föregående år inte går att göra för de nämnder som omfattas av förändringarna.

2.3 Ekonomisk analys

Allmänt

Totalt har kommunen ett positivt resultat till och med oktober på 45,6 mnkr. Resultatet är bättre än motsvarande period föregående år då resultatet uppgick till 17,5 mnkr. Kommunens prognos för 2020 är ett överskott på 38,1 mnkr, vilket är 26,7 mnkr bättre än budgeterat. Såväl resultatförbättring mellan åren och avvikelserna mellan prognos och budget är hänförligt till ökade skatteintäkter och större generella bidrag under 2020.

Prognosen för 2020 har sedan augusti försämrats med 5,4 mnkr, har minskat från 43,5 mnkr till att per oktober uppgå till 38,1 mnkr. En stor förändring är minskade skatteintäkter om 3,5 mnkr, hänförligt till förändrad skatteprognos från SKR.

Kommunstyrelsen

Sammantaget redovisar kommunstyrelsen en positiv avvikelse mot budget till och med oktober på 2,8 mnkr. För helåret prognostiseras en positiv budgetavvikelse på 0,9 mnkr i förhållande till budget.

Kommundirektörens ansvar redovisar en positiv budgetavvikelse med 0,3 mnkr för perioden. Det är medel för utredningar samt utvecklingsmålen som till och med oktober ligger under budget. När det gäller utredningskostnader finns bland annat poster avseende ny översiktsplan som kommer att falla ut i slutet av året.

För det förstärkta trygghetsarbetet är det bokfört drygt 1,2 mnkr, främst lönekostnader. Kopplat till trygghetsarbetet finns även kostnader för extra rondering av väktare med ca 0,1 mnkr. Feriepraktiken för ungdomar under sommaren har kostat ca 0,4 mnkr. Det förstärkta trygghetsarbetet fortsätter under hösten med något färre personalinsatser. Bedömningen är att medlen för utvecklingsmålen inte kommer att täcka dessa kostnader fullt ut, varför ett underskott i storleksordningen 0,7 mnkr kan förväntas.

Avdelningen för verksamhetsstöd redovisar en positiv budgetavvikelse på 0,1 mnkr. För helåret prognostiseras ett utfall i nivå med budget. Räddningstjänsten redovisar ett överskott på 1,1 mnkr. Den senaste prognosen från Räddningstjänstförbundet Mitt Bohuslän visar på en lägre pensionsavsättning än vad prognosen var i december 2019. Bedömningen är att utfallet för helåret kommer att bli i +1,2 mnkr. Verksamhetsbidrag har för helåret en prognos innebärande en budget i balans.

Lysekils andel av gemensam IT redovisar ingen avvikelse mot budget. Prognosen för helår är en budget i balans.

Avdelningen för hållbar utveckling redovisar en negativ budgetavvikelse per oktober på 62 tkr. För avdelningen som helhet konstateras att en del obudgeterade kostnader har påverkat verksamheten, dels i form av kostnader kopplade till arbetet med översiktsplan (trafikutredning, konsultstöd med mera) men också till näringslivsfesten som anordnades i början av året för att uppmärksamma företagen i kommunen. Prognosen för avdelningen som helhet är en negativ avvikelse mot budget med 0,2 mnkr.

HR-avdelningen redovisar en budgetavvikelse på -0,1 mnkr. Detta beror främst på att bidrag från Omställningsfonden avseende genomförd chefs- och ledarutbildning kommer att betalas ut först i december. Prognosen för helåret är en budget i balans.

Budgetavvikelsen för facklig verksamhet uppgår till +0,3 mnkr. För helåret förväntas utfallet bli i nivå med budget.

Löneenheten redovisar ett utfall i nivå med budget och även prognosen för helår beräknas bli en budget i balans.

Ekonomiavdelningen har ett överskott per oktober på 0,6 mnkr och prognosen är en positiv budgetavvikelse på 0,4 mnkr. Det finns dock en viss osäkerhet beroende på när konsultkostnader avseende flera pågående utvecklingsprojekt faller ut.

Politisk verksamhet visar ett överskott mot budget på 0,6 mnkr för perioden. Det är främst valnämnden som står för detta överskott. Orsaken är att det inte gjordes någon neddragning av ramen inför 2020 trots att det inte är ett valår. Övriga delar inom de politiska verksamheterna ligger i stort sett på budget. Prognosen för den politiska verksamheten beräknas bli ett överskott på 0,4 mnkr.

Överförmyndarverksamheten redovisar per oktober ett underskott på 0,2 mnkr. För helåret prognostiseras ett underskott på 0,1 mnkr.

Samhällsbyggnadsnämnden

Samhällsbyggnadsnämnden redovisar per oktober en positiv budgetavvikelse på 4,2 mkr. Det finns ett antal underhållsarbeten som inte är fakturerade ännu och prognosen för året är 0,1 mnkr. I oktober har statligt bidrag för Covid -19 reglerats mot förvaltningen och alla kostnader för Covid -19 är därmed reglerade.

Tekniska avdelningen har en årsprognos på -2,0 mnkr. En handlingsplan har tagits fram men de flesta åtgärder ger effekt först 2021. Det är Gata & Park-verksamheten som redovisar det största underskottet vilket främst beror på de många fasta kostnader som inte går att ta bort under innevarande år. Exempel på detta är skötselavtalet och belysningsavtalet med LEVA samt snöröjning av enskilda vägar. Dessa uppdrag ska förhandlas om alternativt tas bort under 2021.

För IT-avdelningen har Corona-pandemin inneburit en hel del insatser för att säkerställa stabil och väl fungerande IT-miljö för alla de anställda och elever som arbetat och arbetar på distans. Per oktober har kompensation redovisats motsvarande de ökade kostnaderna om totalt 757 tkr och Corona påverkar således inte utfallet negativt.

Plan och bygg arbetar fortsatt aktivt med ekonomiuppföljningar som resulterar i möjliga åtgärder för en budget i balans. Prognosen för helår uppgår till 0,6 mnkr och vilket till största delen beror på ökade intäkter.

Serviceavdelningen arbetar aktivt med sin ekonomi och prognosen för helår beräknas till 0,4 mnkr.

Utbildningsnämnden- Utbildningsförvaltningen

Intäkter

Utbildningsförvaltningen erhåller alltjämt stor summa i riktade statsbidrag. De migrationsrelaterade bidragen har minskat tydligt de senaste åren. Merparten utgörs idag av bidrag som söks från Skolverket där bidrag för likvärdig skola, karriärtjänster och lärarlönstillägg kan nämnas som stora bidrag. Dessa bidrag omsätts till övervägande del i personalkostnader. Det innebär att när bidragen ändras måste personalkostnaderna anpassas. En eftersläpning syns framförallt på gymnasiet där behoven finns kvar även om bidragen minskar.

Resultat per verksamhet

Nämndens kostnader har ökat 2020 då nämnden har två förvaltningar under sitt ansvar, därav avvikelsen.

Förvaltningen gemensamt har stor positiv avvikelse beroende på att förvaltningens ersättning för sjuklönekostnader och den beräknade återbetalningen av 2019 års underskott finns där.

Resursenhetens underskott beror på att sarskolan har fler köpta platser än beräknat samt att elevhälsan har minskade statsbidrag och därmed en något för stor organisation.

Grundskolan har under året gjort en markant anpassning till budgetram jämfört med 2019. Samtliga enheter uppvisar en budgetbalans.

Förskolan visar även den budgetbalans.

Gymnasiet påvisar ett stort förväntat underskott. Tre huvudsakliga orsaker finns. Underskott i de interkommunala ersättningarna beroende på både lägre intäkter då ca 15 färre externa elever finns på Gullmarsgymnasiet än tidigare men även att kostnaderna till andra skolhuvudmän ökat något. För det andra så har intäkter från statsbidrag minskat mer än behoven. Det i sin tur resulterar i den tredje orsaken - att personalorganisationen är för stor för given ram.

Kultur och fritid har i grunden en god budgetbalans. Det gäller såväl verksamheterna musikskola, kultur och fritid. På grund av covid-19 har dock intäkter för lokalhyror t.ex. i samband med lägerverksamheter blivit lägre än budgeterat, uppskattningsvis rör det sig om 600 tkr.

Förvaltningens ackumulerade resultat är 7,4 mnkr bättre än oktober 2019.

Sammantaget prognostiserar förvaltningen att årets resultat blir +2,3 mnkr vilket är det budgeterade resultatet för återbetalning av skuld.

Utbildningsnämnden - Arbetslivsförvaltningen

Arbetslivsförvaltningens prognos för helåret är ett utfall på 51,5 mnkr jämfört med budgeterade 44,5 mnkr vilket ger en negativ avvikelse på 7,0 mnkr.

Det ekonomiska läget är ansträngt för förvaltningen. Den negativa budgetavvikelsen beror till stor del på utbetalt ekonomiskt bistånd. Enheterna tillsammans visar ett prognostiserat underskott om 0,2 mnkr, försörjningsstödet borträknat, per oktober. Då är satsning på försäkringsmedicinsk samverkan (FMS) medräknad, motsvarande 0,4 mnkr 2020. Den försämrade prognosen i jämförelse med föregående månad beror på tillkommande kostnader för personal och lokaler samt osäkerhetsfaktorer när det gäller intäkter. I bästa fall kan verksamheterna förbättra prognosen något främst beroende på eventuella tillkommande intäkter.

Förvaltningen

Förvaltningens helårsprognos visar en positiv budgetavvikelse på 0,9mnkr för 2020 vilket är 0,1 mnkr bättre än föregående månad. Det förväntade överskottet beror främst på en lägre bemanning inom särvox verksamhet än budgeterat samt vissa externa bidrag för verksamhet. Kompensation för sjuklönekostnader ingår också i prognosen vilket är främsta orsaken till den förbättrade prognosen (någon fördelning ut på enheterna är inte gjord i dagsläget).

Enheten för vägledning och stöd

Enheten för vägledning och stöd håller fast vid sin prognos om drygt - 7,9 mnkr sammanlagt för verksamhet och utbetalt ekonomiskt bistånd.

Utbetalt försörjningsstöd var 0,3 mnkr lägre än befarat i oktober vilket beror på att det var 50 hushåll färre som fått bifall än tidigare befarat. Prognosen för november och december är beräknad utifrån den högre nivån men förhoppningen är att det blir färre sökande även under dessa månader. Samtidigt som prognosen för utbetalt ekonomiskt bistånd förbättrats, har prognosen för intäkter försämrats främst i förhållande till återbetalt försörjningsstöd vilken syns inom ramen för verksamhetsmedlen. Sammantaget behåller enheten därmed sin prognos från föregående månad.

Enheten för Arbetsliv

Enheten för arbetsliv försämrar sin prognos från föregående månad med 0,1 mnkr främst på grund av ökad personalkostnad i samband med en slutlön. Enheten visar ändå en sammanlagd positiv avvikelse jämfört med budget på 0,3 mnkr. Den positiva budgetavvikelsen beror framförallt på något bättre intäkter än tidigare prognostiserat, vakanta tjänster, uteblivna vikariekostnader, lägre aktivitetskostnader samt att vissa

statsbidrag varit något högre än vad tidigare förväntats.

Enheten för Vuxenutbildning

Enheten för vuxenutbildning försämrar sin prognos med -0,3 mnkr i jämförelse med föregående månad, där prognosen var ett nollresultat. Främsta orsaken till försämrat resultat är fördelade kostnader vad gäller Högskolecentrum Bovik, som delas med gymnasiet. I de fördelade kostnaderna ingår även utbildning och café/restaurangverksamheten i Bovikshuset, som befarar ett underskott i år, främst på grund av minskad försäljning. Osäkerhet kvarstår kring statsbidrag och andra kostnader, utredning pågår.

Socialnämnden

Intäkterna ligger på samma nivå som föregående år men i förhållande till budget är det stor skillnad. Den största differensen finns på avdelningen för Socialt Stöd på grund av att ersättningar från Försäkringskassan är högre än beräknat. Dessutom har efterfrågan på korttidsplatser ökat och Lysekil säljer nu fler platser till andra kommuner. Den statliga ersättningen för sjuklönekostnader i samband med Covid-19 ökar också på intäkterna.

Utfallet för personalkostnader är i stort sett likartat mellan åren även om man under 2020 haft högre sjuklönekostnader på grund av Covid -19. Några enheter inom LSS-verksamheten har kommit igång med heltidsresan och det har hittills inte resulterat i merkostnader för de verksamheterna.

Utfallet för övriga kostnader har minskat väsentligt från 2020 till 2021. Orsaken till detta är kostnader avseende försörjningsstödet/minskade intäkter (15,6 mnkr) som vid årsskiftet gått över till Arbetslivsförvaltningen. Vidare har kostnader för ungdomsplaceringar minskat mellan åren.

Prognosen för övriga kostnader ligger dock över budget vilket främst beror på köpt vård för LSS brukare. Kostnader för inhyrd personal, främst av sjuksköterskor, är också en bidragande orsak.

Socialnämndens sammanlagda prognos för helår uppgår 1,0 mnkr.

Stab, nämnd och ledning redovisar en årsprognos på 8,3 mnkr. De två främsta anledningarna till det positiva resultatet är en uppbokning på 3,8 mnkr för kommande Covid-ersättning beträffande omkostnader samt plusresultat på kontot för heltidsresan/omställningen. 1 mnkr har reserverats för 4 nya placeringar av barn och unga där beslut tagits under november månad.

Mottagning och Utredning, exklusive institutionsplaceringar SiS, prognostiserar en positiv budgetavvikelse om 1,3 mnkr. Kontot för hemtjänsttimmar visar ett positivt resultat men kostnader för placeringar av vuxna samt inhyrd personal ligger över budget.

HVB och SiS placeringar redovisar en positiv prognos om 2,8 mnkr. Kostnaderna har under året varit lägre än budgeterat men ökar i november på grund av de nya placeringar som i oktober redovisas på stab, nämnd och ledning.

Prognosen för socialt stöd uppgår till -6,5 mnkr på helår. Den största orsaken till minusresultatet är utomkommunala placeringar av brukare inom LSS. Några gruppboende har brukare med omfattande omvårdnadsbehov vilket också påverkar periodens negativa resultat. Några gruppboenden går några bättre än förväntat och i några av dem har också heltidsresan införts.

Vård och Omsorg har en årsprognos på -4,95 mnkr. Resultatet beror främst på att Hemvården har svårt att klara av att minska personalkostnaderna i förhållande till mindre antal beställda hemtjänsttimmar (-10,5 mnkr). De särskilda boendena visar ett överskott (+ 6,1 mnkr). Skaftöhemmet Gullvivan ingår i det resultatet med + 5,2 mnkr. Under sommaren har också inhyrd personal anlåtats som vikarier för sjuksköterskor och fysioterapeuter.

Miljönämnden

Prognosen uppgår till 0,1 mnkr vilket kan förklaras med den kompensation som staten betalat ut till kommunen med anledning av den trängseltillsyn som utförts under året.

Centralt

Kommungemensamt

Prognosen för de kommungemensamma posterna uppgår totalt till 20,3 mnkr bättre än budget. Budgetregleringsposten är en central pott som används för fördelning av budgetkompensation vid prishöjningar, lönekostnadsökningar samt ökning i kapitaltjänstkostnader i samband med nyinvesteringar. Med bakgrund av förväntad utveckling inom priser, löner och nyinvesteringar resterande del av 2020 bedöms denna post ge en positiv budgetavvikelse på 10,4 mnkr. Alla löneavtal är inte klara än och viss osäkerhet råder i vad utfallet kommer att bli, prognosen utgår från 3 % ökning.

Reavinster vid försäljning av anläggningstillgångar beräknas till 5,4 mnkr, vilket inkluderar bland annat försäljning av mark.

Personalomkostnaderna ser ut att bli högre än budgeterat om utvecklingen håller i sig under hösten, vilket ger en positiv avvikelse mot budget med 3,6 mnkr.

Finans

Skatter och finansiella poster beräknas till 8,9 mnkr bättre än budget. Det är en försämring med 9,2 mnkr jämfört med prognosen per augusti vilket beror på försämrade prognos från SKR avseende skatter och bidrag samt att medel för pandemin har fördelats ut till nämnderna.

Under året har SKRs prognoser för skatteintäkterna varit mycket osäkra på grund av den rådande pandemin. Enligt den senaste prognosen uppgår skatteintäkterna och de generella bidragen till 941,2 mnkr, att jämföra med budget på 952,6. Under våren har riksdagen dock fattat flera beslut om extra tillskott till kommunerna, för Lysekils kommun uppgår summan till totalt 26,5 mnkr. Sammantaget uppgår skatteintäkter, generella bidrag och extra tillskott till 967,7 mnkr.

2.4 Åtgärder för budget i balans

Samhällsbyggnadsnämnden

Samhällsbyggnadsnämnden gick in i 2020 med ett budgetunderskott på 5,4 mnkr. främst på gata- och park-verksamheten, bostadsanpassningen och serviceavdelningen.

Samhällsbyggnadsförvaltningen arbetar aktivt med sin handlingsplan för en budget i balans. Åtgärder och aktiviteter har tagits fram inom ramen för vad förvaltningen hinner med. Förvaltningen räknar med att göra åtgärder för 4,1 mnkr. Resultatet av åtgärderna bevakas och det har givit effekt. Förvaltningen räknar med att arbeta vidare med sin ekonomi under 2021.

Utbildningsnämnden- Utbildningsförvaltningen

Utbildningsförvaltningens åtgärder uppgår till 4,5 mnkr varav effekten 2020 blir 0,9 mnkr. De flesta åtgärder som planeras får effekt först under 2021 och avser översyn av personalorganisationen på elevhälsan, neddragning av tjänster inom introduktionsprogrammen samt pensionsavgång som inte tillsätts. Fullt intag på naturbruk ger ökad intäkt 2021 och färre inriktningsval 2021 för ger färre undervisningsgrupper på högskoleförberedande program. Minskad skolledning och resurstöd ger effekt redan 2020.

Utbildningsnämnden - Arbetslivsförvaltningen

Satsning på kvalitetshöjande insatser inom försörjningsstöd och försäkringsmedicinsk samverkan har påbörjats och effekten beräknas bli totalt 1,5 mnkr varav drygt 0,4 mnkr kan räknas hem 2020. Satsningen är långsiktig och förväntas ge resultat i takt med att individer som uppburit långvarigt försörjningsstöd kommer i annan varaktig försörjning såsom anställning eller sjukersättning.

En åtgärd har varit neddragning av tjänst inom SFI verksamheten.

Övriga åtgärder består främst av kortsiktiga besparingar i form av vakanser, tjänstledigheter och liknande.

Totalt förväntas effekten av åtgärderna uppgå till 1,0 mnkr 2020.

Socialnämnden

Nämndens åtgärdsplan uppgår till totalt 7,0 mnkr varav 3,0 mnkr 2020. Redan i början på 2020 befarades ett underskott och arbetet med att vidta åtgärder påbörjades omgående. Åtgärderna omfattar bland annat minskad personalbemanning inom hemvården, minskning av externa placeringar inom stöd och service och minskning av kostnader för placeringar på enheten för barn och unga.



Datum
2020-11-24

Dnr
LKS 2020-000474

Ekonomiavdelningen
Eva-Marie Magnusson, 0523-61 32 45
eva-marie.magnusson@lysekil.se

Investeringsbudget 2021 och lokalförsörjningsplan 2021-2025

Sammanfattning

Kommunstyrelseförvaltningen har arbetat fram ett förslag till nyinvesteringsbudget 2021 med utgångspunkt av budgetbeslut i kommunfullmäktige 2020-10-21. Riktlinjer som kommunfullmäktige har fattat beslut om nyinvesteringar utifrån utrymme som beslutats i budgeten och det var självfinansieringsgrad med ett snitt på minst 100 % under en tioårsperiod år 2014-2023. I oktoberbeslutet var ramen för nyinvesteringar 9,8 mnkr och nu är förslaget 49,9 mnkr. Den sammanlagda investeringsvolymen för skattefinansierad verksamhet är 79,4 mnkr inklusive reinvesteringar.

Självfinansieringsgraden uppnås då investeringsvolymen var låg i början av beräkningsperioden.

Förslag till beslut

Kommunstyrelsen föreslår kommunfullmäktige att anta förslaget att öka nyinvesteringsbudget 2021 och besluta om en ram om 49,9 mnkr. För den skattefinansierade verksamheten innebär det en totalram om 79,4, samt att godkänna projekten som löper över flera år.

Kommunstyrelsen föreslår kommunfullmäktige att beakta lokalförsörjningsplanen inför arbetet med budget 2022.

Ärendet

I budgetbeslutet saknades lokalförsörjningsplan och en prioriterad lista över investeringar. Kommunfullmäktige beslutade då att samhällsbyggnadsnämnden skulle ta fram en lokalförsörjningsplan och inventera behov som underlag till beslut om investeringsplan och lokalförsörjningsplan till kommunstyrelsen, se bilaga 3. Då behovet är större än det utrymme som resultatet ger 9,8 mnkr, ska beslut fattas av kommunfullmäktige. I budgetbeslutet i oktober fattade kommunfullmäktige beslut om en ram för reinvesteringar om 29,5 mnkr. Den totala investeringsbudgeten blir då 79,4 mnkr för den skattefinansierade verksamheten. I ramen ligger också två projekt som var beslutade 2020, men inte startade.

Kommunstyrelseförvaltningen har samarbetat med samhällsbyggnadsförvaltningen för att ta fram ett förslag till investeringsplan, bilaga 1.

Planen omfattar behov som ligger längre fram i planperioden och beslutet omfattar endast de projekt som startar 2021 och omfattar flera år samt projekt som endast sträcker sig över 2021. Om projekt beslutats men inte startat ska projektet tas upp på nytt i 2022 års investeringsplan, enligt gällande riktlinjer.

Projekt som ligger i planen år 2022–2025 redovisas som behov, men är inte beslutade i och med detta budgetbeslut, utan redovisas som en upplysning. Inför



budget 2022 kommer behoven att prioriteras igen och då kan andra prioriteringar gälla. Projekt som startar 2021 och sträcker sig över flera år är beslutade i och med detta budgetbeslut, för att få kontinuitet i projekten. I samhällsbyggnadsnämndens tjänsteskrivelse finns en tabell med investeringsbehov över en femårsperiod, se bilaga 3.

Enligt riktlinjer för ekonomistyrning ska kommunstyrelsen fatta beslut om nyinvesteringar per projekt senast i november, eftersom kommunfullmäktige endast beslutar om ett totalbelopp för nyinvesteringar och för år 2021 är det 9,8 mnkr.

Investeringsprojekt överstigande 100 prisbasbelopp ska beslutas av kommunfullmäktige. Regeringen har fastställt prisbasbelopp till 47 600 kronor för år 2021. Då flera projekt är över 4 760 tkr över en flerårsperiod bör kommunfullmäktige fatta beslut för vissa nyinvesteringar. För att förenkla hanteringen omfattar kommunfullmäktiges beslut hela investeringsbudgeten.

Kommunfullmäktige har också fattat beslut om finansiella mål och självfinansiering av investeringar är ett av målen och målet är satt till 100 procent under en tioårsperiod. Reinvesteringar och nyinvesteringar inom de skattefinansierade verksamheterna är grund för beräkning av självfinansieringsgrad. Då det var en låg investeringsnivå i början av tioårsperioden uppnås målet 100 %.

Självfinansieringsgrad

Vid ett antagande om att investeringsvolymen ligger i paritet med år 2021 även för år 2022 och 2023 och ett resultat på 20,1 respektive 20,5 mnkr ger det följande utveckling. Exploatering och taxefinansierad verksamhet ingår inte i beräkningen.

År	2014	2015	2016	2017	2018	2019	2020	2021	2022	2023	snitt
Självfinansieringsgrad	216,0%	195,0%	232,0%	89,0%	79,0%	87,0%	97,0%	51,0%	64,0%	64,0%	115,1%

Effekten blir också att kommunen behöver låna för att finansierad utgifterna år 2022 och 2023.

Den föreslagna investeringsvolymen påverkar också kapitalkostnaderna beroende på när projekten aktiveras och hur lång avskrivningstid investeringen har. Investeringsutgiften som sker under 2021 och aktiveras i slutet av 2021 kommer kapitalkostnader att slå igenom med start 2022, med en påverkan av ca 2,6 mnkr under 2022. Andra större investeringar som Skaftö skola, Fiskhamnskajen och Ångbåtsbryggan aktiveras 2023, vilket ger en kapitalkostnad på 2,8 mnkr. Bro skola aktiveras 2024 och ger en kapitalkostnad på 0,7 mnkr. Skolorna borde få ner energikostnader och ger minskade driftkostnader.

Småbåtsverksamhet är taxefinansierad och kopplad till taxekollektivet och exploatering är ett utrymme för markinköp med mera för att skapa exploateringsområden, vilka sedan ska säljas.

I budgetbeslutet avsattes 5,0 mnkr till småbåtsverksamheten och kapitaltjänstkostnader kopplade till investeringar ska finansieras av taxekollektivet.

Kommunens byggnader är i dåligt skick efter lång tid av eftersatt underhåll och det är viktigt att upprätthålla en rimlig nivå av reinvesteringar i byggnader. Därför är en omprioritering från reinvesteringstrymmet inte aktuellt. Det totala

Dnr

LKS 2020-000474

reinvesteringsutrymmet år 2021 är 29,5 mnkr, varav samhällsbyggnadsnämnden har 25,5 mnkr och resterande är övriga nämnders ram för reinvesteringar.

Kommunstyrelseförvaltningen och samhällsbyggnadsförvaltningen har prioriterat investeringsprojekt, varav vissa kommenteras nedan, projekten framgår av bilaga 1. Kommentarer är bland annat hämtade från samhällsbyggnadsförvaltningens tjänsteskrivelse.

Prioriterade investeringsprojekt

Fiskhamnskajen är i så dåligt skick att en ny kaj behöver uppföras. Under 2019–2020 har fortsatta utredningar gjorts i geoteknik samt att viss förprojektering gjorts. Den totala kalkylen för kajen är ca 40 miljoner kronor och projektet löper över 2021 och 2022. Utgifterna omfattar endast kajen och tillhörande byggnad får beslutas om i ett senare läge.

Ångbåtsbryggan avser granitkajen och enligt den statusbesiktning som gjordes på kommunens kajer 2017 finns det ett behov av att ganska snart göra åtgärder för att säkerställa granitsidornas stabilitet. Samtidigt är det den plats som föreslås att bli ny hemmakaj för den el-och/eller hybridfärja som Västtrafik avser ersätta Carl Wilhelmsson med. Färjan kräver laddinfrastruktur samt ett nattläge där färjan kan laddas. Detta kan ske samtidigt som kajen åtgärdas och då kan anpassningar göras för den ny färjan. Den del av projektet som avser anpassning för kollektivtrafiken kommer att vara medfinansierat av Västtrafik men hur mycket detta rör sig om behöver förhandlas med Västtrafik under 2021. Den preliminära budgeten för Ångbåtsbryggan är 10 miljoner kronor. En förbindelse över Gullmarn är av största betydelse tillgängligheten mellan Lysekil och Skaftö.

Bro skola är i stort behov av renovering. En statusbesiktning som gjordes i december 2019 pekar på ett investeringsbehov på ca 15 miljoner kronor för att få skolan i ett godtagbart skick. Utöver det tillkommer verksamhetsanpassningar och tillgänglighetsanpassningar. Dessutom kommer en utredning kring samlokalisering med Domarekens förskola att initieras av Utbildningsnämnden. Så det finns fortfarande en del oklart i projektet med Bro skola som behöver klargöras i en kommande förstudie. Ett uppdrag till Samhällsbyggnadsnämnden om att göra en förstudie väntas komma från Utbildningsnämnden under 2020–2021. Den totala budgeten för Bro skola beräknas till ca 20 miljoner kronor, varav 15 miljoner är investering och 5 miljoner reinvestering.

Skaftö skola är i stort behov av renovering. En statusbesiktning som gjordes i december 2019 pekar på ett investeringsbehov på ca 20 miljoner kronor för att få skolan i ett godtagbart skick. Utöver det tillkommer verksamhetsanpassningar, tillgänglighetsanpassningar samt investeringar i utemiljö. Utöver underhåll så är ett beslut på en samlokalisering med Grundsunds förskola nära förestående i Utbildningsnämnden. Detta skulle innebära att förskolan flyttas ner till skolan och därefter blir Grundsunds förskola tomställd. Vissa anpassningar på Skaftö skola behöver göras för att inrymma förskolan men det finns utrymmen i det så kallade Annexet intill huvudbyggnaden på Skaftö skola som är förberedda för förskoleverksamhet. Den totala budgeten för projektet Skaftö skola är 25 miljoner kronor. Hur mycket som är investering respektive reinvestering får en förstudie svara på men i planen är beräkningen 17,5 miljoner investering och 7,5 miljoner reinvestering. Projektet löper över 2021–2022.

Dnr

LKS 2020-000474

Digital infartsskylt

Syfte är att stärka varumärket Lysekil och spegla bredden av det som händer i kommunen. Budskapen på skyltarna ska ha ett intresse för allmänheten. Reklambudskap från företag tillåts inte. Det är Lysekils kommuns Kontaktcenter som kommer att ansvara för publiceringen av bilder med tillhörande textbudskap på infartsskyltarna. Skyltbilderna kommer att utformas på ett trafiksäkert sätt med en fast bakgrundsbild och korta, lättlästa budskap. Kommunikationen av Covid 19 är ett bra exempel där vi kan kommunicera håll ut – håll avstånd.

Laddinfrastruktur behöver utvecklas i anslutning till kommunens verksamhetsfastigheter för kommunens egna bilar, då kommunen har för avsikt att byta ut vissa bilar av fordonsflottan till elbilar.

GC-väg Fiskebäckskil

Projektet har varit med i investeringsbudgetar de senaste åren men har av olika anledningar flyttats fram. Nu är projekteringen färdig men budgeten för hela projektet ligger på totalt 2,9 mnkr vilket är 900 tkr mer än inför budgetbeslutet 2020. Det finns en medfinansiering från Skaftö Öråd med 0,5 mnkr och diskussioner förs mellan Samhällsbyggnadsförvaltningen och Örådet att höja medfinansieringen. Lysekils kommuns finansiering för projektet är beräknat till 2 mnkr och avser 2021. Projektet väntas vara klart under våren 2021.

GC-Väg Fiskebäck

Hela projektet avser att skapa en GC-väg mellan Dalskogens kyrkogård och Fiskebäckshemmet och är en del av genomförandet av detaljplanen för Tronebacken. Projektet är uppdelat i två etapper och etapp 1, det vill säga Torpet till Fiskebäckshemmet har vi redan sökt och blivit beviljade medfinansiering med 50% av Trafikverket under förutsättning att etappen görs just 2021. Den andra etappen mellan Torpet och Dalskogens kyrkogård kommer att genomföras 2022 eller 2023 beroende på när medfinansiering beviljas. De två etapperna är tänkta att möta varandra i den nya rondellen vid infarten till Torpet som planeras i Tronebacken-exploateringen. Där är också tanken att en GC-väg fortsätter in i det nya området.

P-plats infart Grundsund - Projektet avser iordningsställande av parkeringsplats söder om Grundsunds förskola och kommer att ersätta de parkeringsplatser som försvinner när vi iordningsställer Skaftö skolas utemiljö. Befintlig skolgård används som parkeringsyta idag men det är inte längre möjligt om vi skall ha en inbjudande skolmiljö. Parkeringsytan finns med i detaljplanen för Lönndals verksamhetsområde och antogs 2017. Budgeten är på totalt 0,5 mnkr.

Trygghet och tillgänglighetsanpassning

Trygghetsarbetet i Lysekils kommun har intensifierats under 2020 och Samhällsbyggnadsförvaltningen har med stor framgång genomfört några projekt under 2020 varav flera var medfinansierade från Boverket. Nya bidrag kommer att vara möjliga att söka inom området "Gröna och Trygga samhällen" med start 2021. Det finns ett behov av att fortsätta satsningen med att förstärka belysning av allmänna platser i våra tätorter samt att göra åtgärder efter genomförda trygghetsronder. Kommunen ska arbeta för att öka tillgängligheten till det offentliga rummet särskilt fram för att skapa jämställda, hållbara städer som skapar god hälsa och välbefinnande hos alla. I budget 2021 avsätts 2,0 mnkr och behov får tas upp i kommande budgetprocesser.

Lokalförsörjningsplan

Arbetet med lokalförsörjningsplanen samordnas av samhällsbyggnadsförvaltningen och är organiserat i en lokalförsörjningsgruppbestående av förvaltningschefer, teknisk chef och fastighetschef. Gruppens arbete mynnar ut i en lokalförsörjningsplan som redovisar förvaltningarnas lokalbehov, se bilaga 2.

Förvaltningens synpunkter

Det finansiella målet av 100 % självfinansiering över en tioårsperiod har uttryckts som ett mål i budgeten och perioden år 2014-2023 utgör grund för beräkningen. Eftersom investeringsvolymen var låg i början av mätperioden kommer målet att uppnås under perioden.

Lokalförsörjningsplanen redovisar behov av verksamhetsfastigheter och i budgetprocessen för 2022 kommer dialoger kring investeringar att läggas in i tidplanen. När större projekt finansieras med lån kommer det att krävas prioriteringar i driftbudgeten. I ett längre perspektiv är det därför nödvändigt att redan nu starta en diskussion om investeringsbehov och alternativ.

Samhällsbyggnadsförvaltningen bör planera investeringar inom småbåtsverksamheten så att det blir en rimlig höjning av taxorna, eftersom det är taxekollektivet som ska finansiera ökade kostnader.

Nya investeringar kräver också underhåll och en driftbudget i framtiden. En satsning på energieffektiva projekt kan på sikt sänka kommunens kostnader och bör därför prioriteras.

Beroende när anläggningen aktiveras kommer kapitaltjänstkostnader att beräknas. Projekt som spänner över flera år kommer att generera kapitaltjänstkostnader med start år 2022.

Leif Schöndell
Kommundirektör

Eva-Marie Magnusson
Ekonomichef

Bilagor

Bilaga 1 redovisar kommunstyrelseförvaltningens förslag till investeringsbudget 2021 och plan 2022–2025.

Bilaga 2 redovisar lokalförsörjningsplan från samhällsbyggnadsnämndens beslut.

Bilaga 3 redovisar samhällsbyggnadsnämndens beslut § 190 2020-10-05

Beslutet skickas till

Samtliga förvaltningar

Bilaga 1

Investeringar	Totalt	BU 2021	Plan 2022	Plan 2023	Plan 2024	Plan 2025
Reinvestering						
Samhällsbyggnadsnämnden	127,5	25,5	25,5	25,5	25,5	25,5
Kommunstyrelsen	4,5	0,9	0,9	0,9	0,9	0,9
Utbildningsnämnden/utbildningsförvaltningen	9,5	1,9	1,9	1,9	1,9	1,9
Utbildningsnämnden/arbetslivsförvaltningen	1,0	0,2	0,2	0,2	0,2	0,2
Socialnämnden	5,0	1,0	1,0	1,0	1,0	1,0
Ram reinvesteringar i budgetbeslut i KF oktober	147,5	29,5	29,5	29,5	29,5	29,5
Ram småbåtsverksamheten (taxefinansierad verksamhet)	21,0	5,0	5,0	5,0	3,0	3,0
Förslag nyinvesteringar att besluta i KS/KF						
Fiskhamnskajen	40,0	20,0	20,0			
Ångbåtsbryggan	10,0	2,0	8,0			
Bro skola + ev. samlokalisering med förskola	15,0	1,0	4,0	10,0		
Skaftö Skola + samlokalisering förskola	17,5	7,5	10,0			
Slutdelen Valbodalen 25 m + bryggdäck	1,0	1,0				
Gångbrygga St Långevik till L Långevik	0,5	0,5				
GC-väg Fiskebäckskil	2,0	2,0				
GC väg Fiskebäck+Tronebacken	4,0	2,0	2,0			
Krabbfisketrappan (överklagad)	3,0	3,0				
Norra bryggan vid Hamnservice	2,0	2,0				
P-plats infart Grundsund (nyinvest 2020)	0,5	0,5				
Energieffektiviseringsåtgärder	1,0	1,0				
Trygghet och tillgänglighetsanpassning	2,0	2,0				
Digital infartsskylt	0,6	0,6				
Oljesaneringsutrustning	1,2	1,2				
Laddinfrastruktur	2,0	2,0				
Planeringsverktyg, inventarier socialnämnden (nyinvest 2020)	1,6	1,6				
Summa nyinvesteringar	103,9	49,9	44,0	10,0	0,0	0,0
Summa investeringar vilka påverkar självfinans. grad		79,4				

<u>Behov</u>	<u>2021</u>	<u>2022</u>	<u>2023</u>	<u>2024</u>	<u>2025</u>	<u>Uppskattad totalkostnad</u>	<u>Kommentar</u>	<u>Förvaltning</u>
Ny förskola Östra Lysekil (Tronebacken)			X			40-50 mnkr	Uppskattad kostnad	Utbildningsförvaltningen
Gullmarsskolan renovering och tillbyggnad			X	X		100-200 mnkr	Uppskattad kostnad. Besiktning och lokalbehov återstår.	Utbildningsförvaltningen
Nybyggd skola istället för Gullmarsskolan				X	X	200-300 mnkr	Uppskattad kostnad	Utbildningsförvaltningen
Gullmarsborg renovering och tillbyggnad		X	X			30-50 mnkr	Uppskattad kostnad	Utbildningsförvaltningen
Nytt badhus				X	X	150-200 mnkr	Uppskattad kostnad	Utbildningsförvaltningen
Skäftö skola, renovering huvudbyggnad och utemiljö samt ny förskolegård	X	X				20-25 mnkr	Kostnad enligt statusbesiktning	Utbildningsförvaltningen
Bro skola renovering		X	X			15-20 mnkr	Kostnad enligt statusbesiktning	Utbildningsförvaltningen
Brodalen –behov av fler förskoleplatser		X					Utbyggnad av Domarekens förskola eller samlokalisering med Bro skola	Utbildningsförvaltningen
Konstgräset på Kronbergsvallen	X					3,5 mnkr	Uppskattad kostnad efter egna referensprojekt	Utbildningsförvaltningen
Dalskogen arbetsplatser och mötesrum		X				3-5 mnkr	Uppskattad kostnad	Samhällsbyggnadsförvaltningen
Ombyggnad SBF-plan Kommunhuset			X			5-10 mnkr	Uppskattad kostnad	Samhällsbyggnadsförvaltningen
Reservkraft Socialförvaltningen	X	X	X			1,5 mnkr/st	3 st behövs	Socialförvaltningen
Särskilt boende nybyggnad alternativt tillbyggnad				X	X	150-300 mnkr	Kostnad beror på tillbyggnad eller nybyggnad	Socialförvaltningen
Ungdomscentral			X				Inget beslut om UC fattat	Socialförvaltningen
Bostäder för bostadslösa		X				5-10 mnkr	Behov av 3-5 villabostäder	Socialförvaltningen
LSS-boenden					X		Lokaler hyrs idag	Socialförvaltningen
Administrativa lokaler för Arbetslivsförvaltningen.	X					1-2 mnkr	Uppskattad kostnad	Arbetslivsförvaltningen
Lokal för återbruk- och secondhandförsäljning			X			3-5 mnkr	Uppskattad kostnad	Arbetslivsförvaltningen

Kommentar: Uppskattad totalkostnad är i ett intervall mellan 380 mnkr-927 mnkr för de projekt som är prissatta beroende på renovering eller nyproduktion.



§ 190

Dnr SBN T-2020-260

Investeringsbudget 2021 och plan 2021–2025

Sammanfattning

Lysekils kommun är i behov av att investera ca 553 miljoner kronor under perioden 2021–2025 varav 82 miljoner avser 2021. Många av dessa investeringar avser byggnader där kommunala kärnverksamheter bedrivs dagligen. Många av dessa byggnader är i dåligt skick och behöver relativt omgående genomgå renoveringar samtidigt som verksamhetens förändrade behov skall tillgodoses.

Samhällsbyggnadsnämnden har därför tagit fram en investeringsbudget för 2021 och plan för 2022–2025. Kommunstyrelsens presidium, samhällsbyggnadsnämndens presidium och tjänstepersoner träffades i en investeringsdialog i juni 2020 för att hitta en arbetsordning för framtida investeringar. Då presenterades en investeringsplan för 2021–2025. Denna plan har under hösten bearbetats något men de stora investeringsbehoven ligger fast. Dessa är Fiskhamnskajen, Skaftö Skola, Bro Skola, Gullmarsborg och Gullmarsskolan.

Beslutsunderlag

Samhällsbyggnadsförvaltningens tjänsteskrivelse 2020-09-25.

Samhällsbyggnadsnämndens beslut

Samhällsbyggnadsnämnden redovisar framtida behov av nyinvesteringar och överlämnar följande prioritering till kommunstyrelsen att beakta i samband med investeringsbeslut för 2021.

Beslutet skickas till

Samhällsbyggnadsförvaltningen
Tekniska avdelningen
Kommunstyrelsen

Datum
2020-09-25

Dnr
SBN T-2020-260

Samhällsbyggnadsförvaltningen/Tekniska avdelningen
Christian Wrangmo, 0523 – 61 31 53
christian.wrangmo@lysekil.se

Investeringsbudget 2021 och plan för 2021–2025

Sammanfattning

Lysekils kommun är i behov av att investera ca 553 miljoner kronor under perioden 2021–2025 varav 82 miljoner avser 2021. Många av dessa investeringar avser byggnader där kommunala kärnverksamheter bedrivs dagligen. Många av dessa byggnader är i dåligt skick och behöver relativt omgående genomgå reoveringar samtidigt som verksamhetens förändrade behov skall tillgodoses. Samhällsbyggnadsnämnden har därför tagit fram en investeringsbudget för 2021 och plan för 2022–2025. Kommunstyrelsens presidium, samhällsbyggnadsnämndens presidium och tjänstepersoner träffades i en investeringsdialog i juni 2020 för att hitta en arbetsordning för framtida investeringar. Då presenterades en investeringsplan för 2021–2025. Denna plan har under hösten bearbetats något men de stora investeringsbehoven ligger fast. Dessa är Fiskhamnskajen, Skaftö Skola, Bro Skola, Gullmarsborg och Gullmarsskolan.

Förslag till beslut

Samhällsbyggnadsnämnden redovisar framtida behov av nyinvesteringar och överlämnar följande prioritering till kommunstyrelsen att beakta i samband med investeringsbeslut för 2021.

Ärendet

Lysekils kommun står inför stora investeringar de kommande 5–10 åren. Många av dessa investeringar avser byggnader där kommunala kärnverksamheter bedrivs dagligen. En lokalförsörjningsplan upprättades under våren 2020 vilken beskriver Lysekils kommuns samlade behov av investeringar i kommunala kärnverksamheters lokaler, se bilaga 2. Enligt lokalförsörjningsplanen uppgår behovet till 600–700 miljoner inom planperioden. Några av lokalbehoven kan flyttas fram några år men majoriteten av projekten behöver genomföras inom en 5-årsperiod för att inte riskera driftstörningar, arbetsmiljöproblem och resultera i skador som inte går att reparera.

Kommunstyrelsen beslutar årligen om ramarna för investeringsbudgeten för kommande år och en plan för de två nästkommande åren. Samhällsbyggnadsförvaltningen gör dock bedömningen att denna ram inte räcker för att tillgodose de stora behov av investeringar och reinvesteringar som Lysekils kommun står inför den kommande 5-årsperioden.

Samhällsbyggnadsförvaltningen har därför tagit fram en plan för det verkliga behovet av investeringar under perioden 2021–2025. Denna plan får ses som ett förslag till en tilläggsbudget till den som beslutas av Kommunstyrelsen. Se bilaga 1 för investeringsplan 2021–2025.

Samhällsbyggnadsförvaltningen beräknar att det totala behovet av kommunala investeringar under perioden 2021–2025 är ungefär 553 miljoner kronor. Dessutom finns behov av många stora satsningar efter planperioden, bland annat ytterligare ett äldreboende och ett kulturhus.

Det beräknade investeringsbehovet per år ser ut som följande:

2021 - 82 miljoner kronor

2022 - 116 miljoner kronor

2023 - 185 miljoner kronor

2024 - 136 miljoner kronor

2025 - 34 miljoner kronor (enbart generella ramar och reinvesteringar)

Förvaltningens synpunkter

Här följer en beskrivning av de största projekten som är planerade att genomföras de kommande åren:

Skaftö skola är i stort behov av renovering. En statusbesiktning som gjordes i december 2019 pekar på ett investeringsbehov på ca 20 miljoner kronor för att få skolan i ett godtagbart skick. Utöver det tillkommer verksamhetsanpassningar, tillgänglighetsanpassningar samt investeringar i utemiljö. Utöver underhåll så är ett beslut på en samlokalisering med Grundsunds förskola nära förestående i Utbildningsnämnden. Detta skulle innebära att förskolan flyttas ner till skolan och därefter blir Grundsunds förskola tomställd. Vissa anpassningar på Skaftö skola behöver göras för att inrymma förskolan men det finns utrymmen i det så kallade Annexet intill huvudbyggnaden på Skaftö skola som är förberedda för förskoleverksamhet. Den totala budgeten för projektet Skaftö skola är 25 miljoner kronor. Hur mycket som är investering respektive reinvestering får en förstudie svara på men i planen är beräkningen 17,5 miljoner investering och 7,5 miljoner reinvestering. Projektet löper över 2021–2022.

Fiskhamnskajen är i så dåligt skick att en ny kaj behöver uppföras. Under 2019–2020 har fortsatta utredningar gjorts i geoteknik samt att viss förprojektering gjorts. Den totala kalkylen för kajen är ca 40 miljoner kronor och projektet löper över 2021 och 2022.

Bro skola är i stort behov av renovering. En statusbesiktning som gjordes i december 2019 pekar på ett investeringsbehov på ca 15 miljoner kronor för att få skolan i ett godtagbart skick. Utöver det tillkommer verksamhetsanpassningar och tillgänglighetsanpassningar. Dessutom kommer en utredning kring samlokalisering med Domarekens förskola att initieras av Utbildningsnämnden. Så det finns fortfarande en del oklart i projektet med Bro skola som behöver klargöras i en kommande förstudie. Ett uppdrag till Samhällsbyggnadsnämnden om att göra en förstudie väntas komma från Utbildningsnämnden under 2020–2021. Den totala budgeten för Bro skola beräknas till ca 20 miljoner kronor, varav 15 miljoner är investering och 5 miljoner reinvestering. Men då ingår inget som har med Domarekens förskola att göra.

Ångbåtsbryggan avser granitkajen och är den plats som föreslås att bli ny hemmakaj för den el-och/eller hybridfärja som Västtrafik avser ersätta Carl Wilhelmsson med. Färjan kräver laddinfrastruktur samt ett nattläge där färjan kan laddas. Enligt den statusbesiktning som gjordes på kommunens kajer 2017 finns det ändå ett behov av att ganska snart göra åtgärder för att säkerställa granitsidornas

stabilitet. Detta görs då samtidigt som anpassningar för ny färja görs. Den del av projektet som avser anpassning för kollektivtrafiken kommer att vara medfinansierat av Västtrafik men hur mycket detta rör sig om behöver förhandlas med Västtrafik under 2021. Den preliminära budgeten för Ångbåtsbryggan är 10 miljoner kronor.

Gullmarsskolan är i behov av ett helhetsgrepp inom en 5 års-period. Invändiga renoveringar har skett löpande under åren men inget projekt har berört helheten. Standarden i lokalerna är därför varierande från rivningsbehov (E-huset) till ändamålsenliga (F-6). Dock är hela skolan i stort behov av utvändigt renovering av tak, fasader och fönster. Utöver underhåll finns det ett behov av fler klassrum och administrativa lokaler. Kulturskolan behöver också lokaler och skulle eventuellt kunna inrymmas på Gullmarsskolan. Dessa utökade behov samtidigt som E-huset rivs medför att en helt ny byggnad behöver tillföras på Gullmarsskolan. Hela projektet med om- och tillbyggnad är idag beräknat till totalt ca 150–200 miljoner kronor.

Gullmarsborg uppfördes 1975 och har under tiden genomgått invändiga renoveringar och uppdateringar men likt Gullmarsskolan har inget helhetsgrepp tagits samt att tak, fasad och fönster är i dåligt skick. En statusbesiktning gjordes 2018 vilken pekade på ett underhållsbehov på ca 15–20 miljoner kronor för att bibehålla befintlig funktion. Det finns också verksamhets-specifika behov av att göra förändringar i kundentré, personalutrymmen samt att lägga till delar i simhallen, bland annat rutschkana, bubbelpool och mer ytor för gym. Att genomföra ett ombyggnadsprojekt i en simhall som under 45 år haft ett högt fukt- och vattentryck samt att det i byggnaden finns stora variationer mellan temperaturer och fukthalter medför att det finns risk att vi stöter på oförutsedda kostnader under genomförandet. Det går helt enkelt inte att besiktiga och projektera sig fram till en helt riskfri kalkyl. Detta gör att vi behöver kalkylera med en förhöjd ekonomisk risk i projektet. Den totala budgeten för ombyggnaden av Gullmarsborg, inklusive risk och verksamhetsanpassningar beräknas hamna på ca 40–50 miljoner kronor.

En ny **förskola i Tronebacken** är planerad att byggas 2023–2024 i samband med att Tronebacken exploateras och bebyggs. Behovet av förskoleplatser i Östra delen av Lysekils tätort är stort och när Tronebacken bebyggs blir behovet ännu större. Förutom att ta emot barn från Tronebacken kan den nya förskolan avlasta Mariedals, Trötens och Bergs förskola vilka alla är fulla idag. Dessutom behöver Utbildningsförvaltningen fler förskoleplatser så att man kan fasa ut Färgaregatans förskola som endast är en tillfällig förskola. Budgeten för den nya förskolan är beräknad till ca 45 miljoner kronor och projektet löper över två år.

Bryggor och pontoner avser en sammanlagd ram av investeringar i småbåtshamnarna. Ett utvecklingsarbete i småbåtshamnarna startades 2019 och Lysekils kommun behöver fortsätta att rusta upp våra småbåtshamnarna. I Valbodalen och Långevik finns det fortfarande många bryggor som är i dåligt skick som behöver repareras alternativt bytas ut till flytbryggor. I Norra Hamnen är behovet av nya bryggor också stort.

En **investeringsram för energieffektiviseringar**. Detta är en förutsättning för att kunna genomföra det energieffektiviseringsprogram som Tekniska avdelningen föreslår skall startas upp 2021 med mål att spara 20% energi till år 2030.



En **investeringsram för samhällsbyggnadsförvaltningen** är upptagen i budgeten och omfattar 1 miljon kronor årligen. Detta avser mindre investeringar inom Samhällsbyggnadsförvaltningens verksamhetsområde, bland annat städmaskiner, storköksutrustning i inhyrda lokaler, mindre lokalanpassningar, möbler och inventarier. Dessa inköp har tidigare tagits ur driften men på grund av ändrade redovisningsregler måste inköp över 1 prisbasbelopp och som är för stadigvarande bruk redovisas som en investering.

Flera projekt med **GC-vägar** finns upptagna i investeringsplanen. Under 2021 kommer projektet med GC-vägen i Fiskebäckskil (vid Golfbanan) att fortsätta och dessutom är det planerat för ny GC-väg i Fiskebäck från nya Fiskebäcks äldreboende till korsningen vid Torpet. Till detta projekt finns det en medfinansiering från Trafikverket. Projektets andra etapp fortsätter 2022 alternativt 2023 och avser Torpet till Konsum Dalskogen. Vilket år det blir beror på detaljplan och exploatering av Tronebacken. Inne i centrala Lysekil planeras för en GC-väg mellan Abba-huset och Stadsparken.

Per Garenius
Förvaltningschef

Christian Wrangmo
Teknisk chef

Bilagor

Bilaga 1 – Investeringsbudget 2021 och plan för 2021–2025
Bilaga 2 – Lokalförsörjningsplan 2021–2025

Beslutet skickas till

Samhällsbyggnadsförvaltningen
Tekniska avdelningen
Kommunstyrelsen

Bilaga 1 - Investeringsbudget 2021 och plan för 2022-2025

	Totalt	2021	2022	2023	2024	2025
Badplatser	3	1	0,5	0,5	0,5	0,5
Enkelt avhjälpna hinder och tillgänglighetsanpassning	3	1	0,5	0,5	0,5	0,5
Fastighet	78	16	15,5	15,5	15,5	15,5
Enkelt avhjälpna hinder och tillgänglighetsanpassning	3	1	0,5	0,5	0,5	0,5
Fastigheter (reinvestering verksamhetslokaler)	75	15	15	15	15	15
Gator	40	10	10	6	8	6
Gator och trafik (reinvesteringar)	30	6	6	6	6	6
GC-väg Fiskebäckskil	2	2				
GC-väg Lyckevägen mot Brastad	2				2	
GC-väg utanför Abba-huset mot Drottninggatan	2		2			
GC väg Fiskebäck+Tronebacken	4	2	2			
Inventarier	5	1	1	1	1	1
SBF Verksamhet	5	1	1	1	1	1
Kajer och bryggor	69	29	31	3	3	3
Dykbryggan Havsbadet	2		2			
Fiskhamnskajen	40	20	20			
Gullmarskajen del 2	0					
Kajer, mindre investeringar	5	1	1	1	1	1
Krabbfisketrappan	3	3				
Norra bryggan vid Hamnservice	2	2				
Slutdelen Valbodalen 25 m + bryggdäck	1	1				
Ångbåtsbryggan, anpassning för Västtrafik-färja	10	2	8			
Övriga Kajer	6			2	2	2
Parker	10	2	2	2	2	2
Parker (reinvesteringar)	10	2	2	2	2	2
Skolor och fritidslokaler	294	12	37	145	100	
Bro skola + ev. samlokalisering med förskola	15	1	4	10		
Gullmarsborg renovering	60		20	40		
Gullmarsskolan D-huset - Ny takkonstruktion	4	4				
Gullmarsskolan renovering och tillbyggnad	153		3	75	75	
Kulturhus och lokaler för kulturskolan	0					
Ny förskola Tronebacken	45			20	25	
Nytt badhus	0					
Skaftö Skola + samlokalisering förskola	17	7	10			
Småbåtsverksamheten	21	5	5	5	3	3
Bryggor och pontoner (sammanlagd ram)	21	5	5	5	3	3
Stadsmiljö och utemiljö	9	2	6	0,5	0,5	0,5
Cykelgarage Södra Hamnen	0	0				
Gångbrygga St Långevik till L Långevik	1	1				
Källbadhuset upprustning	2		2			
Kronbergsvallen, nytt konstgräs	4		3,5			
P-plats infart Grundsund nyinvest 2020	1	1				
Resecentrum Södra Hamnen	0					
Järnvägen - återställning efter nedläggning eller ev. uppstart	0					
Belysning utemiljö och skolgårdar (trygghetsfrämjande)	3	1	0,5	0,5	0,5	0,5
Äldreboende	0					
Särskilt boende nybyggnad alternativt tillbyggnad	0					
Övriga Investeringar	8	3	2,5	1	1	1
Energieffektiviseringsåtgärder	5	1	1	1	1	1
Ny digital infartsskylt	1	1				
Oljesaneringsutrustning	1	1				
Reservkraft Gullmarsskolan	2		1,5			
Övriga verksamhetslokaler	10	2	4	4		
Dalskogen fler arbetsplatser för SBF	4		4			
Laddinfrastruktur, ca 76 laddstolpar	2	2				
Ny lokal för återbruk och secondhandförsäljning	4			4		
Övrigt Park och Gata	8	2	1,5	1,5	1,5	1,5
Enkelt avhjälpna hinder och tillgänglighetsanpassning	3	1	0,5	0,5	0,5	0,5
Övrigt Park och Gata	5	1	1	1	1	1
Summa	553	82	116	185	136	34



Publicerat: 2020-04-23	Version: 1.0	Diarienummer: T-2020-123	Projektnummer:
Titel: Lokalförsörjningsplan 2021–2025			
Dokumentägare: Teknisk chef		Fastställt av: Christian Wrangmo	

Lokalförsörjningsplan 2021-2025

Enligt kommunens ekonomistyrningsprinciper ska en lokalförsörjningsplan för fem år presenteras i samband med budgeten. Arbetet med lokalförsörjning samordnas av Samhällsbyggnadsförvaltningen och är organiserad i en lokalförsörjningsgrupp bestående av förvaltningscheferna, teknisk chef och fastighetschef. Gruppen träffas löpande för att diskutera kommunens gemensamma lokalförsörjning på kort och lång sikt. Gruppens arbete mynnar ut i en lokalförsörjningsplan som redovisar förvaltningarnas verkliga lokalbehov. Behoven inarbetas sedan i investeringsprocessen. Nedan följer förvaltningarnas behov av lokaler de kommande fem åren. Observera att angivna belopp är ungefärliga och kräver detaljprojektering för att kunna bli mer exakta.

1.1 Utbildningsnämnden

1.1.1 Förskolor

I Lysekils kommun garanteras samtliga vårdnadshavare förskoleplats på någon av kommunens 12 förskolor eller 2 fristående förskolor. Dock är efterfrågan på förskolorna olika och vårdnadshavarna önskar huvudsakligen förskola efter närhetsprincip eller där skolgången troligen kommer att ske. Det finns idag och i framtiden en större ökad efterfrågan än utbud av förskoleplatser i Östra delen av Lysekils tätort (Mariedal, Torpet, Tröten) samt i Brodalen. Skaftö har på senare år haft en vikande efterfrågan på förskoleplatser och där finns det en överkapacitet på nuvarande lokaler i Grundsunds förskola. När det nya bostadsområdet Tronebacken i Östra Lysekils tätort exploateras planeras det för en ny förskola som förutom nyinflyttning också kan fånga upp den ökade efterfrågan av förskoleplatser i Östra området.

1.1.2 Skolor

I dagsläget råder en brist på kapacitet i centrala Lysekil men i övriga delar av kommunen råder balans mellan utbud och efterfrågan.

Mariedalsskolan F-6 har genomgått en större renovering 2016-2019, är i bra skick och har kapacitet att hantera sitt eget upptagningsområde. Det finns dock ett stort söktryck från andra upptagningsområden vilket skolan inte kan tillmötesgå.

Gullmarsskolan byggdes under 60-talet och här finns det ett behov av en större renovering av tak, fasad, ventilation, inre ytskikt och fönster som behöver genomföras innan 2025. En byggnad (E-huset) är så dålig att den behöver rivras. Utöver renovering finns ett behov av fler klassrum och administrativa lokaler för F-6 såväl 7-9. Behov som idag bland annat klaras av med inhyrda paviljonger.



Publicerat: 2020-04-23	Version: 1.0	Diarienummer: T-2020-123	Projektnummer:
Titel: Lokalförsörjningsplan 2021–2025			
Dokumentägare: Teknisk chef		Fastställt av: Christian Wrangmo	

Hela Stångenäsdistriktet har en god kapacitet och Stångenässkolan har kapacitet att hantera hela distriktets behov av grundskola. Bro skola har ett stort renoveringsbehov, bedömt till ca 15-20 mnkr men skall skolan uppfylla kraven på god tillgänglighet och arbetsmiljö krävs mer investeringar.

Skaftö skola är delvis renoverad under de senaste åren men det finns ett behov av att renovera huvudbyggnaden och utemiljön. Detta är bedömt att kosta ca 20-25 mnkr. Enligt prognoser finns det en överkapacitet på Skaftö skola då elevantalet bedöms vara konstant under många år framåt. En utredning om samlokalisering med Grundsunds förskola pågår och det finns plats att ha en förskoleavdelning på Skaftö skola. Detta skulle innebära att Grundsunds förskola kan säljas eller användas för annan verksamhet.

1.1.3 Fritidsverksamhet

Gullmarsborgs sim- och ishall byggdes 1975 och har ett stort underhållsbehov och en renovering av befintlig anläggning behöver göras snarast för att inte riskera driftstopp och stängning. En besiktning gjordes 2018 vilken pekar på en renoveringskostnad på ca 20 mnkr för att uppnå befintlig funktion. Verksamheten pekar dock på ytterligare behov, tex tillbyggnad av gym, effektivare planlösning för entrékassa och badpersonal samt vattenrutschkana med landningsbassäng. Dessa behov kan inte tillgodoses i en renovering utan kommer att kosta än mer. Det finns också stora ekonomiska risker som är svåra att identifiera med att renovera ett 45 år gammalt badhus. Detta tillsammans med verksamhetens behov av lokalförändringar gör att totalsumman med stor sannolikhet kommer att öka. Därför bör kommunen utreda olika alternativ där nybyggnad är ett annat alternativ. En förstudie kring bad i Lysekils kommun skall göras under 2020 för att utreda badhus-frågan i Lysekil. Ishallen får en ny sarg under 2020 och har kommande investeringsbehov på ca 5 mnkr de närmaste fem åren avseende tekniska installationer. Exteriört behöver fasad, fönster och tak bytas ut på Gullmarsborg.

Utbildningsförvaltningen lyfter också ett behov av ytterligare en idrottshall för att säkerställa tillgång till idrottsundervisning och föreningsverksamhet.

Konstgräset på Kronbergsvallen behöver bytas 2021 alternativt 2022. Övriga anläggningar kräver sedanligt underhåll.

1.1.4 Kulturverksamhet

Folkbibliotek finns idag i Lysekil, Brastad och Grundsund. Lokalerna i Lysekil är externt inhyrda och något svårarbetade. I Lysekil finns ett behov av lokalanpassning gällande tillgänglighet och verksamhet.

Musikskolans verksamhet är delvis spridd med en viss koncentration till E-huset på Gullmarsskolan. Byggnaden är som tidigare nämnt i dåligt skick och kommer att rivas. Det pågår en utredning gällande förutsättningar för en kulturskola i Lysekil.



Publicerat: 2020-04-23	Version: 1.0	Diarienummer: T-2020-123	Projektnummer:
Titel: Lokalförsörjningsplan 2021–2025			
Dokumentägare: Teknisk chef		Fastställt av: Christian Wrangmo	

1.2 Socialnämnden

1.2.1 Särskilt boende

Det finns idag 180 platser på kommunens särskilda boenden, fördelat på:

- Stångenäshemmet, Brastad – 40 platser
- Skärgårdshemmet, Lysekil – 48 platser
- Nya Fiskebäckshemmet, Lysekil – 80 platser
- Gullvivan, Skaftö - 12 platser

Andelen äldre ökar konstant i kommunen och utöver det nya äldreboendet i Fiskebäck som står klart i december 2020 kommer det enligt Socialnämndens äldreboendeplan redan att vara fullt på boendena 2024. 2039 räknar man med ett behov av totalt 265 platser vilket motsvarar ett behov av helt nytt äldreboende. Det pågår under 2020 en utredning av särskilda boenden och den kommer att kunna svara mer exakt på behoven i framtiden och vilka beslut som måste fattas.

1.2.2 LSS och Socialpsykiatri

Det finns idag följande platser i kommunen (utomkommunala placeringar i parantes):

LSS platser i kommunen – 49 st (1 st)

Psykiatriboende i kommunen - 11 st (5 st)

Boende för barn – 1 st (6 st)

Befintliga lokaler som idag används till LSS-boende är inte fullt ut tillgänglighetsanpassade och boendena är ofta belagda i två plan vilket försvårar och fördyrar bemanningen och personalkostnaderna. Boendena är ägda av externa fastighetsägare och Socialförvaltningen uttrycker ett önskemål att på sikt byta ut de befintliga boendena mot mer ändamålsenliga och tillgänglighetsanpassade.

Det som är mest akut är psykiatriboendet. Befintliga lokaler som är belägna i inhyrda lokaler är inte ändamålsenliga och det råder ett stort behov av underhåll. Eftersom behovet är ca 15 platser (inkl utomkommunala placeringar) i Lysekils kommun bör de nya lokalerna vara anpassade till det.

1.2.3 Övrigt Socialförvaltningen

Det finns enligt Socialförvaltningen ett behov att ha tre till fem bostäder för personer med psykiatriska problem och som saknar bostad eller har svårt att inneha ett hyresavtal. Det finns idag en sådan bostad i Lysekils kommuns ägo.



Publicerat: 2020-04-23	Version: 1.0	Diarienummer: T-2020-123	Projektnummer:
Titel: Lokalförsörjningsplan 2021–2025			
Dokumentägare: Teknisk chef		Fastställt av: Christian Wrangmo	

1.3 Arbetslivsförvaltningen

Den nya arbetslivsförvaltningen har behov av administrativa lokaler så att studie- och yreksvägsledare, socialsekreterare, samhällsguide, ledning och administration kan ha en gemensam utgångspunkt och där man möter sina deltagare. I skrivande stund utreds vilka möjligheter det finns i de redan inhyrda lokalerna i Bovikshuset på Campus-området i centrala Lysekil. Detta lokalbehov är förhoppningsvis redan löst under 2020.

Idag har förvaltningen verksamhet med second hand-försäljning i Södra Hamnen och det finns planer på att utöka den verksamheten med återbruk av byggnadsmaterial mm. Ett samarbete med Rambo har inletts. För att förverkliga planerna finns behov av en större lagerhall. Det finns en hall i anslutning till "Hamnreturen" men den är i stort behov av renovering och marken är strategiskt viktig mark för Lysekils kommun som bostäder. Därför behöver en ny lokal för second-hand och återbruk byggas i Lysekils tätort.



**LYSEKILS
KOMMUN**

Publicerat: 2020-04-23	Version: 1.0	Diarienummer: T-2020-123	Projektnummer:
Titel: Bilaga 1 till Lokalförsörjningsplan 2021-2025			
Dokumentägare: Teknisk chef		Fastställt av: Christian Wrangmo	

Behov	2021	2022	2023	2024	2025	Uppskattad totalkostnad	Kommentar	Förvaltning
Ny förskola Östra Lysekil Tronebacken			X			40-50 mnkr	Uppskattad kostnad	Utbildningsförvaltningen
Gullmarsskolan renovering och tillbyggnad			X	X		100-200 mnkr	Uppskattad kostnad. Besiktning och lokalbehov återstår.	Utbildningsförvaltningen
Gullmarsborg renovering och tillbyggnad		X	X			30-50 mnkr	Uppskattad kostnad	Utbildningsförvaltningen
Nytt badhus				X	X	150-200 mnkr	Uppskattad kostnad	Utbildningsförvaltningen
Skaftö skola, renovering huvudbyggnad och utemiljö samt ny förskolegård	X	X				20-25 mnkr	Kostnad enligt statusbesiktning	Utbildningsförvaltningen
Bro skola renovering		X	X			15-20 mnkr	Kostnad enligt statusbesiktning	Utbildningsförvaltningen
Brodalen –behov av fler förskoleplatser		X					Utbyggnad av Domarekens förskola eller samlokalisering med Bro skola	Utbildningsförvaltningen



**LYSEKILS
KOMMUN**

Publicerat: 2020-04-23	Version: 1.0	Diarienummer: T-2020-123	Projektnummer:
Titel: Bilaga 1 till Lokalförsörjningsplan 2021-2025			
Dokumentägare: Teknisk chef		Fastställt av: Christian Wrangmo	

Konstgräset på Kronbergsvallen	X					3,5 mnkr	Uppskattad kostnad efter egna referensprojekt	Utbildningsförvaltningen
Dalskogen arbetsplatser och mötesrum		X				3-5 mnkr	Uppskattad kostnad	Samhällsbyggnadsförvaltningen
Ombyggnad SBF-plan Kommunhuset			X			5-10 mnkr	Uppskattad kostnad	Samhällsbyggnadsförvaltningen
Reservkraft Socialförvaltningen	X	X	X			1,5 mnkr/st	3 st behövs	Socialförvaltningen
Särskilt boende nybyggnad alternativt tillbyggnad				X	X	150-300 mnkr	Kostnad beror på tillbyggnad eller nybyggnad	Socialförvaltningen
Ungdomscentral			X				Inget beslut om UC fattat	Socialförvaltningen
Bostäder för bostadslösa		X				5-10 mnkr	Behov av 3-5 villabostäder	Socialförvaltningen
LSS-boenden					X		Lokaler hyrs idag	Socialförvaltningen
Administrativa lokaler för Arbetslivsförvaltningen.	X					1-2 mnkr	Uppskattad kostnad	Arbetslivsförvaltningen
Lokal för återbruk- och secondhandförsäljning			X			3-5 mnkr	Uppskattad kostnad	Arbetslivsförvaltningen



Datum
2020-11-16

Dnr
LKS 2020-000471

Kommunstyrelseförvaltningen
Leif Schöndell, 0523-61 31 01
leif.schondell@lysekil.se

Ny taxekonstruktion för VA

Sammanfattning

LEVA Vatten AB är huvudman för VA-verksamheten i Lysekils kommun. Styrelsen i bolaget har 2020-09-22 beslutat att gå vidare till kommunfullmäktige med förslag till ny taxekonstruktion för VA.

Syftet med förslaget till ny taxekonstruktion är att kostnaderna ska fördelas skäligt och rättvist inom VA-kollektivet i enlighet med lagstiftningen, inte att höja de totala intäkterna för bolaget. Konsekvensen av förslaget blir dock att ett antal abonnenter får en högre bruksavgift, medan andra får en sänkning.

Kommunstyrelseförvaltningen har inget att erinra mot förslaget.

Förslag till beslut

Kommunstyrelsen föreslår för kommunfullmäktige att anta ny taxekonstruktion för VA från och med 2021-01-01 enligt bilaga 1.

Ärendet

Ny taxekonstruktion för VA blev återremitterat vid kommunstyrelsens sammanträde 2020-10-04 för komplettering av bilagor. LEVA i Lysekil AB har nu lämnat in bilaga 1 och 2, samt komplettering till deras tjänsteskrivelse.

VA-verksamheten regleras genom ”Lagen om allmänna vattentjänster” (LAV). Huvudman för den allmänna vatten- och avloppsanläggningen i Lysekils kommun är LEVA Vatten AB som därmed ansvarar för att driva och utveckla VA-verksamheten. I detta ingår även att se till att avgifterna för VA är i överensstämmelse med lagstiftningen.

Styrelsen i LEVA Vatten AB har 2020-09-22 beslutat att gå vidare till kommunfullmäktige med förslag till ny taxekonstruktion för VA.

Syftet med förslaget till ny taxekonstruktion är att kostnaderna ska fördelas skäligt och rättvist inom VA-kollektivet i enlighet med lagstiftningen, inte att höja de totala intäkterna för bolaget. Konsekvensen av förslaget blir dock att ett antal abonnenter får en högre bruksavgift, medan andra får en sänkning.

En närmare beskrivning av förslaget finns i den bilagda skrivelsen från LEVA Vatten AB.

Förvaltningens synpunkter

Kommunstyrelseförvaltningen har inget att erinra mot förslaget till ny taxekonstruktion för VA. Det är angeläget att LEVA Vatten AB som huvudman för VA-verksamheten ser över taxekonstruktionen så att den är i överensstämmelse med lagstiftningen och det blir en korrekt fördelning av kostnaderna inom VA-kollektivet.

Dnr
LKS 2020-000471

Leif Schöndell
Kommundirektör

Bilagor

Tjänsteskrivelse från LEVA i Lysekil AB med komplettering
Bilaga 1 Anläggningsavgifter för VA 2020
Bilaga 2 Brukningsavgifter för VA 2020
Förslag till ny taxekonstruktion LEVA vatten AB
Protokoll från LEVA vatten AB 2020-09-22

Beslutet skickas till

LEVA vatten AB

Datum
2020-10-01

Dnr
2020:0066

LEVA i Lysekil AB
Susanne Malm 0523-667801
susanne.malm@levailysekil.se

FÖRSLAG TILL BESLUT FÖR NY TAXEKONSTRUKTION FÖR LEVA VATTEN AB

Sammanfattning

VA-verksamheten regleras genom "Lagen om allmänna vattentjänster" (LAV).
VA-huvudmannen, den som äger VA-anläggningen, ansvarar för att driva och utveckla
VA verksamheten.

LEVA Vatten AB:s taxekonstruktion behöver revideras för att uppfylla efterlevnad
av Lagen om Allmänna Vattentjänster (2006:412).

Syftet med ny taxekonstruktion är att kostnaderna skall fördelas skäligt och rättvist
inom VA-kollektivet i enlighet med lagstiftningen.

**Föreslagen ändringen av taxekonstruktionen syftar inte till att höja intäkterna
utan endast omfördela avgifterna rättvist inom VA-kollektivet.**

Konsekvensen av ändringen är att ett antal abonnenter får en högre brukningsavgift
medan andra får en sänkning.

Förslag till beslut

Kommunfullmäktige i Lysekils kommun beslutar att införa en ny taxekonstruktion
fr.o.m. 2021-01-01 enligt bilaga 1.

Nuläge

LEVA Vatten AB:s taxekonstruktion behöver uppdateras för att följa Lagen om
Allmänna Vattentjänster (2006:412). I den nuvarande årliga
brukningsavgiften för abonnenter i Lysekils kommun är endast vatten och
avlopp specificerat. För att följa vattentjänstlagen måste dessa särskiljas till
vatten, spill- och dagvatten.

Vattentjänstlagen kräver dessutom redan i nuläget att avgifter ska fördelas
mellan "Dagvatten fastighet", dvs avgift för avledning dagvatten från aktuell
fastighet, och "Dagvatten gata" som ska betalas för fastighet som är belägen
inom område där dagvattnet från gator, vägar, parker mm avleds till allmän
(kommunal) dagvattenanläggning.

Syfte med den nya taxekonstruktionen

LEVA har under flera år bedrivit ett arbete med att uppdatera sin taxekonstruktion. Orsakerna till detta är flera:

1. Införa en dagvattenavgift i brukningstaxan

Tidigare lagstiftning medgav att dagvattenavgiften ingick som en ospecificerad del i spillvattenavgiften i brukningstaxan. Ändringar i lagstiftningen gör att detta inte längre är lagligt utan kostnaderna ska fördelas mellan de som är avgiftsskyldiga för tjänsten. Detta regleras i Lagen om Allmänna Vattentjänsters paragrafer om avgiftsskyldighet. § 24-28

2. Införa en bruksavgift för obebyggd fastighet

LAV §24 medger ett avgiftsuttag från obebyggd fastighet.

3. Införa en taxa som är mer lik Svenskt Vattens basförslag

Genom att förändra taxekonstruktionen för att i så stor grad som möjligt överensstämma med Svenskt Vattens basförslag uppnås en taxa som är juridiskt prövad. Rättspraxis gör att taxan är lättare att tillämpa och förklara för VA-kollektivet.

4. Justera så att intäkterna för nyttigheterna Vatten, Spill och Dagvatten närmar sig kostnaderna för respektive ändamål.


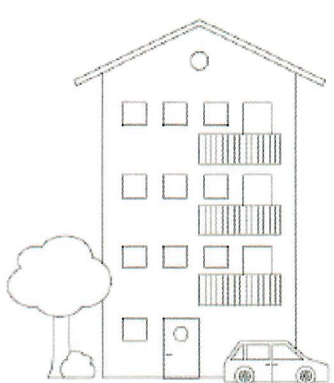
Enligt LAV §24-28 skall kostnaderna fördelas skäligt och rättvist mellan de som är avgiftsskyldiga för tjänsten. Detta innebär att avgiftsuttaget för respektive nyttighet skall spegla de faktiska kostnaderna för de olika tjänsterna.

Påverkan

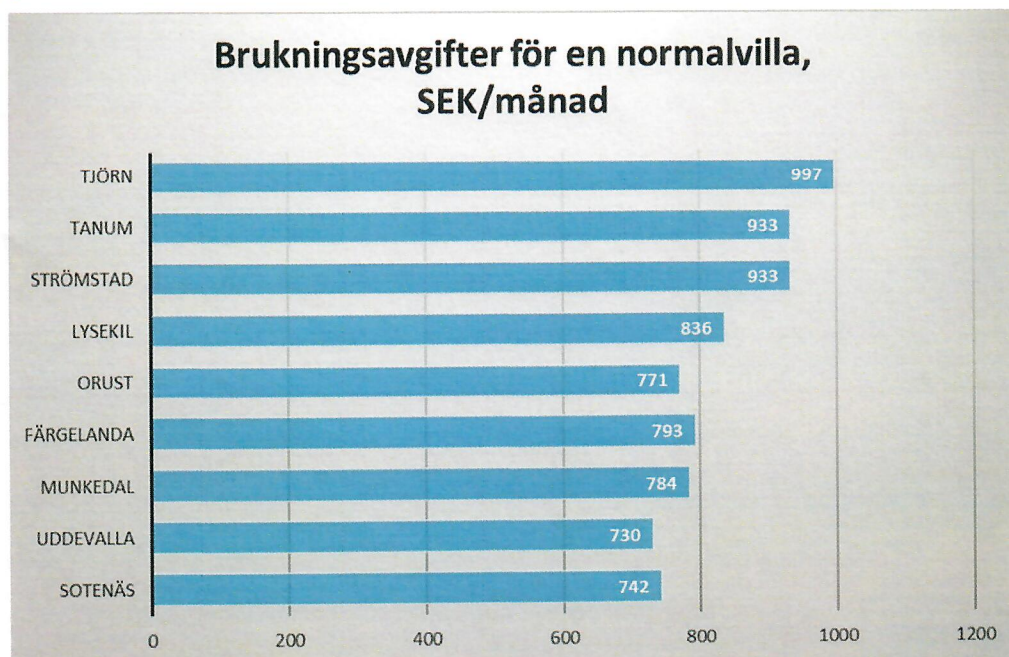
Ändringen i taxekonstruktion syftar inte till att höja intäkterna utan att fördela om avgifterna inom VA-kollektivet. Simuleringarna visar att intäkterna hamnar på samma nivå som dagens.

Konsekvenser

- LEVA:s taxa baseras på mätarstorlek, detta innebär att kunden till en viss storlek av mätare kan ha olika antal lägenheter.
- Hur stora de nya avgifterna kommer bli presenteras i tabell nedan, priserna är inklusive moms.

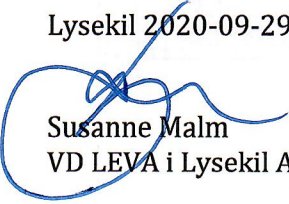
Typfastighet	2020-års avgifter SEK/månad	Förslag ny taxekonstruktion SEK/månad	Differens
Normalvilla 	781	836	54
Flerfamiljshus med 15 lägenheter 	8433	8501	68

Jämförelse med andra kommuner



Figur 1. Observera att jämförda brukningsavgifter är för 2019-års taxa medan Lysekil är efter ny taxekonstruktion för 2020s taxa, vi har uppgifter om att fler grannkommuner har höjt brukningstaxan. Källa Svenskt Vattens Taxestatistik

Lysekil 2020-09-29



Susanne Malm
VD LEVA i Lysekil AB

**Beslutet skickas till
LEVA i Lysekil AB**

VA-TAXA

TAXEFÖRESKRIFTER GÄLLER FRÅN 20XX-XX-XX

Antagen av kommunfullmäktige

den xx månad 20xx



Huvudman för den allmänna vatten- och avloppsanläggningen i Lysekils kommun är LEVA Vatten AB

Avgifter enligt denna taxa skall betalas till huvudmannen.

TELEFON VÄXEL
0523-66 78 00

E-POST:
info@levailysekil.se
E-POST ELHANDEL:
elhandel@levailysekil.se

BESÖKS- OCH LEVERANSADRESS:
Gåseberg, Kroken 100
454 91 BRASTAD

POSTADRESS:
Box 36
453 21 LYSEKIL

KONTONUMMER:
Bankgiro: 5942-5231
OCR-plusgiro: 4953604-8

BIC: NDEASESS
IBAN: SE8795000099604249536048

ORGANISATIONSNUMMER:
LEVA i Lysekil AB
Org nr 556508-3440

Lysekils Energi Vind AB
Org nr 556711-0423

WEBBPLATS:
www.levailysekil.se

TAXA

**För Lysekils kommun allmänna vatten- och avloppsanläggning.
Antagen av kommunfullmäktige den
Huvudman för den allmänna vatten- och avloppsanläggningen är LEVA Vatten AB.
Avgifter enligt denna taxeföreskrift ska betalas till huvudmannen.**

§ 1 För att täcka nödvändiga kostnader för Lysekils kommuns allmänna vatten- och avloppsanläggning skall ägare av fastighet eller annan avgiftsskyldig inom anläggningens verksamhetsområde betala avgifter enligt denna taxa.

Avgiftsskyldig är alternativt den som enligt 2 och 4 §§ lagen om allmänna vattentjänster (2006:412) jämföras med fastighetsägare. Avgiftsskyldig för ändamålet Dg är även den som ansvarar för att allmän platsmark ställs i ordning och underhålls, om förutsättningarna i 27 § i lagen om allmänna vattentjänster är uppfyllda.

§ 2 Avgifterna utgörs av anläggningsavgifter och bruksavgifter.

§ 3 I dessa taxeföreskrifter avses med

Bostadsfastighet: fastighet som uteslutande eller huvudsakligen är bebyggd eller enligt beviljat bygglov avses att bebyggas för bostadsändamål. Bostadsfastighet delas in i följande två kategorier, *Bostadsfastighet småhus:* avser fastighet enligt SKV fastighetstyp 2 småhusenheter, utom SKV 230 och SKV 223.

Bostadsfastighet flerfamiljshus och lokalfastighet: avser fastighet som uteslutande eller huvudsakligen är bebyggd, eller enligt beviljat bygglov avses att bebyggas, för vissa andra ändamål där lokalytan är det viktigaste sett från användarsynpunkt men inte är definierade som *bostadsfastighet småhus*.

Exempel på sådana byggnader är:

Kontor	Förvaltning	Stormarknader	Butiker
Utställningslokaler	Sporthallar	Restauranger	Hotell
Hantverk	Industri	Utbildning	Sjukvård

Annan fastighet: fastighet som uteslutande eller huvudsakligen är bebyggd eller enligt beviljat bygglov avses att bebyggas för annat ändamål än bostadsändamål och som inte enligt ovan jämföras med bostadsfastighet.

Obebyggd fastighet: fastighet som enligt detaljplan är avsedd för bebyggande, men inte ännu bebyggt.

Allmän platsmark: mark som i detaljplan enligt plan- och bygglagen (2010:900) redovisas som allmän plats, eller om marken inte omfattas av detaljplan, väg eller mark som i övrigt motsvarar sådan mark.

§ 4

4.1

Avgift tas ut för nedan angivna ändamål:

Ändamål	Anläggningsavgift	Brukningsavgift
V, vattenförsörjning	<i>Ja</i>	<i>Ja</i>
S, spillvattenavlopp	<i>Ja</i>	<i>Ja</i>
Df, dag- och dränvattenavlopp från fastighet	<i>Ja</i>	<i>Ja</i>
Dg, dagvattenavlopp från allmän platsmark	<i>Ja</i>	<i>Ja</i>

4.2

Avgiftsskyldighet för vart och ett av ändamålen V, S och Df inträder när huvudmannen upprättat förbindelsepunkt för ändamålet och informerat fastighetsägaren om förbindelsepunktens läge. Avleds Df till den allmänna anläggningen utan att förbindelsepunkt upprättats, inträder avgiftsskyldighet när åtgärder för bortledandet av dagvatten blivit utförda och fastighetsägaren informerats om detta.

Härvid förutsätts att samtliga i 24 § första stycket 1 och 2 i lagen om allmänna vattentjänster angivna förutsättningar för avgiftsskyldighet är uppfyllda.

4.3

Avgiftsskyldighet för ändamålet Dg inträder när åtgärder för bortledande av dagvatten blivit utförda och fastighetsägaren informerats om detta.

4.4

Avgiftsskyldighet för ändamålet Dg gäller även den som ansvarar för att allmän platsmark ställs i ordning och underhålls, om förutsättningarna i 27 § i lagen om allmänna vattentjänster är uppfyllda.

4.5

Anläggningsavgift skall beräknas enligt taxa som gäller vid den tidpunkt när avgiftsskyldighet inträder.

ANLÄGGNINGSAVGIFTER (§§ 5–13)

Avgifter för allmänna vattentjänster är belagda med lagstadgad mervärdesskatt.

§ 5

5.1

För Bostadsfastighet småhus skall erläggas anläggningsavgift. Avgifternas storlek framgår av bilaga 1.

Avgift utgår per fastighet med:		
a)	Servisavgift	<i>en avgift avseende framdragnin g av varje uppsättning servisledningar till förbindelsepunkter för V, S och Df</i>
b)	Förbindelsepunktavgift	<i>en avgift avseende upprättande av varje uppsättning förbindelsepunkter för V, S och Df,</i>
c)	Tomtyteavgift	<i>en avgift per m² tomtyta</i>
d)*	Dagvatten utan FP	<i>en grundavgift för bortledande av Df, om bortledande av dagvatten sker utan att förbindelsepunkt för Df upprättats.</i>

* Avgift enligt 5.1 d) tas ej ut om avgift uttages för Df enligt 5.1 a) och b). I det fall avgift enligt 5.1 d) tas ut reduceras avgift enligt 5.1 a) och 5.1 b) enligt § 8 eftersom servisledning och förbindelsepunkt i detta inte lagts respektive upprättats.

5.2

Är förbindelsepunkt gemensam för två eller flera fastigheter, fördelas avgifter enligt 5.1 a) lika mellan fastigheterna.

5.3

Tomtytan utgörs av fastighetens areal enligt förrättningskarta, nybyggnadskarta eller annan karta som huvudmannen godkänner. Vid tredimensionella fastigheter fördelas den tomtyta som är gemensam för fastigheterna i proportion till byggnadernas bruttoarea (BTA).

Avgift enligt 5.1 c) tas ut endast intill ett belopp som motsvarar summan av avgifterna enligt 5.1 a) och b), eller i det fall förbindelsepunkt för Df inte upprättats, summan av avgifterna enligt 5.1 a), b), och d).

Vid ändrade förhållanden enligt 5.4, 5.5, 5.6 och 5.7 tas ut ytterligare avgift enligt 5.1 c) i den mån ovan angiven begränsningsregel så medger och med iakttagande av vad som föreskrivs i 8.2.

5.4

Dras ytterligare servisedningar fram och upprättas ytterligare förbindelsepunkter, skall erläggas avgifter enligt 5.1 a) och b).

5.5

Ökas fastighets tomtyta skall erläggas avgift enligt 5.1 c) för tillkommande tomtyta som härrör från fastighet för vilken tomtyteavgift inte skall anses vara förut erlagd.

Vid beräkning av avgift för tillkommande tomtyta iakttas begränsningsregeln i 5.3.

5.6

Sker om- eller tillbyggnad, uppförs ytterligare byggnad eller ersätts riven bebyggelse på fastighet skall tillkommande anläggningsavgift erläggas. Avgifterna beräknas i varje enskilt fall som mellanskillnad mellan gammal och ny anslutning och bebyggelse.

5.7

Tillkommer bortledning av Df till den allmänna anläggningen utan att förbindelsepunkt för Df upprättats, skall erläggas avgift enligt 5.1 d).

§ 6

6.1

För bostadsfastighet flerfamiljshus och lokalfastighet och annan fastighet skall erläggas anläggningsavgift. Avgifternas storlek framgår av bilaga 1.

Avgift utgår per fastighet med:		
a)	Servisavgift	<i>en avgift avseende framdragning av varje uppsättning servisleddningar till förbindelsepunkter för V, S och Df</i>
b)	Förbindelsepunktsavgift	<i>en avgift avseende upprättande av varje uppsättning förbindelsepunkter för V, S och Df utifrån måtarstorlek:</i> <i>qn 2,5</i> <i>qn 6</i> <i>qn 10</i> <i>qn 15</i> <i>qn 40</i> <i>qn 60</i> <i>2 x qn 2,5</i> <i>3 x qn 2,5</i> <i>4 x qn 2,5</i> <i>2 x qn 6</i> <i>3 x qn 6</i> <i>4 x qn 6</i>
c)	Tomtyteavgift	<i>en avgift per m² tomtyta</i>
d)*	Dagvatten utan FP	<i>en grundavgift för bortledande av Df, om bortledande av dagvatten sker utan att förbindelsepunkt för Df upprättats.</i>

*Avgift enligt 6.1 d) tas ej ut om avgift uttages för Df enligt 6.1 a) och b). I det fall avgift enligt 6.1 d) tas ut reduceras avgift enligt 6.1 a) och 6.1 b) enligt § 8 eftersom servisleddning och förbindelsepunkt i detta inte lagts respektive upprättats.

6.2

Är förbindelsepunkt gemensam för två eller flera fastigheter, fördelas avgifter enligt 6.1 a) lika mellan fastigheterna.

6.3

Tomtytan utgörs av fastighetens areal enligt förrättningskarta, nybyggnadskarta eller annan karta som huvudmannen godkänner. Vid tredimensionella fastigheter fördelas den tomtyta som är gemensam för fastigheterna i proportion till byggnadernas bruttoarea (BTA).

För bostadsfastighet flerfamiljshus och lokalfastighet tas avgift enligt 6.1 c) tas ut endast intill ett belopp som motsvarar summan av avgifterna enligt 6.1 a) och b), eller i det fall förbindelsepunkt för Df inte upprättats, summan av avgifterna enligt 6.1 a), b), och d).

Vid ändrade förhållanden enligt 6.4, 6.5, 6.6 och 6.7 tas ut ytterligare avgift enligt 6.1 c) i den mån ovan angiven begränsningsregel så medger och med iakttagande av vad som föreskrivs i 8.2.

6.4
Dras ytterligare servisledningar fram och upprättas ytterligare förbindelsepunkter, skall erläggas avgifter enligt 6.1 a) och b).

6.5
Ökas fastighets tomtyta skall erläggas avgift enligt 6.1 c) för tillkommande tomtyta som härrör från fastighet för vilken tomtyteavgift inte skall anses vara förut erlagd.

Vid beräkning av avgift för tillkommande tomtyta iakttas begränsningsregeln i 6.3.

6.6
Sker om- eller tillbyggnad, uppförs ytterligare byggnad eller ersätts riven bebyggelse på fastighet skall tillkommande anläggningsavgift erläggas. Avgifterna beräknas i varje enskilt fall som mellanskillnad mellan gammal och ny anslutning och bebyggelse.

6.7
Tillkommer bortledning av Df till den allmänna anläggningen utan att förbindelsepunkt för Df upprättats, skall erläggas avgift enligt 6.1 d).

6.8
Huvudmannen kan, om godtagbar säkerhet ställs, medge anstånd med erläggande av tomtyteavgift för andel av fastighets areal, motsvarande mark som tillsvidare inte utnyttjas för verksamheten på fastigheten.

Anstånd medges för viss tid, högst 10 år. Om mark under anståndstiden genom fastighetsbildningsåtgärd frångår fastigheten upphör anståndsmedgivandet att gälla och resterande tomtyteavgift förfaller till betalning.

Utestående belopp löper med ränta enligt 5 § räntelagen (SFS 1975:635) från den dag anståndet beviljades tills anståndet upphör. För tid därefter utgår dröjsmålsränta enligt 6 § räntelagen.

§ 7

7.1
För obebyggd fastighet skall erläggas del av full anläggningsavgift.

Avgift utgår per fastighet med:

	Bostadsfastighet småhus		Bostadsfastighet flerfamiljshus, lokalfastighet och Annan fastighet	
Servisavgift	5.1 a)	100%	6.1 a)	100%
Avgift per uppsättning förbindelsepunkt	5.1 b)	100%	6.1 b)	100%
Tomtyteavgift	5.1 c)	70%	6.1 c)	70%
Grundavgift för Df, om Förbindelsepunkt för Df inte upprättats	5.1 d)	100%	6.1 d)	100%

Avgifterna är uttryckta i procent av full avgift.

För bostadsfastighet tas avgift enligt 5.1 c) respektive 6.1 c) ut endast intill ett belopp som motsvarar summan av avgifterna 5.1 a) och b) respektive 6.1 a) och 6.1 b), eller i det fall dagvatten bortleds till den allmänna anläggningen men förbindelsepunkt för Df inte upprättats, summan av avgifterna enligt 5.1 a), b) och d) respektive 6.1 a), b) och d), jfr 5.3 alternativt 6.3 andra stycket.

7.2

Bebyggs obebyggd fastighet skall resterande avgifter erläggas enligt följande.

Avgift utgår med nedanstående fördelning				
	Bostadsfastighet		Annan fastighet	
Tomtyteavgift	5.1 c)	30%)	6.1 c)	30%

Avgifterna är uttryckta i procent av full avgift.

* Bebyggs bostadsfastighet tas ut ytterligare avgift enligt 5.1 c) respektive 6.1 c) om föreskriften i 5.3 respektive 6.3 andra stycket så medger.

§ 8

8.1

Föreligger inte avgiftsskyldighet för samtliga i 4.1 angivna ändamål, skall erläggas reducerade avgifter enligt följande:

Avgift för framdragen servisledning	
En ledning	70% av avgift enligt 5.1 a) respektive 6.1 a)
Två ledningar	85% av avgift enligt 5.1 a) respektive 6.1 a)
Tre ledningar	100% av avgift enligt 5.1 a) respektive 6.1 a)

Avgifter i övrigt					
		V	S	Df	Dg
Avgift per uppsättning FP	5.1 b)	30%	50%	10%	10%
Tomtyteavgift	5.1 c)	30%	50%	10%	10%
Grundavgift Df utan FP	5.1 d)	-	-	100%	-
Avgift per uppsättning FP	6.1 b)	30%	50%	10%	10%
Tomtyteavgift	6.1 c)	30%	50%	10%	10%
Grundavgift Df utan FP	6.1 d)	-	-	100%	-

För avgiftsändamålet Df tas endast en av avgifterna ut enligt 5.1 b) respektive 5.1 d), eller 6.1 b) respektive 6.1 d).

Avgifterna är uttryckta i procent av full avgift.

8.2

Inträder avgiftsskyldighet för ändamål, för vilket avgiftsskyldighet inte tidigare förelegat, skall erläggas avgifter enligt 8.1.

Vid tillämpning av begränsningsregeln för bostadsfastighet enligt 5.3 respektive 6.3 inräknas de sammanlagda avgifterna för tillkommande servisledning inte till högre belopp än 100% av avgiften enligt 5.1 a) respektive 6.1 a), även om servisledningarna lagts vid olika tillfällen och avgifterna därmed blivit högre.

8.3

För servisledning som på fastighetsägarens begäran utförs senare än övriga servisledningar för fastigheten skall, utöver avgift enligt 8.1, erläggas en etableringsavgift om 50 % av avgiften enligt 5.1 a) respektive 6.1 a). Etableringsavgiften avses täcka huvudmannens merkostnader till följd av att arbetet inte utförs i samband med framdragnings av övriga servisledningar.

§ 9 Den som svarar för att allmän platsmark ställs i ordning och underhålls skall erlägga anläggningsavgift.

Avgift utgår med
<i>självkostnad per anordning (t.ex. rännstensbrunn) för dagvattenbortledning</i>

§ 10 Avgifter enligt §§5-6 är baserade enligt Prisindex Kommunal Verksamhet (PKV) framtagna procentsats för gällande år. När detta index ändras, har huvudmannen rätt att reglera avgiftsbeloppen därefter, dock inte oftare än en gång årligen.

§ 11 Om för viss eller vissa fastigheter kostnaden för att förse fastigheterna med vatten och avlopp i beaktansvärd omfattning avviker från fastigheterna inom verksamhetsområdet i övrigt, skall enligt lagen om allmänna vattentjänster avgifter utgå enligt särskilt antagen sär taxa.

Är det inte skäligt att för viss fastighet beräkna avgift enligt §§ 5-8 får huvudmannen i stället komma överens med fastighetsägaren eller annan avgiftsskyldig om avgiftens storlek.

§ 12

12.1

Sedan avgiftsskyldighet inträtt, skall avgift betalas inom tid som anges i räkning.

12.2

Betalas debiterat belopp inte inom tid som anges i räkningen, skall erläggas dröjsmålsränta enligt 6 § räntelagen från den dag betalningen skulle ha skett.

12.3

Enligt 36§ lagen om allmänna vattentjänster skall en anläggningsavgift fördelas på årliga inbetalningar under en viss tid, längst tio år, om avgiften uppgår till belopp som är betungande med hänsyn till fastighetens ekonomiska bärkraft och övriga omständigheter, om fastighetsägaren så begär och godtagbar säkerhet ställs. Ränta skall erläggas enligt 5 § räntelagen på varje del av avgiften som förfaller till betalning i framtiden från den dag då den första inbetalningen skall ske till dess ifrågavarande del av avgiften betalas eller ränta skall erläggas till dess ifrågavarande del av avgiften betalas eller ränta skall erläggas enligt 12.2.

12.4

Avgiftsskyldighet enligt 5.5, 5.6, 6.5, 6.6 eller 7.2 föreligger, då bygglov för avsett ändrat förhållande meddelats eller ändrat förhållande – t ex ökning av tomtyta – inträtt utan att bygglov erfordrats eller meddelats. Det åligger fastighetsägaren att omgående anmäla till huvudmannen när det ändrade förhållandet inträtt. Försummar fastighetsägaren denna anmälningsplikt, tas dröjsmålsränta enligt 12.2 ut för tiden från det två månader förflutit sedan avgiftsskyldighet inträdde och fram till dess tilläggsavgiften betalas.

§ 13

13.1

Om efter ansökan från fastighetsägare och särskilt medgivande av huvudmannen ledningar utförts på annat sätt eller försetts med andra anordningar än huvudmannen bedömt nödvändiga, skall fastighetsägaren som begärt arbetets utförande ersätta huvudmannen överenskomna kostnader härför.

13.2

Om en fastighetsägare begär att ny servisledning skall utföras i stället för redan befintlig och finner huvudmannen skäl bifalla ansökan om detta, är fastighetsägaren skyldig att bekosta dels den nya servisledningens allmänna del med det avdrag som befinns skäligt med hänsyn till den tidigare servisledningens ålder och skick, dels borttagandet av den tidigare servisledningens allmänna del.

13.3

Finner huvudmannen påkallat att utföra ny servisledning i stället för och med annat läge än redan befintlig, är huvudmannen skyldig att ersätta fastighetsägaren hans kostnad för fastighetens del av den nya servisledningen och dess inkoppling med det avdrag som befinns skäligt med hänsyn till den tidigare servisledningens ålder och skick.

BRUKNINGSAVGIFTER (§§ 14–22)

Avgifter för allmänna vattentjänster är belagda med lagstadgad mervärdesskatt.

§ 14

14.1

För bebyggd bostadsfastighet småhus skall erläggas brukningsavgift per år. Avgifternas storlek framgår av bilaga 2.

Avgift utgår per fastighet med:	
a)	en basavgift per år
b) *	en avgift per år och bostadsfastighet småhus

* Huvudmannen har bestämt att för bebyggd bostadsfastighet småhus skall tills vidare ingen mätning ske av vattenförbrukningen.

14.2

För bebyggd fastighet bostadsfastighet flerfamiljshus och lokalfastighet skall erläggas brukningsavgift per år. Avgifternas storlek framgår av bilaga 2.

Avgift utgår per fastighet med	
a)	en basavgift per år
b)	en avgift per m ³ levererat vatten för bostadsfastighet jämförd och annan fastighet
c)	en avgift per år och mätställe för mätarstorlekarna qn 2,5 qn 6 qn 10 qn 15 qn 40 qn 60 2 x qN 2,5 3 x qN 2,5 4 x qN 2,5 2 x qN 6 3 x qN 6 4 x qN 6

14.3

För Annan fastighet skall erläggas brukningsavgift per år. Avgifternas storlek framgår av bilaga 2.

Avgift utgår per fastighet med	
a)	<i>en basavgift per år</i>
b)	<i>en avgift per m³ levererat vatten för bostadsfastighet jämställd och annan fastighet</i>
c)	<i>en avgift per år och varje påbörjat 100 m² tomtyta för annan fastighet</i>

14.4

Föreligger inte avgiftsskyldighet för samtliga i 4.1 angivna ändamål reduceras avgifterna.

Följande avgifter skall därvid erläggas för respektive ändamål					
		V	S	Df	Dg
Avgift per år och småhus	14.1 b)	27%	55%	9%	9%
Avgift per m³	14.2 b)	42%	58%		
Avgift per år och mätställe	14.2 c)	10%	50%	20%	20%
Avgift per m³	14.3 b)	42%	58%		
Avgift efter tomtyta	14.3 c)	10 %	50%	20%	20 %

Avgifterna är uttryckta i procent av full avgift.

14.5

Fastighetsägaren är betalningsansvarig för allt vatten som levereras till fastigheten.

14.6

För s k byggvatten skall erläggas bruksavgift enligt 14.1 a, 14.1 b) alternativt 14.2 a, 14.2 b och 14.2 c.

14.7

För extra mätställe (mätställe utöver ett per fastighet) skall erläggas en årlig avgift med ett belopp motsvarande 100% av basavgiften 14.1 a), 14.2 a) respektive 14.3 a).

För bebyggd bostadsfastighet småhus räknas varje förbindelsepunkt som ett mätställe.

Parallellkopplade vattenmätare räknas som ett mätställe.

14.8

Antas mätaren visa annan förbrukning än den verkliga, låter huvudmannen undersöka mätaren, om huvudmannen finner det nödvändigt eller om fastighetsägaren begär det.

Vid ovan avsedd undersökning eller prövning bestäms mätarens felvisning i två kontrollpunkter enligt SWEDACs föreskrifter om vatten- och värmemätare, STAFS 2007:2.

Kan mätfelets storlek inte bestämmas eller har mätaren inte fungerat, har huvudmannen rätt att uppskatta förbrukningen.

Fastighetsägare som inte godtar huvudmannens beslut efter genomförd undersökning eller huvudmannens uppskattning av förbrukningen, kan begära prövning av frågan hos Mark och Miljödomstolen.

14.9

Har fastighetsägare begärt undersökning av vattenmätare och mätaren härvid godkänns, skall fastighetsägaren ersätta huvudmannen för undersökningskostnaderna i enlighet med vad som framgår av § 18.

§ 15

Den som ansvarar för att allmän platsmark ställs i ordning och underhålls skall erlägga bruksavgift. Avgiftens storlek framgår av bilaga 2.

Avgift utgår med
<i>belopp per anordning (t.ex. rännstensbrunn) för dagvattenbortledning</i>

§ 16

Tillförs avloppsnätet större spillvattenmängd än som svarar mot levererad vattenmängd eller avleds inte hela den levererade vattenmängden till avloppsnätet skall avgift för spillvattenavlopp erläggas efter den mängd spillvatten som avleds till avloppsnätet.

Mängden skall bestämmas genom mätning på fastighetsägarens bekostnad av ifrågavarande vatten- eller spillvattenmängd eller på annat sätt som överenskommit mellan huvudmannen och fastighetsägaren.

En förutsättning för att avgiften för avlett spillvatten skall debiteras efter annan grund än efter levererad mängd vatten är att skillnaden mellan mängderna vatten och spillvatten är avsevärd.

§ 17

För obebyggd fastighet inom detaljplan skall erläggas bruksavgift enligt 14.1 a).

- § 18** Har huvudmannen på fastighetsägarens begäran vidtagit åtgärd eller har på grund av att fastighetsägaren åsidosatt sin skyldighet vattentillförseln avstängts eller reducerats eller annan åtgärd vidtagits av huvudmannen debiteras avgifter för tjänsterna enligt nedan:

Avgift utgår för
<i>Kontroll av vattenmätare på begäran av kund (felaktig mätare ingen debitering)</i>
<i>Intagning eller uppsättning av vattenmätare för vintern</i>
<i>Avstängning eller påsläpp av vatten</i>
<i>Länsning av mätarbrunn</i>
<i>Förgäves besök</i>
<i>Uppsättning och nedtagning av byggvatten</i>
<i>Uttag ur vattenkiosk</i>

För arbeten som på fastighetsägarens begäran utförs utanför ordinarie arbetstid debiteras ett tillägg och 100% av ovan angivet belopp.

- § 19** **Om för viss eller vissa fastigheter kostnaden för att förse fastigheterna med vatten och avlopp i beaktansvärd omfattning avviker från fastigheterna inom verksamhetsområdet i övrigt, skall enligt lagen om allmänna vattentjänster avgifter utgå enligt särskilt antagen särtaxa.**
 Är det inte skäligt att för viss fastighet beräkna avgift enligt §§ 14–18 får huvudmannen i stället komma överens med fastighetsägaren eller annan avgiftsskyldig om avgiftens storlek.

- § 20** **Avgift enligt 14.1 a), b), 14.2 a), c) och 14.3 a), c) debiteras i efterskott per månad, kvartal, tertiäl eller halvår enligt beslut av huvudmannen. Avgift enligt 14.2 b) och 14.3 b) debiteras i efterskott på grundval av enligt mätning förbrukad vattenmängd eller annan grund som anges i §§ 14 och 17.**

Betalas debiterat belopp inte inom tid som anges i räkningen, skall erläggas dröjsmålsränta på obetalt belopp enligt 6 § räntelagen från den dag betalningen skulle skett.

Sker enligt huvudmannens beslut mätaravläsning inte för varje debitering, får mellanliggande debiteringar ske efter uppskattad förbrukning. Mätaravläsning och debitering efter verklig förbrukning bör ske i genomsnitt minst en gång per år. Avläsning och debitering bör därjämte ske på fastighetsägarens begäran med anledning av fastighetsöverlåtelse.

- § 21** Har fastighetsägare begärt att huvudmannen skall företa åtgärd för att underlätta eller möjliggöra hans brukande av anläggningen i visst fall eller avseende eller har i övrigt särskild åtgärd påkallats på grund av fastighetens VA-förhållanden, får huvudmannen i stället komma överens med fastighetsägaren eller annan avgiftsskyldig om avgiftens storlek.
- § 22** Avgifter enligt §§14 är baserade enligt Prisindex Kommunal Verksamhet (PKV) framtagna procentsats för gällande år. När detta index ändras, har huvudmannen rätt att reglera avgiftsbeloppen därefter, dock inte oftare än en gång årligen.

TAXANS INFÖRANDE

- § 23** Denna taxa träder i kraft 20...-... . De bruksavgifter enligt 14.1, 14.2 14.3, 14.5 och 14.6 samt § 16, som är baserade på uppmätning hos fastighetsägare, skall därvid tillämpas i fråga om den vattenmängd som levereras och den spillvattenmängd som släpps ut efter den ovan angivna dagen för taxans ikraftträdande.

* * *

Mål som rör tvist mellan fastighetsägare och huvudmannen beträffande tillämpning och tolkning av denna taxa prövas av Mark och Miljödomstolen jämlikt 53 § lagen om allmänna vattentjänster.

ANLÄGGNINGSAVGIFTER FÖR VA

Bilaga 1 till "Taxeföreskrifter för LEVA i Lysekils allmänna vatten- och avloppsanläggning" från 2012-01-01

Gäller från 1 januari år 2020 och tillsvidare

Fastställd av styrelsen 2019-10-15

Gällande anläggningsavgifter enligt taxeföreskrifterna för LEVA i Lysekil ABs allmänna vatten- och avloppsanläggning § 5-12

Servisavgift

Typ	Tre ändamål (kr exkl. moms)*	Tre ändamål (kr inkl. moms)*
En- och tvåbostadsfastighet	83 335 kr	104 169 kr
Annan fastighet	83 335 kr	104 169 kr
Obebyggd fastighet	83 335 kr	104 169 kr
	Tillägg för servisledning över 10 m (kr/m)	Tillägg för servisledning över 10 m (kr/m)
	2 604 kr	3 255 kr

*Ett ändamål = 70% av angivet belopp, två ändamål = 85% av angivet belopp

Förbindelsepunktsavgift för V+S+Df

Reduktion vid färre än tre vattentjänster sker enligt § 8.1

En- och tvåbostadsfastighet	Avgift per förbindelsepunkt (kr/exkl. moms)	Avgift per förbindelsepunkt (kr/inkl. moms)
	125 002 kr	156 253 kr
Annan fastighet enkel mätare (storlek på vattenmätare)	Avgift per förbindelsepunkt (kr/exkl. moms)	Avgift per förbindelsepunkt (kr/inkl. moms)
qN 2,5	125 002 kr	156 253 kr
qN 6	462 508 kr	578 135 kr
qN 10	953 143 kr	1 191 429 kr
qN 15	1 625 030 kr	2 031 288 kr
qN 40	5 218 847 kr	6 523 559 kr
qN 60	7 750 145 kr	9 687 681 kr

TELEFON VÄXEL
0523-66 78 00

BESÖKS- OCH LEVERANSADRESS:
Gåseberg, Kroken 100
454 91 BRASTAD

KONTONUMMER:
Bankgiro: 5942-5231
OCR-plusgiro: 4953604-8

ORGANISATIONSNUMMER:
LEVA i Lysekil AB
Org nr 556508-3440

WEBBPLATS:
www.levailysekil.se

E-POST:
info@levailysekil.se
E-POST ELHANDEL:
elhandel@levailysekil.se

POSTADRESS:
Box 36
453 21 LYSEKIL

BIC: NDEASESS
IBAN: SE8795000099604249536048

Lysekils Energi Vind AB
Org nr 556711-0423

Annan fastighet parallellkopplad mätare (storlek på vattenmätare)	Avgift per förbindelsepunkt (kr/exkl. moms)	Avgift per förbindelsepunkt (kr/inkl. moms)
2 x qN 2,5	359 382 kr	449 228 kr
3 x qN 2,5	656 262 kr	820 328 kr
4 x qN 2,5	953 143 kr	1 191 429 kr
2 x qN 6	1 159 397 kr	1 449 246 kr
3 x qN 6	2 012 538 kr	2 515 673 kr
4 x qN 6	2 787 552 kr	3 484 440 kr

Tomtyteavgift

En och tvåbostadsfastighet samt annan fastighet	Avgift kr/m ² (exkl. moms)	Avgift kr/m ² (inkl. moms)
	0 kr	0 kr

Grundavgift för bortledning av dagvatten från fastighet där ingen servis och förbindelsepunkt (FP) finns för dagvatten

Typ	Avgift
Småhusfastighet, annan fastighet samt obebyggd fastighet	Motsvarande kostnad som för dagvattenservis och FP för dagvatten enligt ovan, med hänsyn tagen till reduktioner beroende på antal vattentjänster.

Dagvatten från allmän platsmark

Typ	Anläggningskostnad/rännstensbrunn
Ansvarig för iordningställande och underhåll av allmän platsmark, obebyggd fastighet	Självkostnad

Brandpost för släckvatten

Brandpost	Anläggningsavgift/brandpost
	70% av självkostnad



Vatten & Avlopp



BRUKNINGSAVGIFTER FÖR VATTENTJÄNSTER

Bilaga 2 till "Taxeföreskrifter för LEVA Vatten ABs allmänna vatten- och avloppsanläggning" från 20XX-XX-XX

Gäller från x månad år 20XX och tillsvidare

Fastställd av styrelsen 20XX-XX-XX

Basavgift § 14.1 a), 14,2 a) och 14.3 a)

		kr/år exkl. moms	kr/år inkl. moms
Basavgift		1 060 kr	1 325 kr

Brukningsavgifter för bostadsfastighet småhus § 14.1

Rörlig avgift debiteras ej

Fast avgift	Abonnemangs benämning	kr/år exkl. moms	kr/år inkl. moms
Vatten, spill och dagvatten utan mätning	VSDfDgUM	6 972 kr	8 715 kr
Vatten och spill utan mätning	VSUM	5 717 kr	7 146 kr
Spill och dagvatten utan mätning	SDfDgUM	5 090 kr	6 362kr
Vatten utan mätning	VUM	1 882kr	2 353kr
Spill utan mätning	SUM	3835 kr	4 794kr

TELEFON VÄXEL
0523-66 78 00

BESÖKS- OCH LEVERANSADRESS:
Gåseberg, Kroken 100
454 91 BRASTAD

KONTONUMMER:
Bankgiro: 5942-5231
OCR-plusgiro: 4953604-8

ORGANISATIONSNUMMER:
LEVA i Lysekil AB
Org nr 556508-3440

WEBBPLATS:
www.levailysekil.se

E-POST:
info@levailysekil.se
E-POST ELHANDEL:
elhandel@levailysekil.se

POSTADRESS:
Box 36
453 21 LYSEKIL

BIC: NDEASESS
IBAN: SE8795000099604249536048

Lysekils Energi Vind AB
Org nr 556711-0423

Brukningsavgifter för bostadsfastighet flerfamiljshus och lokalfastigheter § 14.2

Fast avgift (baseras på mätarstorlek) + rörlig avgift

Fast avgift Vatten och avlopp (enkel mätare)	Abonnemangs- benämning	kr/år exkl. moms	kr/år inkl. moms
qN 2,5	VSDfDgMM 2,5	4 346 kr	5 433 kr
qN 6	VSDfDgMM 6	21 295 kr	26 619 kr
qN 10	VSDfDgMM 10	56 933kr	71 166 kr

Fast avgift Vatten och avlopp (parallellkopplad mätare)	Abonnemangs benämning	kr/år exkl. moms	kr/år inkl. moms
2 x qN 2,5	VSDfDgMM 2x2,5	16 950 kr	21 187 kr
3 x qN 2,5	VSDfDgMM 3x2,5	39 549 kr	49 436 kr
4 x qN 2,5	VSDfDgMM 4x2,5	65 625 kr	82 031kr
2 x qN 6	VSDfDgMM 2x6	87 354 kr	109 193 kr
3 x qN 6	VSDfDgMM 3x6	135 161 kr	168 951 kr
4 x qN 6	VSDfDgMM 4x6	209 042 kr	261 303 kr

Rörlig avgift §14,2 b) och 14.3 b)

Rörlig avgift	kr/m ³ exkl. moms	kr/m ³ inkl. moms
Vatten och avlopp	32 kr	40 kr

Avgift tomtyta för Annan fastighet § 14.3

Tomtyteavgift	kr/m ² exkl. moms	kr/m ² inkl. moms
Tomtyteavgift	0,361 kr/m ²	0,451 kr/m ²

Avgift dagvatten från allmän platsmark §15

Dagvatten gata	kr/rännstensbrunn och år exkl. moms	kr/rännstensbrunn och år inkl. moms
Dg	573,6 kr	717 kr

Avgifter §18

Övriga avgifter

Typ	kr/gång exkl. moms	kr/gång inkl. moms
Kontroll av v-mätare på begäran av kund*	2 080 kr	2 600 kr
Intagning eller uppsättning av vattenmätare för vintern	1 500 kr	1 875 kr
Avstängning/påsläpp av vatten,	880 kr	1 100 kr
Länsning mätarbrunn	880 kr	1 100 kr
Förgävesbesök	700 kr	875 kr

Byggvatten

Uppsättning och nedtagning av vattenmätare	Kr exkl. moms	kr inkl. moms
	4 000 kr	5 000 kr

Fast avgift + rörlig avgift debiteras enligt gällande taxa

Uttag ur vattenkiosk

Fast avgift + Rörlig avgift	kr exkl. moms	kr inkl. moms
Fast avgift/faktura	240 kr	300 kr
Rörlig avgift/påbörjad m ³	32 kr	40 kr



Vatten & Avlopp



BRUKNINGSAVGIFTER FÖR VATTENTJÄNSTER

Bilaga 2 till "Taxeföreskrifter för LEVA Vatten ABs allmänna vatten- och avloppsanläggning" från 20XX-XX-XX

Gäller från x månad år 20XX och tillsvidare

Fastställd av styrelsen 20XX-XX-XX

Basavgift § 14.1 a), 14,2 a) och 14.3 a)

		kr/år exkl. moms	kr/år inkl. moms
Basavgift		1 060 kr	1 325 kr

Brukningsavgifter för bostadsfastighet småhus § 14.1

Rörlig avgift debiteras ej

Fast avgift	Abonnemangs benämning	kr/år exkl. moms	kr/år inkl. moms
Vatten, spill och dagvatten utan mätning	VSDfDgUM	6 972 kr	8 715 kr
Vatten och spill utan mätning	VSUM	5 717 kr	7 146 kr
Spill och dagvatten utan mätning	SDfDgUM	5 090 kr	6 362kr
Vatten utan mätning	VUM	1 882kr	2 353kr
Spill utan mätning	SUM	3835 kr	4 794kr

TELEFON VÄXEL
0523-66 78 00

E-POST:
info@levailysekil.se
E-POST ELHANDEL:
elhandel@levailysekil.se

BESÖKS- OCH LEVERANSADRESS:
Gåseberg, Kroken 100
454 91 BRASTAD

POSTADRESS:
Box 36
453 21 LYSEKIL

KONTONUMMER:
Bankgiro: 5942-5231
OCR-plusgiro: 4953604-8

BIC: NDEASESS
IBAN: SE8795000099604249536048

ORGANISATIONSNUMMER:
LEVA i Lysekil AB
Org nr 556508-3440

Lysekils Energi Vind AB
Org nr 556711-0423

WEBBPLATS:
www.levailysekil.se

Brukningsavgifter för bostadsfastighet flerfamiljshus och lokalfastigheter § 14.2

Fast avgift (baseras på mätarstorlek) + rörlig avgift

Fast avgift Vatten och avlopp (enkel mätare)	Abonnemangs- benämning	kr/år exkl. moms	kr/år inkl. moms
qN 2,5	VSDfDgMM 2,5	4 346 kr	5 433 kr
qN 6	VSDfDgMM 6	21 295 kr	26 619 kr
qN 10	VSDfDgMM 10	56 933kr	71 166 kr

Fast avgift Vatten och avlopp (parallellkopplad mätare)	Abonnemangs benämning	kr/år exkl. moms	kr/år inkl. moms
2 x qN 2,5	VSDfDgMM 2x2,5	16 950 kr	21 187 kr
3 x qN 2,5	VSDfDgMM 3x2,5	39 549 kr	49 436 kr
4 x qN 2,5	VSDfDgMM 4x2,5	65 625 kr	82 031kr
2 x qN 6	VSDfDgMM 2x6	87 354 kr	109 193 kr
3 x qN 6	VSDfDgMM 3x6	135 161 kr	168 951 kr
4 x qN 6	VSDfDgMM 4x6	209 042 kr	261 303 kr

Rörlig avgift §14,2 b) och 14.3 b)

Rörlig avgift	kr/m ³ exkl. moms	kr/m ³ inkl. moms
Vatten och avlopp	32 kr	40 kr

Avgift tomtyta för Annan fastighet § 14.3

Tomtyteavgift	kr/m ² exkl. moms	kr/m ² inkl. moms
Tomtyteavgift	0,361 kr/m ²	0,451 kr/m ²

Avgift dagvatten från allmän platsmark §15

Dagvatten gata	kr/rännstensbrunn och år exkl. moms	kr/rännstensbrunn och år inkl. moms
Dg	573,6 kr	717 kr

Avgifter §18

Övriga avgifter

Typ	kr/gång exkl. moms	kr/gång inkl. moms
Kontroll av v-mätare på begäran av kund*	2 080 kr	2 600 kr
Intagning eller uppsättning av vattenmätare för vintern	1 500 kr	1 875 kr
Avstängning/påsläpp av vatten,	880 kr	1 100 kr
Länsning mätarbrunn	880 kr	1 100 kr
Förgävesbesök	700 kr	875 kr

Byggvatten

Uppsättning och nedtagning av vattenmätare	Kr exkl. moms	kr inkl. moms
	4 000 kr	5 000 kr

Fast avgift + rörlig avgift debiteras enligt gällande taxa

Uttag ur vattenkiosk

Fast avgift + Rörlig avgift	kr exkl. moms	kr inkl. moms
Fast avgift/faktura	240 kr	300 kr
Rörlig avgift/påbörjad m ³	32 kr	40 kr



Datum
2020-11-25

Dnr
LKS 2020-000456

Avdelningen för hållbar utveckling
Tobias Källqvist, 0523-61 31 64
tobias.kallqvist@lysekil.se

Utökning av VA-verksamhetsområde med fler fastigheter i Spjösvik

Sammanfattning

Kommunfullmäktige beslutade 2017 att införliva detaljplaneområdet ”Spjösvik, Lyse Berga 3:1 m.fl.” i det kommunala verksamhetsområdet för vatten och avlopp, det vill säga att området ska förses med kommunalt vatten och avlopp.

Miljönämnden i mellersta Bohuslän gjorde under hösten 2019, efter samråd med LEVA, en inventering av ett antal fastigheter i direkt anslutning till detaljplaneområdet, eftersom LEVA bedömde att dessa fastigheter ingår i det ”större sammanhang” där VA-huvudmannen behöver lösa VA-försörjningen i enlighet med § 6 i lagen (SFS 2006:412) om allmänna vattentjänster. Miljönämnden gör efter inventeringen också bedömningen att fastigheterna bör ingå i VA-verksamhetsområdet.

Kommunstyrelseförvaltningen delar miljönämndens och LEVA:s syn att de aktuella fastigheterna bör införlivas i VA-verksamhetsområdet, med samma vattentjänster som tillhandahålls i detaljplaneområdet Spjösvik Lyse-Berga 3:1 m fl. Fastigheterna ingår (liksom detaljplaneområdet gjorde) i ett område i kommunens VA-plan där behovet av och möjligheterna till kommunal anslutning ska utredas djupare. Detta baserades på den behovsbedömning och prioritering som gjordes i VA-planarbetet, där området Norra Grundsund/Spjösvik hör till de fyra områden i kommunen som bedömts ha störst behov av förändrade VA-lösningar med hänsyn tagen både till avlopps- och dricksvattensituationen.

Förslag till beslut

Kommunstyrelsen föreslår kommunfullmäktige besluta att de fastigheter som förtecknas i tjänsteskrivelsen ska ingå i verksamhetsområdet för vatten och avlopp med de vattentjänster som anges för respektive fastighet.

Ärendet

Kommunfullmäktige beslutade 2017-10-19/§124 att införliva detaljplaneområdet ”Spjösvik, Lyse Berga 3:1 m.fl.” i det kommunala verksamhetsområdet för vatten och avlopp, det vill säga att området ska förses med kommunalt vatten och avlopp. Då gjordes inte någon bedömning av huruvida även andra fastigheter i direkt närhet bör ingå i VA-verksamhetsområdet. Beslutet kompletterades 2020-02-12/§9 med en specificering av vilka fastigheter som ska ha vilka vattentjänster (dricksvatten, spillvattenavlopp, dagvatten fastighet respektive dagvatten gata).

Miljönämnden i mellersta Bohuslän gjorde under hösten 2019, efter samråd med LEVA (kommunens VA-huvudman), en inventering av ett antal fastigheter i direkt anslutning till detaljplaneområdet, eftersom LEVA bedömde att dessa fastigheter ingår i det ”större sammanhang” där VA-huvudmannen behöver lösa VA-försörjningen i enlighet med § 6 i lagen (SFS 2006:412) om allmänna vattentjänster. Miljönämnden gör efter inventeringen också bedömningen att

Dnr
LKS 2020-000456

fastigheterna utifrån spillvattenavloppsstatusen bör ingå i VA-verksamhetsområdet.

Inför beslutet om verksamhetsområde för detaljplaneområdet samt i LEVA:s fördjupade arbete med att förbereda VA-lösningar för Spjösvik har det stått klart att förutsättningarna för att på ett tillfredsställande sätt ta hand om dagvattnet på den egna tomten saknas i området som helhet, eftersom marken utgörs huvudsakligen av berg (granit) och lera med dåliga infiltrationsmöjligheter. Dagvattnet kommer därför att belasta grannfastigheterna om inte en gemensam dagvattenlösning tas fram. Problem med översvämningar av grannfastigheter förekommer i området.

För dricksvatten är förutsättningarna för Bohuskusten generellt dåliga när det gäller uttag av grundvatten i berg, och området ligger i den lägsta klassningen i SGU:s (Sveriges geologiska undersökning) karteringar, <600 l/h. Möjligheterna att lösa områdets dricksvattenförsörjning med enskilda lösningar är därför små, varför en gemensam lösning för området behövs. Om någon fastighetsägare inte vill nyttja dricksvattentjänsten kan denne ansöka hos VA-huvudmannen (LEVA) om att undantas från anslutning, förutsatt att fastigheten har en fullgod annan dricksvattenförsörjning. Fastigheten bör dock ändå ingå i verksamhetsområdet för dricksvatten, för att i ett senare skede kunna anslutas.

Ett verksamhetsområde för kommunalt vatten (dricksvatten) och avlopp (spillvatten och dagvatten) är ett avgränsat område inom vilket vatten- och avloppsförsörjningen ska ske genom kommunalt huvudmannaskap. Inom verksamhetsområdet gäller lag (2006:412) om allmänna vattentjänster, Allmänna bestämmelser för användandet av Lysekils kommuns allmänna vatten- och avloppsanläggningar (ABVA) samt kommunens VA-taxa. Det är kommunfullmäktige som fastställer verksamhetsområdet och det ska tydligt framgå vilka fastigheter som ingår samt vilka vattentjänster respektive fastighet ska ha.

Förvaltningens synpunkter

Kommunstyrelseförvaltningen delar miljönämndens och LEVA:s syn att de aktuella fastigheterna bör införlivas i VA-verksamhetsområdet. Miljönämndens utredning fokuserar på de enskilda avloppen (spillvattenavlopp). Med hänsyn till skyddet för människors hälsa (vilket här handlar om tillgång till dricksvatten av god kvalitet och i tillräcklig mängd) och miljön behöver även dricksvattenförsörjning och dagvattenhantering lösas i det ”större sammanhang” som skapas i och med den planerade exploateringen, och de nu aktuella fastigheterna bedöms ingå i detta större sammanhang. Således bör fastigheterna införlivas i verksamhetsområdet med samma vattentjänster som tillhandahålls i detaljplaneområdet Spjösvik Lyse-Berga 3:1 m fl.

Fastigheterna ingår (liksom detaljplaneområdet gjorde) i ett område i kommunens VA-plan där behovet av och möjligheterna till kommunal anslutning ska utredas djupare (se bilagan VA-plan i miljönämndens tjänsteskrivelse). Detta baserades på den behovsbedömning och prioritering som gjordes i VA-planarbetet, där området Norra Grundsund/Spjösvik hör till de fyra områden i kommunen som bedömts ha störst behov av förändrade VA-lösningar med hänsyn tagen både till avlopps- och dricksvattensituationen.

Dnr
LKS 2020-000456

Förutom dialogen med miljönämnden och LEVA har en avstämning också gjorts med samhällsbyggnadsförvaltningen som inte har något att erinra mot förslaget.

Berörda fastigheter som föreslås införlivas i verksamhetsområdet redovisas i bifogad fastighetsförteckning och karta.

Leif Schöndell
Kommundirektör

Tobias Källqvist
Miljö- och klimatstrateg

Bilagor

Fastighetsförteckning
Karta över fastigheter
Miljönämndens avloppsinventering 2019-09-24, dnr MIMB-2019-1318

Beslutet skickas till

LEVA i Lysekil AB
Samhällsbyggnadsförvaltningen
Kommunstyrelseförvaltningen