



**LYSEKILS
KOMMUN**

Strategi
Program
Plan
Policy
>> Riktlinjer
Regler

Lysekils kommuns

Riktlinjer för trygghetsfrämjande och brottsförebyggande arbete



Fastställt av:	Kommunfullmäktige
Datum:	2022-06-22, § 92
För revidering ansvarar:	Kommunstyrelseförvaltningen
För ev. uppföljning och tidplan för denna ansvarar:	Kommunstyrelsen
Dokumentet gäller för:	Alla nämnder, förvaltningar och helägda bolag
Dokumentet gäller till och med:	2025-12-31
Dokumentansvarig:	Säkerhetsstrateg
Dnr:	LKS 2022-000060



INLEDNING	3
AVGRÄNSNING AV STYRDOKUMENTET	3
SYFTE MED STYRDOKUMENTET	4
BEGREPPEN TRYGGHET OCH SÄKERHET	4
SAMVERKANSÖVERENSKOMMELSE	4
MÅL.....	4
ANSVAR OCH RESURSER	4
SÄRSKILD SAMVERKANSORGANISATION.....	4
BEMANNING AV SAMVERKANSORGANISATIONEN	5
KOORDINATORFUNKTION	5
STYRGRUPP.....	5
OPERATIVT TRYGGHETSTEAM	6
STRATEGISKT TRYGGHETSTEAM.....	6
ARBETSSÄTT	6
KUNSKAPSBASERAT.....	6
SYSTEMATISK KARTLÄGGNING OCH BEHOVSSTYRD ORSAKSANALYS.....	6
UPPFÖLJNING.....	6
METODER OCH KONCEPT	7
<i>Metod för samordning – Effektiv Samordning för trygghet (EST)</i>	7
<i>Koncept för situationell brottsprevention – BoTryggt2030</i>	7
<i>Metod för social brottsprevention – Sociala insatsgrupper</i>	7
KRIMINOLOGISKA TEORIER	7
<i>Rutinaktivitetsteorin</i>	7
<i>Broken windows</i>	8
KOMMUNIKATION	8
EKONOMI	8
BEGREPP OCH DEFINITIONER	8
BRÅ.....	8
BROTTSFÖREBYGGANDE ARBETE	8
TRYGGHETSFRÄMJANDE ARBETE	8
MEDBORGARLÖFTE.....	9
UTANFÖRSKAP.....	9
SOCIAL ORO	9
REFERENSMATERIAL	9



Inledning

Lysekils kommuns *Vision Lysekil 2030* anger att vi ska verka för att *”Lysekil är en hållbar och attraktiv kommun året runt som kännetecknas av kreativitet och framtidstro. Lysekil är en självklar mötesplats och ledande inom maritima näringar.”* Under årens lopp har det varit perioder av ökad social oro i kommunen som skapat en påtaglig otrygghet hos kommunens invånare och en negativ bild av kommunen som plats. Oro i samhället är ofta kopplat till komplexa frågor och har en tendens att återkomma. Med tanke på omvärldsläget kan det inte uteslutas att nya perioder av social oro kan uppstå i vår kommun.

För att nå *Vision Lysekil 2030* är det avgörande att kommunen bedriver ett kunskapsbaserat, kvalitativt och adekvat trygghetsfrämjande och brottsförebyggande arbete som ökar tryggheten hos medborgarna och minskar utsattheten för brott.

För att nå framgång i arbetet är det en grundförutsättning att arbetet bedrivs tvärsektoriellt genom samordning och inriktning över förvaltnings- och aktörsgrensar. Det ställer i sin tur krav på kunskap om det kommunala uppdraget och de möjligheter och begränsningar som följer med uppdraget och gällande lagstiftning. Kommunen har olika insatser att sätta in för att påverka en uppkommen situation och komplettera polisens insatser. Vårt huvudsakliga uppdrag är långsiktigt förebyggande arbete genom exempelvis väl fungerande skola, socialtjänst och brottsförebyggande arbete samtidigt som vi har ett ansvar att samla de goda krafter som finns hos andra viktiga samverkansaktörer och civilsamhället i övrigt.

En annan grundförutsättning är att arbetet bedrivs i enlighet med vår värdegrund öppet, enkelt, värdigt. Det innebär att Lysekils kommun och samverkande parter ska:

- Öppet Lysekils kommun och samverkande parter ska vara öppna med hur den gemensamma lägesbilden ser ut och arbeta relationsskapande. Medborgare, föreningsliv och näringsliv ska inkluderas i arbetet när det är möjligt och deras synpunkter ska beaktas positivt och reflekterande.
- Enkelt Lysekils kommun och samverkande parter ska göra det enkelt för medborgare, föreningslivs och näringsliv att ta del av nuläge och pågående arbete och att bidra till det gemensamma arbetet.
- Värdigt Lysekils kommun och samverkande parter ska agera värdigt genom att kommunicera och arbeta utifrån fakta i sak och med gott omdöme, vilket även innebär att våga vara gränssättande.

Tillsammans gör vi Lysekils kommun till en trygg och säker kommun.

Avgränsning av styrdokumentet

Som avgränsning fokuserar detta styrdokument på det samordnande arbete som krävs för att förebygga utsatthet för brott och öka tryggheten, dels genom åtgärder som minskar personers benägenhet att begå brott (social prevention) dels genom åtgärder som syftar till att påverka de omständigheter i den fysiska miljön (situationell prevention) som gör att personer väljer att begå brott just där eller mer generellt upplever den fysiska miljön som tryggare.

Detta styrdokument och arbetet med gemensamma lägesbilder och samordning av det trygghetsfrämjande och brottsförebyggande arbetet, som dokumentet beskriver, innefattar även kommunens arbete mot våldsbejakande extremism.



Syfte med styrdokumentet

Syftet med detta dokument är att beskriva hur kommunens trygghetsfrämjande och brottsförebyggande arbete, i samverkan med viktiga aktörer, ska ledas, organiseras, bedrivas och följas upp.

Begreppen trygghet och säkerhet

Begreppen trygghet och säkerhet tenderar att ha olika innebörd utifrån vem som använder sig av begreppen. I detta styrdokument är begreppen säkerhet och trygghet avgränsat att gälla dess koppling till brott, ordningsstörningar eller andra normbrytande beteenden.

Begreppet säkerhet handlar då om den faktiska risken att utsättas för brott, ordningsstörningar eller normbrytande beteenden, medan trygghet är en subjektiv känsla kopplat till hur denna faktiska risk upplevs.

Samverkansöverenskommelse

Samverkansöverenskommelse mellan Lysekils kommun och Polismyndigheten beslutas av kommunstyrelsen. Den reglerar mer i detalj hur samverkan mellan kommunen och Polisen ska bedrivas och vilka gemensamma åtaganden som ska genomföras under perioden för överenskommelsen.

Vid utformningen av samverkansöverenskommelsen utgår kommunen från *Lysekils kommuns riktlinjer för trygghetsfrämjande och brottsförebyggande arbete* beslutad av kommunfullmäktige.

Mål

Tryggheten hos våra medborgare är en viktig parameter i det trygghetsfrämjande och brottsförebyggande arbetet. Utmaningen är att trygghet är en subjektiv känsla och inte alltid i direkt koppling till vad man själv utsatts för, utan relativt ofta vad man hört eller läst att andra har utsatts för. Den faktiska utsattheten för brott blir därför en annan viktig parameter.

Syftet med det trygghetsfrämjande och brottsförebyggande arbetet är att skapa reell positiv effekt på tryggheten hos våra medborgare och deras utsatthet för brott. För att verka i den riktningen har arbetet följande två effektmål:

Effektmål 1 - Tryggheten i Lysekils kommun ska öka.

Effektmål 2 – Utsattheten för brott i Lysekils kommun ska minska.

Ansvar och resurser

Samtliga nämnder, förvaltningar och bolag har ett ansvar att arbeta de angivna målen för det trygghetsfrämjande och brottsförebyggande arbetet. Ansvaret utgår från nämndernas, förvaltningarnas och bolagens ordinarie grunduppdrag och tillgängliga resurser.

Särskild samverkansorganisation

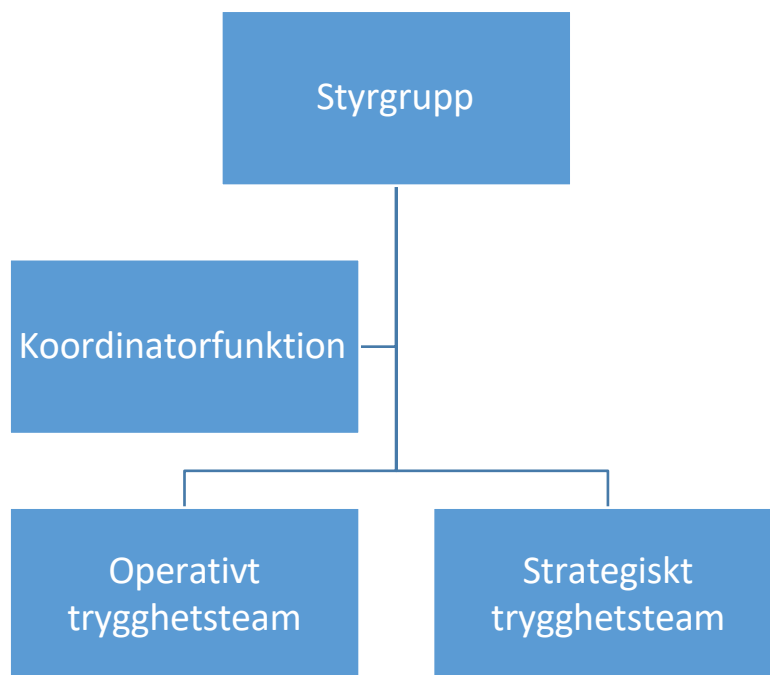
För att kunna bedriva ett samordnat, effektivt och behovsstyrt trygghetsfrämjande och brottsförebyggande arbete krävs en särskild samverkansorganisation med tydlig styrning och ledning. Den särskilda samverkansorganisationen är utformad för att ha förmåga att arbeta trygghetsfrämjande och brottsförebyggande såväl reaktivt som förebyggande och främjande.



Bemanning av samverkansorganisationen

Styrgrupp och respektive trygghetsteam som beskrivs nedan ska ha representanter från samtliga förvaltningar, Polismyndigheten, Lysekilsbostäder AB, LEVA i Lysekil AB samt Räddningstjänstförbundet Mitt Bohuslän. Därutöver ingår strategiska funktioner som ansvarar för att föreningslivets och näringslivets perspektiv inkluderas i det aktörsgemensamma arbetet.

Sammansättningen i teamet kan komma att variera över tid. Avsikten är att ha en bred sammansättning i teamet för att få ett helhetsperspektiv utifrån gemensamma lägesbilder och möjligheter till många olika åtgärder via de deltagande representanterna.



Figur 1 Organisationsbild över den särskilda samverkansorganisationen

Koordinatorfunktion

Kommunstyrelseförvaltningen ansvarar för att koordinera arbetet inom den särskilda samverkansorganisationen i syfte att skapa en tydlig styrning och ledning av det övergripande arbetet. Koordinatorfunktionen utgörs av säkerhetsstrateg, social hållbarhetsstrateg och folkhälsostrateg där säkerhetsstrategen är sammankallande.

Styrgrupp

Styrgruppen styr och leder det kommunövergripande arbetet och beslutar om prioriteringar och inriktningar som föreslås av det strategiska trygghetsteamet. Styrgruppens sammansättning och övriga detaljer ska utgå från gällande samverkansöverenskommelse med Polismyndigheten. Medlemmarna i styrgruppen ansvarar för att följa upp den egna verksamhetens trygghetsfrämjande och brottsförebyggande arbete. Kommundirektören är sammankallande för styrgruppen.



Operativt trygghetsteam

Det operativa trygghetsteamet ska arbeta reaktivt förebyggande och fokusera på åtgärder och aktiviteter som behöver hanteras kortsiktigt.

Teamet ska tillsammans gå igenom den samlade gemensamma lägesbilden över vad som har inträffat under den gångna veckan och helgen och hantera det som kan hanteras så snart som möjligt. Vidare ska teamet planera och prioritera åtgärder eller aktiviteter för den kommande veckan och följa upp genomförandet av tidigare beslutade åtgärder eller aktiviteter.

Det operativa trygghetsteamet består av beslutsföra funktioner där sammansättning och övriga detaljer ska utgå från gällande samverkansöverenskommelse med Polismyndigheten. Det operativa trygghetsteamet sammankallas av säkerhetsstrateg.

Strategiskt trygghetsteam

Det strategiska trygghetsteamet ska arbeta med kortsiktigt och långsiktigt förebyggande och främjande åtgärder och aktiviteter som förväntas ha en hållbar effekt. Teamets sammansättning och övriga detaljer ska utgå från gällande samverkansöverenskommelse med Polismyndigheten.

Det strategiska trygghetsteamet arbetar fram förslag på prioriterade fokusområden som beslutas av styrgruppen. Beslut i styrgruppen följs sedan upp i det strategiska trygghetsteamet. Medlemmarna i det strategiska trygghetsteamet ansvarar för att koordinera det trygghetsfrämjande och brottsförebyggande arbetet inom den egna förvaltningen/bolaget. Det strategiska trygghetsteamet sammankallas av social hållbarhetsstrateg.

Arbetsätt

Kunskapsbaserat

Lysekils kommuns trygghetsfrämjande och brottsförebyggande arbete ska bedrivas kunskapsbaserat med fokus på situationell och social brottsprevention. Som utgångspunkt ska arbetet bedrivas enligt utvalda metoder, koncept, förhållningssätt och kriminologiska teorier.

Systematisk kartläggning och behovsstyrd orsaksanalys

Det trygghetsfrämjande och brottsförebyggande arbetet ska systematiskt kartlägga aktuella prioriterade fokusområden som inriktning för arbetet och behovsbaserat genomföra orsaksanalyser för att identifiera orsaker och adekvata åtgärder när plötsligt uppkomna situationer så kräver.

Åtgärder och aktiviteter som föreslås genom kartläggning eller orsaksanalys ska beskrivas med syfte, mål och förklaring om de enskilda åtgärderna är avsedda att vara brottsförebyggande eller trygghetsfrämjande.

Uppföljning

Uppföljning av effektmålen görs vartannat år genom en enkätundersökning hos medborgarna kring trygghet och utsatthet för brott. Enkätundersökning kompletteras med årlig uppföljning genom indikatorer i kommunens verksamhetssystem för systemledning.

Vidare sker en kontinuerlig uppföljning av det trygghetsfrämjande och brottsförebyggande arbetet genom de respektive trygghetsteamerna.



Metoder och koncept

Metod för samordning – Effektiv Samordning för trygghet (EST)

Effektiv Samordning för Trygghet (EST) är en arbetsmetod som används som en del i samordningen av det trygghetsfrämjande och brottsförebyggande arbetet inom Lysekils kommun.

Varje vecka sammanställs en samlad gemensam lägesbild av den totala problembilden i kommunen som utgör grund för prioriteringar i det brottsförebyggande och trygghetsfrämjande arbetet för att snabbt kunna sätta in insatser mot de problem som uppstår här och nu. Detta hanteras i det operativa trygghetsteamet.

Utifrån metoden genomförs varje kvartal en bredare analys och uppföljning utifrån den gemensamma lägesbilden och beslutade prioriteringar och inriktningar inom det brottsförebyggande och trygghetsfrämjande området. Detta hanteras i det strategiska trygghetsteamet.

Koncept för situationell brottsprevention – BoTryggt2030

BoTryggt2030 är ett nationellt koncept som bygger på en övergripande kunskapsmodell och innehåller konkreta brottsförebyggande och trygghetsskapande riktlinjer som Lysekils kommun ska ta hänsyn till i det dagliga arbetet med planering, utformning, byggande och vidareutveckling av både nya och befintliga fysiska miljöer.

Metod för social brottsprevention – Sociala insatsgrupper

Sociala insatsgrupper är en metod där olika verksamheter samverkar för att hjälpa och stötta ungdomar att lämna en kriminell livsstil. Arbetet med sociala insatsgrupper syftar till insatser för unga som riskerar att bli kriminella och unga som behöver stöd och hjälp för att bryta med kriminella nätverk och en kriminell livsstil.

Inom Lysekils kommun ansvarar socialförvaltningen för koordineringen av vad som i Lysekils benämns SSPF (Skola – Socialtjänst – Polis – Fritid). Arbeta och insatser genomförs utifrån den unges behov och inom ramen för de medverkandes ordinarie verksamhet.

Kriminologiska teorier

Det finns en rad kriminologiska teorier att beakta i brottsförebyggande och trygghetsfrämjande arbete

Rutinaktivitetsteorin

Rutinaktivitetsteorin bygger på att tre huvudsakliga faktorer måste vara uppfyllda för att ett brott ska kunna uppstå:

- En motiverad gärningsperson
- Ett lämpligt objekt eller offer för den kriminella handlingen
- Avsaknad av formell och informell kontroll, t.ex. låg risk att bli upptäckt eller svaga sociala band.

Om någon av de tre faktorerna saknas minskar sannolikheten för att ett brott ska begås. Detta kan vändas till förebyggande åtgärder genom att 1) minska motivationen hos en person att begå brott, 2) stärka den formella och informella kontrollen, dvs. öka upptäcktsrisken eller stärka andra faktorer som ökar den informella kontrollen eller 3) begränsa tillgängligheten till eller stärka skyddet av lämpliga brottsobjekt eller brottsoffer.



Broken windows

Teorin går ut på att mindre allvarlig brottslighet som klotter och skadegörelse kan leda till allvarligare kriminalitet och otrygghet i ett område om det inte åtgärdas snabbt. Ett krossat fönster leder till fler krossade fönster, på samma sätt som en redan nerklottrad vägg drar till sig mer klotter. Omvänt innebär detta att en plats som är hel och ren bidrar till att minska brottsligheten. Åtgärderna bidrar också till att visa att området har social sammanhållning och stabilitet och att stärka känslan av att området är omhändertaget, med invånare som bryr sig om varandra.

Kommunikation

Kommunikation är en viktig del i det trygghetsfrämjande och brottsförebyggande arbetet. En kontinuerlig och behovsstyrd kommunikation är grundläggande för att främja insyn, delaktighet och god kunskap både hos allmänheten som inom den egna organisationen.

Lysekils kommun och samverkande parter ansvarar alla för att bidra i det kommunikativa arbetet och kontinuerlig berätta om pågående och aktuellt trygghetsfrämjande och brottsförebyggande arbete utifrån en gemensam kommunikationsplan.

Ekonomi

Det trygghetsfrämjande och brottsförebyggande arbetet har från 2023 en central budget för en del av det arbete som bedrivs. Det är dock fortsatt avgörande att det trygghetsfrämjande och brottsförebyggande arbetet bedrivs som en integrerad del i verksamheternas ordinarie uppdrag.

Begrepp och definitioner

BRÅ

BRÅ står för brottsförebyggande rådet som är en nationell myndighet med uppdrag att verka för att brottsligheten minskar och tryggheten i samhället ökar. Myndigheten gör detta genom att ta fram fakta och sprida kunskap om brottslighet, brottsförebyggande arbete och rättsväsendets reaktioner på brott.

Det finns i vissa kommuner lokala brottsförebyggande råd. I Lysekils kommun har det lokala brottsförebyggande rådet sedan ett antal år ersatts av den struktur och arbetsgång som beskrivs i detta dokument.

Brottsförebyggande arbete

Brottsförebyggande arbete syftar till att minska, begränsa eller eliminera brottslighet och dess skadeverkningar. Det brottsförebyggande arbetet delas vanligen in i två delar: social respektive situationell brottsprevention. Den första syftar till att på längre sikt påverka de förhållanden som påverkar brottsbenägenhet hos individer medan den senare riktar in sig på att försvåra tillfällena för kriminalitet i de situationer där brott kan uppstå samt att motverka bortförklaringar (neutralisering) av den egna kriminella handlingen.

Trygghetsfrämjande arbete

Trygghetsfrämjande arbete syftar till att påverka upplevelsen av risken för att utsättas för brott i olika avgränsade sammanhang. En plats kan exempelvis vara otrygg och kräva åtgärder även om den inte är brottstyngd eller på andra sätt farlig.



Medborgarlöfte

Medborgarlöfte är en del av Polismyndighetens styrmodell och ett sätt för polisen att komma närmare medborgaren. Arbetsmetoden bygger främst på momenten medarbetardialog, medborgardialog och kommunikation av medborgarlöften. Ett medborgarlöfte är ett arbete eller åtgärd som kommunen och/eller polisen åtar sig att göra och som ska kommuniceras med medborgarna.

Utanförskap

Forskare menar att frågan om vad som är innanför- och utanförskap är komplex och kan ses från flera olika perspektiv. Den kanske mest vanligaste innebörden är ett socialt utanförskap. Något förenklat kan socialt utanförskap förklaras som ett utvidgat fattigdomsbegrepp, där hänsyn tas till bristande resurser inom en rad livsområden. Vid sidan av utestängning från arbete och konsumtion kan socialt utanförskap till exempel innebära brister i boendemiljö, utbildning och hälsa, brister i politiska resurser och sociala relationer, samt utsatthet för våld. Forskare menar dock att om vi förenklar frågan för mycket, riskerar också lösningarna bli förenklade och därmed inte fungera.

Social oro

Social oro är ett begrepp för ett fenomen som drabbat socioekonomiskt utsatta områden runt om i Europa. I dessa områden pågår en normaliseringsprocess mot kriminella attityder där allt fler ungdomar avskärmar sig från det etablerade samhället och bildar subkulturer med egna värderingar, normer och lagar.

Referensmaterial

"Tillsammans mot brott" (Regeringens skrivelse 2016/17:126)

Handboken *"Effektiv samordning för trygghet"* (Örebro universitet, Örebro kommun, Örebro Bostäder AB samt lokalpolisområde Örebro, 2016)

"BoTryggt2030 – Handboken för planering av säkra och trygga livsmiljöer" (Stiftelsen Tryggare Sverige, ISBN 9789151949086)

"Sociala insatsgrupper - Lokal samverkan för att förhindra ungdomar från att begå brott" (Socialstyrelsen)

