

Tid och plats	Tisdag 31 augusti 2021, kl 09.00 i KF-salen samt digitalt via Teams
Ordförande	Ricard Söderberg
Sekreterare	Majvor Smedberg

Ordföranden har tagit beslut att socialnämndens sammanträde är slutet på grund av covid-19.

- Upprop och val av justerare

Ärende	Föredragande
1. Information om hantering av inkomna orosanmälningar som inte leder till utredning - Ledamotsinitiativ från Ronny Hammargren Dnr 2021-000253	Mottagningsteamet Kl 09.05
2. Yttrande över Remiss - Programsamråd detaljplan för Mariedalsområdet, Mariedal 3:19 m.fl., Lysekil, Lysekils kommun Länk till programsamrådet Lysekil - Lysekils kommun – Mariedal 3:19 m fl Dnr 2021-000294	Line Legén Kl 09.35
3. Ekonomisk uppföljning juni 2021 Dnr 2021-000001	Catarina Ross Eva Andersson Kl 10.00
4. Hyresavtal av lokal avsedd för Familjecentral i Lysekil Dnr 2021-000236	Eva Andersson Kl 10.30
5. Yttrande över de tjänsteanteckningar från IVO i samband med den pågående tillsynen av socialnämndens handläggning av ärenden som rör familjehemsplacerade barn Dnr 2021-000084	Eva Andersson Kl 11.00
6. Revidering - Delegationsordning för socialnämndens verksamhet Dnr 2020-000451	Marianne Sandsten Kl 13.00
7. Gallringsbeslut för verksamhetssystemet Procapita Dnr 2021-000274	Marianne Sandsten
8. Information – Lagändring att förebygga våld i nära relationer Dnr 2021-000317	Marianne Sandsten
9. Information om avvikelser - lex Sarah, lex Maria och synpunkter/klagomål Dnr 2021-000028	
10. Redovisning av delegationsbeslut Dnr 2021-000008	
11. Anmälan av inkomna skrivelser, beslut och domar Dnr 2021-000018	
12. Information från förvaltningschef, ordförande och vice ordförande Dnr 2021-000032	
13. Övrigt Dnr 2021-000033	

§ 123

Dnr 2021-000253

Ledamotsinitiativ från Ronny Hammargren - Orosanmälningar

Sammanfattning

Ronny Hammargren anmäler ett ledamotsinitiativ (KL 4 § 20) gällande redovisningen av delegationsbeslut för avdelningen för barn och unga. Vid nämnden i maj redovisades ett antal anmälningar där ingen utredning inleddes, varför?

Socialchef Eva Andersson och avdelningschef Marianne Sandsten redogör för hanteringen av anmälningarna. Förslag lämnas, att vid sammanträdet i augusti bjuda in enhetschef Ann-Catrin Waldén som kan informera hela nämnden om hanteringen av orosanmälningar

Socialnämndens arbetsutskotts beslut

Socialnämndens arbetsutskott beslutar att informera nämnden om hanteringen av orosanmälningar.

Beslutet skickas till

Socialchef

Justerare

E-signering:

081C0BCCCAD32318150446529EB220248FB8C5E1E0

Utdragsbestyrkande



Datum
2021-08-18

Dnr
SON 2021-000294

Socialförvaltningen
Line Legén,
line.legen@lysekil.se

Yttrande gällande remiss - Detaljplan Mariedal 3:19 m fl Lysekils kommun

Sammanfattning

Samhällsbyggnadsförvaltningen har tagit fram ett förslag till detaljplan för Mariedalsområdet, Mariedal 3:19 m.fl. Detta innebär en förtätning, samt uppförande av nya bostadshus i Mariedalsområdet. Planförslaget omfattar ca 140 nya lägenheter och upprustning och anpassning av nuvarande bostäder. Synpunkter ska framföras senast 2021-09-10 och socialnämnden har möjlighet att framföra synpunkter.

Socialförvaltningen ser positivt på kommunens intention att utveckla kommunen till att bli mer attraktiv för boende året runt och vill utöver detta framföra ytterligare synpunkter som kan sammanfattas enligt följande:

- Behovet av att boendemiljön som planeras ska vara attraktiv för flera målgrupper för att därigenom skapa bättre förutsättningar för en social hållbarhet. Vidare att locka personer i arbetsför ålder att flytta till Lysekil för att bosätta sig och arbeta i kommunen.
- Att detaljplanen kompletteras med en barnkonsekvensanalys där barnens perspektiv och rättigheter beaktas.

Förslag till beslut

Socialnämnden antar förvaltningens synpunkter och överlämnar yttrandet till samhällsbyggnadsförvaltningen.

Ärendet

Syftet med detaljplanen är att pröva möjligheterna att förtäta Mariedalsområdet genom påbyggnad av befintligt flerbostadshus inom Mariedal 3:19, samt genom uppförande av sex nya bostadshus om 5-7 våningar med bostäder inom sökandens fastigheter (namn på fastighetsbolag). En upprustning och tillgänglighetsanpassning ska göras av befintliga bostadshus.

Planen ska pröva uppförandet av två punkthus i områdets sydvästra del, Slätten 1:339. Sökande önskar också köpa en del av Slätten 1:339, där två hus med sex våningar planeras.

Planförslaget omfattar ca 140 (+-10%) nya lägenheter, 8 nya byggnader, men varierande upplåtelseform. Utifrån att Lysekil har en avstannande befolkningstillväxt innebär det att genomförandeperioden måste vara lång. Detta innebär ett perspektiv på 15 år.

Hänvisning görs till att detaljplanen stämmer överens med Översiktsplan 06 Lysekils kommun dnr: LKS 2006-000049. Denna är från 2006 och gäller ca 10-15 år och utgår från kommunens framtidsvision till 2015.

Ett program till ny översiktsplan är framtagen och enligt avdelningen för hållbar utveckling är målsättningen att den nya Översiktsplanen beslutas hösten 2022.

Vidare att detaljplaner överensstämmer med målen för utveckling av bostadsbeståndet i Lysekils kommun som återfinns i Bostadsförsörjningsprogram för Lysekil kommun dnr LSK2020-000196. Bostadsförsörjningsprogrammet är ett strategiskt dokument för kommunens arbete med bostadsförsörjning.

Kommunens mål med bostadsförsörjningen:

- Bostadsbyggandet ska genomsyras av Agenda 2030
- Bostadsbyggandet ska bidra till att skapa ett ekologiskt, ekonomiskt och socialt hållbart samhälle
- Lysekils kommun ska vara en attraktiv boendekommun året runt genom att kunna erbjuda en god tillgång på ett varierat och attraktivt utbud av bostäder för alla i alla delar av kommunen
- Antalet helårsbostäder i Lysekils kommun ska öka
- Alla ska ha likvärdig tillgång till bostad och boendemiljö av god kvalitet
- Bostadsbyggandet ska bidra till att skapa ett inkluderande samhälle

Förvaltningens synpunkter *eller* utredning

- Förvaltningen ser positivt på en utveckling av Lysekils kommun till att bli en mer attraktiv kommun för året runt och att det för detta antas detaljplaner som möjliggör detta.
- Förvaltningen vill dock upplysa om att konsekvensen vid bebyggelse av nya bostäder som förhoppningsvis leder till inflyttning i kommunen i sin tur kan leda till ett ökat behov av den service som socialförvaltningen tillhandahåller och därmed ökade kostnader.
- För att bidra till ett inkluderande samhälle i enlighet med kommunens mål för bostadsförsörjning är det viktigt att det i bostadsområden finns en blandning av upplåtelseformer, så som också uttrycks är intentionen i detaljplanen. För att skapa ett socialt hållbart samhälle är det viktigt att via stadens boendemiljö ge personer med olika förutsättningar, även de som har en svagare ekonomisk position eller tex en funktionsvariation, möjlighet att bosätta sig i samma område.

Befolkningsprognoser från SCB gällande Lysekil liknar den nationella utvecklingen med en 50% ökning av personer som är 80 år eller äldre fram till 2029. I Lysekil beräknas personer som är 80 år eller äldre öka med drygt 600 personer mellan 2019 och 2040, vilket är en ökning med 65 procent. Vad gäller grupper som är i arbetsför ålder ser vi en minskning redan börjat och kommer att fortsätta under många år framöver.¹

För att klara de utmaningar som detta i sin tur innebär för att kunna tillhandahålla vård behöver staden med nya bostäder också attrahera grupper i arbetsför ålder för att kunna klara de utmaningar som gäller

¹ Omvärldsanalys. Rapport från deluppdrag 2 inom Lysekils kommuns utredning om framtidens äldreomsorg. Socialförvaltningen 2020-11-03.

kompetensförsörjning inom bland annat vård och omsorg där
Socialförvaltningen idag ser stora utmaningar.

- I januari 2020 blev FN:s barnkonvention svensk lag. Detta innebär ett förtydligande av att domstolar och rättstillämpare ska beakta de rättigheter som följer av barnkonventionen. Barnets rättigheter ska beaktas vid avvägningar och bedömningar som görs i beslutsprocesser i mål och ärenden som rör barn. Barn ses som en utsatt grupp med särskilda behov som ska tillgodogöras på alla nivåer i samhället. Hur den fysiska omgivningen är utformad påverkar våra liv i stor utsträckning och med det ex barns upplevelse av trygghet och deras rörelsemönster. Barn har i enlighet med lagen rätt till en trygg fysisk och psykisk miljö att växa upp i som i sin tur genererar en bättre social utveckling och ett självständigt liv.

Förvaltningen saknar en barnkonsekvensanalys i detaljplanen, där det framgår hur barns och ungas perspektiv och rättigheter har beaktats. Planen omfattar ca 140 nya bostäder samt utrustning och anpassning av befintliga bostäder under en period av 15 år. Det är att betrakta som en betydande detaljplan som kommer påverka boendemiljön både under uppbyggnad, ombyggnad och när det står klart. I planen omnämns vare sig barnkonventionen, barnrättsperspektiv eller barnets bästa.

Julia Lundwall
TF Förvaltningschef

Line Legén
Utredare ledningsstab

Bilaga/bilagor

Planbeskrivning Mariedalsområdet, Mariedal 3:19 m.fl.

Beslutet skickas till

Samhällsbyggnadsförvaltningen
Förvaltningschef



Datum
2021-08-10

Dnr
SON 2021-000001

Socialförvaltningen
Catarina Ross, 0523-61 31 36
catarina.ross@lysekil.se

Ekonomisk uppföljning per juni 2021

Sammanfattning

Enligt kommunens styrmodell ska uppföljning av budgetramar och resurser ske per sista feb (U1), 30 april (U2), 31 augusti (U3), oktober (U4) samt årsrapport per 31 december.

Utöver det ska månadsrapporter redovisas för mars, maj, september och november.

Månadsrapporten för juni omfattar ekonomisk uppföljning av utfall för perioden och prognos för helår.

Rapporten sammanställs och skickas till kommunstyrelsen.

Förslag till beslut

Socialnämnden tar del av och godkänner den ekonomiska uppföljningsrapporten per juni månad.

Eva Andersson
Förvaltningschef

Catarina Ross
Förvaltningsekonom

Bilagor

Månadsuppföljning juni 2021
Utfall och prognos juni 2021
Standardrapport juni 2021
Förvaltningsöversikt juni 2021

Beslutet skickas till

Kommunstyrelsen
Kommundirektör
Ekonomichef
Socialchef
Avdelningschefer
Förvaltningsekonomer



Månadsuppföljning juni 2021

Socialnämnd

Innehållsförteckning

1	Inledning.....	3
2	Ekonomi.....	3
2.1	Resultat och prognos.....	3
2.2	Resultat och prognos verksamhet.....	3
2.3	Ekonomisk analys	3
2.4	Åtgärder för budget i balans.....	4

1 Inledning

I enlighet med kommunens styrmodell ska uppföljning sammanställas till kommunstyrelse och kommunfullmäktige per sista februari (Uppföljningsrapport 1), 30 april (Uppföljningsrapport 2), 31 augusti (Uppföljningsrapport 3), 31 oktober (Uppföljningsrapport 4) samt Årsrapport per 31 december.

Ytterligare uppföljning sker månadsvis till nämnden (exkl. per januari och juli).

2 Ekonomi

2.1 Resultat och prognos

Belopp i mnkr	Budget helår	Budget ack	Utfall ack	Utfall ack föreg år	Prognos utfall helår
Intäkter	92,5	46,2	51,6	46,8	98,8
Personalkostnader	-301,0	-150,1	-152,7	-144,8	-306,9
Övriga kostnader	-202,8	-101,2	-106,2	-98,4	-211,0
Kapitalkostnader	-1,2	-0,6	-0,7	-0,7	-1,2
Nettokostnader	-412,5	-205,7	-208,0	-197,1	-420,3
Budget nettokostnader	-412,5	-205,7	-205,7	-195,9	-412,5
Budgetavvikelse	0,0	0,0	-2,3	-1,2	-7,8

2.2 Resultat och prognos verksamhet

Verksamhet/enhet tkr	Budget helår	Budget ack	Utfall ack	Prognos utfall	Avvikelse bu-prognos
60 Stab, nämnd och ledning	-21 956	-10 961	-7 209	-17 456	4 500
61 Mottagning och utredning	-70 863	-35 146	-34 082	-68 038	2 825
5 711 Institutionsvård barn och ungdom	-20 248	-10 124	-9 058	-16 773	3 475
63 Socialt stöd	-117 439	-58 847	-66 375	-131 189	-13 750
64 Vård och omsorg	-182 035	-90 583	-91 233	-186 855	-4 820
Summa	-412 541	-205 661	-207 957	-420 311	-7 770

2.3 Ekonomisk analys

Socialnämnden årsprognos totalt – 7,8 mnkr

Ledning + 4,5 mnkr

Prognosen baserar sig på en extra ersättning för Covid-19 motsvarande. När det gäller de avsatta medlen för heltidsresan så har 0,9 mnkr beräknats åtgå till följd av start av heltidsresan på Fiskebäck.

Mottagning och Utredning + 2,8 mnkr

Den positiva prognosen beror på att resursfördelningen i hemtjänsten visar ett överskott på grund av färre brukare och mindre insatser. Från och med 1 januari har hemtjänsten också fått ersättning för insatser gällande mottagande och åtgärdande av inkomna trygghetslarm vilket inte ingår i de beviljade hemtjänstinsatserna. Från årsskiftet tog Mottagning och utredning över kostnader och avgifter för matdistributionen från hemtjänsten. Måltider visar ett positivt resultat.

Vuxenenheten har ökade placeringskostnader.

Enheten för Barn och unga visar en oförändrad prognos

Placeringar av barn och unga på HVB/SiS + 3,5

Barn och unga lägger en lägre prognos gäller placeringar. Prognosen utgår från det antal placeringar som är aktuella i dagsläget. Prognosen kan därför skifta under året då behovet av insatser inte kan förutsägas. Kostnaden för placeringar i HVB/SiS måste ses tillsammans med kostnaderna för familjehem, vilka verkställs i avdelningen för socialt stöd.

Socialt stöd -13,8 mnkr

Prognosen visar ett budgetöverskridande på – 6,6 mnkr när det gäller placeringar i familjehem (interna och externa) . Det är i enlighet med plan att familjehemmen skall öka och placeringar i HVB skall minska. Prognosen för placeringar i HVB/SiS visar ett överskott och redovisas inom avdelningen för mottagning och utredning.

Avdelningen har fortfarande flera externt verkställda ärenden som saknar budget. Det handlar både om personlig assistans som utförs av extern utförare som brukaren har valt, samt köpta platser. Det finns plan för att hämta hem flera externt verkställda ärenden, främst till psykiatriboendet i Fjälla då det finns kapacitet att ta emot fler personer. Två ärenden är övertagna till egen regi under våren och ytterligare ärenden kommer att tas hem efter sommaren. Effekten av dessa hemtagningar ingår i prognosen vilken annars hade varit sämre.

Flera av gruppboendena enligt LSS har idag, och prognostiserar framåt, underskott på personalkostnader. Flera brukare har stort behov av personal, vid förflyttningar, måltider och så vidare. Två av gruppboendena har en handlingsplan som förväntas ge resultat i form av lägre personalkostnader.

Prognos för barnboendet visar - 2,8 mnkr. Åtgärder är planerade och ett ärende har tagits hem från extern utförare och verkställs nu i kommunen.

Vård och omsorg -4,8 mnkr

Särskilt boende visar en oförändrad prognos. Prognosen baseras på intäktsbortfall på grund av minskad beläggning på de särskilda boendeplatserna vilket motsvarar hälften av avvikelsen. -0,9 mnkr utgörs av personalkostnader som bland annat hör ihop med heltidsresan som startat på Fiskebäcks äldreboende. Under rubriken Ledning återses motsvarande höjdtagning för denna kostnad.

Hemvården visar en oförändrad negativ prognos till följd av minskade intäkter och mindre beställda hemtjänsttimmar. Verksamheten har stora utmaningar att få ihop ett schema under dagen som följer både ersättningsnivå och brukarnas behov, då det uppstår övertalighet av personaltimmar vissa perioder under dagen beroende på att omsorgsinsatserna huvudsakligen är centrerade till morgon, middag och kväll. Arbete pågår i syfte att minska avvikelsen.

Hemsjukvården, sjuksköterskeheten, har en fortsatt negativ prognos till följd av vakanser samt bemanningsbehov under semesterperioden. Prognosen är osäker beroende på covidläget och behovet av sjuksköterskor i sommar.

De statliga medlen för äldreomsorgssatsningen, 7,1 mnkr påverkar resultatet så att beräknad prognos blir -4,8 mkr. Medel har då avsatts för anordnande av utbildning för ett antal medarbetare som ingår i satsningen i äldrelyftet där ekonomiskt bidrag utges från staten för lön till utbildad personal som ges möjlighet att studera till undersköterska.

2.4 Åtgärder för budget i balans

Åtgärder

Åtgärder belopp i tkr	Belopp helår	Effekt i år
Skäret	1 300	1 300
Ytterfall Htj	1 095	1 095

Åtgärder belopp i tkr	Belopp helår	Effekt i år
Summa	2 395	2 395

Kommentar till åtgärder

Enligt kommunens styrprinciper står det klart att varje chef ansvarar för sin verksamhetsbudget vilket innebär att verksamheten skall anpassas till innevarande års budgetram. Om avvikelser uppstår ansvarar chefen för att åtgärda detta i sin egen verksamhet och skapar således sina egna aktivitetsplaner för detta. Om enhetschefen inte klarar det i sin verksamhet lyfts detta till avdelningsnivå där då avdelningschef ansvarar för att aktiviteter beslutas och genomförs för att komma i ekonomisk balans. Först när dessa två nivåer inte lyckats med sina åtgärder kommer ärendet upp till förvaltningschefsnivå och då tas ärendet till socialnämnden för beslut. Förvaltningsövergripande ekonomiska handlingsplaner kommer då att redovisas i sin helhet i socialnämndens ekonomiska uppföljningar och rapporter. Underliggande aktiviteter redovisas bara övergripande i nämndens uppföljningar och rapporter.

För 2021 befarades ett underskott tidigt och redan vid uppföljning U1 i februari startades omgående ett arbete med att vidta åtgärder för att anpassa kostnaderna på enhetsnivå.

Åtgärder finns framtagna på enhetsnivå motsvarande 11,1 mnkr.

Obs. att resultatet av alla åtgärder är inräknade i årsprognosen.

Socialnämnden beslutade dessutom om de åtgärder som finns i tabellen ovan motsvarande 2,4 mnkr i samband med april månads sammanträde.

I samband med uppföljning i april försämrades prognosen med -5,1 mnkr på grund av nya/ökade placeringskostnader för barn och unga varvid socialnämnden tillskrev Kommunfullmäktige (KF) i ärendet.

KF godkände i juni 2021 en negativ budgetavvikelse om -5,1 mnkr för socialnämnden med hänsyn till placeringar.

KF beslutade också att godkänna socialnämndens begäran att använda tidigare överskott 2,450 mnkr för att täcka en del av de befarade underskottet.

Utfall och prognos intern

Period 2021 juni

Enhet: Tkr

Socialnämnden	Budget Ack	Utfall Ack	Ack Avvikelse	Fördelning avvikelser						Summa avv. per 2021	Prognos lagd i feb	Prognos lagd i mars	Prognos lagd i april	Prognos lagd i maj	Prognos lagd i juni
				Intäkter	Pers.kostn	Tillfälligt inhyrd personal*	Lokalkostnad	Köp av verksamhet	Övr.kost						
60 Stab, nämnd och ledning	-10 961	-7 209	3 752	1 255	2 766	0	-42	0	-227	3 752	1 700	2 000	2 850	3 500	4 500
61 Avd Mottagning och utredning	-35 146	-34 082	1 063	-251	151	-1 079	-180	-1 478	3 900	1 063	4 088	4 061	3 284	2 978	2 825
63 Avd Socialt Stöd	-58 847	-66 375	-7 528	2 376	-926	0	58	-9 510	474	-7 528	-11 400	-13 300	-13 100	-13 200	-13 750
64 Avd Vård och omsorg	-90 583	-91 233	-650	1 980	-4 533	-1 114	-44	-620	3 681	-650	-3 520	-3 520	-3 520	-4 820	-4 820
S:a verksamheter	-195 536	-198 899	-3 363	5 360	-2 542	-2 193	-208	-11 608	7 828	-3 363	-9 132	-10 759	-10 486	-11 542	-11 245
Placeringar av barn och unga HVB/ SiS (vsh 5711 ing. Mott & Utred)	-10 124	-9 058	1 066	0	0	0	0	1 066	0	1 066	6 812	3 339	3 066	4 122	3 475
Beslut 2019000425-LKS§240 datum 20191211															
S:a 6 Socialnämnden	-205 660	-207 957	-2 297	5 360	-2 542	-2 193	-208	-10 542	7 828	-2 297	-2 320	-7 420	-7 420	-7 420	-7 770

Period 2021-06

Nämnd 6*

Rrad	BUDGET Helår	BUDGET Per	UTFALL Per	Avv mån	BUDGET Ack	UTFALL Ack	Avv ack	UTFALL Fg år Ack
310 Taxor och avgifter	17 295	1 441	864	-577	8 647	8 212	-435	9 423
340 Hyresintäkter	15 938	1 328	1 237	-91	7 969	7 299	-670	6 365
350 Bidrag	12 995	1 083	1 627	544	6 497	11 769	5 271	7 592
360 Försäljning av verksamhet	2 631	219	810	591	1 315	3 489	2 174	2 438
390 Övriga intäkter	43 611	3 634	4 043	409	21 806	20 825	-980	21 030
Intäkter	92 469	7 706	8 580	875	46 235	51 595	5 360	46 848
Intäkter	92 469	7 706	8 580	875	46 235	51 595	5 360	46 848
500 Löner	-216 594	-19 151	-18 332	819	-108 019	-109 088	-1 069	-103 519
560 Soc avgifter	-84 412	-7 476	-7 323	154	-42 094	-43 566	-1 472	-41 257
570 Pensioner och löneskatt	0	0	0	0	0	0	0	-10
Personalkostnader	-301 007	-26 627	-25 655	972	-150 113	-152 654	-2 541	-144 786
450 Bidrag	-8 841	-737	-813	-76	-4 420	-3 559	861	-4 202
460 Köp av verksamhet	-50 690	-4 224	-5 818	-1 593	-25 345	-35 887	-10 542	-31 367
600 Lokalkostnader	-44 272	-3 689	-3 716	-27	-22 136	-22 344	-208	-18 359
640 Förbrukning- & underhållsmtrl	-8 339	-695	-614	81	-4 170	-5 252	-1 083	-5 472
690 Övriga kostnader	-90 695	-7 595	-7 162	433	-45 127	-39 197	5 930	-39 040
Övriga kostnader	-202 836	-16 940	-18 123	-1 183	-101 198	-106 240	-5 042	-98 441
710 Avskrivningar	-1 097	-91	-102	-11	-548	-619	-70	-623
720 Internränta	-71	-6	-6	0	-35	-35	0	-52
Kapitalkostnader	-1 168	-97	-108	-10	-584	-654	-70	-675
852 Räntekostnader	0	0	0	0	0	-3	-3	-50

Rrad	BUDGET Helår	BUDGET Per	UTFALL Per	Avv mån	BUDGET Ack	UTFALL Ack	Avv ack	UTFALL Fg år Ack
859 Övriga finansiella kostnader	0	0	0	0	0	0	0	-21
Finansiella kostnader	0	0	0	0	0	-3	-3	-72
Kostnader	-505 011	-43 664	-43 885	-221	-251 895	-259 551	-7 656	-243 973
	-412 541	-35 958	-35 304	654	-205 660	-207 957	-2 297	-197 125

Period 2021-06

Nämnd 6*

Nämnd	Aomr	BUDGET Helår	BUDGET Per	UTFALL Per	Avv mån	BUDGET Ack	UTFALL Ack	Avv ack	UTFALL Fg år Ack
6 Socialnämnden	60 Stab, nämnd och ledning	-21 956	-1 879	-1 248	632	-10 961	-7 209	3 752	-8 649
	61 Mottagning och utredning	-63 866	-5 442	-5 013	429	-31 669	-28 749	2 920	-29 034
	62 Individ- och familjeomsorg	-27 245	-2 325	-2 368	-43	-13 601	-14 391	-791	-15 517
	63 Socialt stöd	-117 439	-10 162	-11 258	-1 096	-58 847	-66 375	-7 528	-60 536
	64 Vård och omsorg	-182 035	-16 149	-15 417	732	-90 583	-91 233	-650	-83 389
		-412 541	-35 958	-35 304	654	-205 660	-207 957	-2 297	-197 125

§ 71

Dnr 2021-000027

Uppföljning 2 för Lysekils kommun 2021

Sammanfattning

Kommunstyrelseförvaltningen har arbetat fram uppföljningsrapport 2 per 30 april 2021. Det ackumulerade utfallet för perioden är 20,1 mnkr och den samlade bedömningen är att resultatet 2021 blir 21,9 mnkr vilket är bättre än budgeterat resultat 9,8 mnkr.

Utbildningsnämnden/arbetslivsförvaltningen redovisar fortsatt en negativ prognos på 7,9 mnkr. Det som är svårt att styra är kostnadsutvecklingen av utbetalning av ekonomiskt bistånd, där prognosen är en stor negativ avvikelse i jämförelse med budget. Förvaltningen har också gjort nödvändiga förstärkningar på handläggarsidan för att arbeta med personer som står långt från arbetsmarknaden. Detta kommer på sikt att minska kostnaderna. Kostnader påverkas starkt av samhällsutvecklingen och i dagsläget är det svårt att avgöra hur stora kostnaderna kommer att bli. Kostnadsutvecklingen bör noggrant följas under året. Kommunfullmäktige beslutade i samband med uppföljningsrapport 1 att godkänna en negativ budgetavvikelse om 8,0 mnkr, för utbetalt ekonomiskt bistånd.

Socialnämnden redovisar nu en negativ prognos om 7,4 mnkr, bland annat på grund av placeringar. Nämnden begär budgettillskott om 5,1 mnkr samt att använda tidigare överskott.

Godkända avvikelser får beaktas i samband med bokslutsberedningen.

Inom bolagssektorn är Havets Hus AB starkt påverkat av restriktioner kring Coronapandemin och det är svårt att kvantifiera påverkan på verksamheten. Bolaget bedömer att det kommer att bli ett underskott för 2021. Resultatet per 30 april uppgår till -2,5 mnkr. Den största effekten på resultatet har sommarsäsongen, vilken är svår att förutse. Övriga helägda bolag har positiva årsprognoser, vilka är något lägre än budget eller i nivå med budgeterat resultat.

Beslutsunderlag

Protokollsutdrag från kommunstyrelsen 2021-06-09, § 102
Uppföljningsrapport 2 2021 Lysekils kommun
Bilaga 1 till uppföljningsrapport 2
Protokollsutdrag från socialnämnden 2021-04-28, § 41

Kommunfullmäktiges beslut

Kommunfullmäktige godkänner uppföljningsrapport 2 2021.

Kommunfullmäktige godkänner en negativ budgetavvikelse om 5,1 mnkr för socialnämnden med hänsyn till placeringar.

Beslutet skickas till

Samtliga nämnder
Helägda kommunala bolag
Kommunstyrelseförvaltningen

Justerare

E-signering:

A7DBF58ED9A5DD873FC5579EBADC037872C5D7596A

Utdragsbestyrkande



Datum
2021-05-25

Dnr
LKS 2021-000027

Ekonomiavdelningen
Eva-Marie Magnusson
eva-marie.magnusson@lysekil.se

Uppföljningsrapport 2 för Lysekils kommun

Sammanfattning

Kommunstyrelseförvaltningen har arbetat fram uppföljningsrapport 2 per 30 april 2021. Det ackumulerade utfallet för perioden är 20,1 mnkr och den samlade bedömningen är att resultatet 2021 blir 21,9 mnkr vilket är bättre än budgeterat resultat 9,8 mnkr.

Utbildningsnämnden/arbetslivsförvaltningen redovisar fortsatt en negativ prognos på 7,9 mnkr. Det som är svårt att styra är kostnadsutvecklingen av utbetalning av ekonomiskt bistånd, där prognosen är en stor negativ avvikelse i jämförelse med budget. Förvaltningen har också gjort nödvändiga förstärkningar på handläggarsidan för att arbeta med personer som står långt från arbetsmarknaden. Detta kommer på sikt att minska kostnaderna. Kostnader påverkas starkt av samhällsutvecklingen och i dagsläget är det svårt att avgöra hur stora kostnaderna kommer att bli. Kostnadsutvecklingen bör noggrant följas under året. Kommunfullmäktige beslutade i samband med uppföljningsrapport 1 att godkänna en negativ budgetavvikelse om 8,0 mnkr, för utbetalt ekonomiskt bistånd.

Socialnämnden redovisar nu en negativ prognos om 7,4 mnkr, bland annat på grund av placeringar. Nämnden begär budgettillskott om 5,1 mnkr samt att använda tidigare överskott. Förslaget är att godkänna en negativ budgetavvikelse med 5,1 mnkr, samt att godkänna begäran att använda tidigare överskott för att täcka en del av de befarade underskottet. Godkända avvikelser får beaktas i samband med bokslutsberedningen.

Inom bolagssektorn är Havets Hus AB starkt påverkat av restriktioner kring Coronapandemin och det är svårt att kvantifiera påverkan på verksamheten. Bolaget bedömer att det kommer att bli ett underskott för 2021. Resultatet per 30 april uppgår till -2,5 mnkr. Den största effekten på resultatet har sommarsäsongen, vilken är svår att förutse. Övriga helägda bolag har positiva årsprognoser, vilka är något lägre än budget eller i nivå med budgeterat resultat.

Förslag till beslut

Kommunstyrelsen föreslår kommunfullmäktige att godkänna uppföljningsrapport 2 2021.

Kommunstyrelsen föreslår kommunfullmäktige att godkänna en negativ budgetavvikelse om 5,1 mnkr för socialnämndens med hänsyn till placeringar.

Kommunstyrelsen beslutar att godkänna socialnämndens begäran att använda tidigare överskott 2,450 mnkr för att täcka en del av de befarade underskottet.

Dnr
LKS 2021-000027

Ärendet

Kommunstyrelseförvaltningen har arbetat fram uppföljningsrapport 2 per 30 april 2021. Dialogmöten har genomförts mellan nämndernas presidier och kommunstyrelsens presidium, som har fått del av nämndernas uppföljningsrapporter och haft en dialog kring utfall, prognos och åtgärder för budget i balans.

Det ackumulerade utfallet för perioden är 20,1 mnkr, bland annat beroende på ökade skatteintäkter jämfört med budget, lägre kostnader för löneavtal. Det finns också statsbidrag som inte är med i utfall eller prognos då fördelning inte är gjord exempelvis skolmiljarden.

Den totala årsprognosen för kommunen är ett resultat om 21,9 mnkr vilket är en positiv avvikelse på 12,1 mnkr i förhållande till det budgeterade resultatet på 9,8 mnkr. Främst beroende på att skatteintäkterna är bättre än budgeterat och budget för löneavtalet inte förbrukats, positiv avvikelse för pensionskostnader och personalomkostnader samt försäljningar.

Förvaltningens synpunkter

Skatteprognosen utgår från uppgifter från SKR cirkulär 21:20. SKR redovisar en skatteunderlagsprognos som bedöms utifrån att Sverige återhämtar sig väl efter pandemin. Det är en något mer positiv bild än vid tidigare prognoser. Ny statistik visar att det är en starkare tillväxt av arbetade timmar 2021 än vad som var utgångspunkt i prognosen per februari.

Enligt kommunens styrprinciper står det klart att varje chef ansvarar för sin verksamhetsbudget vilket innebär att verksamheten skall anpassas till innevarande års budgetram. Om avvikelser uppstår ansvarar chefen för att åtgärda detta i sin egen verksamhet och skapar således sina egna aktivitetsplaner för detta.

Budgetbelopp per nämnd/förvaltning framgår av rapportens bilaga och har justerats med kompensation för löneökningar, prisindex och för kapitaltjänstkostnader samt vissa justeringar mellan nämnder. Arbetet med att forma den nya enheten "Ung utveckling" är i slutfasen och budgetjusteringar till följd av den nya enheten kommer att framgå i uppföljningsrapport 3.

Socialnämnden har en negativ prognos för helåret, planerade åtgärder för att nå prognosen hanteras av enheterna inom nämnden. Flera nya placeringar har beslutats jämfört tidigare prognos och nämnden kommer inte att nå budget i balans under året. Nämnden har begärt ett budgettillskott om 5,1 mnkr. Då kostnader för placeringar är svåra att förutse är förvaltningens förslag att istället för att utöka budgeten för socialnämnden godkänna en negativ budgetavvikelse om 5,1 mnkr. Ett anpassningsarbete pågår och kommer troligen att få effekt nästkommande år. För att minska underskottet begär nämnden att tidigare överskott (2,450 mnkr) får användas för att täcka en del av underskottet. Enligt kommunens regelverk ska nämndens begäran beslutas av kommunstyrelsen, vilken ska göra en bedömning av påverkan av balanskravet och de finansiella målen.

Dnr
LKS 2021-000027

Utbildningsnämnden/utbildningsförvaltningen redovisar en positiv prognos på 2,3 mnkr för året. Åtgärder för att nå prognosen har presenterats.

Utbildningsnämnden/arbetslivsförvaltningen redovisar en negativ prognos på 7,9 mnkr. Till största delen består underskottet av ökade kostnader för utbetalning av ekonomiskt bistånd (försörjningsstöd) med en budgetavvikelse på 8,2 mnkr.

Den nya förvaltningen skapades för att arbeta aktivt för att få ut personer i egen försörjning och/eller öka deras anställningsbarhet samt minska utbetalning av ekonomiskt bistånd. Utvecklingen av kostnader påverkas starkt av samhällsutvecklingen och i dagsläget är det ytterligare en försvårande omständighet med en pandemi, vilken gör det komplicerat att arbeta aktivt med praktik- och utbildningsplatser.

Det finns även en långsiktig satsning inom förvaltningen som förväntas ge resultat när ett antal individer som uppburit försörjningsstöd under en längre tid kommer i annan varaktig försörjning (exempelvis genom anställning, studier eller sjuk/aktivitetsersättning).

Regeringen har dessutom kommit med en rad stödinsatser för att kommunen ska minska arbetslösheten och satsa på olika typer av anställningar.

Det är svårt att förutse kostnaderna för ekonomiskt bistånd i den här osäkra tiden. Kommunfullmäktige beslutade i samband med uppföljningsrapport 1 att godkänna en negativ budgetavvikelse för utbetalt ekonomiskt bistånd om 8,0 mnkr.

Kostnadsutvecklingen kommer nogsamt att följas under året, både när det gäller socialnämndens och arbetslivsförvaltningens underskott. Godkända avvikelser får beaktas i samband med bokslutsberedningen.

Samhällsbyggnadsnämnden har en positiv avvikelse till och med april, men det beror på säsongskopplade kostnader och intäkter. Prognos på helår är ett överskott om 0,3 mnkr och enheter och avdelningar arbetar med åtgärder för att nå balans.

Kommunstyrelsen prognosticerar ett nollresultat och **Miljönämnden i mellersta Bohuslän** lämnar en nollprognos.

Totalt lämnar nämnderna negativa årsprognoser, men balanseras av ökade skatteintäkter och positiva avvikelser för kommungemensamma poster.

LEVA-koncernen redovisar en positiv årsprognos på 13,4 mnkr, vilket är 2,5 mnkr sämre än budget.

LysekilsBostäder AB prognosticerar ett resultat om 7,4 mnkr och ligger i nivå med budgeten.

Havets Hus AB är påverkat av restriktioner kring Coronapandemin och det är svårt att kvantifiera virusspridningens påverkan på verksamheten. Resultatet per 30 april 2021 uppgår till -2,5 mnkr. Osäkerheten när det gäller att beräkna besöksintäkterna innebär därför att Havets Hus inte lämnar någon prognos. Skulle ett sämsta scenario inträffa kan resultatet bli så svagt som - 4,3 mnkr.

Dnr
LKS 2021-000027

Lysekils Hamn AB har en prognos på +1,0 mnkr vilket är i linje med budgeterat resultat.

Rambo AB redovisar en helårsprognos om + 2,1 mnkr vilket är något svagare än budgeterat resultat. Lysekils andel av resultatet motsvarar 0,5 mnkr.

Räddningstjänstförbundet Mitt Bohuslän prognosticerar ett resultat i linje med budget, ett nollresultat.

Christian Martins
Tf. Kommundirektör

Eva-Marie Magnusson
Ekonomichef

Bilaga

Uppföljningsrapport 2 2021 Lysekils kommun
Bilaga 1 till uppföljningsrapport 2
Protokollsutdrag från socialnämnden 2021-04-28, § 41

Beslutet skickas till

Kommunstyrelsen
Samtliga nämnder
Helägda kommunala bolag



Uppföljningsrapport 2 2021 KF

Lysekils kommun

Innehållsförteckning

1	Förvaltningsberättelse	3
1.1	Resultaträkning	3
1.2	Balansräkning	3
2	Nämndsuppföljning.....	4
2.1	Kommunstyrelse	4
2.2	Miljönämnd.....	5
2.3	Samhällsbyggnadsnämnd	5
2.4	Utbildningsnämnd	6
2.4.1	Utbildningsförvaltningen.....	6
2.4.2	Arbetslivsförvaltningen	6
2.5	Socialnämnd.....	7
2.6	Prognos.....	9
2.7	Åtgärder för budget i balans.....	10
3	Bolag	11
3.1	LEVA AB.....	11
3.2	Lysekilsbostäder AB	11
3.3	Havets Hus AB	12
3.4	Lysekils Hamn AB	12
3.5	Rambo AB	12
3.6	Räddningstjänsten Mitt Bohuslän	13
4	Medarbetare.....	13
4.1	Antal anställda	13
4.2	Arbetsmiljö och hälsa.....	13
5	Investeringsuppföljning	14
6	Exploateringsuppföljning.....	15
7	Analys och slutsats	16

Bilaga

Bilaga 1 till uppföljningsrapport 2 KF

1 Förvaltningsberättelse

1.1 Resultaträkning

Mnkr	Budget helår	Utfall ack	Utfall ack föreg år	Prognos utfall helår	Prognos avvikelse
Verksamhetens intäkter	199,4	72,4	64,5	204,3	4,9
Verksamhetens kostnader	-1 146,7	-378,9	-369,0	-1 153,8	-7,1
Avskrivningar	-31,6	-10,3	-9,8	-32,0	-0,4
Verksamhetens nettokostnader	-978,9	-316,8	-314,3	-981,5	-2,6
Skatteintäkter	730,4	251,3	236,1	746,4	16,0
Generella statsbidrag och utjämningsbidrag	252,5	83,8	70,3	251,6	-0,9
Verksamhetens resultat	4,0	18,3	-7,9	16,5	12,5
Finansiella intäkter	7,3	2,3	3,0	6,8	-0,5
Finansiella kostnader	-1,5	-0,5	-0,5	-1,4	0,1
Resultat efter finansiella poster	9,8	20,1	-5,4	21,9	12,1
Extraordinära poster	0,0	0,0	0,0	0,0	0,0
Periodens resultat	9,8	20,1	-5,4	21,9	12,1

Periodens resultat uppgår till 20,1 mnkr. Resultatet är väsentligt bättre än motsvarande period föregående år. Intäktssidan är något högre jämfört med första tertialet föregående år, en bidragande faktor är att driftsbidrag har ökat med 4,2 mnkr. Bidrag från migrationsverket har minskat medan bidragen från skolverket, socialstyrelsen och försäkringskassan har ökat. I periodens resultat i år ingår 0,2 mnkr netto från försäljning av mark/exploateringsfastigheter. Motsvarande belopp i jämförelseperioden var 0,6 mnkr.

Verksamhetens nettokostnader har ökat med 0,8 procent medan skatteintäkter och generella statsbidrag har ökat med hela 9,4 procent jämfört med samma period föregående år.

När det gäller prognos på skatteintäkter har de beräknats utifrån SKR:s cirkulär från 2021-04-29. Generella statsbidrag har prognostiserats utifrån vad som var känt per den 19 maj.

Finansnettot utvecklas i nivå med budget.

För helåret prognostiseras ett överskott med 21,9 mnkr, vilket är 12,1 mnkr bättre än budget.

1.2 Balansräkning

Mnkr	2021-04	2020-12
Tillgångar		
Anläggningstillgångar		
Immateriella tillgångar	0,0	0,0
Mark, byggnader och tekniska anläggningar	460,4	461,8
Pågående investeringar	39,7	38,3
Inventarier och verktyg	16,0	17,0
Finansiella anläggningstillgångar	35,7	35,7
Summa anläggningstillgångar	551,8	552,8
Bidrag till statlig infrastruktur	5,7	5,8
Förråd och exploateringsfastigheter	9,6	9,6
Kortfristiga fordringar	132,8	116,7
Kassa och bank	81,6	107,9
Summa omsättningstillgångar	224,0	234,2
Summa tillgångar	781,5	792,8

Mnkr	2021-04	2020-12
Eget kapital och skulder		
Ingående eget kapital	420,2	372,7
Periodens resultat	20,1	47,5
varav resultatutjämningsreserv	10,0	10,0
Summa eget kapital	440,3	420,2
Avsättningar till pensioner	16,4	14,8
Andra avsättningar	24,4	24,3
Långfristiga skulder	70,8	70,3
Kortfristiga skulder	229,6	263,2
Summa avsättningar och skulder	341,2	372,6
Summa eget kapital och skulder	781,5	792,8

Anläggningstillgångarna uppgår till 551,8 mnkr, vilket är en minskning sedan årsskiftet med 1,0 mnkr. Omsättningstillgångarna har minskat med 10,2 mnkr sedan bokslutsdagen och uppgår nu till 224,0 mnkr. Likviditeten har även den försämrats sedan årsskiftet och uppgår till 81,6 mnkr.

Pensionsförpliktelser utanför balansräkningen uppgår till 399,8 mnkr, vilket kan jämföras med 390,8 mnkr vid årsskiftet.

2 Nämndsuppföljning

Nämnd mnkr	Budget helår	Budget ack	Utfall ack	Utfall ack föreg år	Prognos utfall	Avvikelse bu-prognos
Kommunstyrelsen	-74,2	-24,6	-24,4	-22,2	-74,2	0,0
Samhällsbyggnadsnämnden	-47,9	-15,3	-14,7	-17,1	-47,6	0,3
Utbildningsnämnden/Utbildningsförvaltningen	-362,9	-120,2	-117,8	-117,4	-360,6	2,3
Utbildningsnämnden/Arbetslivsförvaltningen	-50,3	-16,6	-18,1	-18,1	-58,2	-7,9
Socialnämnden exkl institutionsplaceringar HVB/SIS	-387,5	-128,1	-131,1	-125,5	-397,9	-10,4
Socialnämnden institutionsplaceringar HVB/SIS	-20,2	-6,7	-6,5	-6,6	-17,2	3,0
Miljönämnden i mellersta Bohuslän	-2,5	-0,8	-1,0	-0,8	-2,5	0,0
Centralt	955,3	318,3	333,7	302,3	980,1	24,8
Summa	9,8	6,0	20,1	-5,4	21,9	12,1

2.1 Kommunstyrelse

Sammantaget redovisar kommunstyrelsen en positiv budgetavvikelse på 0,2 mnkr. Prognosen för helåret är ett nollresultat.

Avdelningen för verksamhetsstöd och avdelningen för hållbar utveckling visar ett underskott till och med april och har även en negativ prognos på helår. På avdelningen för verksamhetsstöd beror det på högre pensionskostnader för räddningstjänsten.

Även kommundirektörens ansvar redovisar ett underskott för perioden men prognosen är en budget i balans för helår.

Övriga verksamheter har en budget i balans för perioden.

I kommunfullmäktiges budgetbeslut för 2021 har utvecklingsområdet Barn och unga är vår framtid tillförts 2,0 mnkr som ska användas i arbetet för ett socialt hållbart Lysekil. Medlen är tänkta att användas för insatser avseende social oro och problematik med normbrytande beteende och utanförskap bland barn och ungdomar. Insatserna ska genomföras av ansvariga

nämnder, i första hand utbildningsnämnden genom den nya enheten Ung utveckling som skapas inom utbildningsförvaltningen. Arbete pågår med en budgetjustering avseende den nya organisationen och ett förslag om detta lämnas i den samlade uppföljningsrapporten för Lysekils kommun.

2.2 Miljönämnd

Miljönämnden i mellersta Bohuslän är en gemensam nämnd för miljö- och hälsoskyddsområdet i Munkedals, Lysekils samt Sotenäs kommuner. Sotenäs kommun är värddkommun och miljöenheten ligger organisatoriskt under samhällsbyggnadsförvaltningen. Syftet med den gemensamma nämnden och miljöverksamheten är främst att svara för uppgifter som enligt lag ska fullgöras av nämnden inom miljö och hälsoskyddsområdet samt stödja och samordna det miljöstrategiska arbetet.

Miljönämndens totala utfall är i nivå med budget och prognosen för helår är en budget i balans.

2.3 Samhällsbyggnadsnämnd

Samhällsbyggnadsnämnden redovisar en positiv resultatavvikelse på 0,6 mnkr för perioden vilket är hänförligt till säsongsvariation. Prognosen för helår är 0,3 mnkr för att komma till rätta med föregående års återställningskrav från tidigare förluster. För att nå den prognosen krävs att nämnden gör åtgärder.

Kontaktcenter invigdes digitalt under februari månad och fick ett mycket positivt mottagande. Under perioden har vi sett att antalet bokningar i rummen ökat väsentligt, allt fler nyttjar kontaktcenters lokaler och ser nyttan med kommunvägledningen. Målet med kontaktcenter är att det ska vara lätt att ta kontakt med kommunen och att kunna få svar på sina frågor omgående, det ska också vara en naturlig mötesplats för våra kunder. En effekt som vi redan idag kan se är att för kommunens båtägare har kontaktcenter blivit första länken in och resultatet har blivit att tillgängligheten har ökat markant.

Gata och park har under en längre tid haft en ansträngd ekonomi på grund av höga fasta kostnader. Under 2020 genomlystes ekonomin. Möjligheten att göra långsiktiga sparåtgärder, utan att förlänga underhållsbehovet, anses nu vara uttömda. Underskottet behöver regleras inför kommande års budget. Om behovet av akuta reparationsåtgärder på gata och park liknar föregående år kommer det uppstå en förlust på minst 1,7 mnkr. Kostnader för snöröjning har ökat med ytterligare 0,6 mnkr mot budget på grund av vinterns snöfall, varav 0,45 mnkr avser snöröjning av enskilda vägar och 0,15 mnkr avser tätorterna. Gata och park räknar med ett budgetunderskott på 2,6 mnkr men tekniska avdelningen täcker själva upp 0,6 mnkr. Årsprognosen för avdelningen blir därför -2,0 mnkr.

Fastighetsenheten genomför en satsning med att besiktiga, inventera och uppgradera tekniska anläggningar, bland annat brandskydd och ventilation som också är lagstadgade, såsom Obligatorisk Ventilationskontroll (OVK) samt Systematiskt Brandskyddsarbete (SBA). Ett antal rivningar av mindre fastigheter har gjorts samt e-huset på Gullmarsskolan, kostnader för dessa belastar fastighetsenhetens driftbudget.

IT avdelningen redovisar ett underskott på 0,2 mnkr till och med april vilket är beror på fortsatta kostnader relaterade till covid 19. Kostnaderna avser köp av leasad utrustning, tjänstekort till personal inom omsorg och programvara för att kunna ge elever fjärrsupport. Kostnaderna avser hela SML.

Serviceavdelningen visar ett positivt resultat för perioden och de åtgärder som vidtagits utifrån handlingsplanen för ekonomi i balans har gett resultat. Prognosen för helår är 0,4 mnkr.

Plan och byggavdelningen arbetade med att effektivisera planprocessen under 2020 vilket kommer börja visa resultat under 2021. På grund av hög belastning har en konsult anlåtats

under perioden vilket varit en förutsättning för att bibehålla en ärendebalans och leva upp till lagkrav om handläggningstid. Bostadsanpassningen i nuläget i stort sett i fas med budget. Prognosen för året är ett överskott om 0,5 mnkr

2.4 Utbildningsnämnd

2.4.1 Utbildningsförvaltningen

Utbildningsförvaltningen har en positiv avvikelse per april med 2,4 mnkr, att jämföra med 0,7 mnkr vid motsvarande uppföljning 2020.

Utbildningsförvaltningen har fått 1,2 mnkr av "skolmiljarden" och även 0,5 mnkr för språkutveckling i förskolan. Dessa bidrag finns inte med i prognosen då man ser över hur det skall fördelas och vad det ska användas till. Största delen kommer att täcka kostnader för elever på gymnasiet som på grund av pandemin behöver ett extra år.

Sammantaget är förvaltningens prognos +2,3 mnkr vilket är en försiktigt ställd prognos på grund av osäkerhet kring statsbidrag som beskrivs i detta avsnitt.

Förvaltningsgemensamt redovisar en positiv avvikelse på helår som uppgår till 4,3 mnkr. Här finns återföring av skuld som skall återbetalas och barn- och elevpeng till för- och grundskolan finns även här.

Musikskolan har budget i balans.

Resursenhetens årsprognos är en budget i balans. Särskolan har en positiv avvikelse på grund av minskat köp av verksamhet och färre personal. Det kommer att anställas personal på Särskolan inför hösten. Elevhälsan inväntar ett statsbidrag och man bevakar personalkostnaderna.

Grundskolan har budget i balans.

Förskola/Pedagogisk omsorg och enskild förskola har en positiv avvikelse. Några av förskolorna har ett statsbidrag för mindre barngrupper. Osäkerhet råder om man behöver betala tillbaka bidraget på grund av minskat barnantal vilket påverkar organisationen. Prognosen för året är en budget i balans.

Kultur och fritid har budget i balans.

Gymnasiet har en negativ avvikelse och prognosen för helår är ett underskott om 2,0 mnkr. Interkommunala ersättningar för vårterminen är 0,7 mnkr lägre jämfört med budget. Personalkostnaderna är under fortsatt översyn. Statsbidrag för att kompensera ökad kostnad för förlorade studieresultat beräknas vid terminsslut.

2.4.2 Arbetslivsförvaltningen

Arbetslivsförvaltningen redovisar en negativ avvikelse mot budget med 1,5 mnkr per april. Underskottet beror på det utbetalda ekonomiska biståndet, som delvis vägs upp av att utökade kostnader i samband med utvecklingstjänster inte är igång i större omfattning ännu.

Förvaltningens helårsprognos är fortsatt en negativ budgetavvikelse på 7,9 mnkr. I prognosen är kompensation för sjuklönekostnader med anledning av Covid-19 inräknad till och med mars månad. Besked om utbetalning för april månad har inte kommit ännu och är därmed inte med i utfallet eller i helårsprognosen. Pandemirelaterade kostnader uppgår till 0,2 mnkr per april. Förväntad kompensation för utökning av Svenska för invandrare (SFI) till följd av Covid-19 är medräknade med 0,5 mnkr.

Det ekonomiska läget är ansträngt för förvaltningen. Den negativa budgetavvikelsen beror till stor del på utbetalt ekonomiskt bistånd. Satsning på utvecklingsjobb är igång men försvåras till följd av pandemin. En anställning inom utvecklingsjobben innebär en ökad nettokostnad under anställningstiden och effekter av anställningarna uppkommer först efter anställningstiden då utbetalt ekonomiskt bistånd förväntas minska. Även enheten för

arbetsliv ser effekter av pandemin i form av minskade intäkter. Alla verksamheter tillsammans visar ett prognostiserat överskott om 0,3 mnkr, utbetalt ekonomiskt bistånd borträknat, främst beroende på att en halvtidstjänst inte är tillsatt i dagsläget.

Enheten för vägledning och stöd visar sammantaget en prognostiserad negativ budgetavvikelse om drygt -7,8 mnkr varav -8,2 mnkr för utbetalt ekonomiskt bistånd och 0,4 mnkr för verksamheten. Överskottet på verksamhetsdelen består i en 0,4 tjänst för receptionstjänst, som inte tillsätts förrän lokalförsörjningsfrågan är löst samt att en halvtidstjänst tillfälligt övergått till vuxenutbildningen från april. I dagsläget köper förvaltningen del av receptionstjänst från Socialförvaltningen.

Prognosen för utbetalt ekonomiskt bistånd är baserat på 230 hushåll med bifall mars till juli och 200 hushåll resterande del av året. Från augusti är förhoppningen att personer med utvecklingsjobb kan vara igång i något högre utsträckning. Ambitionen är att med det utvecklingsarbete som bedrivs kunna påverka omfattningen av ärenden så att nivån ligger runt 200 hushåll andra delen av året. Under första året av anställning innebär dock nystartsjobb en ökad nettokostnad och måste ses som en långsiktig satsning. I prognosen ingår en satsning på 10 extratjänster och 20 utvecklingstjänster under året, vilket innebär växlat försörjningsstöd med totalt sett ökade kostnader under första anställningsåret. Coronaläget har försvårat arbetet med att hitta sysselsättningsmöjligheter men verksamheten har fortsatt ambitionen att påverka antalet tjänster. Det är och har varit en sakta stigande arbetslöshet under ca ett och ett halvt år. Hur det långsiktigt påverkar långtidsarbetslösheten och i förlängningen det ekonomiska biståndet är svårt att förutse. Det råder därmed en osäkerhet kring utvecklingen av utbetalt ekonomiskt bistånd till följd av Corona samt en stigande arbetslöshet.

Enheten för arbetsliv visar ett prognostiserat underskott om 150 tkr. Underskottet är en Coroneffekt på grund av inkomstbortfall. Inkomstbortfallet består dels i form av uteblivna intäkter vid försäljning på Hamnreturen, där secondhand butikerna Rosa tröjan och Gröna fyndet fortfarande är stängda, dels på grund av lägre intäkter för måltider från deltagare. Samtidigt kvarstår fasta avgifter för kost för verksamheten.

En annan effekt är hög sjukfrånvaro och de svårigheter det medför för flödet i arbetet med att utföra de uppdrag som beställs.

Enheten för vuxenutbildning prognostiserar en budget i balans vid årets slut. Behovet av SFI har tidigare ökat till följd av pandemin, vilket gjort att köerna och väntetiden har ökat. En satsning gjordes för att komma ikapp och del av tjänster tillsattes. Ytterligare en tjänst kommer tillsättas för att komma i fas med behoven och förväntas kompenseras med anledning av covid-19.

Planering pågår för en utökning av antalet utbildningsplatser inom yrkesvuxenutbildningen med start till hösten. Denna utökning sker till största del med stöd av statliga medel. Det råder dock osäkerheter kring det totala statsbidraget för yrkesvuxenutbildning under 2021 och en särskild genomgång pågår. Utökning av lokaler är också angeläget för utbildningsverksamheten för att kunna möta ett utökat behov av utbildningsinsatser.

2.5 Socialnämnd

Socialnämnden redovisar en budgetavvikelse på -2,8 mnkr för perioden och en årsprognos om -7,4 mnkr.

Ledning, årsprognos 2,8 mnkr.

Prognosen baseras på en extra ersättning för Covid-19 motsvarande 0,9 mnkr. När det gäller de avsatta medlen för heltidsresan så har 0,9 mnkr beräknats åtgå till följd av start av heltidsresan på Fiskebäck. Förvaltningen ser stora svårigheter att klara av att gå vidare med införandet av heltidsresan utan att det sammantagna prognostiserade underskottet för förvaltningen, motsvarande -7,4 mnkr ökar. Stora delar av vård- och omsorgspersonal och delar av personal inom socialt stöd har ännu inte infört heltid i sina verksamheter.

Mottagning och Utredning, årsprognos 3,3 mnkr.

Den positiva prognosen beror på att resursfördelningen i hemtjänsten visar ett överskott på grund av färre brukare och mindre insatser motsvarande 4,4 mnkr. Från och med 1 januari har hemtjänsten också fått ersättning för insatser gällande mottagande och åtgärdande av inkomna trygghetslarm vilket inte ingår i de beviljade hemtjänstinsatserna. Från årsskiftet tog Mottagning och utredning över kostnader och avgifter för matdistributionen från hemtjänsten. Måltider visar ett positivt resultat på + 0,7 mnkr.

Vuxenheten har en prognos på - 0,8 mnkr som beror på ökade placeringskostnader. Enheten för Barn och unga visar en helårsprognos på 0,7 mnkr, vilket är en försämring med 0,7 mnkr sedan senaste uppföljningen. Försämringen förklaras genom att enheten har behövt ta in inhyrd personal till följd av svårigheter att rekrytera. Nettoeffekten av lägre personalkostnader men högre kostnader för inhyrd personal innebär 0,4 mnkr i ökade kostnader. Resterande del av försämringen beror på ökade placeringskostnader.

Placeringar av barn och unga på HVB/SiS, årsprognos 3,1 mnkr.

Barn och unga lägger en prognos på 3,1 mnkr vad gäller placeringar. Prognosen utgår från det antal placeringar som är aktuella i dagsläget. Prognosen kan därför skifta under året då behovet av insatser inte kan förutsägas. Kostnaden för placeringar i HVB/SiS måste ses tillsammans med kostnaderna för familjehem, vilka verkställs i avdelningen för socialt stöd.

Socialt stöd, årsprognos -13,1 mnkr

Prognosen visar ett budgetöverskridande på - 5,8 mnkr när det gäller placeringar i familjehem, såväl interna som externa. Det är i enlighet med plan att familjehemmen skall öka och placeringar i HVB minska. Prognosen för placeringar i HVB/SiS visar ett överskott och redovisas inom avdelningen för mottagning och utredning.

Avdelningen har fortfarande flera externt verkställda ärenden som saknar budget och prognosen motsvarar - 4,7 mnkr. Det handlar både om personlig assistans som utförs av extern utförare som brukaren har valt samt köpta platser. Det finns plan för att hämta hem flera externt verkställda ärenden, främst till psykiatriboendet i Fjälla då det finns kapacitet att ta emot fler personer. Ett ärende är verkställt och ytterligare ett kommer att verkställas före sommaren. Effekten av dessa hemtagningar ingår i prognosen vilken annars hade varit sämre.

Flera av gruppboendena enligt LSS har idag, och prognostiserar framåt, underskott på personalkostnader motsvarande - 2,0 mnkr. Flera brukare har stort behov av personal, till exempel vid förflyttningar och måltider. Två av gruppboendena har en handlingsplan som förväntas ge resultat i form av lägre personalkostnader.

Prognosen för barnboendet visar - 2,8 mnkr och åtgärder är planerade.

Under en tid har utbetalning för ersättningen för de 20 första timmarna minskat. Det har inneburit att prognosen ändrats till 1,6 mnkr. Resultatet är helt beroende på tillkommande eller minskade ärenden.

Utöver ovanstående finns det ett antal andra mindre förändringar som sammantaget påverkar resultatet motsvarande 0,6 mnkr.

Vård och omsorg, årsprognos -3,5 mnkr.

Särskilt boende visar en prognos på - 2,6 mnkr. Prognosen baseras på intäktsbortfall på grund av minskad beläggning på de särskilda boendeplatserna vilket motsvarar hälften av avvikelsen. -0,9 mnkr utgörs av personalkostnader som bland annat hör ihop med heltidsresan som startat på Fiskebäcks äldreboende. Under rubriken Ledning åter ses motsvarande höjdtagning för denna kostnad.

Hemvården prognostiserar - 6,9 mnkr till följd av minskade intäkter och mindre beställda hemtjänsttimmar. Verksamheten har stora utmaningar att få ihop ett schema under dagen som följer både ersättningsnivå och brukarnas behov, då det uppstår övertalighet av

personaltimmar vissa perioder under dagen beroende på att omsorgsinsatserna huvudsakligen är centrerade till morgon, middag och kväll. Arbete pågår i syfte att minska avvikelsen.

Hemsjukvården, sjuksköterskeenheten, har en prognos på - 1,1 mnkr till följd av vakanser samt bemanningsbehov under semesterperioden. Prognosen är osäker beroende på pandemiläget och behovet av sjuksköterskor i sommar.

De statliga medlen för äldreomsorgssatsningen, 7,1 mnkr påverkar resultatet så att beräknad prognos blir -3,5 mkr. Medel har då avsatts för anordnande av utbildning för ett antal medarbetare som ingår i satsningen i äldrelyftet där ekonomiskt bidrag utges från staten för lön till utbildad personal som ges möjlighet att studera till undersköterska.

2.6 Prognos

Nämnd mnkr	Budget 2021	Prognos utfall 2021	Prognos budgetavvikelse 2021
Kommunstyrelsen	-74,2	-74,2	0,0
Miljönämnden	-2,5	-2,5	0,0
Samhällsbyggnadsnämnd	-47,9	-47,6	0,3
Utbildningsnämnd/utbildningsförvaltning	-362,9	-360,6	2,3
Utbildningsnämnd/arbetslivsförvaltning	-50,3	-58,2	-7,9
Socialnämnd exkl institutionsplaceringar HVB/SIS	-387,5	-397,9	-10,4
Socialnämnd institutionsplaceringar HVB/SIS	-20,2	-17,2	3,0
Summa nämndsverksamhet	-945,5	-958,2	-12,7
Budgetregleringspost	-20,1	-16,0	4,1
Pensionskostnader	-64,9	-62,8	2,1
Personalomkostnader	46,8	50,7	3,9
Reavinster och exploateringsverksamhet	0	0,9	0,9
Kapitalkostnad*	8,1	8,0	-0,1
Övrigt	-3,3	-4,3	-1,0
Summa verksamhet	-978,9	-981,7	-2,8
Skatteintäkter och generella statsbidrag	982,9	998,1	15,2
Finansiella intäkter	7,3	6,8	-0,5
Finansiella kostnader	-1,5	-1,3	0,2
Summa finansiering	988,7	1 003,6	14,9
Total	9,8	21,9	12,1

*) Förvaltningarnas kapitalkostnad (intern ränta)

Helårsprognosen för de kommungemensamma posterna uppgår till omkring 10 mnkr bättre än budget.

Budgetregleringsposten är en central pott som används för fördelning av budgetkompensation vid prishöjningar, lönekostnadsökningar samt öknings i kapitaltjänstkostnader i samband med nyinvesteringar. Med bakgrund av förväntad utveckling inom priser, löner och nyinvesteringar resterande del av 2021 bedöms denna post ge en positiv budgetavvikelse på 4,1 mnkr.

I budget 2021 togs höjd för högre pensionskostnader till följd av nya livslängsantaganden hos Skandia. Den senaste prognosen från Skandia är baserad på de nya livslängdsantagandena och visar en kostnad som är drygt 2 mnkr lägre än budgeterat.

Personalomkostnaderna förväntas ge en positiv avvikelse mot budget med 3,9 mnkr.

Prognosen för reavinst vid försäljning av anläggningstillgångar baseras på de tomtförsäljningar som hittills är kända, vilka ger ett överskott på 0,9 mnkr mot budget.

Övriga kommungemensamma poster redovisar mindre avvikelser.

Skatter och finansiella poster beräknas ge en positiv avvikelse mot budget med närmare 15 mnkr. Den senaste skatteprognosen från SKR visar högre intäkter än tidigare beräknat.

2.7 Åtgärder för budget i balans

Samhällsbyggnadsnämnden

Samhällsbyggnadsnämndens åtgärder uppgår till 2 mnkr och innefattar översyn av arrenden och avtal samt översyn av inköpta tjänster. På kostnadssidan ska man minska kostnader för förbrukning samt vikarier. Målet för åtgärderna är att inte dra ner på underhåll eller att vidta andra kortsiktiga åtgärder som sänker kvalitén. Förvaltningen jobbar ständigt med ekonomisk medvetenhet, uppföljningsmöten och analyser. Dessa bryts ned i mindre delar och planeras in i verksamheten som specifika aktiviteter för att åtgärderna ska få effekt.

Utbildningsnämnden - Utbildningsförvaltningen

Åtgärder inom utbildningsförvaltningen avser gymnasiet och omfattar 3 mnkr varav 1,5 mnkr får effekt i år. 2020 redovisade gymnasiet en negativ avvikelse på 5,5 mnkr. Vidtagna åtgärder på personalsidan under 2020 innebar 3,3 mnkr på årsbasis och årseffekten syns nu i utfall och prognos.

Åtgärderna i år avser minskade personalkostnader, färre inriktningar på två gymnasieprogram samt fullt intag på riksrekryterande program. De åtgärder gymnasiet gör under året finns med i prognosen som nu är -2,0 mnkr. Del av den så kallade skolmiljarden bör ge 0,5 mnkr i förbättrat resultat vilket skulle innebära att årets resultat bli -1,5 mnkr.

Förvaltningens bedömning är dock att prognosen är osäker då elevantal och valda utbildningar ej är fastställda varför en närmare beräkning behöver göras i uppföljningsrapport 3.

Utbildningsnämnden - Arbetslivsförvaltningen

Arbetslivsförvaltningens åtgärder för budget i balans uppgår till 2,7 mnkr varav 1,1 mnkr får effekt 2021.

Under 2021 fortsätter satsningen på kvalitetshöjande insatser inom försörjningsstöd och försäkringsmedicinsk samverkan. Detta är en långsiktig satsning som förväntas ge resultat när ett antal individer som uppburet ekonomiskt bistånd under en längre tid kommer i annan varaktig försörjning (exempelvis genom anställning, studier eller sjuk/aktivitetsersättning).

Även satsning på utvecklingsjobb är påbörjat men begränsas och försvåras av pandemiläget. Det har varit svårt att få tag på platser för möjliga anställningar under pandemin men förhoppningen är att läget ljusnar i och med vaccinationer. Ambitionen är att 10 extratjänster och 20 nystartsjobb kan vara igång i augusti, vilket resulterar i ett minskat/växlat ekonomiskt bistånd under anställningen om 1,1 mnkr 2021 men samtidigt nettokostnader för anställningen som överstiger minskade kostnader för ekonomiskt bistånd under anställningsåret.

Socialnämnden

För 2021 befarades ett underskott tidigt och redan vid uppföljning U1 i februari startades omgående ett arbete med att vidta åtgärder för att anpassa kostnaderna på enhetsnivå.

Åtgärder finns framtagna på enhetsnivå motsvarande 11,1 mnkr. Resultatet av alla åtgärder är inräknade i årsprognosen.

Socialnämnden beslutade dessutom om de åtgärder inom avdelningen för vård och omsorg motsvarande 2,4 mnkr i samband med april månads sammanträde.

3 Bolag

Bolagen, res efter fin. poster mnkr.	Budget 2021	Utfall ack 210430	Budget ack 210430	Prognos 2021
<i>Helägda bolag</i>				
LEVA (koncernen)	15,9	10,8	8,6	13,4
Lysekilsbostäder AB	7,4	3,9	2,6	7,4
Havets Hus AB	0,0 till -4,2	-2,5	-2,3	-
Lysekils Hamn AB	1,0	0,5	0,3	1,0
<i>Delägda bolag</i>				
Rambo AB (100%)	2,6	3,2	0,8	2,1
<i>varav Lysekils andel 25%</i>	0,6	0,8	0,2	0,5
Räddningstjänstförbundet MittBohuslän (100%)	0	-0,5	-1,1	0
<i>varav Lysekils andel 21,7%</i>	0	-0,1	-0,2	0

Havets hus har tre olika scenarion vad det gäller budget 2021, det är intäkterna som varierar, detta då de ej vet vilka restriktioner som kommer gälla över sommaren då de hämtar in ca 75% av sina intäkter.

3.1 LEVA AB

Resultat för första tertial efter finansnetto är 2,1 mnkr bättre än budget för hela koncernen och 1,8 mnkr högre än föregående år.

Förklaring till det något bättre resultatet både jämfört med budget 2021 och utfall 2020 är främst kopplat till en kallare start på året.

Det som påverkar verksamheten negativt är effekten av priserna på elmarknaden och tillgängligheten på våra vindkraftsverk samt en högre transiteringskostnad för elnätet.

Prognostiserat resultat för 2021 gällande koncernen uppgår till 13,4 mnkr, vilket är 2,5 mnkr lägre än budget.

Prognosen sänks med ca 0,7 mnkr för LEVA Vatten, främst på grund av en minskad intäkt. LEVAs prognos är något högre än budgeterat vilket orsakas av utfallet för det första tertialet.

Prisbildningen och tillgängligheten tillsammans med visst underhåll på vindproduktionen påverkar resultatet för prognosen negativt med 1,4 mnkr vilket är den främsta faktorn till att prognosen för Vindbolaget hamnar på -1,3 mnkr för 2021.

3.2 Lysekilsbostäder AB

LysekilsBostäder redovisar för första tertialet 2021 ett resultat efter finansiella poster på 3,9 mnkr vilket är 1,4 mnkr bättre än budget.

Som en effekt av Coronapandemin har inte underhåll och reparationer utförts enligt plan vilket medfört lägre kostnader på 1,8 mnkr. På grund av en kallare vinter än normalt samt högre elpriser är kostnader för el och fjärrvärme 0,8 mnkr högre än budgeterat.

Prognostiserat resultat efter finansiella poster 2021 uppgår till 7,4 mnkr, vilket ligger i nivå med budget.

Vakansgraden för 2021 ökar mycket jämfört med tidigare år vilket tagits hänsyn till i budgeten. Årsbudgeten visar på en kostnad för vakanser på 3,1 mnkr vilket kan jämföras med utfall 2020 på 1,7 mnkr och utfall 2019 på 1,0 mnkr.

På grund av kallare vinter än normalt, höga elpriser samt att kostnaden för vatten ökat med 14% jämfört med förhandsbesked på 6% prognostiseras bolagets taxekostnader att bli

1,1 mnkr högre än budgeterat. För att leva upp till budgeterat resultat på 7,4 mnkr 2021 skjuts planerat underhåll framåt.

Bolagets satsning på nyproduktion av lägenheter samt ROT-renovering fortsätter enligt plan.

3.3 Havets Hus AB

Havets Hus har på grund av pandemin haft stängt fram till den 8 april. Beslut om stängning och öppning har tagits i dialog med kommunen. Eftersom entréintäkterna är den huvudsakliga intäktskällan har det påverkat resultatet, även om det är under sommaren som tre fjärdedelarna av årets intäkter normalt genereras.

Resultatet per 30 april 2021 uppgår till – 2,5 mnkr jämfört med –1,6 mnkr per 30 april 2020. Budget scenario 2 var -2,3 mnkr.

Spridningen av coronaviruset har haft en negativ påverkan på företagets verksamhet. På grund av osäkerheten kring framtida politiska beslut och människors och företags beteende är det i dagsläget svårt att kvantifiera virusspridningens påverkan på verksamheten.

Osäkerheten när det gäller att beräkna besöksintäkterna innebär därför att Havets Hus inte lämnar någon prognos. Skulle ett sämsta scenario inträffa kan resultatet bli så svagt som –4,3 mnkr.

3.4 Lysekils Hamn AB

Lysekils Hamn AB redovisar för tertial 1 ett resultat om 0,5 mnkr, budget för året är satt till 1,0 mnkr vilket prognosen för 2021 ligger i linje med.

Det är främst lägre kostnader som skapar ett bättre resultat än jämfört med föregående år, kostnader hänförligt till avskrivning av hamnkranen (som har sålts) samt försäkringskostnader har minskat.

Bolaget har en del eftersatt underhåll på sina magasin, de planerar för att fortsatt åtgärda detta. Investeringsbudgeten för året uppgår till ca 2,0 mnkr.

3.5 Rambo AB

Rambo AB redovisar ett positivt resultat på 3,2 mnkr för det första tertialet 2021 att jämföra med periodens budget på 0,8 mnkr. Prognosen för helåret beräknas bli 2,1 mnkr mot budget 2,6 mnkr.

Företagsledning och gemensam administration redovisar ett mindre överskott för perioden på 0,4 mnkr som beror på lägre kostnader för perioden jämfört med budget. Prognosen för helåret beräknas bli +-0.

Affärsområde Avfallshantering redovisar ett resultat på 1,9 mnkr att jämföras med periodens budget på 0,8 mnkr. Ökade intäkter på framförallt metall samt kostnader i balans och justerade priser inför 2021 förklarar merparten av skillnad mellan utfall och budget. Årsprognosen skrivs upp utifrån tertialets resultat till 3,8 mnkr jämfört med budget 2,5 mnkr.

Affärsområde Renhållningskollektiv redovisar sammantaget ett mindre underskott för perioden på -0,3 mnkr jämfört med budget på – 0,8 mnkr. Prognosen för helåret beräknas bli –4,2 mnkr mot budget på -2,5 mnkr. Avvikelsen på -1,8 mnkr återfinns inom Tanums renhållningskollektiv och beror på att Tanums kommun ej antog den av Rambo framtagna taxehöjningen som även ligger till grund för kollektivets budget. Den 26 april tog kommunfullmäktige i Tanum beslut om en höjning av renhållningstaxan som gäller från den 1 juni. Då nivåerna i beslutet inte harmonierar med Rambos förslag och införandet sker två månader senare än beräknat innebär det en försämrad prognos för Tanums renhållningskollektiv med – 1,8 mnkr.

Affärsområde Insamling redovisar ett resultat på 1,2 mnkr mot budget på 0,8 mnkr. Prognosen för helåret förväntas hamna i nivå med budget 2,5 mnkr. Under perioden har en ny komprimatorbil för FTI (förpacknings- och tidningsinsamlingen) och två stycken 2-facksbilar som kommer att utgå från Tanums kommun levererats vilket är positivt då verksamheten har en föråldrad fordonspark som medför stor risk för ökade reparationskostnader.

3.6 Räddningstjänsten Mitt Bohuslän

Resultat för perioden uppgår till -0,54 mnkr, vilket är 0,59 mnkr i bättre resultat än beräknat för perioden. Budgetavvikelsen för perioden beror främst på lägre lönekostnader till följd av en vakanshållen heltidstjänst. Prognosen för året visar på ett svagt underskott om -0,04 mnkr. Vidare framgår det i prognosen att förbundet kommer att ha lägre intäkter för året till följd av covid-19 och något lägre personalkostnader på helåret.

4 Medarbetare

4.1 Antal anställda

	2021-04-30	2020-12-31	2020-04-30
Antal anställda totalt	1 398	1 398	1 415
Varav antal månadsavlönade tillsvidareanställda	1 285	1 294	1 300
Varav antal månadsavlönade visstidsanställda	113	104	115
Varav antal timavlönade			
Årsarbetare totalt (arbetad tid)	1 384,2	1 343,2	1 368,3
Varav årsarbetare timavlönade	124,8	139,5	109,4
Varav årsarbetare månadsavlönade	1 259,4	1 203,7	1 258,9
Genomsnittlig sysselsättningsgrad (%)	93	92	92

Antal timavlönade är inte rapporterade utan enbart årsarbetstid för timavlönade då det ger en mer rättvis bild.

Analys och slutsats

Antal anställda har minskat totalt sedan 12 månader tillbaka vilket är ett resultat av att de stora förvaltningarna har anpassat organisationen utifrån budgetförutsättningar.

Timavlönade omräknat till antal årsarbetare har ökat i jämförelse med samma tid föregående år vilket till största del kan förklaras av pandemin som under 2021 fått större effekt under hela första kvartalet.

Sysselsättningsgraden är relativt konstant. Heltidsresan har inte påbörjat fullt ut inom vård och omsorg, LSS och socialpsykiatri fortsätter arbetet med heltidsresan 2021 som påbörjades föregående år. Övriga förvaltningar följer planen för heltidsresan.

4.2 Arbetsmiljö och hälsa

Andel i procent	2021-04-30	2020-12-31	2020-04-30
Sjukfrånvaro total	9,8	9,4	9,9
Varav korttid <15 dagar	45,7	47,3	48,2
Varav långtid >60 dagar	39,8	38,0	36,8
Sjukfrånvaro kvinnor	10,4	9,9	10,4
Sjukfrånvaro män	7,6	7,4	7,7
Sjukfrånvaro fördelat på ålder:			
0 -29 år	11,5	11,3	10,7
30 -49 år	9,3	9,2	10,3
50 -år	9,8	9,2	9,3

Långtidsfriska*	23,5	21,7	25,0
Upprepad korttidssjukfrånvaro**	15,2	14,3	11,2

* Andel månadsavlönade utan sjukfrånvaro under de senaste 12 månaderna

** Andel månadsavlönade med 6 eller fler sjuktillfällen under de senaste 12 månaderna
Sjukfrånvaron är framtagen rullande 12-månader; U2 1 april - 31 mars. År 1 jan - 31 dec

Analys och slutsats

Sjukfrånvaron är relativt oförändrad sedan samma mätperiod föregående år men har ökat något sedan helår 2020 vilket troligtvis beror på ökad frånvaro under våren. Sjukfrånvaron är svåranalyserad på grund av den pandemi som pågår då det har påverkat olika mycket i perioder. I de verksamheter där hemarbete har varit möjligt så har medarbetare kunnat arbeta trots milda symtom medan andra verksamheter som kräver närvaro på arbetsplatsen har påverkats av frånvaro i högre grad. Analysen visar också att andra vanligt förekommande sjukdomar, såsom influensa och magsjuka, förekommit i väldigt låg utsträckning vilket kan tyda på att pandemin är största orsaken till den totala sjukfrånvaron.

Långtidsfriska, vilket innebär andel medarbetare utan någon sjukfrånvaro under perioden, har minskat sedan samma mätperiod föregående år, vilket kan tyda på att man haft en försiktighetsprincip att stanna hemma vid minsta symtom. Även upprepade korttidssjukfrånvaro, som har ökat, beror på denna orsak.

5 Investeringsuppföljning

Investering i tkr	Budget	Utfall ack	Prognos
Kommunstyrelsen	900	376	900
Utbildningsnämnden	2 100	54	2 100
Socialnämnden	2 600	378	2 600
Samhällsbyggnadsnämnden reinvesteringar	25 500	7 554	27 650
Gång/cykelväg Fiskebäck+Tronebacken	2 000	8	1 000
Gång/cykel-väg Fiskebäckskil	2 000	0	1 000
P-plats Grundsund	500	0	500
Digital infartsskylt	600	0	600
Skaftö skola	7 000	0	3 500
Bro skola	1 000	0	500
Belysning och Utemiljö	500	0	500
Energieffektiviseringsåtgärder	1 000	16	1 000
Tillgänglighetsanpassningar	1 500	0	1 500
Laddinfrastruktur laddstolpar	2 000	0	1 000
Fiskehamnen, kajreinv	20 000	204	204
Västra kajen, Grundsund	0	326	350
N Bryggan vid Hamnservice	2 000	0	1 400
Dykbryggan Havsbadet	0	21	2 800
Gångbrygga Långevik	500	22	500
Slutdel Valbodalen m+br.däck	1 000	0	1 000
Krabbfisketrappan Havets hus	3 000	2	2
Ångbåtsbryggan Västtrafikfärja	2 000	27	2 000
Oljesaneringsutrustning	1 200	0	1 200
Småbåtshamnar, bryggor	5 000	46	2 500
Summa	83 900	9 036	56 306

Kommentar

Arbetet med kommande års flerårsplaner kräver resurser som samhällsbyggnadsnämnden ännu inte har. Det finns också en osäkerhetsfaktor som motsvarar 10-20 % av årsbudgeten. Planeringsprocessen är mycket komplex och det är viktigt att den får ta tid vilket kan leda till att det blir justeringar i utförandet.

Investeringarna på Rosviksgatan hade 1,4 mnkr budgeterat 2020 som inte utnyttjades. Samma gäller för elkabel till Skeppsholmen 0,5 mnkr.

Stadshusets entré och Kontaktcenter som till stora delar gjordes under föregående år har aktiverats och tagits i bruk.

I underhållsplan för fastigheterna prioriteras att komma ikapp med åtgärder till följd av lagar och myndighetsföreskrifter, bland annat obligatorisk ventilationskontroll (OVK), Radon samt systematiskt brandskyddsarbete (SBA). Detta ingår i samhällsbyggnadsnämndens reinvesteringar.

Fiskehamnen, kajreinvestering väntar på principbeslut om användandet av mark och byggnader. Upphandling kommer ej hinna bli färdigt i år. Byggstart sker tidigast under 2022.

Förstudier för projekten Skaftö skola och Bro skola pågår.

Gång- och cykelväg i Fiskebäck/Tronebacken håller på med markregleringsfrågan men samhällsbyggnadsnämnden räknar med att projektet kan genomföras under 2021.

Gång- och cykelväg i Fiskebäckskil upphandling av konsult för projektering pågår. Byggstart i höst och färdigställande i april 2022.

Västra kajen, Grundsund är en rest från 2020, har åtgärder kvar som ska utföras. Kan omprioritera budget från posten Kajer och bryggor 2021.

Krabbfisketrappan/Strandskoning vid Havets hus ersätts av dykbryggan vid Havsbadet som upphandlas tillsammans med norra bryggan vid Hamnservice och därigenom hålla nere kostnader.

Upphandling av Ångbåtsbryggan Västtrafikfärja startar i augusti. Osäkert om projektstart sker 2021.

6 Exploateringsuppföljning

Belopp i tkr	Total kalkyl	Tidigare nedlagt	Prognos 2021	Budget 2021	Plan 2022	Plan 2023	Plan 2024	Plan 2025
Inkomster								
Tronebacken	79 950	0		0	0	34 875	45 075	0
Spjösвик	27 790	0	0	8 880	15 750	3 160	0	0
Grönskult	5 400	0	5 400	5 400	0	0	0	0
Torvemyr 2	0	0	0	0	0	0	0	0
Tuntorp	0	0	0	0	0	0	0	0
Summa inkomster	113 140	0	5 400	14 280	15 750	38 035	45 075	0
Utgifter								
Tronebacken	-57 829	-11 897	-150	-150	-10 100	-21 700	-13 982	0
Spjösвик	-21 790	-1 460	-13 455	-10 513	-6 875	0	0	0
Grönskult	-8 800	-1 899	-6 901	-4 450	0	0	0	0
Torvemyr 2	-341	-141	-200	-200	0	0	0	0
Tuntorp	0	0	0	0	0	0	0	0
Summa utgifter	-88 760	-15 397	-20 706	-15 313	-16 975	-21 700	-13 982	0
Varav driftkostnader	-3 752	-1 752	-500	-500	-500	-500	-500	
Netto	24 380	-15 397	-15 306	-1 033	-1 225	16 335	31 093	0

Kommentar

Tomt- och småhuskön

Via kommunens tomt- och småhuskö erbjuds registrerade intressenter kommunala tomter för bostadsändamål. Tomtkön är uppdelad på fyra områden; Lysekil, Lyse, Skaftö samt Brastad/Bro. Kön uppgår i nuläget till cirka 250 intressenter. Samtidigt är det möjligt att stå i flera köer samtidigt. Sökanden som erhåller tomt fördelad genom kommunens tomtkö måste bebygga tomten för permanent bostadsändamål inom två år från tillträdesdagen. Sökanden förbinder sig även att bosätta sig och bli folkbokförd på fastigheten. Köparen får inte överlåta den tilldelade tomten utan säljarens medgivande förrän en tid av 5 år förflutit.

Exploateringsprojekt:

Tronebacken

Planerade av ca 70-100 bostäder. Blandning av en- och flerfamiljsbostäder samt möjlighet för förskola. Är i överklagandeprocess hos mark och miljödomstol. Processen kommer spilla över på 2022. Inför ett genomförande ska inlösen av fastighet ske, vilket kan påverka tidsramen. Förstudier pågår parallellt.

Spjösvik

Planerade av ca 35 bostäder. Byggnation pågår och entreprenaden för anläggningsarbeten beräknas vara klar sent i höst för etapp 1. Målsättningen är att komma ut med tio tomter till försäljning under 2021. Osäkert om köpeskillingen kommer in på året.

Grönskult

Intresse från lokala företagare att exploatera detaljplanelagt industriområde. Projektör har utsetts och byggnation är på gång att startas upp. Samtidigt förväntas utgifterna på Grönskult bli 1,5 mnkr lägre än ursprunglig kalkyl.

Torvemyr 2

Planerade av ca 50 bostäder. Blandning av en- och flerfamiljsbostäder. Detaljplan är har vunnit laga kraft 2021. Projektet Torvemyr 2 hade ingen budgetkalkyl inför 2021. Inför budgetbeslut 2022 är projektet kalkylerat till inkomster 40 mnkr och utgifter 31 mnkr, vilket ger ett positivt netto på 9 mnkr. Kalkylen är bara en schablon innan förstudien är påbörjad. Räknat med tomtförsäljning 800 tkr/st och en byggkostnad -600 tkr/st. Förstudie kan påbörjas på antingen Torvemyr2 eller Tronebacken efter att Spjösvik är klart.

Torvemyr 1

Två sista tomterna är ute till försäljning. Om tomterna blir sålda finns ett restvärde kvar på 1,1 mnkr som behöver skrivas ned vilket då blir en kostnad för Finanssen.

Tuntorp

Gammal detaljplan från 1989 för industrimark som har fått nya intressenter. Totalt är det 35000 kvm som kan utnyttjas till industrimark. Projektet kommer inte påverka översiktsplanens ÖPO6 vägreservat i området.

7 Analys och slutsats

Även året 2021 präglas av pandemin och påverkar kommunens verksamheter. Nu är vaccinationen igång och förhoppningsvis kommer läget att stabilisera sig under hösten. Vissa kommunala verksamheter har varit stängda och under den senaste månaden har även smittspridning i samhället varit hög. Det har varit generellt få fall bland personalen och brukare i verksamheterna.

Bokslutet 2020 visade på ett stort överskott, till stor del beroende på ökade statliga bidrag och det har varit stor osäkerhet kring skatteintäkterna för 2021. De senaste prognoserna visar

att ekonomin i Sverige har återhämtat sig bättre än tidigare prognoser och skatteintäkterna har ökat för kommunen och har en stor positiv avvikelse, vilken balanserar nämndernas prognostiserade underskott.

Nu lämnar kommunstyrelsen, samhällsbyggnadsnämnden och miljönämnden i stort sett nollresultat eller svag plusprognos.

Undantaget är arbetslivsförvaltningen inom utbildningsnämnden, vilken har en prognos på minus 7,9 mnkr. Kostnader för utbetalt ekonomiskt bistånd har ökat under en längre tid och prognosen för 2021 är en negativ budgetavvikelse på 8,2 mnkr. I prognosen ligger kostnaderna i nivå med förra året vid den här tiden. För 2020 blev utfallet betydligt bättre än prognosen, men det är en osäkerhet till följd av pandemins effekter på arbetsmarknaden. Det finns en också en risk att personer som lämnar etableringen går in i ett beroende av ekonomiskt bistånd. På personalsidan har det skett en förstärkning för att öka handläggningskapaciteten och arbeta med ärenden som står längst från arbetsmarknaden. Då utvecklingen av ekonomiskt bistånd till stor del är beroende av läget på arbetsmarknaden och möjligheten till arbetet är det problematiskt att begära åtgärder för att komma i balans för dessa avvikelser. Det skulle ha motsatt effekt, då handläggarna är en viktig resurs för att lotsa personer till arbete eller studier.

Socialnämnden lämnar en prognos på minus 7,2 mnkr till följd av fler placeringar utanför det egna hemmet och svårighet att nå budgetbalans inom vissa verksamheter. Enheterna arbetar med aktivitetsplaner för att nå balans, men kommer inte att nå den under 2021, utan effekter kommer även att slå igenom 2022.

Inom investerings- och exploateringsverksamheten finns det stora behov och många verksamhetsfastigheter är gamla och behöver rustas upp. Det finns planberedskap för flera hundra nya bostäder, vilket troligen kommer att skapa en inflyttning till kommunen. Det kommer på sikt att krävas beslut om nyupplåning och prioriteringar inom kommunkoncernen. Flera större investeringar och exploateringar finns i plan för året, men osäkert när de kommer att påbörjas.

Kompetensförsörjningen är fortsatt en viktig fråga och kommunen måste arbeta aktivt för att vara en attraktiv arbetsgivare, där personalomsättningen ligger på en rimlig nivå och duktig personalen trivs och stannar kvar. Sjukfrånvaron är fortsatt hög, men är förmodligen en effekt av pandemin och det är svårt att göra en analys.

Av bolagen är det Havets Hus AB som flaggar för ett stort underskott vid ett värsta scenario. Bolaget är beroende av sina besökare under sommarperioden och vilka regler som gäller för resande och folksamlingar kommer att bli avgörande för bolagets intäkter.

Slutsatsen är att kommunen kommer att klara ett positivt resultat för 2021.

Budgetramar 2021

	Socialnämnden	- Socialnämnden ekkl HVB/SJS	- Socialnämnden ekkl Institutionsplaceringar HVB/SJS	Utbildningsnämnden	- Utbildningsförvaltningen	- Arbetslivsförvaltningen	Kommunstyrelsen	Samhällsbyggnadsnämnden	Miljönämnden	Summa nämndverksamhet	Kommungemensamt 9001	Summa inkl kommungemensamt	Skatter och bidrag, Finans 9101	Räntenetto	Totalt/resultat
Total ram 2021, budgetbeslut KF 201021	-399 270	-379 380	-19 890	-403 342	-355 497	-47 845	-72 671	-48 198	-2 139	-925 620	-53 347	-978 967	982 867	5 900	9 800
Lönerevision 2020		-6 677	0	0	-8 436	-840	-1 014	-530	0	0	17 496				
Indexuppräknig externa kostnader		-974	-358	0	-389	-288	-488	-444	-315	0	3 256				
Uppräknig interna priser		-740	0	0	-1 427	-24	-14	-361	0	0	2 566				
Budgetkompensation kap.tj.kostnader inv.		0	0	0	-11	0	-30	-356	0	0	397				
Sänkt internränta		41	0	0	1 879	0	38	2 063	0	0	-4 021				
Ramjusteringar mellan nämnderna		276	0	0	990	-1 333	0	-83	0	0	150				
Total ram 2021	-407 701	-387 453	-20 248	-413 221	-362 892	-50 330	-74 179	-47 909	-2 454	-945 464	-33 503	-978 967	982 867	5 900	9 800



Datum
2021-08-05

Dnr
SON 2021-000236

Socialförvaltningen
Eva Anderson, 0523-631 33 89
eva.b.andersson@lysekil.se

Hyresavtal av lokal avsedd för Familjecentral i Lysekil

Sammanfattning

Kommunfullmäktige uppdrog 2018-11-22 åt socialnämnden att etablera en familjecentral utifrån presenterat förslag.

Arbetet med att organisera en familjecentral i Lysekil har sedan pågått i ett antal år, men har stannat av p.g.a. att man inte hittat en lokal som passar verksamheten. I samband med att lokaler i Centrumhuset friställts genom avflyttning har diskussioner förts med den privata fastighetsägaren PM Fastigheter AB.

Fastighetsenheten har undersökt flera alternativ och projektgruppen har kommit fram till att detta är en bra lösning för Lysekils kommun.

Samtliga parter, Socialförvaltningen, Närhälsan (VG Region) samt Läkarhuset (Capio AB) har godkänt avgörande punkter i avtalsförslaget.

Då den föreslagna lokalen nu omfattar två våningsplan med en större kvadratmeteryta är också hyreskostnaden högre än den som låg till grund för beslutet i kommunfullmäktige om införande av familjecentral i Lysekil. Lokalytan har ökat med 180 kvm och är totalt 530 kvm vilket var behövligt för den verksamhet som skall inrymmas där.

Hyreskostnaden delas mellan de tre parterna så att kommunen betalar 70% och de två vårdcentralerna betalar 15% vardera. Fördelningen utgår från nyttjad yta.

I budget finns 310 tkr för lokallhyra (totalt för befintlig lokal + tillskottet). Den nya hyran blir för kommunen 633 tkr (70 % av hyran 887 tkr + 70 % av fastighetsskatt på 17 tkr) vilket innebär att det saknas 323 tkr i budget inför 2022.

Utöver själva hyreskostnaden tillkommer utökade kostnader för el, värme, vatten samt städning. Totalt finns idag 52 tkr i budet för dessa kostnader.

Totalt behövs ett ekonomiskt tillskott motsvarande ca 610 tkr för att täcka kostnaden för föreslagen lokal och utökad drift vid start av planerad familjecentral i föreslagna lokaler 2022-01-01.

Kostnad för inventarier beräknas till 300 tkr.

Förslag till beslut

Socialnämnden beslutar att godkänna föreliggande hyresavtal.

Socialnämnden beslutar att godkänna den ökade kostnad som aktuellt hyresavtal och drift medför inför 2022.

Socialnämnden uppdrar åt förvaltningschef att teckna andrahandskontrakt med fastighetsenheten i enlighet med föreliggande hyresavtal.

Socialnämnden beslutar att hos kommunfullmäktige begära ekonomisk utökning av budgetram för den ökade kostnaden för drift och inventarier för verksamheten avseende familjecentral i Lysekil.

Ärendet

Allmänt

Kommunfullmäktige uppdrog 2018-11-22 åt socialnämnden att etablera en familjecentral utifrån presenterat förslag.

Att etablera en familjecentral i Lysekil har under en tid varit ett önskemål ur såväl politiskt som förvaltningsperspektiv, i syfte att samordna insatser för barn och unga och deras föräldrar.

Fastighetsenheten har undersökt flera alternativ och hittar inga mer lämpliga lokaler. Projektgruppen har kommit fram till vad de anser är en bra lösning för Lysekils kommun. Planeringen har skett gemensamt och alla intressenter har fått vara med och lämna sina synpunkter under hela processen.

Med planerade anpassningar av lokalen finns goda förutsättningar att bedriva en verksamhet till gagn för samtliga parter i projektet och deras kunder.

Lokalens skick

Fastighetsenheten besiktigar inga fastigheter, men har gjort en syn i tilltänkt lokal, varefter det har upprättats en gemensamt utarbetad rumsbeskrivning (bifogas).

Det som idag inte lever upp till standarden är det som fastighetsägaren anpassar/underhåller i samband med renoveringen inför ibruktagandet.

Rumsbeskrivningen är det styrdokument fastighetsenheten använder för att se till att lokaler anpassas/underhålls för att leva upp till de krav som verksamhetsföreträdare i arbetsgruppen ställt under projekteringsfasen.

Åtgärderna kan vara allt från att flytta väggar, måla om eller ersätta fasta inventarier såsom WC/handfat med tillgänglighetsanpassade alternativ, eller annat som verksamheten kräver.

Till vissa delar påverkar dessa anpassningar hyran, i andra avseenden tas det som underhåll på fastighetsägarens bekostnad.

Förhandling kring detta har resulterat i lägre hyra från tidigare 2000 kr/kvm till ca 1700 kr/kvm.

Man brukar bedöma en fastighets skick utifrån många olika aspekter. Följande handlingar har inhämtats som ett kvalitetsmått på lokalen:

- Radonmättningsprotokoll
- Elsäkerhetsbesiktning
- OVK-protokoll (Obligatorisk Ventilations Kontroll)

Fastighetschefen bedömer att byggnaden är i tillräckligt gott skick för det ändamål den brukas idag, och ser inga problem för den aktuella verksamheten under den hyresperiod som avses.

Hyresnivå och avtalstid

Om fastighetsägaren skall vidta åtgärder, så måste denne kunna räkna hem kostnaderna för anpassningen/investeringen under den tid som hyresgästen förväntas hyra lokalen, därför är hyrestiden satt till 7 år.

Dnr
SON 2021-000236

Till vissa delar påverkar dessa anpassningar hyran, i andra avseenden tas det som underhåll på fastighetsägarens bekostnad.

Förhandling kring detta har resulterat i lägre hyra från tidigare 2000 kr/kvm till ca 1700 kr/kvm.

Hyreskostnaden inklusive avskrivningskostnader för anpassningar som görs och som inte kan betraktas som underhåll räknas om för den hyresperiod som grundkontraktet avser.

Befintligt hyreskontrakt med aktuell lokalhyra är i överensstämmelse med den hyra kommunen kan förväntas betala för andra lokaler hos privata fastighetsägare.

I Lysekil varierar nya hyreskontrakt mellan 1400 – 2100 kr/kvm. Utifrån det bedöms 1700 kr/kvm som helt rimligt för en nyrenoverad/verksamhetsanpassad lokal mitt i centrala Lysekil.

Förvaltningens synpunkter

Fastighetsenheten har tillsammans med verksamheterna genomfört ett flertal projektmöten samt utrett olika alternativa lokaliseringar, flera av dem har fallit på grund av att de inte mött de olika parternas önskemål och specifikationer.

I samband med att lokaler friställts i Centrumhuset med anledning av tidigare hyresgästers avflyttning, så öppnades en möjlighet under våren 2021.

Planering har därefter skett med fastighetsägaren och skisser utarbetats i samråd med parterna i projektet, parallellt med att ett eventuellt hyresavtal diskuterats.

Med en placering i centrala delen av Lysekil kommer familjecentralen att kunna nås av många, oavsett om man går till fots, cyklar eller om man kommer med bil.

Inflyttning var planerad till 2022-01-01, under förutsättning att ett politiskt beslut tagits innan halvårsskiftet. Mer trolig verksamhetsstart bedöms nu till 2022-05-01.

Eva Andersson
Förvaltningschef

Bilagor

- Bilaga 1 Kommunfullmäktiges beslut att etablera familjecentral i Lysekils kommun
- Bilaga 2 Förslag kontrakt familjecentral
- Bilaga 3 Ritning över aktuell lokal efter anpassning
- Bilaga 4 Beslut SON återremittering 2021-05-31
- Bilaga 5 Protokoll från SON-sammanträde 2021-06-14

Beslutet skickas till

Samhällsbyggnadschef
Fastighetschef
Avdelningschef socialt stöd
Enhetschef Resursteamet
Förvaltningsekonom
Förvaltningschef socialnämnden
Kommunfullmäktige

§ 15

Slutrapport Familjecentral Lysekils kommun

Dnr: LKS 2017-081

Inom ramen för utvecklingsområdet Barn och unga är vår framtid har en processledare arbetat, under 2017-2018, med att utreda förutsättningarna för att etablera en familjecentral i Lysekil och sammanställt resultaten i en slutrapport. Rapporten beskriver arbetsprocessens gång, lämnar förslag på vilka verksamheter som kommer medverka samt hur verksamheten ska bedrivas, ledas och organiseras. Vidare lämnar rapporten förslag på att familjecentralen ska starta upp i lokaler på Kungstorget 8, i Arbetsförmedlingens gamla lokaler.

Vid uppstart av en familjecentral är bedömningen att driftskostnaden kommer öka med cirka 250 tkr per år. Finansiering kommer ske via omfördelning av medel från kommunstyrelsen, utvecklingsområdet Barn och unga är vår framtid, till socialnämnden.

Beslutsunderlag

Protokoll från kommunstyrelsen 2018-11-07, § 151
Kommunstyrelseförvaltningens tjänsteskrivelse 2018-10-16
Slutrapport familjecentral Lysekils kommun
Ekonomibilaga investeringsbudget familjecentral
Barnhälsoindex

Yrkande

Yngve Berlin (K): Bifall till kommunstyrelsens förslag.

Kommunfullmäktiges beslut

Kommunfullmäktige uppdrar åt socialnämnden att etablera en familjecentral utifrån presenterat förslag.

Kommunfullmäktige beslutar att finansiering för drift och merkostnader sker via omfördelning av medel från kommunstyrelsen, utvecklingsområdet Barn och unga är vår framtid, till socialnämnden.

Beslutet skickas till

Socialnämnden
Samhällsbyggnadsförvaltningen
Avdelningen för Hållbar utveckling
Norra Hälso- och sjukvårdsnämnden
Ekonomiavdelningen

Justerare:

Utdragsbestyrkande:

HYRESKONTRAKT FÖR LOKAL

Sida 1/4
Nr 903-15-430-1

2021-05-17

Kryss i ruta innebär att den därefter följande texten gäller.

Hyresvärd	Centrumhuset i Lysekil AB Verkstadsgatan 4 453 30 LYSEKIL	Telefon 0763176146	Organisationsnr 559054-6197			
Hyresgäst(er)	Lysekil Kommun, Socialkontoret Kronbergs Kungsgatan 44-46 453 80 LYSEKIL	Telefon	Personnr/orgnr 212000-1389			
	Lars Björneld	Telefon	Personnr/orgnr			
Lokalens adress m m	Kommun Lysekils kommun	Fastighetsbeteckning Södra Hamnen 13:4				
	Gata Kungstorget 8	Trappor 0, -1	Objekt nr 430			
	Aviseringsadress					
Lokalens skick och användning	Lokalen med tillhörande utrymmen uthyrs, om inte annat anges, i befintligt skick att användas till: Familjecentral					
Lokalens storlek och omfattning	Butiksarea i plan m ²	Kontorsarea i plan m ² 530	Lagerarea i plan m ²	Övrig area plan m ²	Totalt ca m ² 530	
		3 180 4 350				
Angivna areor <input type="checkbox"/> har <input checked="" type="checkbox"/> har inte inför avtalets tecknande gemensamt mätts upp. Om i avtalet angiven area avviker från uppmätt area medför avvikelsen inte rätt för hyresgästen till återbetalning respektive hyresvärden rätt till högre hyra. Bilaga						
<input type="checkbox"/> Omfattningen av de förhyrda lokalerna har markerats å bifogade ritning(ar).						
<input type="checkbox"/> Tillfart för bil för i- och urlastning		<input checked="" type="checkbox"/> Plats för skylt	<input type="checkbox"/> Plats för skyltskåp/ automat	<input type="checkbox"/> Parkerings- plats(er) för bil(ar)	<input type="checkbox"/> Garage- plats(er) för bil(ar)	<input type="checkbox"/>
Inredning m m	Lokalen uthyrs				Bilaga	
	<input checked="" type="checkbox"/> utan särskild för verksamheten avsedd inredning <input type="checkbox"/> med särskild för verksamheten avsedd inredning enl bilaga					
Vid hyresförhållandets upphörande skall hyresgästen, om inte annan överenskommelse träffats, bortföra honom tillhörig egendom och återställa lokalerna i godtagbart skick. Parterna är eniga om att senast sista dagen av hyresförhållandet gemensamt genomföra besiktning av lokalerna. Om till följd av hyresgästens åtgärder — vidtagna med eller utan hyresvärdens medgivande — lokalen vid avflyttningen innehåller material, som inte särskilt överenskommit att hyresvärden svarar för, skall hyresgästen avlägsna materialet eller ersätta hyresvärden dennes kostnader för kvittblivning såsom förekommande avfallsskatt, transport och avgift för deponering eller motsvarande.						
Ledningar för telefoni	<input checked="" type="checkbox"/> Hyresgästen bekostar erforderlig dragning av ledningar för telefoni från den anslutningspunkt operatören anger till de ställen i lokalen som hyresgästen i samråd med hyresvärden väljer.					
	<input type="checkbox"/> Hyresvärden bekostar motsvarande ledningsdragning fram till lokalen. Ledningsdragning inom lokalen utförs och bekostas av hyresgästen men skall ske i samråd med hyresvärden.					
Ledningar för data kommunikation	<input checked="" type="checkbox"/> Hyresgästen bekostar erforderlig dragning av ledningar för datakommunikation från den anslutningspunkt operatören anger till de ställen i lokalen som hyresgästen i samråd med hyresvärden väljer.					
	<input type="checkbox"/> Hyresvärden bekostar motsvarande ledningsdragning fram till lokalen. Ledningsdragning inom lokalen utförs och bekostas av hyresgästen men skall ske i samråd med hyresvärden.					
Hyrestid	Från och med den		Till och med den			
	2021-12-01		2028-11-30			
Uppsägningstid/ Förlängningstid	Uppsägning av detta kontrakt skall ske skriftligen minst <u>9</u> månader före den avtalade hyrestidens utgång					
	i annat fall är kontraktet förlängt med <u>36</u> månader för varje gång.					
Värme och varmvatten	Erforderlig uppvärmning av lokalen ombesörjes av <input type="checkbox"/> hyresvärden <input type="checkbox"/> hyresgästen					
	Varmvatten tillhandahålles <input type="checkbox"/> hela året <input type="checkbox"/> inte alls <input checked="" type="checkbox"/> V-till. 125kr/kvm/é					
Denna blankett är utskriven med REAL Fastighetssystemet.				Sign	Sign	

HYRESKONTRAKT FÖR LOKAL

Sida 2/4

Nr 903-15-430-1

Kryss i ruta innebär att den därefter följande texten gäller.

Hyra	Kronor 887000	per år utgörande	<input type="checkbox"/> total hyra	<input checked="" type="checkbox"/> hyra exkl nedan markerade tillägg															
Index-klausul	<input type="checkbox"/> Ändring av ovan angiven hyra sker i enlighet med bifogade indexklausul			Bilaga															
Kostnad för värme och varmvatten	<input checked="" type="checkbox"/> Bränsle/Värmetillägg utgår i enlighet med bifogade klausul värme tillkommer per kvm			Bilaga															
VA-kostnad för	<input checked="" type="checkbox"/> Va-tillägg utgår i enlighet med bifogade klausul			Bilaga															
Kyla/Ventilation	<input checked="" type="checkbox"/> Kostnader för drift av särskild kyl- och ventilationsanläggning ersätts i enlighet med bifogade klausul			Bilaga															
Ei	<input type="checkbox"/> ingår i hyran			<input checked="" type="checkbox"/> hyresgästen har eget abonnemang															
Trapp-städning	<input type="checkbox"/> ingår i hyran			<input checked="" type="checkbox"/> ombesörjs och bekostas av hyresgästen															
Emballage och sophämtning	<p>I den omfattning det åligger hyresvärden att dels tillhandahålla utrymme för lagring av sopor/emballage dels ordna borttransport av sådant avfall, åligger det hyresgästen att sortera och placera avfall i avsett kärl på avsedd plats liksom att utan kompensation medverka till den ytterligare källsortering som hyresvärden kan komma att besluta.</p> <p>Emballage- och sophämtning</p> <p><input type="checkbox"/> ingår i hyran</p> <p><input type="checkbox"/> ombesörjs och bekostas av hyresgästen (dock åligger det hyresvärden att tillhandahålla sopkärl och erforderligt sopusrymme)</p> <p><input type="checkbox"/> ingår i hyran beträffande nedan markerade avfallsfraktioner. Det åligger hyresgästen att själv svara för och bekosta uppsamling, sortering, lagring och transport av hos hyresgästen förekommande avfallsfraktioner som inte markerats nedan.</p> <table border="0"> <tr> <td><input checked="" type="checkbox"/> hushållsavfall</td> <td><input type="checkbox"/> lysrör</td> <td><input type="checkbox"/> hårda plastförpackningar</td> </tr> <tr> <td><input type="checkbox"/> grovsopor</td> <td><input type="checkbox"/> metallförpackningar</td> <td><input type="checkbox"/> farligt avfall enligt förordning (1996:971) om farligt avfall</td> </tr> <tr> <td><input type="checkbox"/> komposterbart avfall</td> <td><input type="checkbox"/> ofärgade glasförpackningar</td> <td><input type="checkbox"/></td> </tr> <tr> <td><input type="checkbox"/> tidningspapper</td> <td><input type="checkbox"/> färgade glasförpackningar</td> <td><input type="checkbox"/></td> </tr> <tr> <td><input type="checkbox"/> batterier</td> <td><input type="checkbox"/> pappförpackningar</td> <td><input type="checkbox"/></td> </tr> </table>				<input checked="" type="checkbox"/> hushållsavfall	<input type="checkbox"/> lysrör	<input type="checkbox"/> hårda plastförpackningar	<input type="checkbox"/> grovsopor	<input type="checkbox"/> metallförpackningar	<input type="checkbox"/> farligt avfall enligt förordning (1996:971) om farligt avfall	<input type="checkbox"/> komposterbart avfall	<input type="checkbox"/> ofärgade glasförpackningar	<input type="checkbox"/>	<input type="checkbox"/> tidningspapper	<input type="checkbox"/> färgade glasförpackningar	<input type="checkbox"/>	<input type="checkbox"/> batterier	<input type="checkbox"/> pappförpackningar	<input type="checkbox"/>
<input checked="" type="checkbox"/> hushållsavfall	<input type="checkbox"/> lysrör	<input type="checkbox"/> hårda plastförpackningar																	
<input type="checkbox"/> grovsopor	<input type="checkbox"/> metallförpackningar	<input type="checkbox"/> farligt avfall enligt förordning (1996:971) om farligt avfall																	
<input type="checkbox"/> komposterbart avfall	<input type="checkbox"/> ofärgade glasförpackningar	<input type="checkbox"/>																	
<input type="checkbox"/> tidningspapper	<input type="checkbox"/> färgade glasförpackningar	<input type="checkbox"/>																	
<input type="checkbox"/> batterier	<input type="checkbox"/> pappförpackningar	<input type="checkbox"/>																	
Snöröjning och sandning	<input checked="" type="checkbox"/> ingår i hyran			<input type="checkbox"/> ombesörjs och bekostas av hyresgästen															
Fastighetsskatt	<input type="checkbox"/> ingår i hyran			<input checked="" type="checkbox"/> ersättning härför erlaggs enligt särskild överenskommelse															
Mervärdesskatt (moms)	<p><input type="checkbox"/> Fastighetsägaren/hyresvärden är skattskyldig till moms för uthyrning av lokalen. Hyresgästen skall utöver hyran erlagga vid varje tillfälle gällande moms.</p> <p><input checked="" type="checkbox"/> Om fastighetsägaren/hyresvärden efter beslut av skattemyndigheten blir skattskyldig till moms för uthyrning av lokalen skall hyresgästen utöver hyran erlagga vid varje tillfälle gällande moms.</p> <p>Momsen som erlaggs samtidigt med hyran beräknas på angivet hyresbelopp jämte, enligt vid varje tidpunkt gällande regler för moms på hyra, på i förekommande fall enligt hyreskontraktet utgående tillägg och andra ersättningar.</p> <p>Om hyresvärden till följd av hyresgästens självständiga agerande — såsom upplåtelse av lokalen i andra hand (även upplåtelse till eget bolag), eller överlåtelse — blir återbetalningsskyldig för moms enligt bestämmelserna i mervärdesskattelagen skall hyresgästen fullt ut ersätta hyresvärden med det återbetalda beloppet. Hyresgästen skall vidare utge ersättning för den kostnadsökning som följer av hyresvärdens förlorade avdragsrätt för ingående moms på driftskostnaderna som uppstår genom hyresgästens agerande.</p>																		
Hyrans betalning	Hyran erlaggs utan anfordran i förskott senast sista vardagen före varje kalendermånads början genom insättning på		Bankgiro nr 5230-6040	PlusGiro nr															
Ränta Betalningspåminnelse	Vid försenad hyresbetalning skall hyresgästen erlagga dels ränta enligt räntelagen, dels ersättning för skriftlig betalningspåminnelse enligt lagen om ersättning för inkassokostnader m m. Ersättning för påminnelse utgår med belopp som vid varje tillfälle gäller enligt förordningen om ersättning för inkassokostnader m m.																		
Denna blankett är utskriven med REAL Fastighetssystemet.				Sign															
				Sign															

Kryss i ruta innebär att den därefter följande texten gäller.

<p>Oförutsedda kostnader</p>	<p>Skulle efter avtalets tecknande oförutsedda kostnadsökningar uppkomma för fastigheten på grund av</p> <p>a) införande eller höjning av särskild för fastigheten utgående skatt, avgift eller pålaga varom riksdag, regering, kommun eller myndighet kan komma att besluta</p> <p>b) generella ombyggnadsåtgärder eller liknande på fastigheten som ej enbart avser lokalen och som hyresvärden åläggs att utföra till följd av beslut av riksdag, regering, kommun eller myndighet</p> <p>skall hyresgästen med verkan från inträdd kostnadsökning erlägga ersättning till hyresvärden för på lokalen belöpande andel av den totala årliga kostnadsökningen för fastigheten.</p> <p>Lokalens andel är 8 _____ procent. Har andelen ej angivits utgörs denna av hyresgästens hyra (exkl eventuell moms) i förhållande till i fastigheten utgående lokalhyror (exkl eventuell moms) vid tiden för kostnadsökningen. För ej uthyrd lokal görs därvid en uppskattning av marknadshyran för lokalen.</p> <p>Med skatt enligt a) ovan avses ej moms och fastighetsskatt i den mån ersättning härför erläggs i enlighet med överenskommelse. Med oförutsedda kostnader menas sådana kostnader som vid avtalets ingående inte beslutats av de under a) och b) angivna instanserna. Ersättningen erläggs enligt ovanstående regler om hyrans betalning.</p>		
<p>Underhåll m m</p>	<p>Hyresvärden skall utföra och bekosta erforderligt underhåll <input type="checkbox"/> av lokalerna och av honom tillhandahållen inredning</p>	<p>Dock att hyresgästen svarar för</p>	<p>Bilaga</p>
	<p>Hyresgästen skall utföra och bekosta erforderligt underhåll <input checked="" type="checkbox"/> av ytskikt på golv, väggar och tak jämte av inredning tillhandahållen av hyresvärden.</p> <p>Om hyresgästen åsidosätter sin underhållsskyldighet och ej inom skälig tid vidtar rättelse efter skriftlig anmodan äger hyresvärden rätt att fullgöra skyldigheten på hyresgästens bekostnad.</p>	<p>Hyresgästens underhållsskyldighet omfattar därutöver</p>	<p>Bilaga</p>
	<p><input type="checkbox"/> Fördelningen av underhållsansvaret framgår av särskild bilaga</p>		
<p>Skötsel och drift</p>	<p>Om inte annat överenskommit åligger det hyresvärden att i förekommande fall ombesörja skötsel, drift och underhåll av allmänna och gemensamma utrymmen.</p> <p>Hyresgästen äger ej rätt att utan hyresvärdens skriftliga godkännande, i lokalen eller eljest inom fastigheten, utföra inrednings- och/eller installations- eller ändringsarbeten som direkt berör bärande byggnadsdelar eller för fastighetens funktion viktiga installationer såsom VA-, el, ventilationssystem etc, tillhöriga hyresvärden.</p> <p>Sprinklerhuvuden och anordningar för ventilation får inte av hyresgästen byggas in i inredning så att effekten av sådana anordningar försämras. Det åligger hyresgästen att vid utförande av inredningsarbeten se till att funktionen hos radiatorer och andra uppvärmningsanordningar i allt väsentligt behålls.</p>		
<p>Revisionsbesiktningar</p>	<p>Om vid av myndighet påkallad revisionsbesiktning av el- och sprinkleranordningar konstateras fel och brister i hyresgästen tillhörig installation, åligger det hyresgästen att på egen bekostnad inom av myndigheten föreskriven tid utföra begärda åtgärder. Om hyresgästen inom nämnda tid ej åtgärdat fel och brister äger hyresvärden rätt att på hyresgästens bekostnad utföra sådana åtgärder som myndigheten föreskrivit.</p>		
<p>Tillgänglighet till vissa utrymmen</p>	<p>Utrymmen som fastighetsskötare och personal från Energiverket, VA-verket, Telia AB eller motsvarande måste ha tillgång till, skall vad ankommer på hyresgästen hållas lätt tillgängliga genom att inte blockera tillträdet till sådana utrymmen med skåp, backar, varor och dylikt.</p>		
<p>Byggvarudeklarationer</p>	<p>Om hyresgästen i enlighet med bestämmelser i detta avtal eller eljest utför underhålls-, förbättrings- eller ändringsarbeten avseende lokalen skall han för hyresvärden i god tid före arbetets utförande förete byggvarudeklarationer — i den mån sådana finns utarbetade — för de produkter och material som skall tillföras lokalen.</p>		
<p>PBL-avgifter</p>	<p>Om hyresgästen utan erforderligt bygglov vidtar ändringar i lokalerna och hyresvärden till följd härav enligt reglerna i PBL tvingas utge byggnadsavgift eller tilläggsavgift skall hyresgästen till hyresvärden utge motsvarande belopp.</p>		
<p>Nedsättning av hyra</p>	<p>Hyresgästen har inte rätt till nedsättning i hyran för tid då hyresvärden låter utföra arbete för att sätta lägenheten i avtalat skick eller annat arbete som särskilt anges i avtalet.</p> <p><input type="checkbox"/> Hyresgästens rätt till nedsättning av hyran när hyresvärden utför sedvanligt underhåll av de förhyrda lokalerna eller fastigheten i övrigt regleras i bilaga.</p>		
<p>Myndighetskrav m m</p>	<p>Det åligger <input type="checkbox"/> hyresvärden <input checked="" type="checkbox"/> hyresgästen att på eget ansvar och egen bekostnad svara för de åtgärder, som av försäkringsbolag eller byggnadsnämnd, miljö- och hälsoskydds-nämnd, brandmyndighet eller annan myndighet efter tillträdesdagen kan komma att krävas för lokalens nyttjande för avsedd användning. Hyresgästen skall samråda med hyresvärden innan åtgärder vidtas.</p>		
<p>Denna blankett är utskriven med REAL Fastighetssystemet.</p>		<p>Sign</p>	<p>Sign</p>

HYRESKONTRAKT FÖR LOKAL

Sida 4/4

Nr 903-15-430-1

Kryss i ruta innebär att den därefter följande texten gäller.

Skyltar, markiser, fönster, dörrar etc	Hyresgästen äger efter samråd med hyresvärden rätt att uppsätta för verksamheten sedvanlig skylt, under förutsättning, att hyresvärden ej har befogad anledning att vägra och att hyresgästen inhämtat erforderliga tillstånd av berörda myndigheter. Vid avflyttning åligger det hyresgästen att återställa husfasaden i godtagbart skick.		
	Vid mera omfattande fastighetsunderhåll såsom fasadrenovering åligger det hyresgästen att på egen bekostnad och utan ersättning nedmontera och åter uppmontera skyltar, markiser och antenner.		
	Hyresvärden förbinder sig att inte uppsätta automater och skyltskåp å ytterväggarna till de av hyresgästen förhyrda lokalerna utan hyresgästens medgivande samt medger hyresgästen optionsrätt att uppsätta automater och skyltskåp å ifrågakvarande väggar.		
	<input type="checkbox"/> Hyresvärden	<input checked="" type="checkbox"/> Hyresgästen svarar för skador på grund av överkan på	<input checked="" type="checkbox"/> fönster <input checked="" type="checkbox"/> skyltfönster <input checked="" type="checkbox"/> entrédörrar <input checked="" type="checkbox"/> skyltar <input checked="" type="checkbox"/> dörrar
	<input checked="" type="checkbox"/> Hyresgästen är skyldig att teckna och vidmakthålla glasförsäkring beträffande samtliga till lokalerna hörande skyltfönster och entrédörrar.		
Låsanordningar	Det åligger att utrusta lokalerna med sådana lås- och stöldskyddsanordningar som krävs för hyresgästens affärs- eller företagsförsäkring. <input type="checkbox"/> Hyresvärden <input checked="" type="checkbox"/> Hyresgästen		
Force majeure	Hyresvärden fritager sig från skyldighet att fullgöra sin del av avtalet och från skyldighet att erlagga skadestånd om hans åtaganden inte alls eller endast till onormalt hög kostnad kan fullgöras på grund av krig eller upplöpp, på grund av sådan arbetsinställelse, blockad, eldsvåda, explosion eller ingrepp av offentlig myndighet som hyresvärden inte råder över och inte heller kunnat förutse.		
Säkerhet	Förutsättning för detta avtals giltighet är att säkerhet i form av <input type="checkbox"/> Borgen <input type="checkbox"/> Bankgaranti <input type="checkbox"/> lämnas senast den		Bilaga
Särskilda bestämmelser	En höjning på 2,0% görs varje år from 2023-01-01 Fastighetsskatt tillkommer på 32kr/kvm och år. Värmetillägg tillkommer		Bilaga
Underskrift	Detta kontrakt, som inte utan särskilt medgivande får inskrivas, har upprättats i två likalydande exemplar, av vilka parterna tagit var sitt. Tidigare avtal mellan parterna avseende denna lokal upphör att gälla fr o m detta avtals ikraftträdande.		
Underskrift	Ort/datum LYSEKIL 2021-05-17	Ort/datum LYSEKIL 2021-05-17	
	Hyresvärd	Hyresgäst Lysekil Kommun, Socialkontoret	Personnr/orgnr 212000-1389
	Centrumhuset i Lysekil AB	Hyresgäst	Personnr/orgnr
Överens- kommelse om avflyttning	På grund av denna dag träffad överenskommelse upphör kontraktet att gälla fr o m den till vilken dag hyresgästen förbinder sig att avflytta.		
	Ort/datum	Ort/datum	
	Hyresvärd	Hyresgäst	
Överlåtelse	Ovanstående hyreskontrakt överlåtes fr o m den på		
	Frånträdande hyresgäst	Tillträdande hyresgäst	Personnr/orgnr
Ovanstående- överlåtelse godkännes	Ort/datum	Hyresvärd	
Denna blankett är utskriven med REAL Fastighetssystemet.			Sign Sign

Parterna har enats om följande nedsättning av hyran vid sedvanligt underhåll

(kryss i ruta innebär att den därefter följande texten gäller).

- Nedsättning av hyran för hinder eller men i nyttjanderätten till följd av att hyresvärden låter utföra sedvanligt underhåll av de förhyrda lokalerna eller fastigheten. I övrigt utgår i enlighet med hyreslagens regler.
- Hyresgästen har inte rätt till nedsättning av hyran för hinder eller men i nyttjanderätten till följd av att hyresvärden låter utföra sedvanligt underhåll av de förhyrda lokalerna eller fastigheten i övrigt. Det åligger dock hyresvärden att i god tid underrätta hyresgästen om arbetets art och omfattning samt när och under vilken tid arbetet skall utföras.
- Parterna är överens om att rätten till nedsättning av hyran när hyresvärden utför sedvanligt underhåll av de förhyrda lokalerna eller fastigheten i övrigt skall regleras enligt följande
-

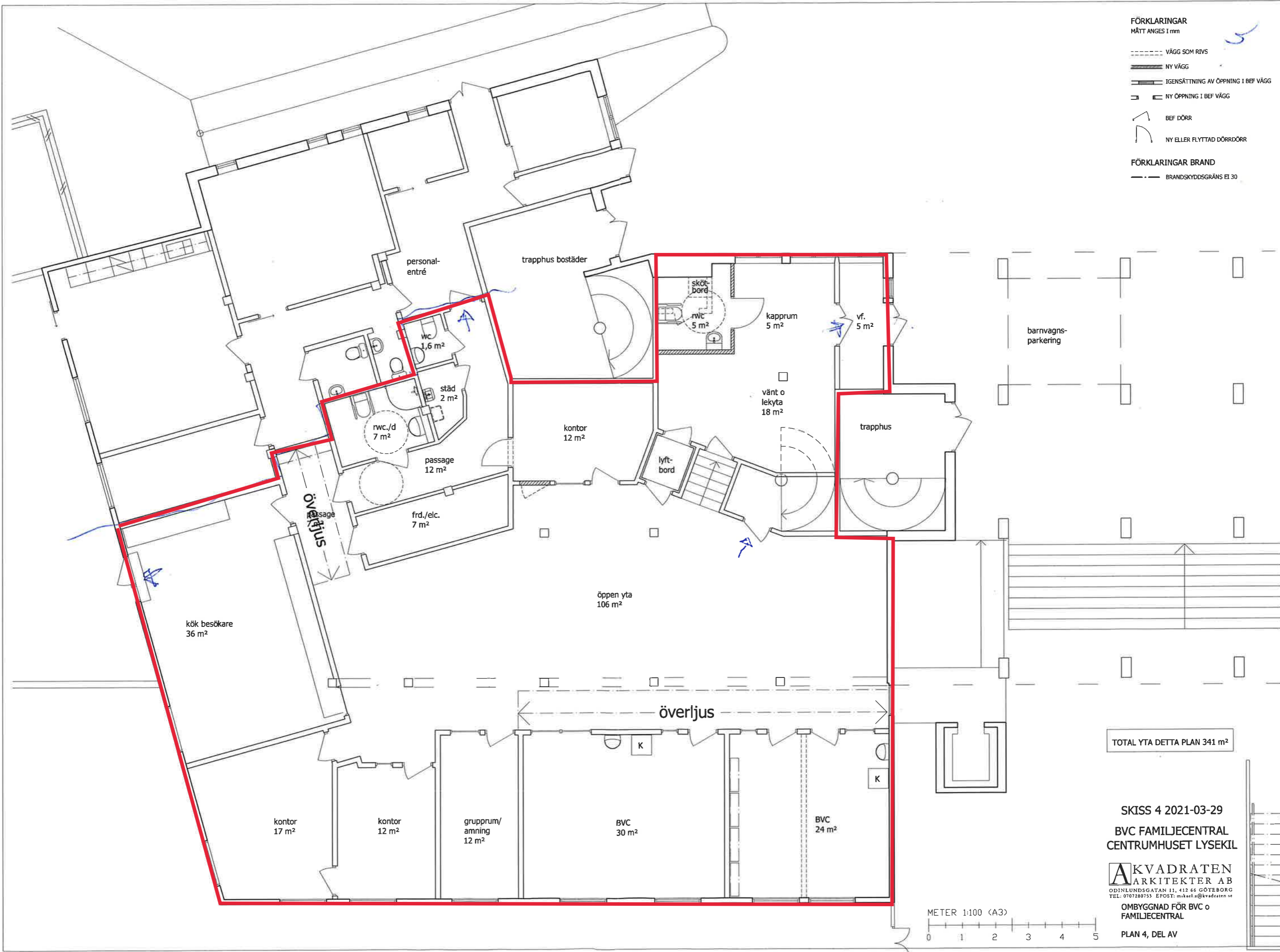
Underskrift	Ort/datum LYSEKIL 2021-05-17	Ort/datum LYSEKIL 2021-05-17	
	Hyresvärd	Hyresgäst	Personnr/orgnr
		Lysekil Kommun, Socialkontoret	212000-1389
	Centrumhuset i Lysekil AB	Hyresgäst	Personnr/orgnr

FÖRKLARINGAR
MÄTT ANGES I mm

- VÄGG SOM RIVS
- ===== NY VÄGG
- ===== IGENSÄTTNING AV ÖPPNING I BEF VÄGG
- ☐ NY ÖPPNING I BEF VÄGG
- ↗ BEF DÖRR
- ↖ NY ELLER FLYTTAD DÖRRDÖRR

FÖRKLARINGAR BRAND

- BRANDSKYDDSGRÄNS EI 30



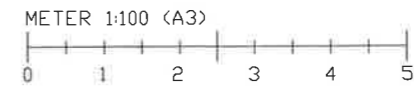
TOTAL YTA DETTA PLAN 341 m²

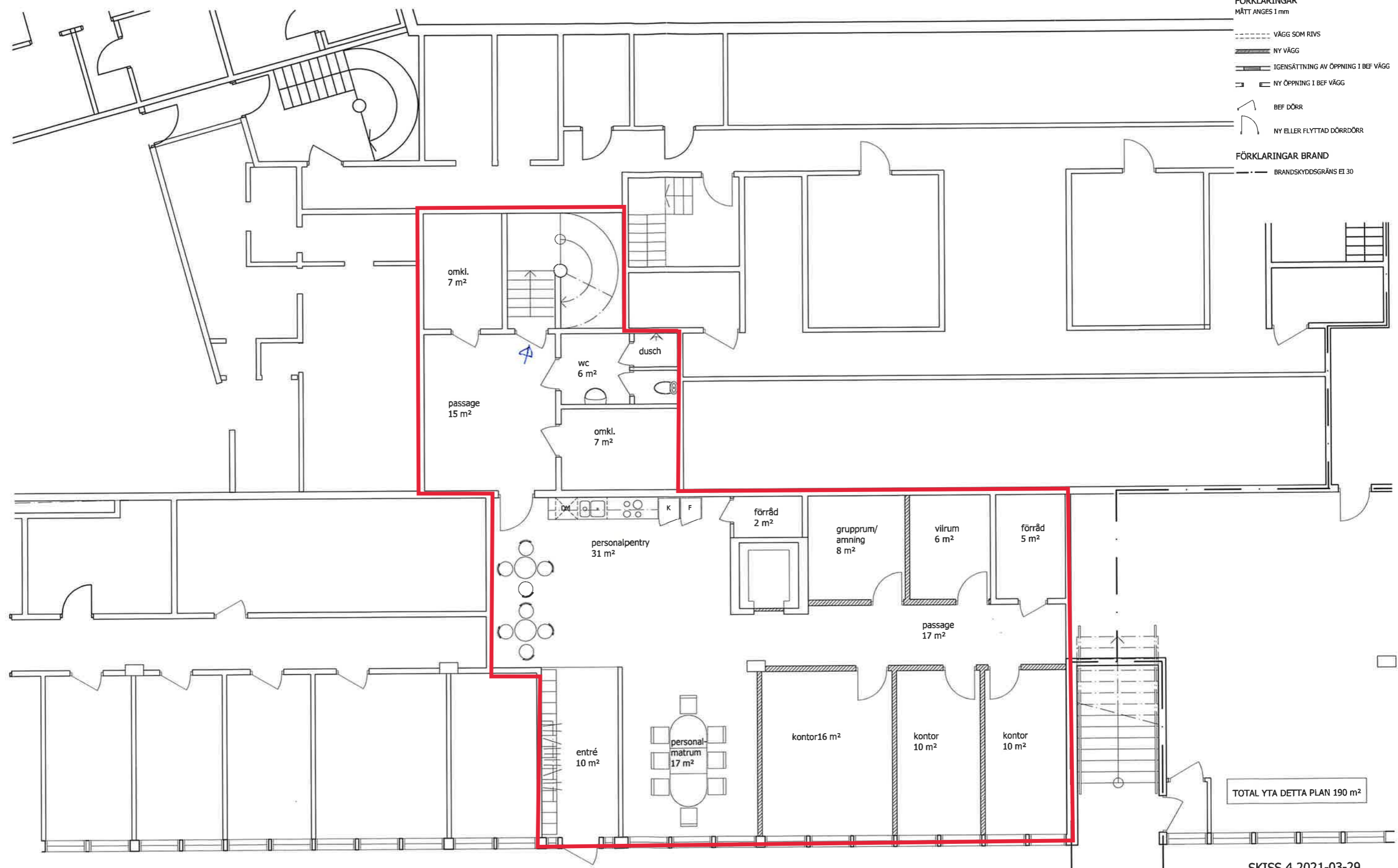
SKISS 4 2021-03-29
BVC FAMILJECENTRAL
CENTRUMHUSET LYSEKIL

AKVADRATEN
ARKITEKTER AB
ODINLUNDSGATAN 11, 412 66 GÖTEBORG
TEL: 0707280753 EPOST: mikael.a@kvadraten.se

OMBYGGNAD FÖR BVC o
FAMILJECENTRAL

PLAN 4, DEL AV



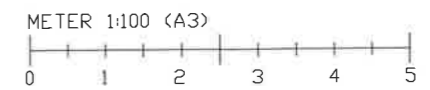


- FÖRKLARINGAR**
MÄTT ANGES I mm
- VÄGG SOM RIVS
 - NY VÄGG
 - IGENSÄTTNING AV ÖPPNING I BEF VÄGG
 - NY ÖPPNING I BEF VÄGG
 - ↗ BEF DÖRR
 - ↖ NY ELLER FLYTTAD DÖRRDÖRR

- FÖRKLARINGAR BRAND**
- BRANDSKYDDSGRÄNS EI 30

TOTAL YTA DETTA PLAN 190 m²

SKISS 4 2021-03-29
 BVC FAMILJECENTRAL/
 PERSONALUTRYMMEN
 CENTRUMHUSET LYSEKIL
AKVADRATEN
 ARKITEKTER AB
 ODINLUNDSGATAN 11, 412 66 GÖTEBORG
 TEL: 0797280753 EPOST: mikaela@akvadraten.se
 OMBYGGNAD FÖR BVC o
 FAMILJECENTRAL
 PLAN 3, DEL AV



§ 57

Dnr 2021-000236

Hyresavtal gällande Familjecentral i Lysekil

Sammanfattning

Arbetet med att organisera en familjecentral i Lysekil har pågått ett antal år. Arbetet har avstannat på grund av att man inte hittat någon lämplig lokal som passar verksamheten.

I samband med att lokaler i Centrumhuset friställts har diskussioner förts med den privata fastighetsägaren PM Fastigheter AB.

Samtliga parter, socialförvaltningen, Närhälsan (VG Region) samt Läkarhuset (Capio AB) har godkänt avtalsförslaget.

Den föreslagna lokalen omfattar två våningsplan med en större kvadratmeteryta, vilket innebär att hyreskostnaden är högre än den som låg till grund för beslutet i kommunfullmäktige om införande av familjecentral i Lysekil.

Lokalytan har ökat med 180 kvm och är totalt 530 kvm vilket är behövligt för den verksamhet som ska inrymmas där.

Hyreskostnaden delas mellan de tre parterna så att kommunen betalar 70% och de två vårdcentralerna betalar 15% vardera. Fördelningen utgår från nyttjad yta.

I budget finns 310 tkr för lokalhyra (totalt för befintlig lokal + tillskottet). Den nya hyran för kommunen blir 633 tkr, vilket innebär att det saknas 323 tkr i budget inför 2022.

Utöver själva hyreskostnaden tillkommer utökade kostnader för el, varme, vatten samt lokalvård. Totalt finns idag 52 tkr i budget för dessa kostnader.

Detta innebär att det behövs ett ekonomiskt tillskott motsvarande ca 610 tkr för att täcka kostnaden för föreslagen lokal och utökad drift vid start av planerad familjecentral i föreslagna lokaler 2022-01-01.

Kostnad för inventarier beräknas till 300 tkr.

Beslutsunderlag

Förvaltningens tjänsteskrivelse 2021-05-21

Utkast till hyresavtal

Ritning på anpassad lokal

Budgetunderlag drift familjecentral

Förslag till beslut på sammanträdet

Piotr Warta (SD): Avslag på alla tre punkter på grund av det oskäligen höga kostnader som det innebär och fastighetens skick.

Ann-Charlotte Strömwall (L): Återremittera ärendet på grund av att det under ärendets föredragning framkom flera frågor från politikerna som behöver besvaras vid ett extra socialnämndssammanträde.

Marie Lindgren (LP), Britt-Marie Kjellgren (K), Mårten Blomqvist (S), Ronny Hammargren (LP), Charlotte Wendel Lendin (S), Gunvor Andén (M) och Ricard Söderberg (S): Bifall till Ann-Charlotte Strömwalls förslag.

Justerare

E-signering:

A19C2B1F41686FA4E31EB7D7904894B4B6AAFE940

Utdragsbestyrkande



Beslutsgång

Ordföranden frågar nämnden om ärendet avgörs idag eller ska återremitteras, och finner att socialnämnden bifaller Ann-Charlotte Strömwalls förslag.

Socialnämndens beslut

Socialnämnden beslutar att återremittera ärendet på grund av att det under ärendets föredragning framkom flera frågor från politikerna som behöver besvaras vid ett extra socialnämndssammanträde.

Beslutet skickas till

Förvaltningschef

Justerare

E-signering:

A19C2B1F41686FA4E31EB7D7904894B4B6AAFE940

Utdragsbestyrkande

§ 63

Dnr 2021-000236

Hyresavtal gällande Familjecentral i Lysekil

Sammanfattning

Arbetet med att organisera en familjecentral i Lysekil har pågått i ett antal år, men har stannat av p.g.a. att man inte hittat en lokal som passar verksamheten.

I samband med att lokaler i Centrumhuset friställts genom avflyttning har diskussioner förts med den privata fastighetsägaren PM Fastigheter AB.

Fastighetsenheten har undersökt flera alternativ och projektgruppen har kommit fram till att detta är en bra lösning för Lysekils kommun.

Samtliga parter, Socialförvaltningen, Närhälsan (VG Region) samt Läkarhuset (Capio AB) har godkänt avgörande punkter i avtalsförslaget.

Då den föreslagna lokalen nu omfattar två våningsplan med en större kvadratmeteryta är också hyreskostnaden högre än den som låg till grund för beslutet i KF om införande av familjecentral i Lysekil. Lokalytan har ökat med 180 kvm och är totalt 530 kvm vilket var behövt för den verksamhet som ska inrymmas där.

Hyreskostnaden delas mellan de tre parterna så att kommunen betalar 70% och de två vårdcentralerna betalar 15% vardera. Fördelningen utgår från nyttjad yta.

I budget finns 310 tkr för lokalhyra (totalt för befintlig lokal + tillskottet). Den nya hyran blir för kommunen 633 tkr (70 % av hyran 887 tkr + 70 % av fastighetsskatt på 17 tkr) vilket innebär att det saknas 323 tkr i budget inför 2022.

Utöver själva hyreskostnaden tillkommer utökade kostnader för el, värme, vatten samt städning. Totalt finns idag 52 tkr i budet för dessa kostnader.

Totalt behövs ett ekonomiskt tillskott motsvarande ca 610 tkr för att täcka kostnaden för föreslagen lokal och utökad drift vid start av planerad familjecentral i föreslagna lokaler 2022-01-01.

Kostnad för inventarier beräknas till 300 tkr.

Beslutsunderlag

Socialnämndens tjänsteskrivelse 2021-06-18

Utkast till hyresavtal

Ritning över aktuell lokal efter anpassning

Budgetunderlag drift familjecentral

Förslag till beslut på sammanträdet

Ricard Söderberg (S): Bifall till förvaltningens förslag.

Philip Nordqvist (M) och Carina Holgersson (SD): Avslag på Ricard Söderbergs förslag.

Ändringsförslag att LysekilsBostäder kommer i dagsläget inte att utforma/bygga nya bostäder i fastigheten där Lysekils hemmet tidigare låg. En av anledningen är kostnaden för nyproduktion samt att Preemraffs tilltänkta utbyggnation inte blir av. Här har vi en fastighet som är fullt funktionsdugligt för att bedriva denna typ av

Justerare

E-signering:

D81C4FB78CE8777715420F13E7776465D659BD51F8

Utdragsbestyrkande



verksamhet. Entrén är väl anpassat med toaletter och kapprum, det finns även flera kontorsytor, samlingsrum och även ett mindre samlingsrum för kontorslandskap osv. Även om man på sikt vill bygga bostäder så finns det även möjligheter för en ombyggnation trots att familjecentralen ligger i fastigheten. Man kan ju även ifrån kommunens sida hitta möjligheter till att hyra Lysekils hemmet för flera kommunala verksamheter. Men den mest väsentliga delen är ju kostnaderna, vi ser en stor ekonomisk vinst för kommunen genom att hyra av vårt eget bostadsbolag. Kostnadseffekterna kommer till gagn för kommunens skattebetalare då Socialförvaltningen hyr av vårt eget kommunala bostadsbolag.

Förslag att socialnämnden beslutar enligt följande:

- Att socialförvaltningen får i uppdrag att utreda möjligheten att hyra den yta man behöver för att bedriva familjecentralen i gamla Lysekils hemmets lokaler
- Avslå samhällsbyggnadsförvaltningens hyresavtal med PM-fastigheter
- Att förvaltningen får i uppdrag att ta kontakt med Lysekils bostäder för att bereda ett färdigt förslag till nämnden i september 2021
- Att socialförvaltningen och fastighetsenheten tar fram ett hyresavtal tillsammans med Lysekils bostäder

Jäv

Förslaget från Moderaterna och Sverigedemokraterna stöds av Ronny Hammargren (LP) men under sammanträdet framkom det att han sitter i styrelsen för LysekilsBostäder AB och är därmed jävig. Ronny Hammargren lämnade därmed sammanträdet.

Beslutsgång

Ordförande ställer förslaget mot varandra och finner att socialnämnden beslutar enligt Ricard Söderbergs förslag.

Omröstning begärs

Socialnämnden godkänner följande beslutsgång.

Ja-röst till Ricard Söderbergs förslag.

Nej-röst till Philip Nordqvist m.fl. förslag.

Omröstningsresultat

Med 3 ja-röster, 3 nej-röster och 2 som avstod beslutar socialnämnden med ordförandes utslagsröst enligt Ricard Söderbergs förslag.

Justerare

E-signering:

D81C4FB78CE8777715420F13E7776465D659BD51F8

Utdragsbestyrkande



Om röstningsbilaga				
Ledamöter	Parti	Ja	Nej	Avstår
Ricard Söderberg	S	X		
Charlotte Wendel Lendin	S	X		
Britt-Marie Didriksson-Burscher	L			X
Ann-Charlotte Strömwall	L			X
Marie Lindgren	LP	X		
Philip Nordqvist	M		X	
Carina Holgersson	SD		X	
Britt-Marie Kjellgren	K		X	
Summa		3	3	2

Socialnämndens beslut

Socialnämnden beslutar att under förutsättning att nämnden tillförs ekonomisk kompensation för den ökade driftskostnaden från kommunfullmäktige, godkänna föreliggande hyresavtal och uppdrar åt förvaltningschef att teckna andrahandskontrakt med fastighetsenheten i enlighet med föreliggande hyresavtal.

Socialnämnden beslutar att hos kommunfullmäktige begära ekonomisk utökning av budgetram för den ökade kostnaden för start, drift samt inventarier för verksamheten avseende familjecentral i Lysekil.

Beslutet skickas till

Kommunfullmäktige
Samhällsbyggnadschefen
Fastighetschefen
Avdelningschef socialt stöd
Enhetschef Resursteamet
Förvaltningsekonom
Förvaltningschef socialnämnden

Reservation

Philip Nordqvist (M) och Carina Holgersson (SD): Anmäler skriftlig reservation.

Vi lämnar en skriftlig reservation på förvaltningens förslag om att avteckna hyresavtal med fastighetsenheten och PM-fastigheter.

Anledningen till reservationen är med anledning av vårt eget yrkande till nämnden samt att vi anser att man i största möjliga utsträckning ska gynna de kommundemensamma företagen i kommunen.

Justerare

E-signering:

D81C4FB78CE8777715420F13E7776465D659BD51F8

Utdragsbestyrkande

§ 162

Dnr 2021-000084

Information om uppföljning av tillsyn och begäran om handlingar gällande handläggning av ärenden som rör familjehemsplacerade barn vid socialnämnden i Lysekils kommun

Socialchef Eva Andersson och enhetschef för barn- och ungdomsenheten Ann-Catrin Waldén informerar om pågående tillsyn av socialnämndens handläggning av ärenden som rör familjehemsplacerade barn.

Ärendet kommer till socialnämnden under augusti/september för beslut om yttrande till inspektionen för vård och omsorg (IVO).

Socialnämndens arbetsutskotts beslut

Socialnämndens arbetsutskott tar del av informationen.

Justerare

E-signering:

E84E625A6FE18B584124AEB2B6D64971317230A8EA

Utdragsbestyrkande

Datum 2021-08-23 Dnr SON 2020-000451

Socialförvaltningen
Marianne Sandsten, 0523 - 61 33 33
marianne.sandsten@lysekil.se

Revidering av delegationsordningen för socialnämndens verksamhet

Sammanfattning

Delegationsordning för socialnämndens områden är senast reviderad 2020-08-26. Delegation innebär att nämnden överför rätten att fatta självständiga beslut till annan delegat. Delegationer ska vara förankrade i kommunallagen och socialtjänstlagen. Även domar från högre instanser ligger till grund för delegationer samt även den egna organisationen.

Ändring och tillägg i delegationsordningen är därför aktuell enligt följande:

- Delegationsnummer 6.4
-att akut återkalla beslut om tillfälliga alkoholtillstånd till att också gälla permanenta alkoholtillstånd
- Delegationsnummer 3.3.14
-att ändra delegat till Enhetschef i beslut att begära biträde av polis och i vissa fall kriminalvård
- Delegationsnummer 3.3.15
-att ändra delegat till Enhetschef i beslut att begära handräckning av polis och i vissa fall kriminalvård
- Ett tillägg i delegationen som avser ansökan om vård hos förvaltningsrätten enligt LVM enligt 11 § LVM där socialnämndens arbetsutskott ska vara delegat

Förslag till beslut

Socialnämnden beslutar fastställa ändringarna i delegationsordningen.

Ärendet

Delegationsordning för socialförvaltningens område är senast reviderad 2021-08-26. Delegation innebär att nämnden överför rätten att fatta självständiga beslut till annan delegat.

Delegationer skall vara förankrade i kommunallagen och socialtjänstlagen. Även domar från högre instanser ligger till grund för delegationer samt även den egna organisationen

Dessa förslag till ändringar och tillägg i delegationsordningen ligger i linje med ny rättspraxis och socialnämnden föreslås att fastställa ändringarna

Ändringar avser förteckning:

- 3.3.14 till delegat enhetschef
- 3.3.15 till delegat enhetschef

Ett tillägg i delegationen:

- 6.4 att även gälla akut återkalla beslut om alkoholtillstånd samt

En ny delegation i förteckning nr 4.3 som avser Insatser med stöd av LVM

- Att ansöka hos förvaltningsrätten om vård enligt LVM enligt 11 § LVM där socialnämndens arbetsutskott ska vara delegat

Eva Andersson
Förvaltningschef

Marianne Sandsten
Avdelningschef BoU

Bilaga/bilagor

Delegationsordning, reviderad 2020-08-26

Beslutet skickas till

Förvaltningschef
Avdelningschefer



Datum
2021-07-09

Dnr
SON 2021-000274

Avdelningen för verksamhetsstöd
Eva Edvinsson
eva.edvinsson@lysekil.se

Tjänsteskrivelse

Sammanfattning

Procapita har använts som verksamhetssystem från mitten av 1990-talet och fram till början av 2000-talet. Ingen konvertering har skett. Efter diskussion om att ansluta Procapita till e-arkiv, har utredningen visat att det är dyrt och resurskrävande. Beslut och daganteckningar som förts i verksamhetssystemet har tagits ut på papper och tillförs pappersakten. Socialnämnden beslutar att Procapita kan gallras i sin helhet, vilket görs av SML-IT. SML-IT meddelar skriftligen till Lysekils kommunarkiv och socialnämnd när gallringen är utförd.

Förslag till beslut

Socialnämnden beslutar att Procapita kan gallras i sin helhet, vilket görs av SML-IT.

Ärendet

Verksamhetssystemet Procapita har använts av verksamheter för äldre- och handikappomsorg, särskilda omsorger, hemsjukvård och individ- och familjeomsorgen sedan mitten av 1990-talet. Anteckningar och beslut som förts har tagits ut på papper och lagts i respektive personakt.

I början av 2000-talet köptes ett annat verksamhetssystem (Magnacura) in för att ersätta pro capita. Ingen konvertering mellan de olika systemen var möjlig. Man arbetade parallellt med två system. Nya anteckningar fördes enbart i Magnacura och pro capita övergick mer till "tittabehörighet". Någon uppgradering av nya versioner har inte skett av Procapita.

Lysekils kommun har ett e-arkiv och har fått frågan om att tillsammans med berörda kommuner att ansluta Procapita till e-arkivet.

Efter diskussion mellan arkivmyndigheten, socialtjänsten och SML-IT är förslaget att inte ansluta Procapita till e-arkivet utan istället gallra (förstöra) verksamhetssystemet pro capita.

SML-IT har varit i kontakt med leverantören av Procapita och för att det ska vara möjligt att kunna ansluta pro capita till e-arkivet är socialtjänsten tvungna att uppgradera till senaste version och den kostnaden beräknas till minst 200 000 kr.

Diskussion om att göra någon form av "engångsavställning" har diskuterats med leverantören av e-arkivet. Två lösningar har diskuterats. Det ena är en s.k. "pre-ingest" och det andra är "ETL". Bedömningen om att det är för tidskrävande och kostsamt för att göra en sådan engångsavställning.

Eftersom handläggare har skrivit ut daganteckningar och beslut på papper och lagt i personakt, gör Lysekils kommunarkiv den bedömningen att arkivlagens krav uppfylls.



Dnr

SON 2021-000274

Socialnämnden beslutar att Procapita kan gallras i sin helhet, vilket görs av SML-IT. SML-IT meddelar skriftligen till Lysekils kommunarkiv och socialnämnd när gallringen är utförd.

Eva Andersson
Förvaltningschef

Marianne Sandsten
Avdelningschef mottagning och utredning

Beslutet skickas till

Arkivarie
Förvaltningschef
Avdelningschefer
Hans Gunnarsson, SML-IT



Datum
2021-08-23

Dnr
SON 2021-000317

Socialförvaltningen
Marianne Sandsten, 0523 - 61 33 33
marianne.sandsten@lysekil.se

Information - Lagändring att förebygga våld i nära relationer

Sammanfattning

Ny lagstiftning från 1 augusti 2021 som ger socialtjänsten ökad möjlighet att verka för att personer som utsätter närstående för våld ska ändra sitt beteende. Regeringens ambition är ett mer proaktivt förhållningssätt och att främja utvecklingen av effektiva åtgärder för att förhindra både att våld utövas och att våld upprepas.

Socialnämnden får ansvar att arbeta för att personer som utsätter eller har utsatt närstående för våld eller andra övergrepp ska ändra sitt beteende.

Förslag till beslut

Socialnämnden tar del av informationen.

Ärendet

Regeringen beslutade 2016 om en strategi för att förebygga och bekämpa mäns våld mot kvinnor. Det visade sig dock att ansträngningarna hittills har tenderat att hantera våldets konsekvenser istället för dess orsaker. Regeringens ambition är därför nu att verka för ett mer proaktivt förhållningsätt och att mer fokus bör läggas på den som utövar våldet. Socialnämnden bör avgöra vilken insats som ska ges med hänsyn till den enskildes förutsättningar och behov baserat på risken för återfall och individens mottaglighet.

I förarbetena till aktuell lagändring innebär att socialnämnden särskilt ska beakta att kvinnor som är- eller har varit utsatta för våld kan behöva hjälp och stöd. Regeringen betonar att det är angeläget att i större utsträckning uppmärksamma barns situation när det förekommer våld i barnets närmiljö. Det uttalas att socialtjänsten har ett ansvar för att ta ett helhetsgrepp och se till att familjen får den hjälp och det stöd som behövs.

Mot den bakgrunden anser regeringen att socialnämnden bör ha ett större fokus än idag på de personer som utsätter närstående för våld eller andra övergrepp. Det innebär att socialtjänsten bör utveckla stöd som syftar till att förändra beteende och förhindra att de fortsätter att utsätta sina närstående för våld.

Därför föreslår regeringen att det införs en bestämmelse i socialtjänstlagen (5 kap.11 §a) om att socialtjänsten ska verka för att den som utsätter eller har utsatt närstående för våld eller andra övergrepp ska ändra sitt beteende. Lagändringen börjar gälla 1 augusti 2021

Eva Andersson
Förvaltningschef

Marianne Sandsten
Avdelningschef MoU



Beslutet skickas till

Förvaltningschef
Avdelningschefer



Anmälningssärende till socialnämnden 2021-08-31

Dnr 2021-000028

Utskriftsdatum:
2021-08-24

Ärendemening: Information om avvikelser - lex Sarah, lex Maria och synpunkter/klagomål - Socialnämnden 210831

Namn:

Beskrivning:

lex Sarah rapport med utredning och underrättelse om beslut till målsägare - 2021-000276

Namn:

Socialförvaltningen

Beskrivning:

lex Sarah rapport med anmälan till IVO - 2021-000203

Namn:

Socialförvaltningen

Beskrivning:

lex Sarah rapport med utredning - 2021-000168

Namn:

Socialförvaltningen

Beskrivning:

lex Sarah rapport med utredning - 2021-000114

Namn:

Socialförvaltningen

Beskrivning:

lex Sarah rapport med utredning - 2021-000116

Namn:

Socialförvaltningen

Beskrivning:

Utredning av inkomsten lex Sarah-rapport avseende allvarliga och/eller risk för allvarliga missförhållanden i verksamheten, utredningsgruppen barn- och ungdomsenheten - Sekretessprövning enl. OSL

Namn:

Socialförvaltningen

Beskrivning:

Utredning av inkomsten lex Sarah-rapport avseende allvarliga och/eller risk för allvarliga missförhållande i verksamheten - Mottagningsteamet Barn- och Ungdomsenheten



Redovisning av delegationsbeslut

Socialnämnden 2021-08-31

Dnr 2021-000008

Utskriftsdatum:
2021-08-24

Ärendemening: Redovisning av delegationsbeslut 210831

Namn:

Beskrivning:

Anmälan av ordförandebeslut fattat 210723 - Omplacering enligt 11 § LVU

Namn:

Socialförvaltningen

Beskrivning:

Protokoll - Socialnämndens arbetsutskott 2021-06-07 §§ 103-123

Namn:

Socialnämndens arbetsutskott

Beskrivning:

Protokoll - Socialnämndens arbetsutskott 2021-06-30 §§ 124-134

Namn:

Socialnämndens arbetsutskott

Beskrivning:

Protokoll - Socialnämndens arbetsutskott 2021-07-08 §§ 135-139

Namn:

Socialnämndens arbetsutskott

Beskrivning:

Protokoll - Socialnämndens arbetsutskott 2021-07-22 §§ 140-149

Namn:

Socialnämndens arbetsutskott

Beskrivning:

Protokoll - Socialnämndens arbetsutskott 2021-07-28 § 150

Namn:

Socialnämndens arbetsutskott

Beskrivning:

Protokoll - Socialnämndens arbetsutskott 2021-08-12 §§ 151-162

Namn:

Socialnämndens arbetsutskott

Beskrivning:

Delegationsbeslut juli 2021- vuxna

Namn:

Socialförvaltningen

Beskrivning:

Delegationsbeslut juli 2021 - BoU

Namn:

Socialförvaltningen

Beskrivning:

Delegationsbeslut - Avgifter juli 2021

Namn:

Socialförvaltningen

Beskrivning:

Delegationsbeslut LSS SOL juli 2021

Namn:

Socialförvaltningen

Beskrivning:

Delegationsbeslut avgifter juli 2021

Namn:

Socialförvaltningen

Beskrivning:

Anmälan av beslut från ordförande

Namn:

Socialförvaltningen

Beskrivning:

Delegationsbeslut avgifter juni1

Namn:

Socialförvaltningen

Beskrivning:

Delegationsbeslut BoU

Namn:

Socialförvaltningen

Beskrivning:

Delegationsbeslut Vux

Namn:

Socialförvaltningen

Beskrivning:

Delegationsbeslut LSS SOL juni

Namn:

Socialförvaltningen

Beskrivning:

Delegationsbeslut juni avgifter

Namn:

Socialförvaltningen

Beskrivning:

Delegationsbeslut avgifter juni



LYSEKILS
KOMMUN

Sammanställning – Inkomna skrivelser, beslut och domar – Socialnämnden 210831

Dnr 2021-000018

Utskriftsdatum:
2021-08-24

Ärendemening: Anmälan av inkomna skrivelser, beslut och domar - Socialnämnden 210831

Namn:

Beskrivning:

Dom 2021-07-29 - mål 4522-21 - Klagande socialnämnden - Motpart 1. 2. - Överklagat avgörande Förvaltningsrätten i Göteborgs dom den 14 juli 2021 i mål nr 8455-21 - Saken Umgängesbegränsning vid vård av unga - Sekretessprövning enl. OSL

Namn:

Kammarrätten i Göteborg

Beskrivning:

Dom 2021-07-27 - mål nr 7423-21 - Klagande 1. 2. - Motpart Socialnämnden i Lysekils kommun - vårdnadshavare, den unge - Saken Beredande av vård enligt lagen (1990:52) med särskilda bestämmelser om vård av unga, LVU- Sekretessprövning enl. OSL

Namn:

Förvaltningsrätten i Göteborg

Beskrivning:

Protokoll 2021-07-22 - Mål nr. 4522-21 - Överklagat avgörande - Förvaltningsrätten i Göteborgs dom 2021-07-14 i mål nr 8455-21 - nu fråga om inhibition

Namn:

Kammarrätten i Göteborg

Beskrivning:

Dom 2021-07-14 - mål nr 8455-21 - Klagande 1. 2. - Motpart Socialnämnden i Lysekils kommun - överklagat socialnämndens arbetsutskotts i Lysekils kommun beslut 2021-06-30, § 133 och § 134 - Saken Umgängesbegränsning enligt lagen (1990:52) med särskilda bestämmelser om vård av unga, LVU - Förvaltningsrätten undanröjer besluten om umgängesbegränsning - Bilaga Meddelande om delgivning - Sekretessprövning enl. OSL

Namn:

Förvaltningsrätten i Göteborg

Beskrivning:

Beslut 2021-06-24 - Mål nr 7423-21 - Underställande myndighet Socialnämnden i Lysekils kommun - Parter 1. vårdnadshavare., offentligt biträde, vårdnadshavare 2., offentligt biträde - Saken Omedelbart omhändertagande enligt lagen (1990:52) med särskilda bestämmelser om vård av unga, LVU - Förvaltningsrätten fastställer det underställda beslutet - Sekretessprövning enl. OSL

Namn:

Förvaltningsrätten i Göteborg

Beskrivning:

Beslut 2021-07-23, mål nr 4485-21 - Klagande Socialnämnden i Lysekils kommun, Part enskild person - Saken Överklagat Förvaltningsrätten i Göteborgs dom den 30 juni 2021 i mål nr 7615-21 - Sekretessprövning enl. OSL

Namn:

Kammarrätten i Göteborg

Beskrivning:

Dom 2021-08-05 - mål nr 8721 - sökande Socialnämnden i Lysekils kommun - part enskild person - Saken Beredande av vård enligt lagen (1988:870) om vård av missbrukare i vissa fall, förkortad LVM - Sekretessprövning enl. OSL

Namn:

Förvaltningsrätten i Göteborg

Beskrivning:

Beslut 2021-07-22, mål nr 8721-21 - Underställande myndighet Socialnämnden i Lysekils kommun, Part enskild person, offentligt biträde - Saken Omedelbart omhändertagande enl. lagen om vård av missbrukare i vissa fall, LVM - Sekretessprövning enl. OSL

Namn:

Förvaltningsrätten i Göteborg

Beskrivning:

Dom 2021-07-23 - mål nr 4564-21 - Klagande - Motpart Socialnämnden i Lysekils kommun - överklagat socialnämndens beslut 2021-07-22 - Saken Omedelbart omhändertagande för vård av missbrukare - Kammarrätten avslår överklagandet - Sekretessprövning enl. OSL

Namn:

Kammarrätten i Göteborg

Beskrivning:

Lysekils kommuns rutin för eldningsförbud

Namn:

Kommunstyrelseförvaltningen

Beskrivning:

Remiss - Begäran om yttrande över anmälan till JO, klagomål mot socialnämnden i Lysekils kommun gällande handläggningen av individärende - dnr 1762-2021 - Sekretessprövning enl. OSL

Namn:

JO, Justitieombudsmannen, Riksdagens ombudsmän

Beskrivning:

Dom 2021-06-30 - mål nr 7615-21 - Klagande - Motpart Socialnämnden i Lysekils kommun - överklagat socialnämndens beslut 2021-05-31 - Saken Bistånd enligt socialtjänstlagen (2001:453), SoL - Förvaltningsrätten upphäver det överklagade beslutet - Sekretessprövning enl. OSL

Namn:

Förvaltningsrätten i Göteborg

Beskrivning:

LKF 2021-06-23, § 79 - Likabehandlingsplan med aktiva åtgärder för personal och politiker

Namn:

Kommunfullmäktige

Beskrivning:

LKF 2021-06-23, § 78 - Riktlinjer och handlingsplan om alkohol, droger och spelmissbruk

Namn:

Kommunfullmäktige

Beskrivning:

LKF 2021-06-23, § 77 - Regler för pension i Lysekils kommun

Namn:

Kommunfullmäktige

Beskrivning:

LKF 2021-06-23, § 76 - Regler om utförande av eldningsförbud i Lysekils kommun

Namn:

Kommunfullmäktige

Beskrivning:

LKF 2021-06-23, § 72 - Budget 2022 och plan 2023-2024 för Lysekils kommun

Namn:

Kommunfullmäktige

Beskrivning:

Föreläggande om yttrande - Mål nr 7636-21 - Parter Klagande ./ Lysekils kommun - målet gäller laglighetsprövning enligt kommunallagen - överklagat beslut om jäv i Lysekils socialnämnd 2021-06-14, § 63

Namn:

Förvaltningsrätten i Göteborg

Beskrivning:

Dom 2021-06-30 - mål nr 3816-21 - Klagande Vårdnadshavare, ombud och offentligt biträde - Motparter 1. Socialnämnden i Lysekils kommun, 2. Vårdnadshavare, offentligt biträde, 3. Den unga, ställföreträdare och offentligt biträde - Överklagat avgörande Förvaltningsrätten i Göteborgs beslut 2021-06-24 i mål nr 7423-21 - Saken Omedelbart omhändertagande för vård av unga, LVU - Kammarrätten avslår överklagandet - Sekretessprövning enl. OSL

Namn:

Kammarrätten i Göteborg

Beskrivning:

Dom 2021-06-24 - mål nr 2749-21 - Klagande vårdnadshavare, ombud och offentligt biträde, Motparter 1. Socialnämnden i Lysekils kommun, 2. De unga, ställföreträdare och offentligt biträde - överklagat förvaltningsrätten i Göteborgs dom 20210506 i mål nr 3957-21 - Saken Beredande av vård av unga, LVU - Kammarrätten avslår överklagandet - Sekretessprövning enl. OSL

Namn:

Kammarrätten i Göteborg

Beskrivning:

Underrättelse om tillfälle till yttrande - Parter Klagande ./ Lysekils kommun, socialnämnden - målet gäller bistånd enligt socialtjänstlagen - Mål nr 6815-21 - Sekretessprövning enl. OSL
