

**Tid och plats:** tisdagen den 24 augusti 2021 kl 09.00 i Kommunfullmäktigesalen och på Teams

**Ordförande:** Lars Björnelid

**Sekreterare** Madelene Johansson

*Öppet sammanträde, utom i de punkter som markerats med ”sluten del” eller där ordföranden så beslutar.*

### **Ärende**

---

- Upprop och val av justerare Avalon Falcon
- 1. Fastställande av dagordning  
Dnr 2021-000020
- 2. Muntlig information på samhällsbyggnadsnämnden  
Dnr 2021-000085
- 3. Månadsrapport juni 2021  
Dnr 2021-000073
- 4. Kulturmiljöprogram  
Dnr 2021-000446
- 5. Revisionsrapport - Granskning av intern kontroll av inköp och upphandling gällande entreprenader och konsulter vid större kaj- och bryggprojekt  
Dnr 2021-000314
- 6. Remiss på motion från Maria Granberg (MP) om inrättande av naturreservat med friluftsområde i området Fiskebäck-Tronebacken, Lyse-Fiskebäck 2:10, Lysekils kommun  
Dnr 2021-000132
- 7. Remiss på medborgarförslag - Utarbeta ett förslag på hastighetsbegränsningar för fritidsbåtarna i området Lysekil - Fiskebäckskil  
Dnr 2021-000096
- 8. Regler för hemmahamnar och gästhamnar i Lysekils kommun  
Dnr 2021-000530
- 9. Taxor hamnenheten 2022  
Dnr 2021-000531
- 10. Lokal trafikföreskrift Västra kajen, Grundsund  
Dnr 2021-000549
- 11. Specialistkunskap gällande markavvattning och dagvattenhantering  
Dnr 2021-000558
- 12. Tillsynsärende avseende långtidsuppställda husvagnar på fastigheten Skaftö-Berg xxxx  
Dnr 2021-000517

13. Ansökan om bygglov för tillbyggnad av fritidshus samt fasadändring och marklov för ändrad marknivå på fastigheten Skaftö-Fiskebäck xxxx  
Dnr 2021-000519
14. Ansökan om bygglov för tillbyggnad, höjning av tak på padelhall på fastigheten Gamlestan xxxx  
Dnr 2021-000337
15. Ansökan om förlängt bygglov för tillbyggnad på fastigheten Skaftö-Fiskebäck xxxx  
Dnr 2021-000520
16. Ansökan om bygglov för nybyggnad av komplementbyggnad på fastigheten Finnsbo xxxx  
Dnr 2021-000541
17. Ansökan om förlängning av tidigare beviljat förhandsbesked (2010/1602) för enbostadshus på fastigheten Torgestad xxxx  
Dnr 2021-000248
18. Ansökan om förhandsbesked avseende nybyggnad av enbostadshus på fastigheten Ingalsröd xxxx  
Dnr 2021-000523
19. Ansökan om förhandsbesked avseende nybyggnad av fritidshus på tilltänt avstyckning på fastigheten Bräcke xxxx  
Dnr 2021-000524
20. Ansökan om förhandsbesked för tilltänt avstyckning på fastigheten Stuveröd xxxx  
Dnr 2021-000526
21. Exploateringsavtal för detaljplan Södra Stockevik, Grönskult 1:42 m.fl. Skaftö, Lysekil  
Dnr 2021-000529
22. Godkännande av granskningsutlåtande och antagande av detaljplan för Grönskult 1:42 m.fl, södra Stockevik  
Dnr 2021-000527
23. Information från förvaltningschef och ordförande  
Dnr 2021-000019
24. Redovisning av delegationsbeslut 2021-08-24  
Dnr 2021-000015
25. Redovisning av anmälningsärenden 2021-08-24  
Dnr 2021-000006

## **Val av justerare**

---

Förslag att justera dagens protokoll är Avalon Falcon

## **1 Fastställande av dagordning**

---

## 2. Muntlig information på samhällsbyggnadsnämnden

### Ärende

### Klockan

	Ärende	Föredragare och hålltider
1.	Månadsuppföljning juni 2021	Mikael Johansson KI 09.00-09.10
2.	Kulturmiljöprogram – omedelbar justering	Anna Wigell/ Mikael Johansson KI 09.10-09.20
3.	Yttrande till revisionen om granskning av intern kontroll av inköp och upphandling gällande entreprenader och konsulter vid större kaj- och byggprojekt	Mikael Johansson/ Linda Wising KI 09.20-09.30
4.	Remissvar på motion från Maria Granberg (MP) om inrättande av naturreservat med friluftsområde i området Fiskebäck-Tronebacken, Lysekils kommun	Mikael Johansson/ Linda Wising KI 09.30-09.50
5.	Remiss på medborgarförslag - Utarbeta ett förslag på hastighetsbegränsningar för fritidsbåtarna i området Lysekil - Fiskebäckskil	Ellinor Jensen KI 10.10-10.20
6.	Regelverk för hemmahamnar och gästhamnar i Lysekils kommun	Ellinor Jensen KI 10.20-10.40
7.	Taxor hamnenheten 2022	Ellinor Jensen KI 10.40-11.00
8.	Lokal trafikföreskrift Västra kajen i Grundsund	Magnus Eriksson KI 11.00-11.10
9.	Specialistkunskap gällande markavvattning och dagvattenhantering	Margareta Govik KI 11.10-11.40
10.	Detaljplanering	Anna Wigell KI 11.40-11.50

### **3. Månadsrapport juni 2021 samhällsbyggnadsnämnden**

#### **Sammanfattning**

Per juni månad finns inget att rapportera och prognosen på +0,3 mnkr ligger oförändrat. Resultatet per juni är +1,1 mkr mot budget.

Intäkter för husbilar och småbåtshamnar ligger lite högre än föregående år och det är enligt budget.

Sommaren har bjudit på några rejäla skyfall med översvämningar och vattenskador. Inget har dock fallit ut som kostnader ännu. Förvaltningen har dock en liten budget för reparationer och det är inte säkert att detta skulle spräcka budgeten.

#### **Förslag till beslut**

Samhällsbyggnadsnämnden godkänner månadsrapport för juni 2021 för samhällsbyggnadsnämnd.

#### **4. Svar på återremiss om revidering av kulturmiljöprogram**

##### **Sammanfattning**

Kommunstyrelsen beslutade 2021-05-05 att återremittera förslaget till revidering av Kulturmiljöprogram till samhällsbyggnadsnämnden med hänvisning till att programmet kan innebära konsekvenser för bygglov på utpekade områden i kulturmiljöprogrammet. Förvaltningens rekommendation är att samhällsbyggnadsnämndens svarar kommunstyrelsen att man inte har något att invända mot ett antagande av reviderat kulturmiljöprogram.

##### **Förslag till beslut**

Samhällsbyggnadsnämnden beslutar att man inte har något att invända mot ett antagande av kulturmiljöprogrammet.

## **5. Yttrande till revision om granskning av intern kontroll av inköp och upphandling gällande entreprenader och konsulter vid större kaj- och byggprojekt**

### **Sammanfattning**

PwC har på uppdrag av Lysekils kommuns förtroendevalda revisorer genomfört en granskning av inköps- och upphandlingsprocessen. Granskningens syfte är att bedöma om kommunstyrelsen och samhällsbyggnadsnämnden genomför inköp och upphandlingar av kaj- och bryggprojekt med en tillräcklig intern kontroll.

Granskningen påvisar att det finns brister inom följande punkter

- Delegationsordning,
- att ekonomistyrningsprinciper inte följs,
- brister i investeringsprocessen,
- otydligheter i gränsdragning mellan kommunstyrelse och samhällsbyggnadsnämnd.

### **Förslag till beslut**

Samhällsbyggnadsnämnden beslutar att översända förvaltningens tjänsteskrivelse som sitt eget yttrande till kommunrevisionen.

## **6. Remissvar på motion från Maria Granberg (MP) om inrättande av naturreservat med friluftsområde i området Fiskebäck-Tronebacken, Lyse-Fiskebäck 2:10**

### **Sammanfattning**

Maria Granberg (MP) har i en motion 2021-01-18 lämnat förslag på att inrätta ett kommunalt naturreservat i Fiskebäck-Tronebacken, Lyse-Fiskebäck 2:10, för naturvård och rekreation. Förslag på att en ny naturinventering genomförs som ska ligga till grund för områdets skötselplan.

Motionären ger också uppdrag åt kommunstyrelsen och samhällsbyggnadsnämnden att utreda de målkonflikter som uppstår i samband med den föreslagna etableringen av bostadsområdet Norra Tronebacken i förhållande till miljömålen, hållbarhetsmålen i Agenda 2030 samt de föreskrifter som anges i den antagna Grönstrategi.

Samhällsbyggnadsförvaltningen har tagit fram ett förslag till detaljplan för bostäder i Norra Tronebacken, Lyse-Fiskebäck 2:10 m fl. sydost om bostadsområdet Torpet.

Samhällsbyggnadsnämnden beslutade för egen del att godkänna detaljplanen 2020-12-17, § 236. Kommunfullmäktige antog detaljplan 2021-02-10, § 7. Detaljplanen syftar till att möjliggöra utbyggnad av 70–100 bostäder.

### **Förslag till beslut**

Samhällsbyggnadsnämnden föreslår kommunfullmäktige besluta att avslå motionen om att inrätta ett kommunalt naturreservat i Fiskebäck-Tronebacken samt Lyse-Fiskebäck.



## **7. Remissvar på medborgarförslag gällande hastighetsbegränsning för fritidsbåtar i området Lysekil - Fiskebäckskil**

### **Sammanfattning**

I ett medborgarförslag föreslås att Lysekils kommun utarbetar ett förslag på hastighetsbegränsningar för fritidsbåtar i området Lysekil – Fiskebäckskil.

En hastighetsbegränsning på 15 knop inrättades av Länsstyrelsen i området mellan Lysekil och Fiskebäckskil på begäran av Lysekils kommun för ca 30 år sedan. Anledningen var då buller och påverkan på miljön. Den rådande hastighetsbegränsning har efter beslut av Länsstyrelsen upphört att gälla från och med den 9 mars 2020. Länsstyrelsens argument är att det saknas skäl till hastighetsbegränsning utifrån sjösäkerhetsskäl, skydd av djurliv eller bullerföroreningar.

Kommunstyrelsen beslutade 2021-01-27 att remittera medborgarförslaget till samhällsbyggnadsnämnden för yttrande.

### **Förslag till beslut**

Samhällsbyggnadsnämnden föreslår kommunfullmäktige besluta att medborgarförslaget ska anses vara besvarat i enlighet med förvaltningens tjänsteskrivelse.

## **8. Regler för hemmahamnar och gästhamnar i Lysekils kommun**

### **Sammanfattning**

Det finns ett behov av att uppdatera och modernisera regelverket för småbåtshamnar och gästhamnar. Nuvarande regelverk är från 2013 och taxorna har inte uppdaterats sedan 2015 samt att några regler för gästhamnarna finns inte med överhuvudtaget i den versionen. Dessutom behöver både regelverket anpassas till att hamnarna nu organiseras under den nya hamnenheten.

Hamnenheten har därför jobbat igenom regelverket och gjort erforderliga ändringar. De största ändringarna innefattar förlängning av sommarsäsongen, förtydligande av vad som gäller för användning av el och vatten, införande av regler för gästhamnar och husbilar, samt införande av indexreglering av taxorna.

### **Förslag till beslut**

Samhällsbyggnadsnämnden beslutar att anta bifogade regler för hemmahamnar och gästhamnar i Lysekils kommun.

## **9. Taxor hamnenheten 2022**

### **Sammanfattning**

Det finns ett behov av att uppdatera och taxorna för småbåtshamnar och gästhamnar. Nuvarande taxor har inte uppdaterats sedan 2015 med undantag för gästhamnstaxorna. Dessutom behöver taxor anpassas till att hamnarna nu organiseras under den nya hamnenheten.

Hamnenheten har därför jobbat igenom taxorna och gjort erforderliga ändringar. De största ändringarna innefattar indexreglering av taxorna och höjning av gästhamnstaxan i högsäsong.

Hamnenheten föreslår också att ytterligare genomgång och förenkling av taxorna ska göras inför 2023.

### **Förslag till beslut**

Samhällsbyggnadsnämnden förslår kommunfullmäktige besluta att anta taxor för hamnenheten 2022.

Samhällsbyggnadsnämnden beslutar att ytterligare översyn av taxorna ska göras inför 2023 för att förenkla taxorna och göra dem mer lättförståeliga.

## **10. Lokal trafikföreskrift om förbud mot fordonstrafik på Västra Kajen i Grundsund**

### **Sammanfattning**

En lokal trafikföreskrift som förbjuder trafik med fordon (undantagen cykel och moped klass 2) enligt bifogad karta föreslås på Västra kajen i Grundsund då området inte är avsett för detta enligt detaljplan.

### **Förslag till beslut**

Samhällsbyggnadsnämnden beslutar att godkänna redovisat förslag om Lokal trafikföreskrift mot trafik med fordon, undantagen cykel och moped klass 2, på Västra kajen i Grundsund.

## **11. Specialistkunskap gällande markavvattning och dagvattenhantering**

### **Sammanfattning**

Områden i Lysekils kommun drabbades hårt i det regnoväder som kom den 30:e juli. Enskilda vägar rann bort, fastighetsägare och verksamhetsutövare fick mycket förstört av inträngande vatten.

För att tillgodose behovet av ett väl underbyggt underlag i ämnet inför beslut som ska tas gällande frågor kring dagvattenhantering och markavvattning, behöver förvaltningen specialistkunskap som idag inte finns inom förvaltningen.

Det gäller kunskap kring naturvärden och markavvattning. Juridiska frågor kring ansvar för bebyggelse i drabbade områden men också som utbildare för våra medarbetare som ska hantera dagliga frågor av denna karaktär.

### **Förslag till beslut**

Samhällsbyggnadsnämnden beslutar att inom befintlig ram ge förvaltningen i uppdrag att gå vidare med uppdraget i enlighet med tjänsteskrivelsen.

## **12. Tillsynsärende avseende långtidsuppställda husvagnar på fastigheten Skaftö-Berg XXXX**

### **Sammanfattning**

Ärendet avser tillsynsärende för långtidsuppställda husvagnar. 2021-03-11 inkom en anmälan till samhällsbyggnadsförvaltningen gällande tre långtidsuppställda husvagnar på fastigheten Skaftö-Berg xxx. Husvagnarna bedöms som bygglovspliktiga byggnader. Bygglov kan inte ges i efterhand.

Samhällsbyggnadsnämnden ska därför ingripa och se till att husvagnarna tas bort. Förvaltningens förslag till beslut är att förelägga fastighetsägaren att ta bort två av husvagnarna inom två månader. För den tredje husvagnen finns ingen möjlighet att kräva någon rättelse på grund av preskriptionen.

### **Förslag till beslut**

1. Samhällsbyggnadsnämnden beslutar att fastighetsägaren till Lysekil Skaftö-Berg xxx, xxx, xxx, xxx xxx, (xxxxxx) föreläggs med stöd av 11 kap. 20 § plan- och bygglagen (2010:900), PBL att vidta rättelse genom att senast två månader efter att beslutet har delgetts ha tagit bort husvagnarna 1 och 2 från platserna markerade på situationsplan.
2. Samhällsbyggnadsnämnden beslutar att beslutet enligt punkten 1 ska gälla omedelbart enligt 11 kap. 38 § PBL trots att beslutet inte vunnit laga kraft.
3. Samhällsbyggnadsnämnden beslutar att föreläggandet enligt punkten 1 ska med stöd av 11 kap. 37 §, PBL förenas med ett löpande vite om 10 000 kronor för varje månad som rättelse inte utförs. Innebärande vite om 10 000 kronor om rättelse inte är utfört en månad efter att beslutet delgetts, 20 000 kronor om rättelse inte är utfört två månader efter att beslutet delgetts, 30 000 kronor om rättelse inte är utfört två månader efter att beslutet delgetts, osv.
4. Samhällsbyggnadsnämnden beslutar att enligt 11 kap. 32 a § PBL förbjuds varaktig uppställning av husvagnar inom hela fastigheten Skaftö-Berg xxx

### **13. Ansökan om bygglov för tillbyggnad av fritidshus samt fasadändring och marklov för ändrad marknivå på fastigheten Skaftö-Fiskebäck XXXX**

#### **Sammanfattning**

Ansökan avser fasadändring genom upptagande av gavelfönster mot nordost. Förvaltningens förslag till beslut är att ansökan ska avslås då bedömningen är att det stora gavelfönstret har en förvanskande effekt på byggnaden och att dess utformning är främmande för husets ursprungstid.

#### **Förslag till beslut**

Samhällsbyggnadsnämnden beslutar att avslå ansökan med stöd av 9 kap. 31 och 35 § plan och bygglagen (2010:900), PBL.

## **14. Ansökan om bygglov för tillbyggnad, höjning av tak på padelhall på fastigheten Gamlestan XXXX**

### **Sammanfattning**

Ansökan avser tillbyggnad genom höjning av hall för padeltennis. Föreslagen byggnadshöjd och nockhöjd är förenlig med gällande detaljplan men byggnaden har så kallat planstridigt utgångsläge då den till stor del är placerad på mark som inte får bebyggas. Även om den tidigare avvikelsen kan anses godtagen är det förvaltningens bedömning att då den nya tillbyggnaden till nära hälften är placerad på mark som inte får bebyggas kan detta inte ses som en liten avvikelse och bygglov kan därför inte ges. Förvaltningens förslag till beslut är att ansökan ska avslås.

### **Förslag till beslut**

Samhällsbyggnadsnämnden beslutar att ansökan ska avslås med stöd av 9 kap. 31 b § plan och bygglagen (2010:900), PBL.



## **15. Ansökan om bygglov för tillbyggnad av restaurang och receptionsbyggnad på fastigheten Skaftö-Fiskebäck XXXX**

### **Sammanfattning**

Ansökan avser tillbyggnad med utökning av restaurangkök på Hotell Gullmarsstrand. Föreslagen tillbyggnad placeras i sin helhet på mark som enligt gällande detaljplan inte får bebyggas. Förvaltningens bedömning är att detta inte kan ses som en liten avvikelse och bygglov kan därför inte ges. Förvaltningens förslag till beslut är att ansökan ska avslås.

### **Förslag till beslut**

Samhällsbyggnadsnämnden beslutar att ansökan ska avslås med stöd av 9 kap. 31 b § plan och bygglagen (2010:900), PBL.

## **16. Ansökan om bygglov för nybyggnad av komplementbyggnad på fastigheten Finnsbo XXXX**

### **Sammanfattning**

#### Sammanfattning

Ärendet avser ansökan om bygglov för nybyggnad av komplementbyggnad - gäststuga, med måtten 4 200 x 8 400 mm, placerad ca. 12,0 meter från tomtgräns i söder.

Fastigheten är belägen utanför detaljplanelagt område, men belägen inom ett område som utför en s.k. sammanhållen bebyggelse. Fastigheten är även belägen inom Gullmars naturvårdsområde samt inom strandskyddat område.

Länsstyrelsen har i beslut den 19 mars 2021 lämnat strandskyddsdispens och tillstånd enligt föreskrifterna för Gullmars naturvårdsområde. Beslutet är lämnat med villkor.

Sökande har inkommit med en ansökan om enskilt avlopp till Miljönämnden i mellersta Bohuslän, dnr: MIMB-2021-1217.

Berörda grannar på fastigheterna Finnsbo 1:19 har lämnat tillfälle att inkomma med yttrande, och har inkommit med synpunkter.

LEVA i Lysekil AB har i yttrande lämnat följande kommentar: ”Tillkommande byggnation får inte placeras över elserviskabeln. Behöver kabeln, kontakta LEVA för mer information. Fastighetsägaren står för kostnad för flytt av serviskabeln.”

### **Förslag till beslut**

Samhällsbyggnadsnämnden beslutar att bevilja bygglov enligt ansökan, med stöd av 9 kap. 31 a § plan- och bygglagen (2010:900) [PBL]. Beslutet motiveras med att åtgärden uppfyller utformningskraven, kan antas uppfylla tekniska egenskapskrav, samt inte kan anses medföra en betydande olägenhet för omgivningen eller landskapsbilden.

Samhällsbyggnadsnämnden meddelar startbesked för att påbörja åtgärden med stöd av 10 kap. 23 § plan- och bygglagen. Tekniskt samråd behövs inte i detta ärende.

## **17. Ansökan om förlängning av tidigare beviljat förhandsbesked (2010/1602) för enbostadshus på fastigheten Torgestad XXXX**

### **Sammanfattning**

Den sökande har inkommit med en ansökan om förhandsbesked i syfte av att därefter bebygga platsen med ett enbostadshus. Platsen ligger utanför detaljplanelagt område men inom riksintresseområde för högexploaterad kust, samt inom R19 betecknat område enligt kommunens gällande översiktsplan. Enlig kommunens fördjupade översiktsplan och kartunderlag omfattas platsen av jordbruksmark. Marken ska enligt den fördjupade översiktsplanen värnas och ej bebyggas. Förvaltningen har konstaterat att marken utgör brukningsvärd jordbruksmark och ska ses i ett större sammanhang och således tillsammans med övrig mark som är brukningsbar i anslutning till fastigheten. Att bebygga platsen får anses strida mot hushållsbestämmelserna i 3 kap 4 § plan- och bygglagen.

Platsen som är avsedd för ett bostadshus ligger dessutom idag inom ett fritt öppet landskapsområde och kan inte anses vara ett komplement till övrig bebyggelse. En placering enligt redovisade handlingar skulle komma att bryta det öppna fältet och därmed anses strida mot 2 kap 6 § PBL i fråga om placering med hänsyn till stads- och landskapsbilden, natur- och kulturvärdena på platsen och intresset av en god helhetsverkan.

### **Förslag till beslut**

Samhällsbyggnadsnämnden beslutar att lämna negativt förhandsbesked enligt 9 kap 17 § plan- och bygglagen.

Platsen som avses att bebyggas utgör brukningsvärd jordbruksmark och ska enligt kommunens fördjupade översiktsplan värnas och ej bebyggas. Att bebygga marken är således inte förenligt med hushållsbestämmelserna i 3 kap. 4 § MB.

Platsen som vidare pekats ut för bebyggelse ligger inom ett idag fritt öppet landskap som är obebyggt och skulle genom en kommande bebyggelse komma att bryta denna. En sådan placering strider därmed mot bestämmelserna i 2 kap 6 § plan- och bygglagen.

## **18. Ansökan om förhandsbesked avseende nybyggnad av enbostadshus på fastigheten Ingalsröd XXXX**

### **Sammanfattning**

Ansökan avser nybyggnad av enbostadshus på fastigheten Ingalsröd xxx. Marken som avses att bebyggas består till större delen av ett skogsparti. Platsen ligger utanför planlagt område och områdesbestämmelser, dock inom riksintresseområde för högexploaterad kust. Platsen hyser inga särskilda naturvärden, dock finns kulturvärden på platsen. Bohusläns museet har i ärendet yttrat sig över kulturmiljön och ansett platsen vara lämplig med tillägg för vissa utformningskrav.

Platsen visar att möjligheten finns för att anordna infrastruktur i form av väg, vatten, avlopp samt hantering av dagvatten. På den aktuella platsen finns möjlighet att tillskapa framkomlighet för sophantering samt utryckningsfordon vid behov. Den nu sökta platsen får sammanfattningsvis anses vara lämplig för sitt ändamål.

För att infrastrukturen ska komma till stånd krävs dock att väg dras genom brukningsvärd jordbruksmark. Utredningen i ärendet har visat att en fragmentering av marken inte uppstår i någon större bemärkelse om marken tas i anspråk för att anlägga vägen. Möjligheten till rationell jordbruksdrift i framtiden kommer därför endast i obetydlig mån att påverkas. Vid en sammanvägd bedömning anser förvaltningen att det inte föreligger hinder mot att ta marken i anspråk enligt 3 kap. 4 § MB.

Den sökta åtgärden är således förenlig med reglerna och rekommendationerna i gällande ÖP. Vidare står den sökta åtgärden inte i strid mot bestämmelserna i 2 kap 2 § plan- och bygglagen och 3 kap 4 § miljöbalken.

Förvaltningen bedömer därmed att ett positivt förhandsbesked kan ges enligt 9 kap 17 § plan- och bygglagen.

I ärendet har både grannar samt berörda myndigheter och instanser getts möjlighet att inkomma med synpunkter. Inga synpunkter har inkommit som skulle vara ett hinder från att lämna ett positivt förhandsbesked.

### **Förslag till beslut**

Samhällsbyggnadsnämnden beslutar att lämna ett positivt förhandsbesked. Förvaltningen bedömer att den sökta åtgärden som avser förhandsbesked för ett enbostadshus uppfyller de krav som ställs enligt 2 kap 2 § PBL och 3 kap 4 § MB, och platsen är därmed att anses som lämplig för sökt ändamål.

Som villkor till förhandsbeskedet anføres följande:

Utformning inför kommande bygglovsprövning ska ske så att den ansluter till den lokala byggnadstraditionen för mangårdsbyggnader hos båda Ingalsröds gårdarna. Det innebär exempelvis att bygga i trä, med gulmålade fasader (garaget falurött), fönster av trä med genomgående fasta spröjsar under tak täckta med lertegelpannor. De nya byggnaderna kan då uppfattas som en del av och utvidgning av gårdsbilden hos Häller.

## **19. Ansökan om förhandsbesked avseende nybyggnad av fritidshus på tilltänkt avstyckning på fastigheten Bräcke XXXX**

### **Sammanfattning**

Ansökan avser nybyggnad av enbostadshus på Bräcke xxx. Marken som avses att bebyggas är idag obebyggd men ansluter till befintliga och bebyggda fastigheter. Fastigheten ligger utanför detaljplanelagt område, dock inom riksintresseområde för turism och rörligt friluftsliv samt högexploaterad kust enligt 4 kap 2, 4 §§ miljöbalken. Vidare ligger platsen område för "kulturmiljöer i kommunerna". Platsen ligger dock utanför områden för regionalt värdefulla odlingslandskap.

Platsen som avses att bebyggas har en befintlig väginfrastruktur och kan samnyttjas med redan uppförda in- och utfarter. De grundläggande förutsättningarna för byggnation på platsen, till exempel avseende avlopp och dagvattenhantering, är tillräckligt klarlagda för att ett positivt förhandsbesked skall kunna lämnas. Sökande har i ärendet redovisat på ett lämpligt sätt att det är möjligt att anordna väg, VA samt lämplig hantering av dagvattnet på platsen.

I ärendet har både grannar samt berörda myndigheter och instanser getts möjlighet att inkomma med synpunkter. Synpunkter har lämnats som bl.a. avser frågan om in- och utfart från platsen samt ianspråktagandet av jordbruksmark. Förvaltningen har bedömt att den jordbruksmark som skulle komma att tas i anspråk för en kommande bostadsbebyggelse är av ringa storlek och att platsen utgör ett lämpligt komplement och avrundning på bebyggelseområdet som lokaliserats längts med väg 843. Vidare har sökande på ett lämpligt sätt redovisat in- samt utfart till platsen, samt hantering av dagvattnet på fastigheten som remissinstanser erinrat om.

Den sökta åtgärden är således förenlig med reglerna och rekommendationerna i gällande ÖP. Vidare står den sökta åtgärden inte i strid mot bestämmelserna i 2 kap 2 § plan- och bygglagen och 3 kap 4 § miljöbalken på sådant sätt att positivt förhandsbesked inte kan lämnas.

Förvaltningen bedömer därmed att ett positivt förhandsbesked kan ges enligt 9 kap 17 § plan- och bygglagen.

### **Förslag till beslut**

Samhällsbyggnadsnämnden beslutar att lämna ett positivt förhandsbesked med nedanstående villkor.

Förvaltningen bedömer att den sökta åtgärden som avser förhandsbesked för ett enbostadshus uppfyller de krav som ställs enligt 2 kap 2 § PBL och 3 kap 4 § MB, och platsen är därmed att anses som lämplig för sökt ändamål.

1. Förhandsbeskedet villkoras med att byggherren genom geoteknisk undersökning ska kunna påvisa att marken har tillfredsställande stabilitet, samt vilka mark- och byggnadstekniska åtgärder som eventuellt krävs, för att bygglov ska kunna beviljas.
2. I samband med ansökan om bygglov ska sökande visa att gällande bullervärden för bostadshus uppnås.

## **20. Ansökan om förhandsbesked för tilltänkt avstyckning på fastigheten Stuveröd XXXX**

### **Sammanfattning**

Ansökan avser förhandsbesked för tilltänkt avstyckning på fastigheten Stuveröd xxx. Marken som avses att bebyggas är idag redan bebyggd och har en vad som får anses fungerande och befintlig infrastruktur. Fastigheten ligger utanför detaljplanelagt område men inom riksintresse för både naturvård och friluftsliv, samt inom riksintresse för hög exploaterad kust.

På fastigheten finns idag en huvudbyggnad, tillhörande komplementbyggnader samt nu aktuell gäststuga. Samtliga får anses ligga inom tomtplats för huvudbyggnad.

I ärendet har både grannar samt berörda myndigheter och instanser getts möjlighet att inkomma med synpunkter. Berörd granne har inkommit med synpunkter och angett bl.a. att en ändrad användning kommer innebära olägenheter i form av trafik, buller, insyn samt får anses vara olämplig med hänsyn till landskapsbildskyddet som råder. Förvaltningen har dock bedömt att den sökta åtgärden som avses inte innebär att en fysisk åtgärd tas i anspråk samt att platsen och byggnaden redan är ianspråktagen. Om användningen ändras, vilket fodrar bygglov kommer en eventuellt ökad insyn eller trafikintensitet inte innebära betydande olägenhet enligt 2 kap 9 § plan- och bygglagen.

Upplysning lämnas även till sökande om tillstånd som erfordras från annan myndighet. Eftersom platsen som förhandsbeskedet avser hyser landskapsbildskydd, skall tillstånd för fysiska åtgärder sökas hos länsstyrelsen.

Platsen och åtgärden bedöms sammantaget utifrån miljösynpunkt lämplig, och en lämplig lösning för vatten- och avlopp kan komma till stånd. Således strider inte den sökta åtgärden mot bestämmelserna i 2 och 8 kap § plan- och bygglagen på sådant sätt att ett positivt förhandsbesked inte kan lämnas.

### **Förslag till beslut**

Samhällsbyggnadsnämnden beslutar att lämna ett positivt besked för det sökta förhandsbeskedet.

Förvaltningen bedömer att den sökta åtgärden som avser förhandsbesked för ett enbostadshus uppfyller de krav som ställs enligt 2 kap 2 § PBL och 3 kap 4 § MB, och platsen är därmed att anses som lämplig för sökt ändamål.

## **21. Exploateringsavtal för Detaljplan Södra Stockevik, Grönskult 1:42 m.fl. Skaftö, Lysekil**

### **Sammanfattning**

Förvaltningen har till planförslaget för detaljplan för Södra Stockevik, Grönskult 1:42 m.fl. Skaftö, upprättat ett exploateringsavtal. Syftet med detaljplanen är att tillskapa förutsättningar för att anlägga en friskvårdsanläggning inklusive hotell och tillhörande annexbyggnader. I exploateringsavtalet regleras ansvar och kostnader i plangenomförandefrågor mellan kommunen, LEVA i Lysekil AB och exploatören. Exploatören är genomförandeansvarig för såväl kvartersmark som allmänplatsmark, och ska vid genomförandet följa detaljplanen med tillhörande handlingar. Kommunen är huvudman för allmänplats och övertar efter genomförande (slutbesiktning) ansvaret för driften av gator, parkering, gc, gång, dagvatten och natur.

### **Förslag till beslut**

Samhällsbyggnadsnämnden beslutar att godkänna förslag till exploateringsavtal avseende detaljplan för Södra Stockevik, Grönskult 1:42 m.fl., Skaftö, samt att överlämna det till kommunfullmäktige för beslut.

## **22. Godkännande av granskningsutlåtande och antagande av detaljplan för Grönskult 1:42 m.fl. Södra Stockevik**

### **Sammanfattning**

Ett förslag till detaljplan för Södra Stockevik, Grönskult 1:42 m.fl. har varit utsänt på granskning från 2021-03-08 till 2021-04-12.

Då endast behov av mindre justeringar bedömts finnas har samhällsbyggnadsförvaltningen uppfattningen att planförslaget inte behöver granskas på nytt. Planförslaget kan därmed godkännas av samhällsbyggnadsnämnden och överlämnas till kommunfullmäktige för antagande.

### **Förslag till beslut**

Samhällsbyggnadsnämnden beslutar att godkänna granskningsutlåtandet.

Samhällsbyggnadsnämnden beslutar att för egen del godkänna förslaget till detaljplan för Södra Stockevik, Grönskult 1:42 m.fl. samt att överlämna den till kommunfullmäktige för antagande enligt 5 kap 27 § Plan- och bygglagen (2010:900)



## **23. Information från förvaltningschef och ordförande**

## **24. Redovisning av delegationsbeslut 2021-08-24**

Följande delegationsbeslut redovisas:

Handläggare för plan och bygg

- Sammanställning av juni och juli månads bygglovsärenden och redovisning av bygglovenhetens delegerade beslut.
- Sammanställning av juni och juli månads bostadsanpassningsbidrag.

Handläggare för mark- och exploatering

- Sammanställning av delegerade beslut under perioden 2021-06-23-2021-08-13

Handläggare för färdtjänst och riksfärdtjänst

- Sammanställning av delegationsbeslut juni månad.

### **Förslag till beslut**

Samhällsbyggnadsnämnden godkänner redovisningen av delegationsbeslut som förtecknas i protokollet 2021-08-24, § XX.

## 25. Redovisning av anmälningsärenden 2021-08-24

- Svea HR P 7101-21 Slutligt beslut (ej särskilt uppsatt) 2021-07-30 - Överklagat avgörande Vänersborgs tingsrätts, mark- och miljödomstolen, dom 2021-05-19 i mål nr P 5158-20
- Vänersborgs TR P 674-21 Dom 2021-07-28, Vänersborgs tingsrätt, Mark- och miljödomstolen
- LKF 2021-06-23, § 79 - Likabehandlingsplan med aktiva åtgärder för personal och politiker, Kommunfullmäktige
- LKF 2021-06-23, § 78 - Riktlinjer och handlingsplan om alkohol, droger och spelmissbruk, Kommunfullmäktige
- LKF 2021-06-23, § 77 - Regler för pension i Lysekils kommun, Kommunfullmäktige
- LKF 2021-06-23, § 75 - Antagande av detaljplan för Trellebystrands camping, Träleberg 1-138, Kommunfullmäktige
- LKF 2021-06-23, § 74 - Exploateringsavtal för Trellebystrands camping på fastigheten Träleberg 1-138, Kommunfullmäktige
- LKF 2021-06-23, § 72 - Budget 2022 och plan 2023-2024 för Lysekils kommun, Kommunfullmäktige
- LKF 2021-06-23, § 71 - Uppföljning 2 för Lysekils kommun 2021, Kommunfullmäktige
- LKF 2021-06-23, § 76 - Regler om utfärdande av eldningsförbud i Lysekils kommun och Lysekils kommuns rutin för eldningsförbud, Kommunstyrelseförvaltningen

### Förslag till beslut

Samhällsbyggnadsnämnden godkänner redovisningen av anmälningsärenden som förtecknas i protokollet 2021-08-24, § XX.



Datum  
2021-08-12

Dnr

Samhällsbyggnadsförvaltningen  
Linda Wising, 0523 - 61 33 83  
linda.wising@lysekil.se

## Månadsrapport juni 2021 samhällsbyggnadsnämnd

### Förvaltningens förslag till beslut

Samhällsbyggnadsnämnden godkänner månadsrapport för juni 2021 för samhällsbyggnadsnämnd.

### Ärendet

Enligt kommunens riktlinjer för ekonomistyrningsprinciper ska nämnderna erhålla information om ekonomiskt utfall varje månad förutom januari och juli. Information lämnas här för samhällsbyggnadsnämnden om utfall efter juni månad.

### Förvaltningens synpunkter

Per juni månad finns inget ytterligare att rapportera och prognosen på +0,3 mnkr ligger oförändrat. Resultatet per juni är +1,1 mkr mot budget.

Intäkter på husbilar och småbåtshamnar ligger lite högre än föregående år och det är enligt budget.

Sommaren har bjudit på några rejäla skyfall med översvämningar och vattenskadorna. Inget har dock fallit ut som kostnader ännu. Förvaltningen har dock en liten budget för reparationer och det är inte säkert att detta skulle spräcka budgeten.

Michael Johansson  
Tf. Samhällsbyggnadschef

Linda Wising  
Verksamhetsutvecklare

### Bilaga

Månadsrapport juni 2021 samhällsbyggnadsnämnd

### Beslutet skickas till

Samhällsbyggnadsförvaltningen



# **Månadsuppföljning juni 2021**

Samhällsbyggnadsnämnd

# Innehållsförteckning

<b>1</b>	<b>Inledning.....</b>	<b>3</b>
<b>2</b>	<b>Ekonomi.....</b>	<b>3</b>
2.1	Resultat och prognos.....	3
2.2	Resultat och prognos verksamhet.....	3
2.3	Ekonomisk analys .....	3

# 1 Inledning

I enlighet med kommunens styrmodell ska uppföljning sammanställas till kommunstyrelse och kommunfullmäktige per sista februari (Uppföljningsrapport 1), 30 april (Uppföljningsrapport 2), 31 augusti (Uppföljningsrapport 3), 31 oktober (Uppföljningsrapport 4) samt Årsrapport per 31 december.

Ytterligare uppföljning sker månadsvis till nämnden (exkl. per januari och juli).

## 2 Ekonomi

### 2.1 Resultat och prognos

Belopp i mnkr	Budget helår	Budget ack	Utfall ack	Utfall ack föreg år	Prognos utfall helår
Intäkter	248,9	124,4	127,3	123,4	252,7
Personalkostnader	-92,0	-45,8	-44,3	-41,6	-92
Övriga kostnader	-172,9	-86,4	-89,3	-85,0	-176,7
Kapitalkostnader	-32,9	-16,5	-16,9	-17,0	-32,6
Nettokostnader	-48,9	-24,3	-23,2	-20,2	-48,6
Budget nettokostnader	-48,9	-24,3	-24,3	-23,5	-48,9
Budgetavvikelse	0,0	0,0	1,1	3,3	0,3

### 2.2 Resultat och prognos verksamhet

Verksamhet/enhet tkr	Budget helår	Budget ack	Utfall ack	Prognos utfall	Avvikelse bu-prognos
SBF o Nämnd	-2 979	-1 743	-1 747	-2 209	770
Kontaktcenter	-9 629	-5 605	-5 514	-9 429	200
Färdtjänst	-2 657	-1 550	-1 249	-2 357	300
Tekniska avdelningen				0	0
· Gata, park	-27 152	-15 759	-14 896	-29 152	-2 000
· Fastighetsdrift	-3 773	-2 267	95	-3 773	0
Hamnenheten				0	0
· Småbåt	275	153	-338	275	0
.Hamn	0	-5	-228	0	0
Serviceavdelningen				0	0
· Bilar	0	0	192	0	0
· Kost	0	-161	412	200	200
· Städ	-69	-111	1 240	131	200
Plan och byggavdelningen				0	0
· Plan, bygg, mät	-4 804	-2 863	-2 987	-4 604	200
· Bostadsanpassning	-2 041	-1 194	-1 165	-2 141	-100
· Mex	3 859	2 240	2 322	4 259	400
IT avdelningen	0	-99	-360	132	132
Summa	-48 970	-28 964	-24 223	-48 668	302

### 2.3 Ekonomisk analys

Per juni månad finns inget ytterligare att rapportera och prognosen på +0,3 mnkr ligger oförändrat. Resultatet per juni är +1,1 mkr mot budget.

Intäkter på husbilar och småbåtshamnar ligger lite högre än föregående år och det är enligt budget.

Sommaren har bjudit på några rejäla skyfall med översvämningar och vattenskador. Inget har dock fallit ut som kostnader ännu. Förvaltningen har dock en liten budget för reparationer och det är inte säkert att detta skulle spräcka budgeten.



Datum  
2021-08-10

Dnr  
SBN 2021-000446

Samhällsbyggnadsförvaltningen  
Michael Johansson  
michael.johansson@lysekil.se

## Svar på återremiss om revidering av kulturmiljöprogram

### Sammanfattning

Kommunstyrelsen beslutade 2021-05-05 att återremittera förslaget till revidering av Kulturmiljöprogram till samhällsbyggnadsnämnden med hänvisning till att programmet kan innebära konsekvenser för bygglov på utpekade områden i kulturmiljöprogrammet. Förvaltningens rekommendation är att samhällsbyggnadsnämndens svarar kommunstyrelsen att man inte har något att invända mot ett antagande av reviderat kulturmiljöprogram.

### Förslag till beslut

Samhällsbyggnadsnämnden beslutar att man inte har något att invända mot ett antagande av kulturmiljöprogrammet.

### Ärendet

Kommunstyrelsen beslutade den 5 maj 2021 att återremittera förslaget till nytt Kulturmiljöprogram till samhällsbyggnadsnämnden med hänvisning till att programmet kan innebära konsekvenser för bygglov på utpekade områden i kulturmiljöprogrammet.

### Förvaltningens synpunkter

Ett kulturmiljöprogram är ett kunskapsunderlag som bland annat har till syfte att identifiera miljöer och områden som speglar kommunens utveckling, historia och kulturhistoriska värden. Ytterligare syfte, och som tidigare saknats, är att redogöra för hur framtida klimatförändringar kommer att påverka vårt gemensamma kulturarv.

Alla professioner berörda av kulturmiljöprogrammet på samhällsbyggnadsförvaltningen har deltagit i arbetet med att ta fram programmet. Det är således ett program som tagits fram i nära samarbete mellan förvaltningarna.

Förvaltningen anser att bygglovhanteringen snarast förenklas och blir tydligare då dokumentet innehåller rekommendationer som förtydligar och ger vägledning, helt i enlighet med plan- och bygglagens (PBL) avsikter och intentioner.

Förvaltningen ser vidare att det nya programmet med tydligare rekommendationer förenklar för alla aktörer som har att hantera byggrelaterade frågor inom kulturmiljöerna.

Förvaltningens rekommendation är därför att samhällsbyggnadsnämndens svarar kommunstyrelsen att man inte har något att invända mot ett antagande av programmet.

Dnr  
SBN 2021-000446

Michael Johansson  
Tf. förvaltningschef

Anna Wigell  
Avdelningschef plan och bygg

**Beslutet skickas till**

Kommunstyrelsen

**§ 94**

**Dnr 2021-000152**

**Revidering av kulturmiljöprogram**

**Sammanfattning**

Lysekils kommun arbetar med att ta fram en ny översiktsplan. I samband med avgränsningssamrådet med Länsstyrelsen framkom att en revidering av kommunens kulturminnesvårdsprogram från 1992 är nödvändig.

Ett kulturmiljöprogram är ett kunskapsunderlag som bland annat har till syfte att identifiera miljöer och områden som speglar kommunens utveckling, historia och kulturhistoriska värden. Ytterligare syfte är att redogöra för hur framtida klimatförändringar kommer att påverka vårt gemensamma kulturarv. Kulturmiljöprogrammet avses presenteras genom en digital plattform på kommunens hemsida.

**Beslutsunderlag**

Förvaltningens tjänsteskrivelse 2021-04-16  
Lysekils kommuns kulturmiljöprogram  
Kulturmiljö 1-10  
Kulturmiljö 11-22

**Förslag till beslut på sammanträdet**

Christina Gustavsson (S): Att återremittera ärendet till samhällsbyggnadsnämnden då det kan innebära konsekvenser för bygglov på utpekade områden i kulturmiljöprogrammet.

Monica Andersson (C): Bifall till Christina Gustavssons förslag.

**Kommunstyrelsens beslut**

Kommunstyrelsen beslutar att återremittera ärendet till samhällsbyggnadsnämnden då det kan innebära konsekvenser för bygglov på utpekade områden i kulturmiljöprogrammet.

**Beslutet skickas till**

Samhällsbyggnadsnämnden  
Kommunstyrelseförvaltningen

**Justerare**

E-signering:

E1F43F63BA6E396DE2E4301652CBA39FBAED690D47

**Utdragsbestyrkande**



Datum  
2021-04-16

Dnr  
LKS 2021-000152

Avdelningen för hållbar utveckling  
Anette Larsson  
anette.larsson@lysekil.se

## Revidering av kulturmiljöprogram

### Sammanfattning

Lysekils kommun arbetar med att ta fram en ny översiktsplan. I samband med avgränsningssamrådet med Länsstyrelsen framkom att en revidering av kommunens kulturminnesvårdsprogram från 1992 är nödvändig.

Ett kulturmiljöprogram är ett kunskapsunderlag som bland annat har till syfte att identifiera miljöer och områden som speglar kommunens utveckling, historia och kulturhistoriska värden. Ytterligare syfte är att redogöra för hur framtida klimatförändringar kommer att påverka vårt gemensamma kulturarv. Kulturmiljöprogrammet avses presenteras genom en digital plattform på kommunens hemsida.

### Förslag till beslut

Kommunstyrelsen föreslår kommunfullmäktige att anta reviderat kulturmiljöprogram för Lysekils kommun.

### Ärendet

Lysekils kommun arbetar med att ta fram en ny översiktsplan. I samband med avgränsningssamrådet med Länsstyrelsen framkom att en revidering av kommunens kulturminnesvårdsprogram från 1992 är nödvändig.

### Förvaltningens utredning

Ett kulturmiljöprogram är ett kunskapsunderlag som bland annat har till syfte att identifiera miljöer och områden som speglar kommunens utveckling, historia och kulturhistoriska värden. Kulturmiljöprogrammet innehåller ett urval av representativa miljöer som visar Lysekils kommuns framväxt från dess tidiga förhistoria till vår tids moderna samhälle. Genom att beskriva och uppmärksamma kommunens identifierade kulturmiljöer skapas förutsättningar att hantera miljöernas värden i den fysiska planeringen. Ytterligare syfte med programmet är att redogöra för hur framtida klimatförändringar, till exempel höjd havsvattennivå, översvämningar, stigande temperatur och ökad årsnederbörd kommer att påverka vårt gemensamma kulturarv.

Kulturmiljöprogrammet presenteras genom en digital plattform på kommunens hemsida och förhoppningen är att denna plattform kan utvecklas till en kulturarvsplattform med relevant information kopplat till vårt gemensamma kulturarv, så som arkitekturhistoria, renoveringsråd och tips på kulturhistoriska besöksmål. Revideringen av kulturmiljöprogrammet har utförts med bidrag från Länsstyrelsen i Västra Götaland.

Leif Schöndell  
kommundirektör

Anette Larsson  
Byggnadsantikvarie

Dnr  
LKS 2021-000152

**Bilagor**

Lysekils kommuns kulturmiljöprogram

Kulturmiljö 1-10

Kulturmiljö 11-22

<https://storymaps.arcgis.com/collections/6e0fo1d3ff9945a1afodbe8f92d40e07>

**Beslutet skickas till**

Samtliga nämnder och förvaltningar

Byggnadsantikvarie



**LYSEKILS  
KOMMUN**

**Strategi**

**>> Program**

**Plan**

**Policy**

**Riktlinjer**

**Regler**

Lysekils kommuns

# Kulturmiljöprogram

Fastställt av:	Kommunfullmäktige
Datum:	2021-05-19, § xx
För revidering ansvarar:	Kommunstyrelsen
Dokumentet gäller för:	Alla nämnder och förvaltningar
Dokumentet gäller till och med:	2025-12-31
Dokumentansvarig:	Avdelningschef hållbar utveckling
Dnr:	LKS 2021-000152

# Kulturmiljöprogram för Lysekils kommun

## Innehåll

Inledning .....	4
Bakgrund .....	4
Syfte .....	4
Målsättning .....	5
Bakgrund och metod.....	5
Strategier och ställningstaganden för kulturmiljöarbetet i Lysekils kommun .....	5
Vision Lysekil 2030 .....	5
Nya nationella mål för kulturmiljöarbete.....	6
Urval av programmets kulturmiljöer.....	6
Kulturmiljövårdens lagstiftning.....	6
Plan- och bygglagen (PBL) .....	6
Detaljplan och områdesbestämmelser .....	6
Kulturmiljölagen .....	7
Miljöbalken .....	7
Lysekils kommuns historia .....	7
Klimatanpassning och kulturarv.....	8
Direkta och indirekta klimateffekter .....	8
Bilagor .....	9



## Inledning

Allt vi omges av bildar tillsammans vår livsmiljö och vårt gemensamma landskap, ett landskap som speglar människors liv och verksamhet i våra omgivningar och där bevarade strukturer från olika tidsperioder och sammanhang ofta är läsbara. Detta speglas bland annat av vårt kulturarv i form av miljöer med lång bebyggelsekontinuitet eller miljöer med en speciell epok vilken blir tydlig genom väl synliga spår i landskapet. Vårt kulturarv är en viktig resurs för en hållbar samhällsutveckling och kan bland annat bidra till ökat miljöengagemang och samhällsdeltagande samt ökad tillväxt i samhället och en utvecklad besöksnäring. I Riksantikvarieämbetets rapport ”Räkna med kulturarvet” framgår att:

*”Kulturarv bidrar till en hållbar samhällsutveckling; ekonomiskt, miljömässigt och socialt. På alla områden är kulturarv en kraft att räkna med”.*

Vidare framgår att:

*”Ett kulturarv som bevaras, används och utvecklas spelar en viktig roll i arbetet för en hållbar samhällsutveckling”.*

Kulturarvet som resurs i samhället bidrar med goda anledningar att skapa förutsättningar för en långsiktig och hållbar hantering av vårt kulturarv, till exempel genom formulerade ställningstaganden och upprättande av vägledande dokument, exempelvis ett kulturmiljöprogram.

## Bakgrund

Ett kulturmiljöprogram är ett kunskapsunderlag som bland annat har till syfte att identifiera miljöer och områden som speglar kommunens utveckling, historia och kulturhistoriska värden. I samband med Lysekils kommuns arbete med att ta fram en ny översiktsplan har också kommunens kulturminnesvårdsprogram från 1992 reviderats. Kulturmiljöprogrammet innehåller ett urval av representativa miljöer som speglar Lysekils kommuns framväxt från dess tidiga förhistoria till vår tids moderna samhälle.

Kulturmiljöprogrammet presenteras genom en digital plattform och förhoppningen är att denna plattform kan utvecklas till en kulturarvsplattform med relevant information kopplad till vårt gemensamma kulturarv, så som arkitekturhistoria, renoveringsråd och tips på kulturhistoriska besöksmål.

## Syfte

Som framgår ovan har ett kulturmiljöprogram bland annat till syfte att identifiera miljöer och områden som speglar kommunens utveckling, historia och kulturhistoriska värden. Ett annat syfte är att formulera riktlinjer och ge råd avseende hur de kulturhistoriska värdena ska tas tillvara och utvecklas.

Genom att beskriva och uppmärksamma kommunens utpekade kulturmiljöer skapas förutsättningar att hantera miljöernas värden i den fysiska planeringen samtidigt som vi kan få en djupare kunskap om vår historia och en bättre förståelse för den tid vi lever och verkar i idag. Ytterligare syfte med programmet är att redogöra för hur framtida klimatförändringar, till exempel höjd havsvattennivå, översvämningar, stigande temperatur och ökad årsnederbörd kommer att påverka vårt gemensamma kulturarv.

## Målsättning

Målsättningen är att kulturmiljöprogrammet ska vara ett värdefullt verktyg i handläggning av ärenden där kulturmiljön behöver beaktas samt att programmet ska inspirera fastighetsägare som planerar en förändring, renovering, ombyggnad eller tillbyggnad av sin byggnad. Målsättning är också att mäklare, byggfirmor, hantverkare eller de som har ett intresse av byggnadsvård, hållbar samhällsutveckling och/eller kommunens kulturhistoria, ska besöka och använda "Kulturavdigital".

## Bakgrund och metod

Kommunens kulturhistoriska miljöer presenteras i Lysekils kommuns kulturminnesvårdsprogram från 1992. Under 1980- och 1990-talet upprättades tydliga råd och riktlinjer för hanteringen av kulturmiljöerna i Gamlestan i Lysekil, Grundsund, Fiskebäckskil, Östersidan och Kornöarna. Dessutom har det genomförts ett flertal byggnadsinventeringar av delar av kommunens kulturhistoriska bebyggelse.

Som framgår ovan är detta en revidering av kommunens tidigare upprättade kulturminnesvårdsprogram. Den nu genomförda revideringen har resulterat i att de 21 utpekade miljöer i kommunens nu gällande kulturminnesvårdsprogram har inventerats och dokumenteras. Inventeringen genomfördes i syfte att undersöka om de aktuella miljöernas tidigare identifierade värden fortfarande är läsbara. Resultatet visar att samtliga kulturmiljöer besitter värden som motiverar att de även fortsättningsvis ska ingå i kommunens kulturmiljöprogram. Inventeringen har också resulterat i att programmet har kompletterats med kulturmiljön Bracka – Brattås – Norra Grundsund som genom sin koncentration av lämningar efter den bohuslänska granitindustrin speglar kommunens stenindustriepok.

Inom projektet har dessutom förhållningssätt och rekommendationer med avseende på tillbyggnad, ombyggnad och förtätning formulerats för respektive kulturmiljö. Revideringen innebär också att programmet har kompletterats med en genomgång av framtida klimatförändringars påverkan på kommunens kulturmiljöer.

Arbetet har pågått under perioden 2019-2021 och har genomförts av en projektgrupp i vilka representanter från samhällsbyggnadsförvaltningen och enheten Kultur, utbildningsförvaltningen har ingått.

Under arbetets gång har representanter från hembygdsföreningar och samfällighetsföreningar/föreningar/boende på Gåsö och Kornöarna bidragit med synpunkter, kommentarer och kompletteringar på kulturmiljöprogrammets textinnehåll.

## Strategier och ställningstaganden för kulturmiljöarbetet i Lysekils kommun

### Vision Lysekil 2030

Kommunfullmäktige fattade beslut om "Vision Lysekil 2030" i oktober 2017. Visionen ska vara en ledstjärna när vi planerar och utvecklar kommunens verksamhet.

"Lysekil är en hållbar och attraktiv kommun året runt som kännetecknas av kreativitet och framtidstro. Lysekil är en självklar mötesplats och ledande inom maritima näringar."

## Nya nationella mål för kulturmiljöarbete

Kommunens kulturmiljöarbete tar avstamp i ovanstående vision och har som strategi att arbeta för mål avseende hållbar samhällsutveckling och Agenda 2030, Globala mål för hållbar utveckling. Kommunens kulturmiljöarbete vilar också på de nationella miljömålen där den tydligaste kopplingen återfinns i målen ”God bebyggd miljö” och ”Hav i balans samt levande kust och skärgård”.

Kulturmiljöarbetet vilar dessutom på ”Nya nationella mål för kulturmiljöarbete” från 2014, vilka ska styra de statliga åtgärderna inom kulturmiljöområdet, vara vägledande för kulturmiljöarbetet på regional och kommunal nivå och främja:

- Ett hållbart samhälle med en mångfald av kulturmiljöer som bevaras, används och utvecklas.
- Människors delaktighet i kulturmiljöarbetet och möjlighet att förstå och ta ansvar för kulturmiljön.
- -Ett inkluderande samhälle med kulturmiljön som gemensam källa till kunskap, bildning och upplevelser.
- -En helhetssyn på förvaltningen av landskapet som innebär att kulturmiljön tas tillvara i samhällsutvecklingen.

## Urval av programmets kulturmiljöer

Utgångspunkten för urvalet av kulturmiljöprogrammets miljöer är att lyfta fram representanter för olika kulturhistoriska lämningar eller bebyggelsemiljöer, vilka genom sina specifika egenskaper och värden kan berätta om Lysekils kommuns historia, framväxt och utveckling.

Kulturmiljöprogrammet utgör också ett vägledande dokument för kommunens hantering av miljöer och områden utanför kulturmiljöprogrammets gränser, vilka bedöms besitta likvärdiga och/eller jämförbara egenskaper och värden. Vidare är ett kulturmiljöprogram inte ett statiskt dokument, vilket innebär att områdets och/eller byggnadsmiljöns kulturhistoriska värde samt formulerade förhållningssätt och rekommendationer alltid måste beaktas vid förändringar eller underhållsåtgärder.

## Kulturmiljövårdens lagstiftning

### Plan- och bygglagen (PBL)

Plan- och bygglagen (PBL), har ett framtidsinriktat perspektiv. Den syftar till att främja goda sociala levnadsförhållanden och en god långsiktig hållbar livsmiljö för såväl människorna i dagens samhälle som för kommande generationer. Att värna kulturvärdena är ett sätt att säkerställa en långsiktigt hållbar livsmiljö. Kulturmiljö avser den av människan påverkade fysiska miljön. Det kan gälla allt ifrån enskilda objekt till stora landskapsavsnitt.

### Detaljplan och områdesbestämmelser

Byggnader, områden eller miljöer som är särskilt värdefulla ur historisk, kulturhistorisk, miljömässig eller konstnärlig synpunkt och som därför inte får förvanskas kan skyddas av kommunerna genom detaljplaner eller områdesbestämmelser. Detaljplaner och områdesbestämmelser gäller för ett

avgränsat område och används som ett verktyg avseende bebyggelsens utformning och användning. De bestämmelser som läggs in i detaljplan eller områdesbestämmelse är juridiskt bindande och innefattar både rättigheter och begränsningar för förändringar i området.

## **Kulturmiljölagen**

Kulturmiljölagen (KML) innehåller bland annat bestämmelser om hantering av fornminnen, byggnadsminnen och kyrkliga kulturminnen. Enligt 1 kap 1 § KML delas ansvaret för kulturmiljön av alla.

Alla fornlämningar skyddas enligt KML. Skyddet innebär att det är förbjudet att skada eller ändra en fornlämning genom att till exempel täcka över den eller ta bort den utan tillstånd från Länsstyrelsen. Länsstyrelsen har tillsyn och Riksantikvarieämbetet har överinseende över kulturmiljöarbetet i länet respektive landet. Det är Länsstyrelsen som ger tillstånd till ändringar avseende ett byggnadsminne.

I Lysekils kommun återfinns följande tre byggnadsminnen:

- Curmans villor i Havsbadsparken, Lysekil
- Härnäsets Folkets hus i Fågelviken
- Carl Wilhelmsons ateljé i Fiskebäckskil

Som framgår ovan är våra kyrkliga kulturminnen skyddade enligt KML. Skyddet avser de kyrkobyggnader, kyrkotomter och begravningsplatser som är tillkomna före 1940.

## **Miljöbalken**

Miljöbalken har som syfte att stödja en hållbar utveckling så att nuvarande och kommande generationer ges möjlighet att leva i en god och hälsosam miljö.

## **Lysekils kommuns historia**

Nedan följer en kort sammanfattning avseende Lysekils kommuns historia och framväxt. Sammanfattningen är till största delen hämtad från boken ”Lysekils kommuns kulturmiljöer” Boken är det tryckta resultatet av Lysekils kommuns kulturminnesvårdsprogram från 1992.

Fornlämningsskildern i kommunen är rik och varierad, och återspeglar hela den förhistoriska tiden, från den tidiga stenålderns fångst- och boplatser till de ovanligt rika medeltida lämningarna i centrala Bro socken. Trakterna runt Bro och Brastad är särskilt fornlämningsrik, där hällristningarna intar en betydande plats. Läget vid havet har varit avgörande för det historiska förloppet i kommunen. Vilket de många havsbruksbundna lämningarna visar. Exempel på dessa lämningar är kustlandskapets tomtningar<sup>1</sup>, övergivna fiskelägen och skepparsamhällen, trankokerier och grumsedammar, lastplatser och färjeställen.

---

<sup>1</sup> Lämningar efter strandnära byggnader

Kommunens olika verksamheter har formats av de naturresurser som har funnits på platsen. Till exempel har jordbruket länge haft en central betydelse i de gamla socknarna Bro och Brastad medan kusten under lång tid har erbjudit goda möjligheter till fiske, vilket ett flertal fiskelägen från medeltiden och framåt vittnar om.

Under 1800-talet utvecklades stenindustrin till att bli en av kommunens viktigaste verksamheter. Under mitten av 1800-talet förekom stenhuggeriverksamhet i Lysekil, Hjalmedal, Sjösvik/Norra Grundsund och Härnäset. Stenhuggeriet i nedre Lyse startade 1875 och under 1800-talets senare del tillkom även stenhuggerier vid bland annat Stångehuvud och Lahälla. Stenbrytningen i Hjalmedal pågick från 1860-talet till 1905 då verksamheten flyttades till Rixö. Vid 1910-talets slut återfanns stenhuggerier på ett flertal platser i kommunen.<sup>2</sup>

Under 1800-talet började även bad- och kurortsverksamheten med sin luftiga träarkitektur växa fram i kommunen. Johan Gabriel Mollén flyttade till Lysekil 1830 och utvecklade Lysekil till att bli en betydande badort. Mollén lät uppföra Lysekils första badhus 1846 och 1858 gjorde badläkare Carl Curman sin första säsong i Lysekil. När Mollén dog 1863 tog Curman över ansvaret för badortsverksamheten och lät uppföra ett flertal badortsanknutna byggnader i anslutning till Havsbadsparken.

Med tiden började fisket och fiskberedningen industrialiseras och under 1800-talets andra del utvecklades Lysekil till att, under en tid, bli ett centrum för konservindustrin i Bohuslän. Under senare delen av 1800-talet utvecklades även annan viktig mekanisk industri i staden, bland annat genom att Lysekils mekaniska verkstads grundande 1899.

Under 1800-talets andra del etablerades intresset för marin forskning och Gullmarsfjordens vatten fick genom det rika växt- och djurlivet en betydelsefull roll inom forskningsfältet. Gullmarsfjordens betydelse visar sig genom att flera fältstationer och laboratorier etableras i anslutning till Gullmarsfjorden under perioden 1877-1928.

Under 1970-talet anlades oljeraffinaderiet Preemraff (tidigare Scanraff) vid Brofjordens inlopp. Raffinaderiet är idag det största i Skandinavien och har ca 600 anställda, vilket gör dem till kommunens största privata arbetsgivare.

## Klimatanpassning och kulturarv

Sveriges nationella strategi för klimatanpassning säger att:

*”Klimatanpassning är åtgärder som syftar till att skydda miljön och människors liv, hälsa och egendom genom att samhället anpassas till de konsekvenser som ett förändrat klimat kan medföra för mark, vatten och bebyggelse.”*

### Direkta och indirekta climateffekter

Effekterna av ett förändrat klimat för med sig ett flertal konsekvenser för vårt kulturarv. Effekterna kan delas in i dels direkta climateffekter, vilket till exempel kan utgöras av jordskred eller översvämningar, dels indirekta climateffekter, vilka till exempel kan utgöras av den visuella påverkan ett uppförande av översvämningssvallar kan ha för en kulturmiljö.

---

<sup>2 2</sup> <http://riokultur.se/wp-content/uploads/2013/05/Kulturresevat-rapport.pdf>

Flera av konsekvenserna är väl synliga och därmed lätta att uppmärksamma, så som översvämningar, ökad nederbörd eller jordskred. Det kan dock vara svårare att, i god tid uppmärksamma de långsamma konsekvenserna, till exempel röta eller mögelangrepp, vilka kan komma att öka i omfattning genom ett framtida fuktigare klimat. Det är därför viktigt att genomföra regelbundna kontroller av våra kulturmiljöer, arkiv, samlingar, byggnader och fornlämningar med mera.

## **Bilagor**

Kulturmiljö 1-10

Kulturmiljö 11-22

<https://storymaps.arcgis.com/collections/6e0fo1d3ff9945a1af0d8e8f92d40e07>



Postadress: **453 80 LYSEKIL**  
Tel: **0523-61 30 00**  
Webbplats: **lysekil.se**

Besöksadress **Stadshuset, Kungsgatan 44**  
E-post [registrator@lysekil.se](mailto:registrator@lysekil.se)

Tänk på miljön innan du skriver ut

Datum  
2021-08-11

Dnr  
SBN 2021-000314

Avdelningen för verksamhetsstöd  
Madelene Johansson,  
madelene.johansson@lysekil.se

## Yttrande till revision om granskning av intern kontroll av inköp och upphandling gällande entreprenader och konsulter vid större kaj- och byggprojekt

### Sammanfattning

PwC har på uppdrag av Lysekils kommuns förtroendevalda revisorer genomfört en granskning av inköps- och upphandlingsprocessen. Granskningens syfte är att bedöma om kommunstyrelsen och samhällsbyggnadsnämnden genomför inköp och upphandlingar av kaj- och bryggprojekt med en tillräcklig intern kontroll.

Granskningen påvisar att det finns brister inom följande punkter

- Delegationsordning,
- att ekonomistyrningsprinciper inte följs,
- brister i investeringsprocessen,
- otydligheter i gränsdragning mellan kommunstyrelse och samhällsbyggnadsnämnd.

### Förslag till beslut

Samhällsbyggnadsnämnden beslutar att översända förvaltningens tjänsteskrivelse som sitt eget yttrande till kommunrevisionen.

### Ärendet

PwC har på uppdrag av Lysekils kommuns förtroendevalda revisorer genomfört en granskning av inköps- och upphandlingsprocessen. Granskningens syfte är att bedöma om kommunstyrelsen och samhällsbyggnadsnämnden genomför inköp och upphandlingar av kaj- och bryggprojekt med en tillräcklig intern kontroll.

Samhällsbyggnadsnämndens kommentarer kring iakttagelser och rekommendationer önskas senast 2021-10-31.

### Förvaltningens synpunkter

Granskningen påvisar att det finns brister inom följande punkter

- Delegationsordning,
- att ekonomistyrningsprinciper inte följs,
- brister i investeringsprocessen,
- otydligheter i gränsdragning mellan kommunstyrelse och samhällsbyggnadsnämnd.

Granskningen visar dock att det finns av kommunfullmäktige beslutade policy och riktlinjer som styr upphandlingsprocessen och därtill ansvaret för att säkerställa att inköp sker på ett ändamålsenligt sätt.

Förvaltningen konstaterar att i rapportens avsnitt 3.1 görs bedömningen att revisionsfrågan är delvis uppfylld (*har kommunstyrelsen utformat*



*en ändamålsenlig styrning och organisation avseende inköp- och upphandlingsverksamheten?*). Anmärkningen är utifrån att samhällsbyggnadsnämndens delegationsordning inte är utformad i enlighet med nämndsorganisationen. Förvaltningen konstaterar att delegationsordningen har brister inom delen om upphandling och avtal som måste förtydligas och ses över. Revideringen av delegationsordningen är ännu inte antagen men mål om att detta sker under 2021.

Vidare bör det finnas en lokal beställarorganisation och funktion om att göra riskanalys/kontroller att policy och riktlinjer följs. Gällande efterföljsamhet av kommunens ekonomistyrningsprinciper så ska samhällsbyggnadsnämnden säkerställa att inköp- och upphandling följer policy och riktlinjer. Förvaltningen ska tas fram en rutin om avtalsuppföljning var 3:e månad som en form av internkontroll som sköts centralt i förvaltningen.

Revisionsfrågan om roller och ansvar görs bedömningen att den delvis är uppfylld (*är roller och ansvar i upphandlingsprocessen tydliga och ändamålsenliga?*) men man pekar på att inom samhällsbyggnadsnämnden är inte roller och ansvar tydliga gällande upphandlingsprocessen, investeringsprocessen samt reglering i delegationsordning.

I samhällsbyggnadsnämndens reglemente står det att nämnden ska inom kommunen svara för: Utbyggnad, upprustning, drift och underhåll av kommunala gator, vägar, gång- och cykelvägar, torg, parker och grönområden, lek- och badplatser samt hamnar och kajer. Detta innebär i praktiken att nämndens verksamheter genomför majoriteten av beslutade investeringsprojekt och har ett behov att vara proaktiva i planering av framtida investeringsprojekt. Idag finns det en otydlighet vad samhällsbyggnadsnämnden respektive kommunstyrelsen förväntas göra under hela investeringsprocessen, vem som fattar beslut om vad och till vem som redovisning ska ske.

Ett exempel på otydligheten är att det i samhällsbyggnadsnämndens delegationsordning punkt 4.1 "Omfördelning av medel för nya investeringsprojekt" står det att förvaltningschef har delegation upp till 1 mnkr och samhällsbyggnadsnämnden på överstigande belopp. I riktlinjer för ekonomistyrning står det att det är kommunstyrelsen som fattar beslut om nyinvesteringar och kommunfullmäktige på projekt över 100 prisbasbelopp. Detta skapar en osäkerhet inom förvaltningarna och politiken var det verkliga mandatet ligger.

Dessa otydligheter är kända både bland kommunstyrelseförvaltningens och samhällsbyggnadsförvaltningens tjänstepersoner så därför påbörjades ett arbete under 2020 att fram riktlinjer för investeringar. Detta arbete leds och samordnas av kommunens ekonomichef. Kommunens samhällsbyggnadschef, tekniska chef och plan- och byggchef deltar aktivt i arbetet. Dessa riktlinjer ska vara en vägledning för hantering av investeringar i kommunen. Syftet är att skapa en enhetlig tillämpning för planering, redovisning och uppföljning av investeringar.

Utifrån revisionsfrågan om det finns en *ändamålsenlig avtalshantering, avtalsuppföljning samt rutiner för att säkerställa att avtal finns för väsentliga inköpsområden?* Revisionernas kommentar är att detta inte är uppfyllt. Samhällsbyggnadsnämnden är ansvarig för att tecknade avtal följs vid inköp inom nämndens verksamhet. Det pågår ett arbete där samhällsbyggnadsförvaltningen

håller på att ta fram en rutin för genomförande av investeringsprojekt och driftsprojekt.

Målet med rutinen är att skapa:

- En tydlig rutin för genomförande av investeringsprojekt och driftprojekt som är känd i hela organisationen,
- beskrivning av roller, ansvar och mandat,
- gemensamma mallar för genomförande av projekt,
- gemensam struktur för dokumentation så att det är lätt för en ersättare att sätta sig in i ett projekt.

Två workshops med förvaltningens medarbetare och ekonomiavdelningens medarbetare har genomförts under våren 2021 där syftet har varit att engagera och involvera de som kommer att arbeta efter rutinen. Arbetet sker parallellt med riktlinjer för investeringar och målet är att rutinen ska vara färdig under hösten 2021 så att den kan beslutas senast i början av 2022

Den sista revisionsfrågan är *om uppföljning sker om köptrohet mot ramavtal och direktupphandling*. I granskningen har revisionen identifierat att det fattas rutiner för systematisk kontroll av uppföljning mot ramavtal och direktupphandling. Vidare finns det inget kontrollområde i kommunstyrelsens eller samhällsbyggnadsnämndens interna kontrollplan som har bäring på området. Förvaltningen har som förslag att under 2022 införa detta som ett kontrollområde i samhällsbyggnadsnämndens interna kontrollplan.

Som har besvarats på ovanstående frågeställning ska förvaltningen göra följande:

- Stötta ekonomiavdelningen i arbetet med att ta fram riktlinjer för investeringar.
- Gör klart dokumentet "Rutin för genomförande av investeringsprojekt och driftsprojekt" samt implementera det i verksamheten.
- I samarbete med inköpsfunktionen arbeta fram en lösning så att avrop och beställningar på ramavtal och direktupphandling kan göras digitalt i mesta möjliga mån. Detta möjliggör den uppföljning som granskningen efterfrågar.

Michael Johansson  
Tf. förvaltningschef

Christian Wrangmo  
Avdelningschef tekniska avdelningen

## Bilaga

PwC-rapport granskning av intern kontroll av inköp och upphandling gällande entreprenader och konsulter vid större kaj- och bryggprojekt

## Beslutet skickas till

Kommunrevisionen  
Kommunstyrelsen  
Samhällsbyggnadsförvaltningen



Revisorerna

Kommunstyrelsen  
Samhällsbyggnadsnämnden

Kommunfullmäktige – för kännedom

**Granskning av intern kontroll av inköp och upphandling gällande  
entreprenader och konsulter vid större kaj- och bryggprojekt**

PwC har på uppdrag av Lysekils kommuns förtroendevalda revisorer genomfört en granskning av inköps- och upphandlingsprocessen. Granskningens syfte är att bedöma om Kommunstyrelsen och Samhällsbyggnadsnämnden genomför inköp och upphandlingar av kaj- och bryggprojekt med en tillräcklig intern kontroll.

Granskningen påvisar att det finns brister i delegationsordning, att ekonomistyrningsprinciper inte följs, brister i investeringsprocessen samt otydligheter i gränsdragning mellan Kommunstyrelse och Samhällsbyggnadsnämnd. Vi grundar vår bedömning på de revisionsfrågor som framgår av bifogad revisionsrapport.

Vi önskar Kommunstyrelsens och Samhällsbyggnadsnämndens kommentarer kring våra iakttagelser senast 2021-10-31. Vi vill presentera rapporten för er framöver.

Lysekil den 7 maj 2021

För kommunens revisorer

Kent Olsson  
Ordförande

Bilaga: Revisionsrapport ” Granskning av intern kontroll av inköp och upphandling gällande entreprenader och konsulter vid större kaj- och bryggprojekt”

# Granskning av intern kontroll av inköp och upphandling gäl- lande entreprenader och kon- sulter vid större kaj- och bryggprojekt

Lysekils kommun

Maj 2021

*Rebecca Lindström, certifierad kommunal yrkesrevisor*

*Rebecka Äremann*

*Malin Ringedal*



# Sammanfattning

På uppdrag av de förtroendevalda revisorerna i Lysekils kommun har PwC genomfört en granskning av inköp- och upphandlingsprocessen. Granskningens syfte har varit att bedöma om kommunstyrelsen och samhällsbyggnadsnämnden genomför inköp och upphandlingar av kaj- och bryggprojekt med en tillräcklig intern kontroll. Utifrån granskningens syfte och resultat är vår sammanfattande bedömning att kommunstyrelsen *inte helt* säkerställer att inköp och upphandlingar sker med en tillräcklig intern kontroll och att samhällsbyggnadsnämnden *ej* säkerställer att inköp och upphandling av kaj- och bryggprojekt sker med en tillräcklig intern kontroll.

Granskningen påvisar att det finns brister i delegationsordning, att ekonomistyrningsprinciper inte följs, brister i investeringsprocessen samt ottydligheter i gränsdragning mellan kommunstyrelse och samhällsbyggnadsnämnd.

Granskningen visar dock att det finns av fullmäktige beslutade policy och riktlinjer som styr upphandlingsprocessen och därtill ansvaret för att säkerställa att inköp sker på ett ändamålsenligt sätt. I granskningen noteras dock att kommunstyrelsen och samhällsbyggnadsnämnden inte har genomfört en särskild riskanalys kopplad till inköp- och upphandlingsprocessen och att det inte finns systematiska kontroller av exempelvis avtalstrohet och direktupphandlingar. Enligt vår bedömning medför den en risk att eventuella felaktigheter eller brister i inköp- och upphandlingsprocessen inte uppmärksammas och omhändertas.

# Innehållsförteckning

<b>1.</b>	<b>Inledning</b>	<b>3</b>
1.1.	Bakgrund	3
1.2.	Syfte och revisionsfrågor	3
1.3.	Revisionskriterier	3
1.4.	Ansvarig nämnd	3
1.5.	Metod och avgränsning	3
<b>2.</b>	<b>Granskningsresultat</b>	<b>5</b>
2.1.	Organisation, styrning och riktlinjer	5
2.2.	Intern styrning och kontroll avseende inköp och upphandling	7
2.3.	Stickprov av tre större projekt avseende bryggor och kajer	8
<b>3.</b>	<b>Revisionell bedömning</b>	<b>11</b>
3.1.	Bedömningar mot revisionsfråga	11
3.2.	Samlad bedömning	13
	<b>Bilaga 1 – Granskad dokumentation</b>	<b>15</b>

# 1. Inledning

## 1.1. Bakgrund

Regler för offentlig upphandling finns för att tillvarata konkurrensen på marknaden och uppnå en god ekonomi i den offentliga verksamhetens inköp. På upphandlingsområdet finns olika lagar att beakta beroende på vilken verksamhet som en upphandlande myndighet bedriver exempelvis lag (2016:1145) om offentlig upphandling (LOU). För att säkerställa en ändamålsenlig upphandlingsprocess och kontroll över inköp är det, förutom kunskap om lagstiftning, väsentligt att den upphandlande myndigheten har rätt kompetens och organisation på plats samt att det finns en tydlig ansvarsfördelning i organisationen.

Med utgångspunkt i riskanalysen har kommunens revisorer valt att granska upphandling som sker inom ramen för kommunens renovering och underhåll av kajer och bryggor.

## 1.2. Syfte och revisionsfrågor

Syftet med granskning är att bedöma om kommunstyrelsen och samhällsbyggnadsnämnden genomför inköp och upphandlingar av kaj- och bryggprojekt med en tillräcklig intern kontroll. Granskningen ska besvara följande revisionsfrågor:

- Har kommunstyrelsen utformat en ändamålsenlig styrning och organisation avseende inköp- och upphandlingsverksamheten (policy, riktlinjer, rutiner, avtalsförteckning etc.)?
- Följs kommunens upphandlingspolicy och riktlinjer?
- Är roller och ansvar i upphandlingsprocessen tydliga och ändamålsenliga?
- Har kommunen rutiner och processer för att säkerställa att gränsen för direktupphandling inte överskrids samt att dokumentationsplikten efterlevs?
- Är upphandlingskompetensen tillräcklig inom kommunens olika förvaltningar och verksamheter gällande beställning och inköp?
- Finns det en ändamålsenlig avtalshantering, avtalsuppföljning samt rutiner för att säkerställa att avtal finns för väsentliga inköpsområden?
- Sker uppföljning av köptrohet mot ramavtal och direktupphandling?

## 1.3. Revisionskriterier

Med revisionskriterier avses de bedömningsgrunder som bildar underlag för analyser, slutsatser och bedömningar. Revisionskriterier i denna granskning utgörs i huvudsak av:

- LOU
- Upphandlingspolicy och riktlinjer
- Övriga relevanta styrdokument

## 1.4. Ansvarig nämnd

Granskningen avser kommunstyrelsen och samhällsbyggnadsnämnden.

## 1.5. Metod och avgränsning

Granskningen har utförts genom dokumentstudier, intervjuer samt stickprov.

Vi vill påpeka att vi sedan 2020-04-09 försökt att erhålla underlag till de projekt som har varit föremål för vår stickprovsgranskning. Vi har inte erhållit samtliga underlag vilket påverkat vår granskning och bedömning.

Intervjuade har beretts tillfälle att sakfelsgranska rapporten.



## 2. Granskningsresultat

### 2.1. Organisation, styrning och riktlinjer

#### 2.1.1. Styrning av kommunens inköp och upphandling

Kommunfullmäktige har beslutat om en policy för kommunens inköp och upphandling. Syfte med policyn är att tydliggöra förhållningssätt i upphandlings- och inköpsfrågor och omfattar all anskaffning av varor, tjänster, koncessioner och entreprenader inom samtliga nämnder och bolag.

Utöver policyn har fullmäktige beslutat om riktlinjer för inköp och upphandling. Riktlinjerna innehåller anvisningar avseende regelverk, upphandlingsfunktionens roll, ansvarsfördelning mellan nämnder och förvaltningar, avtalstrohet, direktupphandling och dokumentationskrav. Enligt riktlinjerna ska samtliga upphandlingar och förnyade konkurrensutsättningar dokumenteras. Av riktlinjen framgår vidare att det i regel är när avtal saknas som direktupphandling får ske. Ställningstagande till möjlig samordnad direktupphandling ska enligt riktlinjer alltid ske.

Enligt kommunstyrelsens framtagna regler för inköp och upphandling ska inköp överstigande 100 000 kronor dokumenteras och diarieföras i enlighet med den allmänna dokumentationsplikten. Vid enstaka inköp upp till 100 000 kronor krävs ingen jämförande offertförfrågan och affärsmässig handläggning ska ske.

#### 2.1.2. Organisation, roller och ansvar

Kommunstyrelsen har enligt reglemente ansvaret att strategiskt styra och handlägga kommunövergripande upphandlingsverksamhet och vara kompetenscentra för kommunens inköp- och upphandlingsverksamhet. Det framgår vidare av reglementet att det inom ramen för kommunstyrelsens ledningsfunktion ligger att leda och samordna kommunens inköp och upphandling. Riktlinjer för inköp och upphandling tydliggör att varje nämnd ansvarar för att gällande lagstiftning och upphandlingar efterlevs, att ansvar och befogenheter i upphandlings- och inköpsverksamheten fastställs, samt att medarbetare har den kompetens som krävs för att genomföra upphandling och inköp på ett korrekt sätt.

Vid kommunstyrelseförvaltningen finns en ekonomiavdelning som även omfattar en centraliserad upphandlingsfunktion. Upphandlingsfunktionen ansvar enligt riktlinjer för inköp och upphandling bland annat för att:

- Samordna upphandlingar som är av förvaltningsövergripande karaktär och upphandlingar som samordnas med andra myndigheter och bolag.
- Hjälpa till med råd och stöd i upphandlingsärenden som handläggs av annan förvaltning samt genomföra elektronisk annonsering av alla upphandlingar som ska annonseras.
- Informera till berörda att om förvaltningsövergripande och samordnade upphandlingar
- Uppföljning och bevakning av ingångna avtal på förvaltningsövergripande nivå samt för samordnade avtal

Upphandlingsfunktionen består av två heltidstjänster. Enligt intervju upplevs att den personmässiga sammansättningen av upphandlingsfunktionen medför relativt hög arbetsbelastning och strategisk utveckling ofta får stå tillbaka. Till exempel upplevs ett begränsat tidsmässigt utrymme för arbete med kontroller avseende avtalstrohet och avtalsuppföljning och att detta utvecklingsarbete inte kan prioriteras i önskvärd utsträckning.

Nämnderna ansvarar för att genomföra verksamhetsspecifika upphandlingar och direktupphandlingar. Vid verksamhetsspecifika upphandlingar och direktupphandlingar är det nämnderna ansvariga för att lagbestämmelser och gällande riktlinjer efterlevs. Vid direktupphandling finns det en framtagen blankett innehållande information om de krav som ska beaktas. Nämndernas delegationsordningar är det huvudsakliga styrdokumentet som anger behöriga avtalstecknare. Till exempel har samhällsbyggnadsnämnden beslutat om följande:

Ärende	Delegat
Tilldelningsbeslut 1 ppb – 100 tkr	Enhetschef
Tilldelningsbeslut 100 tkr – direktupphandlingsgräns	Avdelningschef
Tilldelningsbeslut Direktupphandlingsgräns – 3 mnkr	Förvaltningschef
Tilldelningsbeslut Över 3 mnkr	Samhällsbyggnadsnämnden

Enligt intervjuuppgifter ska det vid varje förvaltning finns en lokal beställarorganisation med behöriga beställare. Syftet med den lokala beställarorganisationen är att begränsa antalet medarbetare med mandat att göra inköp och avrop på ramavtal för att försäkra att hanteringen sker i enlighet med riktlinjer och rutiner. Enligt intervju upplevs de lokala beställarorganisationer som välfungerande när beställning av en vara eller tjänst kan ske i det gemensamma e-handelssystemet. Dels på grund av systemmässig åtkomstbegränsning, dels för att en beställning också går till attest innan den verkställs hos leverantören. Däremot kan inte samtliga av kommunens inköp och avrop hanteras i e-handelssystemet av olika orsaker. Konsulttjänster inom det samhällstekniska området lyfts som ett vanligt förekommande exempel där avrop vanligtvis sker utanför e-handelssystemet. Med detta ökar också en risk att det är andra än behöriga beställare som initierar och genomför inköp.

### 2.1.3. Former för samverkan

Inom vissa upphandlingsområden samverkar Lysekils kommun med andra kommuner. Till exempel Sotenäs, Tanum, Munkedal och Strömstad. Enligt intervju är det ett välfungerande samarbete.

Inom kommunen finns det mindre formaliserade samverkansform för inköp- och upphandlingsområdet. För att få en bättre överblick av kommunens planerade investeringar har ett investeringsråd bildats, mellan samhällsbyggnadsförvaltningen och ekonomiavdelningen. I detta forum diskuteras bland annat behovet av nya upphandlingar eller förnyad konkurrensutsättning med anledning av de olika investeringsbesluten. I detta forum ingår inte den centraliserade upphandlingsfunktionen, vilket under intervju framförs som ett förbättringsområde. Som ett exempel nämns att ett antal upphandlingar avbröts 2019 med anledning av att utannonsering hade skett innan det fanns ett finansieringsbeslut. Efter att granskningen påbörjats framhålls emellertid att upphandlingsfunktionen numer ingår i investeringsrådet.

Det finns till vår kännedom inte några formaliserade samverkansformer mellan förvaltningarnas beställarorganisationer och den centraliserade upphandlingsfunktionen, förutom vid frågor rörande E-handelssystemet. Stöd och råd efterfrågas när behoven uppstår. Vid intervju med upphandlingsfunktionen framkom emellertid att referensgrupper från verksamheten efterfrågas.

#### **2.1.4. *Utbildningsinsatser och kompetensutveckling***

I intervju framkommer att upphandlingsfunktionen har en löpande omvärldsbevakning i syfte att identifiera förändringar i upphandlingslagstiftningen. Därtill deltar medarbetare enligt uppgift återkommande på kurser och seminarium som ska bidra till att upprätthålla en aktuell kompetens inom upphandlingsrättsliga frågor. Under våren 2020 planerades en extern utbildningsinsats inom entreprenadupphandling där även medarbetare inom den tekniska förvaltningen skulle delta. På grund av pandemin flyttades utbildningen till slutet av 2020.

För att bli behörig beställare inom en förvaltning finns som rutin att dessa ska genomgå en fördjupad intern utbildning. Enligt intervju har HR tidigare arrangerat instruktion för samtliga av nyanställda med översiktlig genomgång av upphandlingslagstiftning och kommunens regler för inköp och upphandling.

## **2.2. Intern styrning och kontroll avseende inköp och upphandling**

### **2.2.1. *Avtalshantering och avtal för väsentliga inköpsområden***

Upphandlingsfunktionen ansvarar för kommunens avtalsdatabas. Databasen ska innehålla samtliga aktuella avtal som tecknas av upphandlingsfunktionen och förvaltningarna. Avtalsdatabasen är digital och finns tillgänglig på kommunens intranät. Vid intervjuer framkommer dock en risk att vissa förvaltningsspecifika avtal saknas i databasen eftersom förvaltningarna ibland missar att meddela upphandlingsfunktionen för registrering. Detta medför att det kan finnas aktuella avtal som ska användas men som inte används av förvaltningarna mot bakgrund av att det saknas kännedom om de aktuella avtalen.

Av intervju framgår att det inte finns några uttalade rutiner i syfte att systematiskt analysera hur kommunens inköpsmönster och volymer täcks av avtal. Intervjuad upplever att det finns avtal för väsentliga köpkategorier. Vidare lyfts att det i vissa fall kan anses strategiskt att inte teckna ramavtal för vissa varukategorier där sällanköp förkommer.

### **2.2.2. Kommunstyrelsen**

Kommunstyrelsen är ansvarig för att all anskaffning av varor och tjänster i kommunen i enlighet med gällande lagbestämmelser och riktlinjer. Därtill ska kommunstyrelsen även tillse att de inköp som genomförs vid kommunstyrelseförvaltningen sker på ett korrekt sätt. Kommunstyrelsen har till kännedom inte utarbetat anvisningar för inköp- och upphandling för sin egen förvaltning.

I kommunstyrelsens interna kontrollplan för 2020 framkommer inte några kontroller kopplade till inköp och upphandling. Kommunstyrelsen ansvarar enligt riktlinjer för inköp och upphandling för att uppföljning och bevakning sker av ingångna avtal på förvaltningsövergripande nivå samt att detta sker för samordnade avtal. Under intervju framkommer att det inte finns några rutiner för systematisk kontroll av detta.

Intervjuad anger vidare att kommunens attestreglemente gör gällande att varje enskild attestant till en leverantörsfaktura har till uppgift att säkerställa att inköp är gjort på ett korrekt sätt och att det därigenom finns en indirekt kontroll. Huruvida denna kontroll är effektiv och fungerade följs däremot inte upp på en aggregerad nivå och enligt intervjuad utförs kontroller av avtalstrohet och avtalsuppföljning inte systematiskt.

### **2.2.3. Samhällsbyggnadsnämnden**

Samhällsbyggnadsnämnden är ansvarig för att verksamhetsspecifika upphandlingar och direktupphandlingar efterlever lagbestämmelser och gällande riktlinjer för inköp och upphandling, att ansvar och befogenheter i upphandlings- och inköpsverksamheten fastställs, samt att medarbetare har den kompetens som krävs för att genomföra upphandling och inköp på ett korrekt sätt. Samhällsbyggnadsnämnden har till kännedom inte utarbetat egna riktlinjer och eller anvisningar för inköp- och upphandling.

Samhällsbyggnadsnämnden har inte beslutat om några kontroller för inköp och upphandling i sin interna kontrollplan för år 2020. Enligt intervjuer finns det inte några särskilda efterkontroller eller uppföljningar av att inköp och upphandling inom nämndens verksamhetsområde genomförs på ett korrekt sätt. Intervjuad framför även en upplevd otydlighet i ansvarsfördelning mellan den centraliserade upphandlingsfunktionen och förvaltningarna vad gäller ansvar att göra uppföljningar och kontroller på området och önskar ett stöd för hur detta kan genomföras på ett korrekt och effektivt sätt.

## **2.3. Stickprov av tre större projekt avseende bryggor och kajer**

### **2.3.1. Projektstyrning, organisation och ansvarsfördelning**

För två år bildades samhällsbyggnadsnämnden genom tidigare byggnadsnämnd och teknisk verksamhet. Det framgår att delegationsordningen inte har uppdaterats sedan bildandet, vilket delvis inneburit att beslut har fattats av fel instans. Vidare anges att gränsdragningen gällande ansvar mellan kommunstyrelsen och samhällsbyggnadsnämnden är otydlig. Som exempel nämns investeringsprocessen där det finns otydligheter i ansvar och roller, beloppsgränser, redovisning av budgetavvikelse, slutredovisning och återrapportering till nämnd.

Enligt kommunens ekonomistyrningsprinciper anges att vid beloppsförändringar i projekt överstigande 15 % av budget ska nytt beslut fattas av nämnd eller styrelse. Enligt uppgift

har inte nytt beslut i nämnd eller styrelse fattats, vid ökning mot budget i granskade projekt.

Vid intervju framgår det att en tillräcklig förstudie inte genomfördes inför projektet Valbodalen. Projektet ansågs initialt vara ett underhållsprojekt. När projektet var igång framkom det att behovet var större och kompletterades med bl.a. y-bommar, stolpar för el och vatten. Vidare anges att det i andra fall har varit ett bristfälligt förarbete.

### 2.3.2. Urval för stickprovsgranskning

Vi har efterfrågat en sammanställning av beslutade projekt för år 2020 vad avser bryggor och kajer (200419). Utifrån erhållen sammanställningen har tre projekt valts ut som vid tidpunkten angavs vara i stort sett slutförda.

För respektive stickprov har förfrågningsunderlag i upphandlingen, protokoll från anbudsöppning, tecknade ramavtal och projektredovisningen efterfrågats för granskning mot särskilda kriterier.

### 2.3.3. Stickprov 1 – Renovering av gångbryggan i Långevik och Valbodalen

<b>Dokumenthantering</b>	Vi har erhållit inkomna anbud  Vi har inte erhållit förfrågningsunderlag eller protokoll från anbudsöppning. Bedömning kan ej göras.
<b>Beslut om upphandling</b>	Vi har inte erhållit beslut om upphandling. Bedömning kan inte göras.
<b>Förfrågningsunderlag</b>	Vi har inte erhållit förfrågningsunderlag. Bedömning kan ej göras.
<b>Avtal</b>	Vi har inte erhållit avtal. Bedömning kan ej göras.
<b>Överensstämmelse mellan utfall och avtal</b>	Bedömning kan ej göras. Utfallet för projektet överstiger 15% av budget.

### 2.3.4. Stickprov 2 – Renovering av västra kajen i Grundsund

<b>Dokumenthantering</b>	Vi har erhållit inkomna anbud och tilldelningsbeslut. Tilldelningsbeslutet har signerats av projektledare vilket inte överensstämmer med gällande delegationsordning då kontraktsvärdet uppgår till 2 994 tkr.  Vi har inte erhållit förfrågningsunderlag eller protokoll från anbudsöppning. Bedömning kan ej göras. I detta fall avser avtalet en förnyad konkurrensutsättning.
<b>Beslut om upphandling</b>	Vi har inte erhållit beslut om upphandling. Bedömning kan inte göras.
<b>Förfrågningsunderlag</b>	Vi har inte erhållit förfrågningsunderlag. Bedömning kan ej göras.
<b>Avtal</b>	Avser förnyad konkurrensutsättning, ej erhållit ursprungligt ramavtal.

<b>Överensstämmelse mellan utfall och avtal</b>	Utfall för projektredovisning överstiger 51% av upphandlat pris.
---	--

### 2.3.5. *Stickprov 3 – Renovering av pontonbrygga Valbodalen*

<b>Dokumenthantering</b>	Vi har erhållit inkomna anbud och tilldelningsbeslut.  Vi har inte erhållit förfrågningsunderlag eller protokoll från anbudsöppning.
<b>Beslut om upphandling</b>	Vi har inte erhållit beslut om upphandling. Bedömning kan inte göras.
<b>Förfrågningsunderlag</b>	Vi har inte erhållit förfrågningsunderlag. Bedömning kan ej göras.
<b>Avtal</b>	Vi har inte erhållit avtal. Bedömning kan ej göras.
<b>Överensstämmelse mellan utfall och avtal</b>	Bedömning kan ej göras.

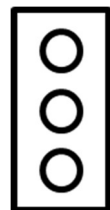
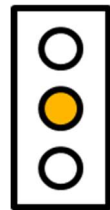
### 2.3.6. *Vår bedömning*

Utifrån avsaknad av underlag enligt ovan sammanställning har vi inte möjlighet att uttala oss om projektens utfall överensstämmer med upphandlat avtal. Vi kan därmed inte bedöma följsamheten mot ramavtal genom utvalda projekt. Dock framgår i intervjuer att det finns en avsaknad av styrning, ansvar och roller och en ändamålsenlig projektstyrning som innefattar förstudie, upphandling och slutredovisning.

# 3. Revisionell bedömning

## 3.1. Bedömningar mot revisionsfråga

Revisionsfråga	Kommentar
Har kommunstyrelsen utformat en ändamålsenlig styrning och organisation avseende inköp- och upphandlingsverksamheten?	<p><b>Delvis uppfyllt</b></p> <p>Fullmäktige i Lysekils kommun har beslutat om policy och riktlinjer för kommunens inköp- och upphandlingsverksamhet. Genom besluten har kommunfullmäktige bestämt att det ska finnas en centraliserad upphandlingsfunktion inom kommunstyrelsens förvaltning med uppgift att samordna kommungemensamma upphandlingar och vara ett stöd till övriga förvaltningar i upphandlingsfrågor. Vidare har fullmäktige beslutat att varje nämnd har ett självständigt ansvar för de inköp och upphandlingar som berör nämndens verksamhet.</p> <p>Nämndernas delegationsordningar är det huvudsakliga styrdokumentet som reglerar ansvarsordningen vid tecknande av avtal med leverantörer. Dock ska tilläggas att delegationsordningen för Samhällsbyggnadsnämnden inte är utformad i enlighet med nämndsorganisationen.</p> <p>Inom nämndernas förvaltningar ska det finnas en lokal beställarorganisation där endast behöriga beställare har mandat att genomföra avrop på upphandlade avtal. Utifrån granskningen har vi inte identifierat någon riskanalys eller systematiska kontroller inom kommunstyrelsen som säkerställer att policy och riktlinjer följs.</p>
Följs kommunens upphandlingspolicy och riktlinjer?	<p><b>Kan ej bedöma</b></p> <p>Kommunstyrelsen har enligt reglemente till uppgift att leda och samordna inköp- och upphandling. Enligt fullmäktiges riktlinjer har vidare varje nämnd till ansvar att säkerställa att inköp- och upphandling genomförs på ett korrekt sätt.</p> <p>Utifrån granskningen har vi inte identifierat</p>



---

någon riskanalys eller systematiska kontroller inom kommunstyrelsen eller samhällsbyggnadsnämnden som syftar till att säkerställa att upphandlingspolicy och riktlinjer efterlevs.

Vidare har vi inom ramen för stickproven inte erhållit tillräckliga underlag som kan ligga till grund för en bedömning.

---

Är roller och ansvar i upphandlingsprocessen tydliga och ändamålsenliga?

#### **Delvis uppfyllt**

Gällande policy och riktlinjer tydliggör att kommunstyrelsen ansvarar för kommunövergripande upphandlingar och varje nämnd har ansvar för upphandling inom sitt verksamhetsområde. Delegationsordningar är nämndernas främsta styrdokument för reglering av mandat att teckna avtal.



Inom samhällsbyggnadsnämnden anges att roller och ansvar inte är tydliga gällande upphandlingsprocessen, investeringsprocessen samt reglering i delegationsordning.

---

Har kommunen rutiner och processer för att säkerställa att gränsen för direktupphandling inte överskrids samt att dokumentationsplikten efterlevs?

#### **Ej uppfyllt**

Inom ramen för granskningen har vi inte identifierat några riskanalyser eller systematiska kontroller i syfte att säkerställa att gränsen för direktupphandling inte överskrids eller att dokumentationsplikten efterlevs.



Det åligger respektive nämnd att säkerställa att inköp- och upphandling följer policy och riktlinjer. Eftersom direktupphandlingar inom en och samma kategori kan förekomma inom de olika nämnderna ser vi att frånvaro av centraliserade/samordnande kontroller avseende direktupphandlingar och inköpsanalyser medför en risk att inköp över tröskelvärden blir oupptäckta.

---

Är upphandlingskompetensen tillräcklig inom kommunens olika förvaltningar och verksamheter gällande beställning och inköp?

#### **Kan ej bedöma**

Varje nämnd ansvar enligt fullmäktiges riktlinjer för inköp och upphandling för att varje medarbetare har den kompetens som krävs för att genomföra upphandlingar på ett korrekt sätt. Vi har i granskningen inte identifierat att det finns en riskanalys kopplad till medarbetares upphandlingskompetens eller planer för kompetensutveckling inom området. Investeringsrådet mellan kommunsty-





---

relseförvaltningen och samhällsbyggnadsförvaltningen, vilket kan anses vara ett forum för planering av behov av större upphandlingar, har tidigare inte omfattat medarbetare från den centraliserade upphandlingsfunktionen vilket lett till bl.a. avbrutna upphandlingar. Från intervju framkommer även att det finns brister i upphandlingsprocessen inom samhällsbyggnadsnämnden gällande bland annat förarbetet.

Då vi vidare inte erhållit samtliga underlag till våra stickprov kan vi inte genom dem uttala oss i revisionsfrågan.

---

Finns det en ändamålsenlig avtalshantering, avtalsuppföljning samt rutiner för att säkerställa att avtal finns för väsentliga inköpsområden?

#### **Ej uppfyllt**

Kommunstyrelsen ansvarar för att uppföljning och bevakning sker av ingångna avtal på förvaltningsövergripande nivå samt att detta sker för samordnade avtal. Till vår kännedom har rutiner för ändamålet inte tagits fram och det saknas en systematik i arbetet.

Samhällsbyggnadsnämnden är ansvarig för att tecknade avtal följs vid inköp inom nämndens verksamhet. Till vår kännedom har rutiner för ändamålet inte tagits fram.

Vidare finns det inget kontrollområde i kommunstyrelsens eller samhällsbyggnadsnämndens interna kontrollplan som har bäring på området.



---

Skjer uppföljning av köptrohet mot ramavtal och direktupphandling

#### **Ej uppfyllt**

I granskningen har vi inte identifierat rutiner för systematisk kontroll av uppföljning mot ramavtal och direktupphandling.

Vidare finns det inget kontrollområde i kommunstyrelsens eller samhällsbyggnadsnämndens interna kontrollplan som har bäring på området.



### **3.2. Samlad bedömning**

Föreliggande granskningen har syftat till att bedöma om kommunstyrelsen och samhällsbyggnadsnämnden genomför inköp och upphandlingar av kaj- och bryggprojekt med en tillräcklig intern kontroll. Utifrån granskningens syfte och resultat är vår sammanfattande bedömning att kommunstyrelsen *inte helt* säkerställer att inköp och upphandlingar sker

med en tillräcklig intern kontroll och att samhällsbyggnadsnämnden *ej* säkerställer att inköp och upphandling av kaj- och bryggprojekt sker med en tillräcklig intern kontroll.

Granskningen påvisar att det finns brister i delegationsordning, att ekonomistyrningsprinciper inte följs, brister i investeringsprocessen samt otydligheter i gränsdragning mellan kommunstyrelse och samhällsbyggnadsnämnd.

Granskningen visar att det finns av fullmäktige beslutade policy och riktlinjer som styr upphandlingsprocessen och därtill ansvaret för att säkerställa att inköp sker på ett ändamålsenligt sätt. I granskningen noteras dock att kommunstyrelsen och samhällsbyggnadsnämnden inte har genomfört en särskild riskanalys kopplad till inköp- och upphandlingsprocessen och att det inte finns systematiska kontroller av exempelvis avtalstrohet och direktupphandlingar. Enligt vår bedömning medför den en risk att eventuella felaktigheter eller brister i inköp- och upphandlingsprocessen inte uppmärksammas och omhändertas.

2021-05-07

---

*Fredrik Carlsson*  
Uppdragsansvarig

---

*Rebecca Lindström*  
Projektledare

---

Denna rapport har upprättats av Öhrlings PricewaterhouseCoopers AB (org nr 556029-6740) (PwC) på uppdrag av Lysekils kommun enligt de villkor och under de förutsättningar som framgår av projektplan. PwC ansvarar inte utan särskilt åtagande, gentemot annan som tar del av och förlitar sig på hela eller delar av denna rapport.

# Bilaga 1 – Granskad dokumentation

- Intern kontrollplan 2020, kommunstyrelsen, Dnr LKS 2019-000389
- Policy för inköp och upphandling, Dnr LKS 2017-000719
- Reglemente för kommunstyrelsen, Dnr LKS 2019-000403
- Reglemente för samhällsbyggnadsnämnden, Dnr LKS 2018-000244
- Riktlinjer för inköp och upphandling, Dnr 2017-000719



Datum  
2021-08-17

Dnr  
SBN 2021-000132

Avdelningen för verksamhetsstöd  
Madelene Johansson,  
madelene.johansson@lysekil.se

## **Remissvar på motion från Maria Granberg (MP) om inrättande av naturreservat med friluftsområde i området Fiskebäck-Tronebacken, Lyse-Fiskebäck 2:10**

### **Sammanfattning**

Maria Granberg (MP) har i en motion 2021-01-18 lämnat förslag på att inrätta ett kommunalt naturreservat i Fiskebäck-Tronebacken, Lyse-Fiskebäck 2:10, för naturvård och rekreation. Förslag på att en ny naturinventering genomförs som ska ligga till grund för områdets skötselplan.

Motionären ger också uppdrag åt kommunstyrelsen och samhällsbyggnadsnämnden att utreda de målkonflikter som uppstår i samband med den föreslagna etableringen av bostadsområdet Norra Tronebacken i förhållande till miljömålen, hållbarhetsmålen i Agenda 2030 samt de föreskrifter som anges i den antagna Grönstrategi.

Samhällsbyggnadsförvaltningen har tagit fram ett förslag till detaljplan för bostäder i Norra Tronebacken, Lyse-Fiskebäck 2:10 m fl. sydost om bostadsområdet Torpet.

Samhällsbyggnadsnämnden beslutade för egen del att godkänna detaljplanen 2020-12-17, § 236. Kommunfullmäktige antog detaljplan 2021-02-10, § 7. Detaljplanen syftar till att möjliggöra utbyggnad av 70–100 bostäder.

### **Förslag till beslut**

Samhällsbyggnadsnämnden föreslår kommunfullmäktige besluta att avslå motionen om att inrätta ett kommunalt naturreservat i Fiskebäck-Tronebacken samt Lyse-Fiskebäck

### **Ärendet**

Maria Granberg (MP) har i en motion 2021-01-18 lämnat förslag på att inrätta ett kommunalt naturreservat i Fiskebäck-Tronebacken, Lyse-Fiskebäck 2:10, för naturvård och rekreation. Förslag på att en ny naturinventering genomförs som ska ligga till grund för områdets skötselplan.

Motionären ger också uppdrag åt kommunstyrelsen och samhällsbyggnadsnämnden att utreda de målkonflikter som uppstår i samband med den föreslagna etableringen av bostadsområdet Norra Tronebacken i förhållande till miljömålen, hållbarhetsmålen i Agenda 2030 samt de föreskrifter som anges i den antagna Grönstrategi.

### **Förvaltningens synpunkter**

Samhällsbyggnadsförvaltningen har tidigare tagit fram ett förslag till detaljplan för bostäder i Norra Tronebacken, Lyse-Fiskebäck 2:10 m fl. sydost om bostadsområdet Torpet.

Samhällsbyggnadsnämnden beslutade att godkänna detaljplanen den 2020-12-17, § 236. Kommunfullmäktige antog detaljplan 2021-02-10, § 7.

Detaljplanen syftar till att möjliggöra utbyggnad av 70–100 bostäder. Planen medger utbyggnad med friliggande villor, parhus, radhus eller flerbostadshus samt mark för förskola. Planförslaget överensstämmer med intentionerna i kommunens översiktsplan.

Mot bakgrund av ovanstående ställer sig samhällsbyggnadsförvaltningen negativ till motionärens förslag.

Michael Johansson  
Tf. förvaltningschef

Linda Wising  
Verksamhetsutvecklare

### **Bilagor**

LKF 2021-02-10, § 21 – Motion från Maria Granberg (MP) om inrättande av naturreservat med friluftsområde i området Fiskebäck – Tronebacken, Lyse-Fiskebäck 2:10, Lysekils kommun

Motion från Maria Granberg (MP) om inrättande av naturreservat med friluftsområde i området Fiskebäck – Tronebacken, Lyse-Fiskebäck 2:10, Lysekils kommun

### **Beslutet skickas till**

Kommunfullmäktige  
Samhällsbyggnadsförvaltningen



**§ 21**

**Dnr 2021-000054**

**Motion från Maria Granberg (MP) om inrättande av naturreservat med friluftsområde i området Fiskebäck-Tronebacken, Lyse-Fiskebäck 2:10, Lysekils Kommun**

**Sammanfattning**

Maria Granberg (MP) har i en motion föreslagit att inrätta ett kommunalt naturreservat i Fiskebäck-Tronebacken, Lyse-Fiskebäck 2:10, för naturvård och rekreation samt att en ny naturinventering genomförs som ska ligga till grund för områdets skötselplan. Att uppdra åt Kommunstyrelsen och Samhällsbyggnadsnämnden att utreda de målkonflikter som uppstår i samband med den föreslagna etableringen av bostadsområdet Norra Tronebacken i förhållande till miljömålen, hållbarhetsmålen i Agenda 2030 samt de föreskrifter som anges i vår gemensamt antagna Grönstrategi.

**Beslutsunderlag**

Motion 2021-01-18

**Kommunfullmäktiges beslut**

Kommunfullmäktige beslutar att remittera motionen till samhällsbyggnadsnämnden och kommunstyrelsen.

**Beslutet skickas till**

Motionären  
Samhällsbyggnadsnämnden  
Kommunstyrelsen

## **Motion om inrättande av naturreservat med friluftsområde i området Fiskebäck-Tronebacken, Lyse-Fiskebäck 2:10, Lysekils Kommun**

Det orörda naturområdet i Fiskebäck-Tronebacken, Lyse-Fiskebäck 2:10, ligger intill Natura 2000 området Gullmarn och naturreservatet Gullmarsskogen och utgör en naturlig förlängning av dessa. Lyse-Fiskebäck 2:10 utgör enligt Grönstrategin, som har antagits av kommunfullmäktige, Lysekils enda bostadsnära skog. Området omfattar orörd blandskog varvad med gläntor, bergsknallar, bäckfåror och naturliga dammar. Vid naturinventeringen som gjordes 2004, med uppdatering 2008, i samband med planeringen för byggnation av bostäder (Norra Tronebacken) i området, fann man flera rödlistade arter samt stor vattensalamander som är en indikatorart. En indikatorart visar att området den lever i utgör en mycket speciell miljö; en biotop som är unik och mogen på ett sådant vis att just den kräsna arten klarar av att etablera sig där. Biotopen omfattar ofta ett större sammanhängande naturområde än t ex just den damm man har funnit salamandern i. En sådan miljö tar decennier eller till och med århundraden att skapas och kan inte med lätthet, eller kanske aldrig, återskapas av människan igen eller på en annan plats. En sådan plats bör skyddas eftersom den är unik och huserar en stor biologisk mångfald. Att ha sådana naturområden i sin kommun är värdefullt och inte självklart. I Grönstrategin anges också naturområdet Fiskebäck-Tronebacken som en viktig och välfungerande spridningskorridor för biologisk mångfald, vilket ger området ytterligare värde.

Vi befinner oss idag i det sjätte massutdöendet av arter, som är det enda som orsakats av människans framfart. Den 12-16 år gamla naturinventeringen i området omfattar idag ännu fler rödlistade arter. I detta allvarliga läge är det av yttersta vikt att exploatera varsamt och skydda speciellt artrika naturmiljöer. Att värna dessa miljöer är syftet med miljömålen och Agenda 2030 som ligger till grund för en hållbar utveckling. I kommunen finns idag femton naturreservat varav bara fyra är skogsområden. Genom bildandet av reservat höjs naturens status och området skyddas för framtiden och de generationer som kommer efter oss. Vi kan till exempel idag 100 år senare njuta av Stångehuvuds naturreservat som insiktsfullt fredades från exploatering av Calla Curman.

Det finns en överväldigande mängd forskning som bekräftar sambandet mellan hälsa hos människan och tillgång till nära grönområden. Att komma ut och vistas i skog och mark är ett av svenskarnas viktigaste fritidsintressen och möjligheter till detta har bara ökat i betydelse under den pågående pandemin. Över hälften av de skogsbesök vi gör sker i tätorternas närhet. Med sina många stigar och varierade natur som bryter av mot den karga klippiga kusten utgör området Lyse-Fiskebäck 2:10 ett viktigt ströv- och motionsområde för många Lysekilsbor. Det är ett område som lätt nås via gång- och cykelvägar och ligger nära det familjetäta bostadsområdet Torpet. Under 2020-2021 när Coronapandemin har härjat har människor sökt sig ut i naturen för att kunna mötas på ett smittsäkert sätt, motionera och finna själsro. Kommunens grönområden har besökts flitigt och i Fjällaområdet i Gullmarsskogen har det varit kamp om grillplatserna och stigar är leriga och upptrampade. Det framgår med stor tydlighet att vi i Lysekils kommun behöver dels ta hand om våra nuvarande naturområden, dels arbeta för att fler naturområden bevaras och görs tillgängliga för kommunens medborgare.

I skrivande stund läggs planer för ett nytt bostadsområde som tar en betydande del av det orörda naturområdet Lyse-Fiskebäck 2:10 i anspråk och som, om planerna genomförs, gör det svårt för kommunen att uppfylla de lokala miljömålen antagna i april 2016, med avseende på; 1) biologisk mångfald och 2) hållbar livsstil. Dessa återspeglas även i de regionala och nationella miljömålen, som kommunen således också skulle äventyra. Kommunen skulle också gå emot



den av kommunfullmäktige antagna Grönstrategin vars övergripande syfte är att framhålla de mångfasetterade värden som utemiljöerna i och nära staden ger ett samhälle, i form av exempelvis översvämningsskydd, hälsofrämjande miljöer och attraktiva turistområden. I Grönstrategin har vi bland annat fastställt vilka mål och riktlinjer som skall gälla för tätortsnära friluftsområden i Lysekils kommun. Bland dem anges Lyse-Fiskebäck 2:10 som ett tätortsnära naturområde som dessutom är den enda bostadsnära skogen med möjlighet till vandring för Lysekilsborna.

Mot denna bakgrund föreslår vi:

- 1) Att inrätta ett kommunalt naturreservat i Fiskebäck-Tronebacken, Lyse-Fiskebäck 2:10, för naturvård och rekreation samt att en ny naturinventering genomförs som ska ligga till grund för områdets skötselplan.
- 2) Att uppdra åt Kommunstyrelsen och Samhällsbyggnadsnämnden att utreda de målkonflikter som uppstår i samband med den föreslagna etableringen av bostadsområdet Norra Tronebacken i förhållande till miljömålen, hållbarhetsmålen i Agenda 2030 samt de föreskrifter som anges i vår gemensamt antagna Grönstrategi.

Lysekil den 18 januari 2021



Maria Granberg  
För Miljöpartiet i Lysekil

## Referenser

Naturinventering samt komplettering gjord som del av planarbetet för bostadsområdet Norra Tronebacken:

[https://www.lysekil.se/download/18.326e2eb1171ed7a6dd72ee9d/1589187863531/Norra%20Tronebacken%20Naturinventering\\_Eko%20Natura%20oktober%202004.pdf](https://www.lysekil.se/download/18.326e2eb1171ed7a6dd72ee9d/1589187863531/Norra%20Tronebacken%20Naturinventering_Eko%20Natura%20oktober%202004.pdf)

<https://www.lysekil.se/download/18.326e2eb1171ed7a6dd73129c/1589204900348/17%20Norra%20Tronebacken%20uppdatering%20av%20naturinventering.pdf>

Bilda kommunalt områdesskydd: <https://www.lansstyrelsen.se/vastra-gotaland/natur-och-landsbygd/skyddad-natur/bilda-kommunalt-omradesskydd.html>

Lysekils kommuns Gröna strategi, antagen december 2019: <https://www.lysekil.se/bygga-bo-och-miljo/oversiktsplan-och-detaljplaner/oversiktsplan/gron-strategi.html>

Vägledning och styrmedel för att förvalta tätortsnära natur på ett hållbart sätt:

[https://www.naturvardsverket.se/upload/stod-i-miljoarbetet/remisser-och-yttranden/remisser-2017/Skrivelse\\_Tatortsnara-natur\\_o\\_friluftsliiv.pdf](https://www.naturvardsverket.se/upload/stod-i-miljoarbetet/remisser-och-yttranden/remisser-2017/Skrivelse_Tatortsnara-natur_o_friluftsliiv.pdf)



Datum  
2021-08-04

Dnr  
SBN 2021-000096

Samhällsbyggnadsförvaltningen  
Ellinor Jensen, 0523-61 30 60  
ellinor.jensen@lysekil.se

## **Remissvar på medborgarförslag gällande hastighetsbegränsning för fritidsbåtar i området Lysekil - Fiskebäckskil**

### **Sammanfattning**

I ett medborgarförslag föreslås att Lysekils kommun utarbetar ett förslag på hastighetsbegränsningar för fritidsbåtar i området Lysekil – Fiskebäckskil.

En hastighetsbegränsning på 15 knop inrättades av Länsstyrelsen i området mellan Lysekil och Fiskebäckskil på begäran av Lysekils kommun för ca 30 år sedan. Anledningen var då buller och påverkan på miljön. Den rådande hastighetsbegränsning har efter beslut av Länsstyrelsen upphört att gälla från och med den 9 mars 2020. Länsstyrelsens argument är att det saknas skäl till hastighetsbegränsning utifrån sjösäkerhetsskäl, skydd av djurliv eller bullerföroreningar.

Kommunstyrelsen beslutade 2021-01-27 att remittera medborgarförslaget till samhällsbyggnadsnämnden för yttrande.

### **Förslag till beslut**

Samhällsbyggnadsnämnden föreslår kommunfullmäktige besluta att medborgarförslaget ska anses vara besvarat i enlighet med förvaltningens tjänsteskrivelse.

### **Ärendet**

I ett medborgarförslag föreslås att Lysekils kommun utarbetar ett förslag på hastighetsbegränsningar för fritidsbåtar i området Lysekil – Fiskebäckskil.

Kommunstyrelsen beslutar 2021-01-27 att remittera medborgarförslaget till samhällsbyggnadsnämnden för yttrande.

### **Förvaltningens synpunkter**

En hastighetsbegränsning på 15 knop inrättades av Länsstyrelsen i området mellan Lysekil och Fiskebäckskil på begäran av Lysekils kommun för ca 30 år sedan. Anledningen var då buller och påverkan på miljön. Den rådande hastighetsbegränsning har efter beslut av Länsstyrelsen upphört att gälla från och med den 9 mars 2020. Länsstyrelsen argument är att det saknas skäl till hastighetsbegränsning utifrån sjösäkerhetsskäl, skydd av djurliv eller bullerföroreningar. I medborgarförslaget framförs en rad skäl varför det aktuella området fortsatt bör vara hastighetsbegränsat, bland annat att båttrafiken i sommartider är mycket intensiv, bullrets påverkan på djurlivet samt höga hastigheter i närheten av badplatser. Det framförs även att de förhållandevisa höga farternas försvårar för forskarna från havsfiskelaboratoriet samt att utsattheten för kajakpaddlare. Lysekils kommun har tidigare, via avdelningen för Mark och gata, avgett yttrande till Länsstyrelsen i ärendet och hade då inget att erinra mot

upphävandet av fartbegränsningen. Inte heller kommunstyrelseförvaltning, i sitt yttrande inför kommunstyrelsens beslut i september 2020 hade något att erinra.

Samhällsbyggnadsförvaltningen anser efter en genomgång av ärendet att medborgarförslaget har viss bärighet. Fritidsbåtar som framförs i hög hastighet har bevisligen negativ inverkan på djurlivet och orsakar bullerföroreningar som även det påverkar djurlivet negativt samt givetvis kan ses som störande för människor. Utifrån ett sjösäkerhetsperspektiv finns det givetvis risker när båtar framförs i hög hastighet, dock är området mellan Lysekil och Fiskebäckskil så stort att det får anses som öppet vatten. Samhällsbyggnadsförvaltningen är därför enig med Länsstyrelsen att det därför blir svårt både att märka ut området samt övervaka området. Man ska också komma ihåg att hastighetsbegränsning inte är det enda som reglerar hastigheten till sjöss, enligt Regel 6 i de Internationella sjövägsreglerna ska "varje fartyg alltid framföras med säker fart". Med det menas att farten ska anpassas till den egna båtens kapacitet, förarens kapacitet, rådande siktförhållanden, övrig trafik m.m.

Så oavsett fartbegränsningar eller ej är alla båtförare skyldiga att visa hänsyn till sina medtrafikanter. En hastighetsbegränsning i området torde därför inte göra någon större skillnad med tanke på hur svårt det är att övervaka området.

Under våren 2021 har dessutom beslut tagits av Länsstyrelsen att en hastighetsbegränsning ska införas i Södra Hamnen i Lysekil. Det ligger även ett förslag att införa en hastighetsbegränsning vid Smalsund vid Stora Kornö. Båda dessa har Samhällsbyggnadsförvaltningen ställt sig positiva till.

Med andra ord pågår redan ett arbete med att införa hastighetsbegränsningar i Lysekils kommun. Även om kommunen inte varit drivande i frågan har den inte heller motarbetat.

Samhällsbyggnadsförvaltningen föreslår därför att medborgarförslaget att kommunen ska utarbeta ett förslag på hastighetsbegränsningar för fritidsbåtar i området Lysekil – Fiskebäckskil avslås men att kommunen även fortsättningsvis ställer sig positiv då dessa förslag kommer upp.

Michael Johansson  
Tf. förvaltningschef

Ellinor Jensen  
Hamnchef

### **Bilagor**

Länsstyrelsens i Västra Götalands län föreskrifter om fartbegränsning i Lysekils kommun

LKS 2021-01-27, § 27 – Medborgarförslag – utarbeta ett förslag på hastighetsbegränsningar för fritidsbåtar i området Lysekil – Fiskebäckskil  
Kommunstyrelseförvaltningens tjänsteskrivelse daterad 2020-09-04  
Medborgarförslag daterad 2020-06-27

### **Beslutet skickas till**

Kommunfullmäktige



Rättsenheten

## Länsstyrelsens i Västra Götalands län föreskrifter om fartbegränsning i Lysekils kommun

beslutade den 14 juni 2021  
(258-44315-2020).

Länsstyrelsen föreskriver med stöd av 2 kap. 2 § sjötrafikförordningen  
(1986:300) följande.

**1 §** Fartyg får inte föras med högre fart än fem knop inom ett område som begränsas av följande positioner, se bifogad karta för illustration. Positionerna nedan anges i koordinatsystemet WGS84.

- |               |            |
|---------------|------------|
| 1. 58-16,045N | 11-25,696E |
| 2. 58-15,952N | 11-26,280E |
| 3. 58-16,437N | 11-26,737E |

**2 §** Lysekils kommun svarar för att sjövägmärken sätts upp och underhålls. Sjövägmärkena ska placeras och utformas enligt Transportstyrelsens föreskrifter och allmänna råd (TSFS 2019:12).

---

Dessa föreskrifter träder ikraft den 12 juli 2021.

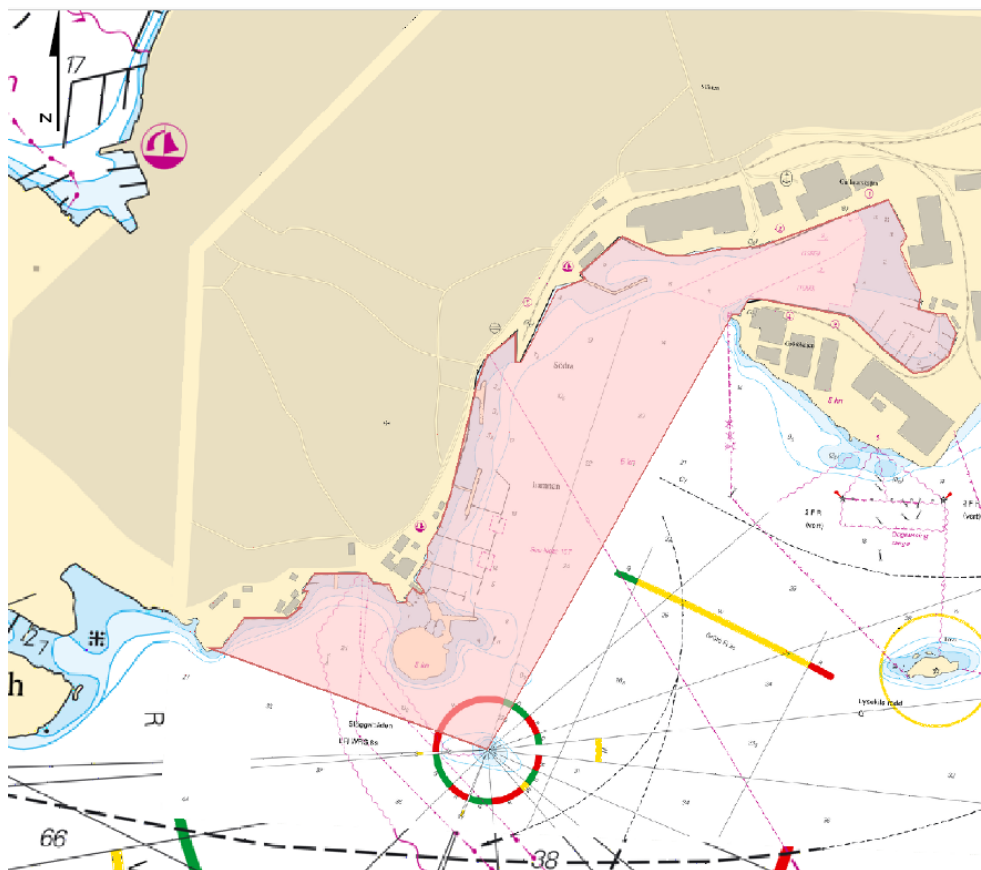
Genom föreskrifterna upphävs Länsstyrelsen i Västra Götalands läns  
föreskrifter beslutade den 21 maj 1996 (125-3560-96, 14 FS 1996:71).

På Länsstyrelsens vägnar

ANDERS DANIELSSON

Fredrik Hilmersson  
(Samhällsavdelningen)

*Bilaga 1*



**§ 27**

**Dnr 2020-000323**

**Svar på medborgarförslag - Utarbeta ett förslag på hastighetsbegränsningar för fritidsbåtarna i området Lysekil - Fiskebäckskil**

**Sammanfattning**

I ett medborgarförslag föreslås att Lysekils kommun utarbetar ett förslag på hastighetsbegränsningar för fritidsbåtar i området Lysekil – Fiskebäckskil.

En hastighetsbegränsning på 15 knop inrättades av Länsstyrelsen i området mellan Lysekil och Fiskebäckskil på begäran av Lysekils kommun för ca 30 år sedan. Anledningen var då buller och påverkan på miljön. Den rådande hastighetsbegränsning har efter beslut av Länsstyrelsen upphört att gälla från och med den 9 mars 2020. Länsstyrelsens argument är att det saknas skäl till hastighetsbegränsning utifrån sjösäkerhetsskäl, skydd av djurliv eller bullerföroreningar.

**Beslutsunderlag**

Förvaltningens tjänsteskrivelse 2020-09-24  
Medborgarförslag

**Förslag till beslut på sammanträdet**

Emma Nohrén (MP): Att remittera medborgarförslaget till samhällsbyggnadsnämnden för yttrande.

**Beslutsgång**

Ordförande frågar om kommunstyrelsen ska besluta enligt Emma Nohrén förslag och finner att kommunstyrelsen beslutar enligt förslaget.

**Kommunstyrelsens beslut**

Kommunstyrelsen beslutar att remittera medborgarförslaget till samhällsbyggnadsnämnden för yttrande.

**Beslutet skickas till**

Samhällsbyggnadsnämnden  
Kommunstyrelseförvaltningen

Justerare

Utdragsbestyrkande



Datum  
2020-09-04

Dnr  
LKS 2020-000323

Avdelningen för verksamhetsstöd  
Christian Martins,  
christian.martins@lysekil.se

## **Svar på medborgarförslag gällande hastighetsbegränsning för fritidsbåtar i Lysekil-Fiskebäckskil**

### **Sammanfattning**

I ett medborgarförslag föreslås att Lysekils kommun utarbetar ett förslag på hastighetsbegränsningar för fritidsbåtar i området Lysekil – Fiskebäckskil.

En hastighetsbegränsning på 15 knop inrättades av Länsstyrelsen i området mellan Lysekil och Fiskebäckskil på begäran av Lysekils kommun för ca 30 år sedan. Anledningen var då buller och påverkan på miljön. Den rådande hastighetsbegränsning har efter beslut av Länsstyrelsen upphört att gälla från och med den 9 mars 2020. Länsstyrelsens argument är att det saknas skäl till hastighetsbegränsning utifrån sjösäkerhetsskäl, skydd av djurliv eller bullerföroreningar.

### **Förslag till beslut**

Kommunstyrelsen föreslår kommunfullmäktige att avslå medborgarförslaget.

### **Ärendet**

I ett medborgarförslag föreslås att Lysekils kommun utarbetar ett förslag på hastighetsbegränsningar för fritidsbåtar i området Lysekil – Fiskebäckskil

### **Förvaltningens synpunkter**

En hastighetsbegränsning på 15 knop inrättades av Länsstyrelsen i området mellan Lysekil och Fiskebäckskil på begäran av Lysekils kommun för ca 30 år sedan. Anledningen var då buller och påverkan på miljön. Den rådande hastighetsbegränsning har efter beslut av Länsstyrelsen upphört att gälla från och med den 9 mars 2020. Länsstyrelsen argument är att det saknas skäl till hastighetsbegränsning utifrån sjösäkerhetsskäl, skydd av djurliv eller bullerföroreningar.

I medborgarförslaget framförs en rad skäl varför det aktuella området fortsatt bör vara hastighetsbegränsat, bland annat att båttrafiken i sommartider är mycket intensiv, bullrets påverkan på djurlivet samt höga hastigheter i närheten av badplatser. Det framförs även att de förhållandevisa höga farterna försvårar för forskarna från havsfiskelaboratoriet samt att utsattheten för kajakpaddlare.

Lysekils kommun har tidigare, via avdelningen för Mark och gata, avgett yttrande till Länsstyrelsen i ärendet och hade då inget att erinra mot upphävandet av fartbegränsningen. I sak har kommunstyrelseförvaltningen ingen annan uppfattning mer än att konstatera att det inte under överskådlig tid skett några olyckor eller allvarligare incidenter. Vidare kan det säkerligen föreligga en låg förståelse från merparten av sjöfararna då det aktuella området är relativt stort och öppet. Det finns enligt kommunstyrelseförvaltningen inga sakargument att ha en annan uppfattning eller bedömning än den länsstyrelsen har. Mot bakgrund av

Dnr  
LKS 2020-000323

detta finns inga skäl för kommunen att utarbeta ett förslag till nya hastighetsbegränsning och medborgarförslaget bör därför avslås.

Leif Schöndell  
Kommundirektör

Christian Martins  
Administrativ chef

**Bilaga**

Medborgarförslag

**Beslutet skickas till**

Förslagsställare



Till Lysekils kommun

Hej,

jag skriver till er angående hastighetsbegränsning på max 15 knop mellan Lysekil och Fiskebäckskil som Länsstyrelsen tog bort den 9 mars 2020. Hastighetsbegränsningen inrättades av Länsstyrelsen på begäran av Lysekils kommun för runt 30 år sedan och anledningen var då buller och påverkan på miljön. Under de senaste 30 åren har knappast båttrafiken minskat utan snarare ökat i antal och motorstyrka och behovet av att reglera trafiksituationen i detta havsområde under sommarmånaderna är uppenbar. **Jag vill att Lysekils kommun utarbetar ett förslag på hastighetsbegränsningar för fritidsbåtarna i området Lysekil - Fiskebäckskil så att alla som vill har en chans att komma ut på havet.** Havet är stort och alla får plats, men av hänsyn till varandra så kan vi inte tillåta fri fart i kustnära områden då allt för många förare av motorstarka båtar visar uppenbar brist på sjövätt och det blir farligt för oss som simmar, snorklar, paddlar kajak, sup:ar, dyker m.m. aktiviteter som ofta utförs nära land av en uppenbar anledning.

#### Bakgrund

Den 9 mars 2020 upphörde fartbegränsningen om 15 knop att gälla inom fartområdet mellan Lysekil och Fiskebäckskil i Gullmarns yttre del (Dr. nr. 258-24473-2019) som ett resultat av en skrivelse från ett antal privatpersoner jobbandes på Kustbevakningen i Lysekil. Ett starkt skäl som anges för att ta bort hastighetsgränsen är att efterlevnaden är låg. Som boende i Lysekil, jobbandes på havet och pendlades till jobbet på Skaftö i kajak vet jag också att efterlevnaden är låg men jag anser inte att lösningen är att ta bort fartbegränsningen. Jag tycker det är viktigt att hastigheten fortsatt är begränsad i området och att mer görs för att få båttrafikanterna att visa sjövätt och hålla en hänsynsfull hastighet. Hela Gullmarn inklusive området mellan Lysekil och Fiskebäckskil är av Länsstyrelsen utsett till naturreservat och är även Natura 2000 område (<https://www.lansstyrelsen.se/vastra-gotaland/besoksmal/naturreservat/gullmarn.html>). För mig är det inget konstigt att det inom naturskyddade områden förekommer hastighetsbegränsningar t.ex. i Kosterhavets nationalpark finns fartbegränsningar till 5 knop (<http://extra.lansstyrelsen.se/kosterhavet/Sv/om-nationalparken/Pages/regler.aspx>).

Länsstyrelsen skriver i sitt beslut att det inte finns några skäl till fartbegränsning utifrån sjösäkerhetsskäl, skydd av djurliv eller bullerföreningar. Jag skulle vilja hävda att farten behöver vara begränsad av alla tre skäl samt även ytterligare skäl.

Jag paddlar kajak från Lysekil till jobbet på Klubbans biologiska station på Östersidan och Kristinebergs marina forskningsstation så ofta vädret tillåter. Under sommarmånaderna är det allt annat än en avslappnad tur då båttrafiken är mycket intensiv. För mig som paddlar kajak är det läskigt att vara utlämnad till reaktionshastigheten hos en förare som kör rakt mot mig i hög hastighet. Själv gör jag max 5 knop och har ingen möjlighet att väja. I detta läge är hastigheten en mycket avgörande faktor. Som hyfsat erfaren kajakpaddlare tar jag mycket hellre det svall, det kan jag hantera, men jag kan inte hantera en snabb båt som kör rakt mot mig. I området finns också paddlarklubben Delfinen (Stångholmesund) och ett antal privata uthyrare av kajaker. Paddlarklubben Delfinen har nybörjarverksamhet och även mindre erfarna kajakpaddlare hyr kajaker. Det finns i dag personer som inte vågar ge sig ut i

kajak i området i fråga på grund av trafiksituationen med allt för snabba båtar och brist på sjövätt.

Buller och påverkan på djurlivet var de ursprungliga skälen till varför Lysekils kommun ansökte hos Länsstyrelsen om hastighetsbegränsning i området. Jag kan inte så här 30 år senare se att det skulle vara mindre buller och påverkan på djurlivet givet den intensiva båttrafiken. Buller är ett påtagligt problem i området både för människor och marint liv. Om du befinner dig i naturreservatet på Stångehuvud kan du höra när vattenskottrarna startar i Södra hamnen och kör runt udden och bort till Valbodalen. Nu är det inte bara vattenskottrarna som låter utan det gör all motordriven båttrafik, och ju snabbare båtarna kör ju mer ljud både över och under ytan och ljudföroreningar i havet kan påverka marina djur negativt ([https://havsmiljoinstitutet.se/digitalAssets/1493/1493726\\_sjofart\\_buller.pdf](https://havsmiljoinstitutet.se/digitalAssets/1493/1493726_sjofart_buller.pdf)). Ökad fart leder också till ökade utsläpp av avgaser (tex PAH:er) från båtarna (<https://havochsamhalle.gu.se/aktuellt/n/sa-ska-fritidsbatarnas-utslapp-minska.cid1632853>).

Gullmarns särställning som Sveriges enda tröskelfjord gör att det i dag finns många marina verksamheter samlade i Lysekil (Havsfiskelaboratoriet SLU, Klubbans biologiska station, Kristinebergs marina forskningsstation och Havets hus). Dessa verksamheter har havet som arbetsplats och studieobjekt och det närliggande området är viktigt för många olika aktiviteter så som exkursioner, studentarbeten, forskning, odling, mätutrustning och miljöövervakning. Båtar som kör i hög hastighet i området försvårar för forskarna och studenterna att utföra sitt arbete.

I dag hålls det också allt för höga hastigheter i närheten av badplatserna i Lysekil. Även om det är fem knop i Stångholmesund så gasar många så fort de passerat 5 knop skylten. Det känns otryggt att ha snabba båtar i nära anslutning till där barn simmar och leker i vattnet. Det samma gäller för Rinckenäs där allt för många båtar håller högre hastighet än 5 knop när de passerar badplatsen. Vissa båtförare tycks också tro att badplatsen sträcker sig max fem meter ut från klipporna och kör mycket nära hopptornet som också är populärt bland barn. Fri fart utanför Stångehuvud som är ett mycket uppskattat naturreservat och där det också badas, simmas och snorklas är i mina ögon helt tokigt. Jag vet att det är en farled - men frågan är om det borde gå en farled just här så nära in på naturreservatet.

Vi är många som vill ut på havet och havet är stort och självklart får vi alla plats men det är inte ok att en del av oss skräms bort från havet för att andra inte visar sjövätt. Jag tror tyvärr att man måste vara mycket tydligare med var det inte är ok att köra fort eftersom alla inte tycks förstå detta uppenbara.

Jag vill att Lysekils kommun utarbetar ett förslag på hastighetsbegränsningar för fritidsbåtarna i området Lysekil - Fiskebäckskil så att alla som vill har en chans att komma ut på havet. Håll hastigheten nere nära land och för de som vill köra fort så finns det massor av plats längre ut där du inte riskerar att köra på någon som simmar, dyker eller paddlar.

Med vänlig hälsning  
Malin Karlsson  
Kajutvägen 25  
45330 Lysekil

Tel: 070-2193349

e-mail: 731003@gmail.com

Datum  
2021-08-16

Dnr  
SBN 2021-000530

Avdelningen för verksamhetsstöd  
Madelene Johansson,  
madelene.johansson@lysekil.se

## Regler för hemmahamnar och gästhamnar i Lysekils kommun

### Sammanfattning

Det finns ett behov av att uppdatera och modernisera regelverket för småbåtshamnar och gästhamnar. Nuvarande regelverk är från 2013 och taxorna har inte uppdaterats sedan 2015 samt att några regler för gästhamnarna finns inte med överhuvudtaget i den versionen. Dessutom behöver både regelverket anpassas till att hamnarna nu organiseras under den nya hamnenheten.

Hamnenheten har därför jobbat igenom regelverket och gjort erforderliga ändringar. De största ändringarna innefattar förlängning av sommarsäsongen, förtydligande av vad som gäller för användning av el och vatten, införande av regler för gästhamnar och husbilar, samt införande av indexreglering av taxorna

### Förslag till beslut

Samhällsbyggnadsnämnden beslutar att anta bifogade regler för hemmahamnar och gästhamnar i Lysekils kommun.

### Ärendet

Hamnenheten har fått i uppdrag av samhällsbyggnadsnämnden att se över gällande regelverk och för småbåtshamnar och gästhamnar. Gällande regelverk är från 2013 och några regler för gästhamnarna finns inte med.

Regelverket behöver dels ses över och moderniseras, dels behöver det anpassas till att hemmahamnar och gästhamnar nu organiseras under den nya enheten hamnenheten.

De ändringar som gjorts är:

- Diverse förändringar av formuleringar i syfte att förtydliga och förenkla,
- att sommarsäsongen förlängs till 30/11 för att på så sätt anpassas till hummersäsongen,
- att båtplatsen inte längre får överlåtas till barn under 18 år om båtplatsinnehavaren avlider,
- ändrade rutiner för kösystem och båtplatstilldelning (digitalisering),
- förtydligande om vad som gäller för användning av el och vatten. Vatten får inte användas till båttvätt och hamnenheten förbehåller sig rätten att stänga av vattnet om de anser de lämpligt vid t.ex. frost eller vattenbrist.
- att taxorna indexregleras,
- förtydligande av att båtar och övrig utrustning ska vara uppmärkt på upplagsplatser och att hamnenheten kan kräva att särskild märkning av båtar och utrustning,

- avgift för förvaring av kärror vagnar och annan utrustning på sommaren,
- regler för gästhamnar och husbilar införs

Michael Johansson  
Tf. förvaltningschef

Ellinor Jensen  
Hamnchef

### **Bilaga**

Regler för hemmahamnar och gästhamnar i Lysekils kommun

### **Beslutet skickas till**

Kommunfullmäktige  
Samhällsbyggnadsnämnden



**LYSEKILS  
KOMMUN**

**Strategi  
Program  
Plan  
Policy  
Riktlinjer  
Regler**

**Lysekils kommuns**

# **Regler för hemmahamnar och gästhamnar**

Fastställt av:	Samhällsbyggnadsnämnden
Datum:	2021-08-24, § <b>xx</b>
För revidering ansvarar:	Samhällsbyggnadsnämnden
För ev. uppföljning och tidplan för denna ansvarar:	Samhällsbyggnadsförvaltningen
Dokumentet gäller för:	Lysekils kommun
Dokumentet gäller till och med:	2024-12-31
Dokumentansvarig:	Hamnchef
Dnr:	2021-000530

# Regler för Lysekils kommuns hemmahamnar och gästhamnar

## Innehåll

1. Båtplatser .....	5
1.1    Upplåtelseformer och upplåtelse tid.....	5
1.2    Båtplatsinnehavare.....	5
1.3    Uppgift angående båttyp.....	5
1.4    Avgift .....	5
1.5    Tillfälligt avstående från båtplats .....	5
1.6    Överlåtelse och upplåtelse i andra hand .....	5
1.7    Uppsägning och förverkan.....	5
1.8    Tilldelning av annan plats .....	6
1.9    El & vatten .....	6
1.10   Ordning.....	7
1.11   Uppmärkning av båtar.....	7
1.12   Ansvar .....	7
1.13   Försäkring .....	7
1.14   Vinterhamn 1/12–31/3.....	7
2. Båtuppläggningsplatser och masthus .....	8
2.1    Upplåtelse tid .....	8
2.2    Tilldelning av plats .....	8
2.3    Ansökan om upplagsplats.....	8
2.4    Avgift .....	8
2.5    Användning av el på upplagsplatsen och masthus.....	8
2.6    Ordningsregler .....	8
2.7    Ansvar .....	9
3. Förråd.....	9
3.1    Upplåtelseform.....	9
3.2    Ändamål.....	9
3.3    Avgift .....	9
3.4    Överlåtelse.....	9
3.5    Ordning.....	9
3.6    Uppsägning.....	9
4. Köbestämmelser .....	9
4.1    Kösystem .....	9
4.2    Registrering till båtplatskö .....	10
4.3    Arbetsordning .....	10
4.4    Fördelning av båtplatser till sökande i båtplatskö .....	10
4.5    Avsteg från fördelningsgrunderna .....	10



5. Gästhamnar och husbilar .....	11
6. Undantag.....	11
7. Ikraftträdande .....	11

# 1. Båtplatser

## 1.1 Upplåtelseformer och upplåtelse tid

Båtplatser upplåtes dels som fasta båtplatser och dels som låneplatser.

Rätten att nyttja båtplatser begränsas till säsong, vilket är tiden: fr.o.m. 1 april t.o.m. 30 november.

Ska båten ligga kvar utanför säsong ska ett speciellt avtal upprättas med småbåtsavdelningen, vinterhamnplats kan då anmodas.

Fasta båtplatser

- upplåtes endast till kommunmedlemmar,
- upplåtes från tidpunkten för platsavgiftens erläggande och tills vidare säsong för säsong.

Låneplatser

- upplåtes för endast en säsong.

## 1.2 Båtplatsinnehavare

Med båtplatsinnehavare menas den person som av småbåtsavdelningen registrerats som innehavare. Om familjeförhållandena ändras får platsen överlåtas till man, hustru eller sambo, familjen får själva avgöra vem platsen ska registreras på och anmäla detta till hamnenheten.

## 1.3 Uppgift angående båttyp

Platsupplåtelse görs för båt av den storlek och typ, som var anmäld till båtplatskön vid det tillfälle då platsen tilldelades.

## 1.4 Avgift

Båtplatsavgift utgår enligt av kommunfullmäktige fastställd taxa och indexregleras enligt konsumentprisindex i oktober varje år. Avgiften ska erläggas i förskott senast på förfalldatum.

## 1.5 Tillfälligt avstående från båtplats

Innehavare av fast båtplats har rätt att under en säsong avstå från sin plats och därvid slippa erlägga avgift utan att avtalsförhållandet bryts. Innehavaren har således rätt att återfå platsen inför nästa säsong. Förutsättningen för detta är att anmälan om avståendet görs senast på förfalldatum det år man önskar avstå från platsen. Under den tid som ordinarie innehavare avstår från platsen förfogar kommunen över den och har rätt att upplåta den som låneplats.

## 1.6 Överlåtelse och upplåtelse i andra hand

Syftet med platsupplåtelse är att platsen i huvudsak ska utnyttjas av innehavaren och dennes familj. Båtplatser får inte överlåtas eller upplåtas i andra hand.

Att överlåta båtplats i samband med t.ex. försäljning av båt är således inte tillåtet. Innehavet kan heller inte övergå genom arv förutom till man eller hustru, sambo.

Upplåtelse i andra hand är endast tillåtet genom hamnenheten försorg.

## 1.7 Uppsägning och förverkan

### Uppsägning

Uppsägning av båtplats ska ske före sista betalningsdag under innevarande hyresår. Uppsägning som sker efter 31 mars, medför betalningsskyldighet för båtplatsen.

Hamnenheten har rätt att med en månads uppsägningstid säga upp fast båtplats utan rätt till ersättning för platsinnehavaren om:

- båtplats inte brukats under föregående säsong utan att platsen anmälts till hamnenheten som disponibel för utlåning som låneplats,
- båtplats under föregående år överlåtits till annan eller upplåtits i andra hand utan småbåtsavdelningens medgivande,
- båtägaren vid anmodan eller byte av båt inte visar upp giltigt försäkringsbevis, oavsett skäl härtill, eller oskäligt dröjer med att visa upp sådant försäkringsbevis,
- båtägaren inte har märkt sin båt enligt instruktioner från hamnenheten.

Förändrad användning av en hamn, en brygga eller ett område ger hamnenheten rätt att säga upp båtplatsen utan rätt till annan ersättning för platsinnehavaren än att om möjligt annan plats av i huvudsak oförändrad storlek erbjudes alternativt förtur i båtplatskön.

### **Förverkan**

Rätten till båtplats är förverkad med omedelbar verkan om:

- den årliga båtplatsavgiften inte erlagts senast sista betalningsdag och inte heller registrerat önskemål om byte eller tillfälligt avstående av platsen,
- vid brott mot ordningsreglernas (punkt 1.10) bestämmelser om förtöjning.

### **1.8 Tilldelning av annan plats**

Om det av säkerhetsskäl eller andra synnerliga skäl visar sig att en båt är olämplig för den tilldelade platsen har hamnenheten rätt att tilldela en annan plats. Samma sak gäller om platsinnehavaren använder platsen för en båt av väsentligen mindre storlek än vad platsen är avsedd för och vad som uppgivits till hamnenheten.

### **1.9 El & vatten**

Samtliga båtplatser erbjuds utan elanslutning. På de platser el finns att tillgå erbjuds detta mot avgift. Avgiften framgår av den för året gällande taxan.

Innan inkoppling sker måste överenskommelse om detta göras med hamnenheten. Inkoppling utan överenskommelse kommer att debiteras med månadsavgift enligt gällande taxa. För inkoppling mer än vid enstaka tillfälle krävs att båtplatsinnehavaren själv installerar godkänd mätare:

Kraven på mätare är att den ska:

- Ej gå att nollställa,
- vara för utomhusbruk,
- vara CE-märkt,
- godkännas av hamnenhetens personal.

Båtägaren ansvarar för att kablar, kontaktdon och apparater är i fullgott skick och nyttjas i enlighet med gällande myndighetsföreskrifter. Inkoppling av utrustning som kräver högre effektuttag än vad eluttagsskåpet är avsett för får inte ske. Om inkoppling görs utan anmälan till hamnenheten debiteras en månadsavgift enligt gällande taxa.

Vatten erbjuds i den mån det finns att tillgå. Färskvatten är en bristvara och ska nyttjas ansvarsfullt. Båtar får inte tvättas med färskvatten. Hamnenheten förbehåller sig rätten att stänga av vattnet om väderleken gör att det kan anses lämpligt, t.ex. vid frost eller torra.

## 1.10 Ordning

Redskap och utrustning får inte förvaras på bryggor. Inte heller får trappor, förvaringsboxar och andra arrangemang byggas på bryggor utan hamnenhetens skriftliga medgivande.

Hamnenheten förbehåller sig rätt att på platsinnehavarens bekostnad bortskaffa sådant som förvaras på bryggor eller som utan skriftligt medgivande byggts där.

Båtar ska förtöjas väl och på så vis att de inte inkräktar på utrymmet vid närliggande platser. Om risk för sammanstötning mellan båtar föreligger ska varje berörd platsinnehavare fendra sin båt.

Båtplatser, som upplåtes utan akterfäste, ska genom platsinnehavarens egen försorg förses med sådana. Akterfästen ska anordnas så att båttrafiken och intilliggande båtar inte hindras.

Hamnenhetens bommar och övrig utrustning får ej flyttas på eget initiativ.

Toalettvattnen får inte spolats ut i vattnet i hamnarna, detta hänvisas till kommunens sugtömningsstationer.

Farten ska hållas låg vid gång inne i hamnarna och får inte överskrida fartbegränsningarna.

## 1.11 Uppmärkning av båtar

Hamnenheten har rätt att kräva att båtplatsinnehavaren märker upp sin båt med av hamnenheten distribuerad uppmärkning.

## 1.12 Ansvar

Hamnenheten ansvarar för bryggor, fästen, akterförtöjningar och liknande som ägs av hamnenheten och upplåtes till platsinnehavare. Förutsättningen för hamnenhetens ansvar är att båtplats inte utnyttjas för större båt än vad platsen är avsedd för och vad som uppgivits till hamnenheten.

Skyddet mot sjögång varierar i de olika hamnarna och vid olika båtplatser. Hamnenhetens ansvarar inte för skador till följd av sjögång eller överstänk. Varje platsinnehavare har själv att förvissa sig om att hans båt klarar de vid båtplatsen rådande förhållandena. Hamnenheten har rätt att anmoda annan plats under vintersäsong.

Hamnenheten ansvarar inte för skador vållade av andra båtar och inte heller för brand, stöld eller skadegörelse.

## 1.13 Försäkring

Båtägaren ska kunna uppvisa ett giltigt försäkringsbevis för innevarande år, varav framgår att den båtägare med vilken hamnenheten har avtal också är försäkringstagare. Båtägaren ska vidare vid varje byte av båt för hamnenheten uppvisa giltigt försäkringsbevis.

Om båtägaren vid anmodan eller byte av båt inte visar upp giltigt försäkringsbevis, oavsett skäl härtill, eller oskäligt dröjer med att visa upp sådant försäkringsbevis, äger hamnenheten rätt att säga upp båtplatsen.

## 1.14 Vinterhamn 1/12–31/3

De som har fast kommunal båtplats under sommarsäsong, betalar vintertaxa. De som ej har fast kommunal båtplats, betalar vintergästhamnstaxa.

## **2. Båtuppläggningsplatser och masthus**

### **2.1 Upplåtelse tid**

Vinteruppläggningsplats och sommaruppläggningsplats samt plats i masthus upplåtes för ensäsong åt gången. Vinteruppläggningsplats disponeras under tiden 15 september till 30 maj. Sommaruppläggningsplats disponeras under tiden 1 juni till 14 september. Avgiften erläggs vid periodens början.

Utrustning kan efter överenskommelse med hamnenheten förvaras över sommaren på upplagsplatsen. Plats för detta anvisas av hamnenheten som också har rätt att ta ut erforderlig avgift.

### **2.2 Tilldelning av plats**

Tilldelning av plats görs till kommunmedlemmar i den ordning de ansöker om uppläggningsplats. Den som är kommunmedlem och har tilldelats plats har förtur för uppläggningsplats under nästkommande år. Icke kommunmedlemmar tilldelas plats i mån av tillgång.

### **2.3 Ansökan om upplagsplats**

Hamnenheten ska meddelas innan placering på upplagsplatsen görs.

### **2.4 Avgift**

Avgift för båtuppläggningsplats och mastförvaring utgår enligt av kommunfullmäktige fastställt taxa och indexregleras enligt KPI i oktober varje år. Avgift för båtar, master och övrigt material på upplagen utgår per säsong. Även när upplaget bara används del av säsong utgår el avgift.

### **2.5 Användning av el på upplagsplatsen och masthus**

Båtägare har rätt att använda el från uttagen på upplaget för handredskap, och batteriladdning under pågående arbete, bara så länge båtägaren är närvarande vid båten. Elkontakten ska således dragas ur när båten lämnas.

Båtägaren ansvarar för att kablar, kontaktdon och apparater är i fullgott skick och nyttjas i enlighet med gällande myndighetsföreskrifter. Inkoppling av utrustning som kräver högre effektuttag än vad eluttagsskåpet är avsett för får inte ske.

### **2.6 Ordningsregler**

Vid säsongens slut ska den upplagda båten vara borttagen och uppläggningsplatsen lämnas väl städad. Om hamnenheten så meddelar ska stötnings- och täckningsmaterial placeras på härföravsedd plats. Hamnenheten har rätt att städa och röja uppläggningsplatsen på båtägarens bekostnad denne försummar att göra detta själv. Samma sak gäller flyttning av eventuellt kvarstående båt.

Spridare och andra utstickande föremål ska avlägsnas från master innan dessa läggs i masthus.

Båtar får inte förtöjas vid sjösättnings- eller servicebryggor under längre tid än vad som behövs i samband med sjösättning och upptagning, av- och påriggning eller ur- och ilastning av utrustning.

Tvätt av båtar får under inga omständigheter ske på upplagsplatsen, detta får endast ske på här för avsedd spolplatta.

Hamnenheten har rätt att kräva att upplagsinnehavaren märker upp sin båt, kärra eller vagga med av hamnenheten distribuerad uppmärkning. Om hamnenheten inte kräver en specifik märkning ska ändå all utrustning vid alla tidpunkter vara tydligt märkt så att den går att identifieras och ägaren kan nås.

Om upplagsinnehavaren inte har märkt sin båt, kärran eller vagga enligt instruktioner från hamnenheten äger hamnenheten rätt att borttransportera båten, kärran, vaggan eller övrig utrustning på bekostnad av ägaren.

## **2.7 Ansvar**

Hamnenhetens ansvarar inte för skador till följd av brand, översvämning, stöld eller skadegörelse.

## **3. Förråd**

### **3.1 Upplåtelseform**

Utrymme i förråd upplåtes mot hyra och tills vidare. Förråd upplåtes endast till kommunmedlemmar, d.v.s. person som är skriven eller äger fastighet i kommunen. Endast ett förråd per hushåll upplåtes i samband med båtplats.

### **3.2 Ändamål**

Förråd upplåtes för förvaring av utrustning med anknytning till båtlivet.

### **3.3 Avgift**

Avgift utgår enligt av kommunfullmäktige fastställd taxa och indexregleras enligt KPI i oktober varje år.

### **3.4 Överlåtelse**

Förrådsrätten får inte överlåtas eller upplåtas i andra hand.

### **3.5 Ordning**

Brandfarliga varor får ej förvaras förråd. Egna elinstallationer får inte göras. Byggnader får inte ändras till form, användning eller utseende.

### **3.6 Uppsägning**

Uppsägningstiden är tre månader. Hamnenheten har rätt att säga upp hyresavtalet utan rätt till ersättning för hyrestagaren om

- Avgiften inte betalas inom föreskriven tid,
- byggnaden eller marken, som byggnaden står på, ska användas för annat ändamål,
- hyrestagaren trots tillsägelse bryter mot ordningsreglerna,
- hyrestagaren överlåter hyresrätten eller upplåter den i andra hand,
- hyrestagaren använder utrymmet för väsentligen annat ändamål än det angivna,
- hyrestagaren ej längre innehar båtplats.

## **4. Köbestämmelser**

### **4.1 Kösystem**

Kommunens båtplatser upplåts genom hamnenhetens försorg. Hamnenheten för register över sökande till båtplats i ett digitalt system där den sökande själv skriver in sina kontaktuppgifter och kriterier på båtplats.

Fast båtplats får ej behållas om båtplatsinnehavaren inte är mantalsskriven eller har sålt sin/sina fastigheter i kommunen. Åligger båtplatsinnehavaren att anmäla avflyttning från kommunen.

## 4.2 Registrering till båtplatskö

Anmälan till båtplatskön görs via hemsidan [hamn.lysekil.se](http://hamn.lysekil.se). Förnyad anmälan sker genom att betalning av köplatsen görs i början av året. Detaljer kring betalningen skickas ut av hamnenheten via epost och SMS.

Har avgiften ej betalats vid förfallodag stryks sökanden ur båtplatskö vid detta datum.

Vid registrering i kön ska sökanden ange önskemål om hamn. Flera hamnar får anges. Det ska också anges för vilken båtstorlek som sökanden önskar plats d.v.s. båtens totallängd (inkl. badbrygga, motor, peke mm), största bredd och djupgående.

## 4.3 Arbetsordning

Fördelning av båtplatser görs i huvudsak under våren varje år sedan antalet tillgängliga båtplatser blivit känt.

## 4.4 Fördelning av båtplatser till sökande i båtplatskön

Vid fördelning av fasta båtplatser görs urvalet ur båtplatskön med hänsyn till följande kriterier i den ordning som de anges här:

- Aktuell hamn. Urvalet görs bland sökande, som angivit intresse för den aktuella hamnen,
- båtstorlek i förhållande till lediga platser. Fasta upplåtelse görs endast avseende båtar av den storlek för vilka platsen ifråga är avsedd,
- i första hand till den som är folkbokförd i kommunen,
- i andra hand till den som är fastighetsägare men ej folkbokförd i kommunen.

För ett hushåll medges högst två båtplatser, inklusive låneplats.

Vid fördelning av låneplatser görs urvalet ur båtplatskön med hänsyn till följande kriterier i den ordning som de anges här:

- Aktuell hamn. Urvalet görs bland sökande, som angivit intresse för den aktuella hamnen,
- båtstorlek. Plats medges inte för båt, vars mått är större än vad platsen är avsedd för,
- är flera intresserade av samma plats gäller fördelning,
  - i första hand till den som är folkbokförd i kommunen,
  - i andra hand till den som är fastighetsägare men ej folkbokförd i kommunen,
  - i tredje hand till den som ej är kommunmedlem.

## 4.5 Avsteg från fördelningsgrunderna

I följande fall kan avsteg göras från de ovan angivna fördelningsgrunderna:

- Om säkerhetsskäl föreligger. Exempelvis kan det på utsatta platser finnas risk att två bredvid varandra liggande segelbåtar slår ihop sina master.
- Yrkesmässighet. Båtar, som används yrkesmässigt, kan medges förtur. Med yrkesmässighet menas att båten i fråga utgör en del av produktionen i sökandens verksamhet. För att komma ifråga för förtur ska sökanden vara licensierad yrkesfiskare eller båtberoende företag registrerat för moms. Den båtberoende verksamheten ska uppta en väsentlig del av företagets samlade verksamhet. Intäkten av den båtberoende verksamheten ska uppta en väsentlig del av företagets eller dess ägares totala inkomst. Exempelvis kvalificerar ett registrerat företag, som huvudsakligen bedriver fisketurer, och vars ägare till

väsentlig del lever på inkomst från företaget, till förtur. Båtar avsedda för representation anses inte utgöra en del av ägarens produktion och kvalificerar inte för förtur.

## 5. Gästhamnar och husbilar

- Avgift utgår enligt av kommunfullmäktige fastställd taxa. Betalning av avgiften ska ske på hamnkontoret, till hamnvärd eller på [hamn.lysekil.se](http://hamn.lysekil.se), detta gäller även de som endast ska stanna över dagen.
- Båt- och husbilsgäster ska vårda sin plats och hamnens anläggning väl samt följa de ordningsregler, anvisningar och bestämmelser som gäller.
- Båt- och husbilsgäster ska mellan 23:00 och 06:00 iaktta största hänsyn och tystnad gentemot andra gäster.
- Det är förbjudet att grilla eller på annat sätt uppföra eld i hamnområden och på bryggor. Grillning sker på anvisad plats. Tänk på brandrisken, se över er släckutrustning.
- Husbilar ska parkera på anvisad plats med ett minimum av 4 meter mellan bilarna.
- El ingår i avgiften i mån av tillgång. Varje eluttag är på 10 ampere, vilket i princip endast innebär ström för laddning. Överuttag riskerar att slå ut hela eller delar av hamnens elnät. Vid uppenbart missbruk förbehåller vi oss rätten att fakturera reparationskostnaderna. Eluttagen är individuella. Båtägaren ansvarar för att kablar, kontaktdon och apparater är i fullgott skick och nyttjas i enlighet med gällande myndighetsföreskrifter.
- Hund ska hållas kopplad och rastas utanför hamnområdet och husbilsparkering.
- Sopor ska läggas i anvisade sopkärl.
- Toalettvattnet får inte spolat ut i vattnet i hamnarna, detta hänvisas till kommunens sugtömningsstationer.
- Latrin från husbilar töms på för detta anvisad plats.
- Lysekils kommun ansvarar ej för kvarglömda saker.
- Lysekils kommun ansvarar inte för skada som vållas av utomstående.
- Lysekils kommun ansvarar ej för skador eller förluster som orsakats av utomstående
- Färskvatten är en bristvara och ska nyttjas ansvarsfullt.
- Båtar och bilar får inte tvättas med färskvatten.
- Hamnenheten förbehåller sig rätten att stänga av vattnet om väderleken gör att det kan anses lämpligt, t.ex. vid frost eller torka.

## 6. Undantag

Om synnerliga skäl föreligger får hamnchefen medge avsteg från dessa bestämmelser.

## 7. Ikraftträdande

Dessa bestämmelser gäller från den dag samhällsbyggnadsnämndens beslut vunnit laga kraft.





Postadress: **453 80 LYSEKIL**  
Tel: **0523-61 30 00**  
Webbplats: **lysekil.se**

Besöksadress **Stadshuset, Kungsgatan 44**  
E-post [registrator@lysekil.se](mailto:registrator@lysekil.se)

Tänk på miljön innan du skriver ut

Datum  
2021-08-16

Dnr  
SBN 2021-000531

Samhällsbyggnadsförvaltningen  
Ellinor Jensen  
ellinor.jensen@lysekil.se

## Taxor hamnenheten 2022

### Sammanfattning

Det finns ett behov av att uppdatera och taxorna för småbåtshamnar och gästhamnar. Nuvarande taxor har inte uppdaterats sedan 2015 med undantag för gästhamnntaxorna. Dessutom behöver taxor anpassas till att hamnarna nu organiseras under den nya hamnenheten.

Hamnenheten har därför jobbat igenom taxorna och gjort erforderliga ändringar. De största ändringarna innefattar indexreglering av taxorna och höjning av gästhamnntaxan i högsäsong.

Hamnenheten föreslår också att ytterligare genomgång och förenkling av taxorna ska göras inför 2023.

### Förslag till beslut

Samhällsbyggnadsnämnden föreslår kommunfullmäktige besluta att anta taxor för hamnenheten 2022.

Samhällsbyggnadsnämnden beslutar att ytterligare översyn av taxorna ska göras inför 2023 för att förenkla taxorna och göra dem mer lättförståeliga.

### Ärendet

Hamnenheten har fått i uppdrag av samhällsbyggnadsnämnden att se över gällande taxor för småbåtshamnar och gästhamnar. Taxorna har inte uppdaterats sedan 2015 med undantag gästhamnntaxorna.

Då taxorna inte justeras sedan 2015 och småbåtshamnarna de senaste åren haft ett underskott är det rimligt att se över om det går att justera taxorna uppåt för att på så sätt minska underskottet. I förslaget ingår även att årlig indexreglering görs för att taxorna på sätt ska hålla jämna steg med enhetens omkostnader. Taxorna i förslaget för 2022 är justerade med ca 2% jämfört med 2021.

De ändringar som gjorts är:

- Att taxorna indexregleras (ej gästhamnntaxorna),
- upplagshyrorna förenklas från ett kvadratmeter pris till 4 olika fasta tariffer,
- sommarupplag gäller från 1/6–14/9 från tidigare 15/6–14/9 d.v.s. båtarna måste vara sjösatta 1/6,
- avgift utgår även för kärror, vagnar m.m. på sommaren,
- prisuppgift för Dalskogens upplag tas med och sätts till 500 kr/6 månaders period,
- ”Skutavgiften” tas bort,
- avgiftsbefrielse för verksamhetsbåtar som drivs ideellt samt för statsfartyg och sjöräddning,

- gästhamnstaxan i högsäsong justeras uppåt,
- ny taxa för båtar i gästhamnen som är längre än 20 meter,
- tagg för tillgång till servicehusen i Havsbadet och Norra Hamnen för kunder med fast båtplats fastställs till 500 kr.

### **Förvaltningens synpunkter**

Hamnenheten har arbetat fram ett förslag till nya taxor som finns bifogat.

Michael Johansson  
Tf. förvaltningschef

Ellinor Jensen  
Hamnchef

### **Bilaga**

Taxor hamnenheten 2022

### **Beslutet skickas till**

Kommunfullmäktige  
Samhällsbyggnadsförvaltningen/hamnenheten



## Taxa Hamnenheten 2022

Alla priser **inklusive** moms om inte annat anges.

Priser som anges i detta dokument gäller fr.o.m. 2022 och tillsvidare. De räknas dock upp årligen enligt konsumentprisindex i oktober föregående år.

### BÅTPLATSER

Säsongen för båtplatser är 1/4-30/11

Förtöjningsområde		Båtstorlek (Rekommenderad)  <i>Storlek angivet på betalsida</i>	Hyra <b>utan</b> akterförtöjning	Hyra <b>med</b> akterförtöjning t.ex. påle, linor	Hyra <b>med</b> y-bom ägda av kommunen
Längd	Bredd				
6	2	(4,5x1,8)	1530	1810	-
7	2	(5,0x1,8)	1970	2590	2790
8	2,5	(6,0x2,1)	2290	2980	3270
8	3	( - )	2380	3140	-
9	3	(6,0x2,6)	2590	3370	-
9	3,5	(6,0x3,0)	2890	3780	-
10	2,5	(7,0x2,1)	2590	3370	3700
10	3	(7,0x2,5, 2,6)	2890	3990	4380
10	3,5	(7,0x3,0)	3310	4530	-
11	3	(8,0x2,6)	3310	4530	-
11	3,5	(8,0x3,0)	3630	4900	-
12	3	(9,0x2,6)	3630	4900	5390
12	3,5	(9,0x3,0)	3920	5420	5960
13	3,5	(10,0x3,0)	4306	5960	-
13	4	(10,0x3,5)	4530	6320	-
14	4	(11,0x3,5)	4590	6790	7470
12	4,5	(11,0x4,0)	-	7340	8070
15	4	(12,0x3,5)	5120	7340	-
14	5	(11,0x4,5)	6190	9020	-
14	4,5	(14,0x4,0)	-	8770	9647
14	5	(14,0x4,5)	-	10130	11140
16	4,5	(15,0x4,5)	-	13900	15290



### **Tillägg & Avdrag**

- för icke kommunmedlem tillkommer per säsong **750 kr**
- Nedsättning av hyran görs
  - för plats med påtagligt lägre standard än genomsnittet med **450 kr**
  - eller undantagsvis med högre belopp

För båtar med stor längd eller bredd och som kräver större förtöjningsområde än enligt förteckning ovan, utgår avgift enligt särskild överenskommelse med Hamnenheten.

### **Vinterhamn 1/12-31/3**

Vintersäsongstaxa gäller dem som har fast kommunal båtplats under sommarsäsong (gäller ej låneplatser)

Båtens totallängd X Bredd x 20 kr/m<sup>2</sup>

Exempel 8,2 x 2,4 x 20 = 393,60 kr

### **Vintergästhamn**

De som ej har fast kommunal båtplats får betalar fast avgift 250 kr/mån +25 kr/m och månad

## **BÅTPLATSKÖ**

Nyregistreringsavgift **350 kr**

Årsavgift **250 kr**

## **FÖRRÅD**

Priser *exklusive moms*. (Hyra=momsfritt)

Förråd om ca 2 kvm **700 kr/år**

Förråd om ca 4 kvm **1400 kr/år**



## **BÅTUPPLAG**

### **Vinterupplagshyra**

Utgår mellan 15 september och 30 maj nästpåföljande år.

Det finns fyra olika storlekar för upplag

<b>0-1,9 m</b>	<b>2000 kr</b>
<b>2,0-2,4 m</b>	<b>3000 kr</b>
<b>2,5-2,9 m</b>	<b>4000 kr</b>
<b>3 m och bredare.</b>	<b>5000 kr</b>

Inom upplagets område skall rymmas hela båtens bredd plus kärra/stöttor och all annan utrustning.

För icke kommunmedlem tillämpas ovanstående upplagsavgifter multiplicerat med **1,5**.

### **Sommarupplagshyra** : 1 juni till 14 september

Priser

<b>0-1,9 m</b>	<b>1000 kr</b>
<b>2,0-2,4 m</b>	<b>1500 kr</b>
<b>2,5-2,9 m</b>	<b>2000 kr</b>
<b>3 m och bredare</b>	<b>2500 kr</b>

För icke kommunmedlem tillämpas ovanstående upplagsavgifter multiplicerat med **1,5**.

### **Dalskogens upplag**

Förvaring av båtkärror m.m. debiteras **500 kr/påbörjad 6 månaders period**.

Lämning och hämtning görs i samråd med Hamnenheten.

Allt gods ska vara tydligt märkt med namn och telefonnummer.

### **Uppställningsplats** på land vid sjösättningsramp (jolleplatser) i Havsbadshamnen

- för "Optimister" och liknande om högst 2,5x1,2 m **509 kr**
- för övriga jollar och liknande om högst 4,5x1,7 m **814 kr**

### **Förvaring av mast i mastsjul**

**400 kr**

## **SPOLAVGIFT**

Båtar upp till 6m	120 kr
6,1-8m	170 kr
8,1-10m	220 kr
10,1-12m	270 kr
Över 12,1m	320 kr

## **EL**

### **Inkoppling**

Inkoppling på kommunens hamnelnät får ske efter anmälan till Hamnenheten. Debitering sker enligt nedanstående taxor.

### **Inkoppling utan tillstånd**

Om inkoppling görs utan anmälan till Hamnenheten debiteras en månadsavgift enligt nedanstående taxor.

### **Dygnsavgift.**

Korttidsavgift för hyra av eluttag	240 volt	1 - fas	<b>50 kr/dygn</b>
Korttidsavgift för hyra av eluttag	400 volt	3 – fas	<b>220 kr/dygn</b>

**Förbrukningsavgift per kWh.** Kunden bekostar och installerar själv en elmätare. Hamnenheten skall godkänna installationen.

Förbrukningsavgift	<b>1,60 kr/kWh</b>
--------------------	--------------------

### **Månadsavgift utan mätare**

Kvartal 1 och 4 (Jan-Mars & Okt-Dec)	240 volt, 1-fas	1 – 1 100 Watt	840 kr/månad
Kvartal 1 och 4 (Jan-Mars & Okt-Dec)	240 volt, 1-fas	1 101 – 2 200 Watt	1 680 kr/månad
Kvartal 2 och 3 (April-Juni & Juli-Sep)	240 volt, 1-fas	1 – 1 100 Watt	520 kr/månad
Kvartal 2 och 3 (April-Juni & Juli-Sep)	240 volt, 1-fas	1 101 – 2 200 Watt	840 kr/månad



<b>Vatten</b>	Grundavgift för varje inkoppling av vattenmätare	<b>700 kr</b>
	Leveransavgift per påbörjad kbm	<b>40 kr</b>

### **Kajhyra**

(Taxan tillämpas för fartyg och båtar som utnyttjar kajer, och för vilka övriga taxor inklusive fiskeritaxan inte är tillämpligt.)

Om särskilda skäl föreligger får Hamnenheten göra avsteg från denna taxa.

Kajhyra, per längdmeter och månad	<b>95 kr</b>
Kajhyra, per längdmeter och dygn	<b>12 kr</b>

### **Fiskeritaxa**

Taxan tillämpas för licensierade fiskar. Om särskilda skäl föreligger får Hamnenheten göra avsteg från denna taxa.

Fiskefartyg vid hamnens kajer och bryggor, per längdmeter och år.	<b>410 kr</b>
Per längdmeter och månad	<b>50 kr</b>
Lossad fångst, per ton	<b>35 kr</b>

### **Avgiftsbefriade båtar och fartyg**

**För verksamhetsbåtar som drivs ideellt** tas ingen avgift ut. För att räknas som ideellt skall inga avgifter tas ut av passagerare eller besättning. Fartyget skall godkännas som avgiftsbefriat av Hamnenheten innan anlop.

**Statsfartyg** (Försvaret, KBV, Polis, Räddningstjänst m.fl.) vid tillfälliga anlop.

#### **Sjöräddningen**

Övriga båtar betalar kajavgift enligt ovan



## **Övrigt**

**Tagg** för tillgång till servicehusen i Havsbadet och Norra Hamnen **500 kr/säsong**  
*Gäller endast de med båtplats i hemmahamnarna.*

### **Taxa för Båtlyft**

#### Upptagning

Båtar under 4 ton

**830kr**

Tyngslyftstillägg båtar > 4 ton

**455kr/båt**

#### Sjösättning

Båtar under 4 ton

**555kr/båt**

Tyngslyftstillägg båtar > 4 ton

**455kr/båt**

## **GÄSTHAMNSTAXA**

Alla priser *inklusive* moms.

Dessa priser indexregleras inte.

### **Per dygn**

**För och eftersäsong** (Begränsad service efter V.39)

**V.14-23 samt V.34-43**

Båtar mindre än 10 m	200 kr
Båtar 10 - 12 m	250 kr
Båtar 12 – 15 m	300 kr
Båtar 15 – 18 m	400 kr

Båtar större än 18 m	550 kr
Dagavgift	50 kr

### **Per dygn Högsäsong**

**V.24-33**

Båtar mindre än 10 m	300kr
Båtar 10 - 12 m	350kr
Båtar 12 – 15 m	400kr
Båtar 15 – 18 m	600kr
Båtar 18 - 20 m	900kr
Båtar större än 20 meter (kajplats)	900kr + 10kr/längdmeter

Avresa senast kl 13.00	
Dagavgift	50 kr

El samt tillgång till servicebyggnad ingår i samtliga priser

**Rabatterad avgift: Hamnchefen kan besluta om rabatter inför säsong**

## **TAXA FÖR HUSBILSPARKERING**

Alla priser *inklusive* moms.

Per dygn inkl. el i mån av tillgång	
Husbilsparkering	220 kr



Datum  
2021-08-16

Dnr  
SBN 2021-000549

Samhällsbyggnadsförvaltningen  
Magnus Eriksson  
magnus.eriksson2@lysekil.se

## Lokal trafikföreskrift om förbud mot fordonstrafik på Västra Kajen i Grundsund

### Sammanfattning

En lokal trafikföreskrift som förbjuder trafik med fordon (undantagen cykel och moped klass 2) enligt bifogad karta föreslås på Västra kajen i Grundsund då området inte är avsett för detta enligt detaljplan.

### Förslag till beslut

Samhällsbyggnadsnämnden beslutar att godkänna redovisat förslag om Lokal trafikföreskrift mot trafik med fordon, undantagen cykel och moped klass 2, på Västra kajen i Grundsund.

### Ärendet

I gällande detaljplan (1484 P 87/5) som fastställdes av regeringen 24 november 1988 anges sträckan som parkmark, allmän plats.

I den äldre stadsplanen som fastställdes 18 december 1936 anges sträckan som "Allmän gångväg, körbar".

Den avsedda vägen är i 1936 års detaljplan en 4,5 meter bred väg vilket för sitt genomförande skulle krävt rivning av några byggnader. Vägen har i denna stadsplan ingen angiven anslutning till kajområdet Västra kajen vid fastigheten Lönndal 1:116. Projektet med att uppgradera och anlägga vägen har aldrig genomförts på det sätt som denna äldre stadsplan anger utan nuvarande väg för motordrivna fordon är belägen längre österut och justerad i senare detaljplan.

Vägen/parkområdet har nu en bredd på ungefär 2 meter och vägens ringa bredd, dess kurvor och höjdskillnader, samt många ställen med skymd sikt vid hushörn, gör att vägen är olämplig för trafik med motordrivna fordon.

Ett yttrande har inkommit från fastighetsägarna till Lönndal 10:7.

I yttrandet framgår bland annat att fastighetsägaren anser sig ha rätt till tillfartsväg på den aktuella sträckan genom officialservitut, mark- och miljööverdomstolens (MÖD) dom och likabehandlingsprincipen.

Det finns till fastigheter som efter 1936 års stadsplan avstyckats längs vägen inskrivet ett servitut, som kan ha följande lydelse:

"Med det avstyckade området följer rätt att begagna mark, som enligt stadsplanen blivit avsatt till gator, vägar eller i övrigt till gemensamt begagnande."

Det finns inget i denna text som ger en självklar rätt att köra bil på alla de ytor och platser som anges i servitutet. Begagnandet av ytorna måste anpassas till nu gällande bestämmelser, samt ytornas förutsättningar.

I MÖD:s dom framkommer att domstolen inte anser trafiken till och från deras tilltänkta parkering inte bör medföra någon påtaglig ökning av trafiken och inte kan antas medföra störningar eller betydande olägenheter för omgivningen.

Samhällsbyggnadsförvaltningen delar inte den åsikten utan hävdar att det medför betydande olägenheter och risker för omgivningen att köra bil i området varmed vi anser att förbudet ska gälla alla fordon förutom cykel och moped klass 2. Servitutet gäller då men endast för de fordon som är lämpliga med hänsyn till de förändringar som skett av detaljplaner och den fysiska miljön över tid.

En utredning gällande föreskriften med yttrande från fastighetsägare finns i bilaga.

Kommunala tjänstepersoner och ordförande i samhällsbyggnadsnämnden har på delegation infört föreskriften tidigare men efter överklagande fått dra tillbaka densamma. Beslut krävs av högre instans.

Michael Johansson  
Tf. förvaltningschef

Magnus Eriksson  
Trafikingenjör

### **Bilagor**

Kartskiss

Utredning

Tillförda beslutsunderlag från fastighetsägare

- Officialservitut Lönndal 10:7
- Kommunens omprövningsbeslut

MÖD mål nr P3979-16

LTF-INF 2021:37

Polisens remissvar LTF-INF 2021:37

Ansökan om marklov

Beviljat marklov

Länsstyrelsens beslut 258-4315-2021

Länsstyrelsens beslut 258-8470-2021

Länsstyrelsens beslut 258-11434 och 258-10338-2021

Länsstyrelsens beslut 403-2049-2018 och 403-3807-2018

Länsstyrelsens beslut 403-26623-2017E och 403-35661-2017E

Startbesked

### **Beslutet skickas till**

Trafikingenjör Magnus Eriksson  
registrator@lysekil.se



Datum  
2021-08-17

Dnr  
SBN 2021-000558

Avdelningen för verksamhetsstöd  
Madelene Johansson,  
madelene.johansson@lysekil.se

## Specialistkunskap gällande markavvattning och dagvattenhantering

### Sammanfattning

Områden i Lysekils kommun drabbades hårt i det regnoväder som kom den 30:e juli. Enskilda vägar rann bort, fastighetsägare och verksamhetsutövare fick mycket förstört av inträngande vatten.

För att tillgodose behovet av ett väl underbyggt underlag i ämnet inför beslut som ska tas gällande frågor kring dagvattenhantering och markavvattning, behöver förvaltningen specialistkunskap som idag inte finns inom förvaltningen.

Det gäller kunskap kring naturvärden och markavvattning. Juridiska frågor kring ansvar för bebyggelse i drabbade områden men också som utbildare för våra medarbetare som ska hantera dagliga frågor av denna karaktär.

### Förslag till beslut

Samhällsbyggnadsnämnden beslutar att inom befintlig ram ge förvaltningen i uppdrag att gå vidare med uppdraget i enlighet med tjänsteskrivelsen.

### Ärendet

Områden i Lysekils kommun drabbades hårt i det regnoväder som kom den 30:e juli. Enskilda vägar rann bort, fastighetsägare och verksamhetsutövare fick mycket förstört av inträngande vatten.

Trafikverkets väg från Lyse mot Alsbäck Flat stängdes av p.g.a. rasrisk, vägsträckan kommer att genomgå en omfattande geoteknisk undersökning innan reparationer startar.

Fjälla - Gullmarsskogens friluftsområdes samtliga grusade gångstigar har behov av att totalrenoveras och på Skaftö behöver bortrunna grusvägar inne i våra samhällen liksom GC-vägen mellan Grundsund - Fiskebäckskil via Stockevik åtgärdas.

### Förvaltningens synpunkter

Samarbetet mellan alla inblandade aktörer fungerade utmärkt denna dag trots de många påringningarna från berörda. Förvaltningen kom igång med återställande i stort sett samma dag men förvaltningen har mycket kvar att åtgärda.

Den akut uppkomna situationen kräver snabba åtgärder och flera av dessa är omfattande arbeten. Kostnaderna kan komma att överstiga budget för 2021.

Många frågor har ställts i samband med skyfallet och varje fråga har krävt en viss utredning från förvaltningens sida innan besvarande. Frågor gällande ansvar för vägar och marker och underhåll av diken mm. Många juridiska frågor men även mer praktiska frågor för att förbättra läget inför nästa omgång regn som alla vet kommer tätare numera.

För att tillgodose behovet av ett väl underbyggt underlag i ämnet inför beslut som ska tas gällande frågor kring dagvattenhantering och markavvattning, behöver

förvaltningen specialistkunskap som idag inte finns. Det gäller kunskap kring naturvärden och markavvattning. Juridiska frågor kring ansvar för bebyggelse i drabbade områden men också som utbildare för våra medarbetare som ska hantera dagliga frågor av denna karaktär.

Förvaltningen har således ett behov av att anlita specialistkunskap för respektive frågeställning som uppkommer i samband med planering, projektering och akut uppkomna händelser i samband med skyfall.

Grunden till förslaget är att förvaltningen saknar den specialkompetens som krävs för att kunna ge svar på och ta beslut kring komplicerade och komplexa frågeställningar som uppkommer gällande avvattning och dagvattenhantering. Förvaltningen vill också uppmana kommunstyrelsen att prioritera arbetet med att upprätta en klimatanpassningsplan.

Michael Johansson  
Tf. förvaltningschef

Margareta Govik  
Handläggare

### **Bilaga**

Kartskiss

### **Beslutet skickas till**

Samhällsbyggnadsförvaltningen  
tekniskaavdelningen@lysekil.se  
Enhetschef gata och park

Datum  
2021-08-05

Dnr  
SBN 2021-000529

Samhällsbyggnadsförvaltningen/plan och bygg  
Jeanette Norgren, 0721-896 60 24, konsult  
jeanette.norgren@lysekil.se

## Exploateringsavtal för Detaljplan Södra Stockevik, Grönskult 1:42 m.fl. Skaftö, Lysekil

### Sammanfattning

Förvaltningen har till planförslaget för detaljplan för Södra Stockevik, Grönskult 1:42 m.fl. Skaftö, upprättat ett exploateringsavtal. Syftet med detaljplanen är att tillskapa förutsättningar för att anlägga en friskvårdsanläggning inklusive hotell och tillhörande annexbyggnader. I exploateringsavtalet regleras ansvar och kostnader i plangenomförande frågor mellan kommunen, LEVA i Lysekil AB och exploatören. Exploatören är genomförandeansvarig för såväl kvartersmark som allmänplatsmark, och ska vid genomförandet följa detaljplanen med tillhörande handlingar. Kommunen är huvudman för allmänplats och övertar efter genomförande (slutbesiktning) ansvaret för driften av gator, parkering, gc, gång, dagvatten och natur.

### Förslag till beslut

Samhällsbyggnadsnämnden beslutar att godkänna förslag till exploateringsavtal avseende detaljplan för Södra Stockevik, Grönskult 1:42 m.fl., Skaftö, samt att överlämna det till kommunfullmäktige för beslut.

### Ärendet

Fastighetsadress: Grönskult, Skaftö  
Sökande:  
Adress:

Planförslaget syftar till att skapa förutsättningar för att anlägga ett åretruntbaserat besöksmål för turism och rekreation. Friskvårdsanläggning inklusive hotell och tillhörande annexbyggnader förväntas bidra med ökad sysselsättning, komplettera de näringar som har anknytning till området och näringslivet på orten samt tryggad service på Skaftö, vilket även ger förutsättningar för fler åretruntboende till ön.

Det föreslagna planområdet är idag obebyggt bergs – och skogsområde, och en exploatering av området ska ske med stor försiktighet och karaktären ska i möjligaste mån bevaras. För att reglera ansvar och kostnader i plangenomförande frågor mellan kommunen, LEVA i Lysekil AB och exploatören upprättas ett exploateringsavtal. Förvaltningen har upprättat ett förslag på exploateringsavtal där exploatören är genomförandeansvarig för såväl kvartersmark som allmänplatsmark. I och med den orörda naturen så ställs ett antal krav på exploatören för att minimera påverkan och skydda befintlig natur. Till vissa skyddsåtgärder kopplas även vite. Kommunala anläggningar (gator, parkering, gc, gång, dagvatten och natur) ska utföras av exploatören enligt kommunal standard. Efter slutbesiktning ska anläggningarna överlåtas, utan ersättning, för framtida kommunal drift. LEVA i Lysekil AB ansvarar för el och VA till området, och dessa delar regleras också i avtalet.

Som säkerhet ställas 1 000 000kr i form av bankgaranti, vilken ska vara ställd innan kommunfullmäktiges beslut att anta detaljplanen. Säkerhet om 500 000kr ska vara ställd under hela garantitiden.

Avtalet är villkorat av att detaljplanen och kommunfullmäktiges beslut om att godkänna detta avtal, vinner laga kraft.

### **Förvaltningens synpunkter eller utredning**

Till detaljplanen hör ett antal utredningar berörande djur och natur, geoteknik samt arkeologi. I exploateringsavtalet har de viktigaste frågorna reglerat och i vissa fall även kopplats till viten. I andra fall hänvisas det enbart till att följa de till detaljplanen tillhörande utredningarna.

Efter exploateringen ska det fortsatt vara möjligt att nå utsiktsplatser och badplatser i närområdet. Då med ökad tillgänglighet genom tillfartsvägen och förbättrad parkeringsmöjlighet. Den omgivande landskogen ska lämnas för fri utveckling, vilket ger en lummighet och värde för friluftslivet.

Tillfartsvägen ska vara en belyst 3,5 m bred lågtrafikgata, med en separerad 2,5 bred gc-väg. Genom planområdet går den befintliga gc-vägen mellan Stockevik och Grundsund, vilken kommer få ny sträckning. Exploatören utför och bekostar den, men kommer att i framtiden skötas av kommunen (allmänplats Gata).

Inom kvartersmarken finns partier med rasrisk, som beskrivs i de olika geotekniska utredningarna. Åtgärder och rekommendationer säkerställs även i exploateringsavtalet.

Bohusläns museum har i sina utredningar visat på att det finns ett flertal kända förhistoriska lämningar i eller i närheten av detaljplanen som exploatören behöver hantera. Bland annat finns den närliggande mycket beaktningvärda Kolera-kyrkogården som nu blir ner tillgänglig för allmänheten.

Michael Johansson  
Tf. förvaltningschef

Jeanette Norgren  
Konsult Mark- och exploatering

### **Bilagor**

Exploateringsavtal 2021-08-03  
Plankarta och illustrationskarta  
Ansvarsfördelning  
Kravspecifikation ledningsnät 2020  
Kravspecifikation Pst bygg, mark och maskin 2013-09-10  
Kravspecifikation Pst el och automation 2014-02-11  
Principskiss Gata

### **Beslutet skickas till**

Samhällsbyggnadsförvaltningen/Planenheten  
Exploatören  
Kommunfullmäktige





Datum  
2021-08-05

Dnr  
SBN 2021-000527

Samhällsbyggnadsförvaltningen/planenheten  
Rodrigo Baraona, 0523-61 33 41  
rodrigo.baraona@lysekil.se

## **Godkännande av granskningsutlåtande och antagande av detaljplan för Grönskult 1:42 m.fl. Södra Stockevik**

### **Sammanfattning**

Ett förslag till detaljplan för Södra Stockevik, Grönskult 1:42 m.fl. har varit utsänt på granskning från 2021-03-08 till 2021-04-12.

Då endast behov av mindre justeringar bedömts finnas har samhällsbyggnadsförvaltningen uppfattningen att planförslaget inte behöver granskas på nytt. Planförslaget kan därmed godkännas av samhällsbyggnadsnämnden och överlämnas till kommunfullmäktige för antagande.

### **Förslag till beslut**

Samhällsbyggnadsnämnden beslutar att godkänna granskningsutlåtandet.

Samhällsbyggnadsnämnden beslutar att för egen del godkänna förslaget till detaljplan för Södra Stockevik, Grönskult 1:42 m.fl. samt att överlämna den till kommunfullmäktige för antagande enligt 5 kap 27 § Plan- och bygglagen (2010:900)

### **Ärendet**

Förslaget till detaljplan syftar till att skapa förutsättningar för att anlägga en friskvårdsanläggning inklusive hotell och tillhörande annexbyggnader.

Avsikten med friskvårdsanläggningen är att skapa ett åretruntbaserat besöksmål, en anläggning för rekreation och turism. Anläggningen förväntas bidra med ökad sysselsättning, komplettera de näringar som har anknytning till området och näringslivet på orten samt tryggad service på Skaftö, vilket även ger förutsättningar för fler åretruntboende till ön.

Planförslaget har varit utsänt för granskning från 2021-03-08 till 2021-04-12. Under granskningen inkom synpunkter som har medfört att några justeringar gjorts. Inkomna synpunkter har sammanställts och kommenterats i ett granskningsutlåtande.

Följande justeringar av planförslaget föreslogs med anledning av de synpunkterna som framfördes under granskning:

### **Plankartan**

- Högsta nockhöjd har sänkts för en del av planområdet som är avsedd för annexbyggnader.
- Gatan från Långedalsvägen till parkeringsplatsen har breddats ut till minst 8 meter och mötesplatser har ritats in i enlighet med planbeskrivningen och trafikutredningen.
- En administrativ bestämmelse om markreservat för gemensamhetsanläggningar (g) har införts i plankartan för att säkerställa behovet av gemensamma anläggningar för infart, sophämtning samt släntstabilitet.

- Bestämmelser om största byggnadsarea har korrigerats.
- Den del av gc-vägen mellan Stockevik och Grundsund som berörs av planförslaget har justerats för att bli allmän platsmark.
- Fastighetsindelingsgränser har ritats in i plankartan.
- Illustrationskartan inkorporeras i plankartan.
- Markreservat för underjordiska ledningar förlängs fram till transformationsstationen.
- Fastighetsgränser i grundkartan har korrigerats.
- Gränslinjeredovisning i plankartan har justerats.
- Planbestämmelsen f2 har omformulerats: Tak ska vara vegetationsklädd till minst 40%.
- Bestämmelse om villkor för startbesked har ändrats från:  
”Slutbesked för annexbyggnad får inte ges innan ett slutbesked har utfärdats på miniminivå i form av interimistiskt slutbesked, för en del av friskvårdsanläggningens huvudbyggnad”.  
Till: ”Slutbesked för annexbyggnad får inte ges innan ett slutbesked har utfärdats på miniminivå i form av interimistiskt slutbesked, för en väsentlig och betydande del av friskvårdsanläggningens huvudbyggnad”.

### Planbeskrivningen

- Ett förtydligande rörande geoteknik och bergteknik införs i planbeskrivningen.
- Planbeskrivning kompletteras med en illustration och förtydligande av fastighetsbildningsåtgärder och dess konsekvenser.
- Planbeskrivningen har kompletterats under rubriken ”avtalet” med information om säkerheten som är avsedd för att täcka kostnader för det fall exploatören inte fullgör sina skyldigheter enligt exploateringsavtalet.
- Planbeskrivningen har kompletterats med resonemangen kring översiktsplanens intention samt uppgifter om detaljplanens koppling till det lokala näringslivet.

Föreslagna justeringar är av redaktionell karaktär, och planförslagets huvudsakliga innehåll och slutsatser påverkas inte avsevärt vid jämförelse med planens utformning under granskningsskedet.

Planförslaget skickas nu för godkännande i kommunstyrelsen och antagande i kommunfullmäktige.

Michael Johansson  
Tf. förvaltningschef

Rodrigo Baraona  
Planarkitekt

### Bilagor

1. Plankarta och illustrationskarta, 2021-01-28, justerad 2021-07-30.
2. Planbeskrivning, 2021-01-28, justerad 2021-07-30.
3. Granskningsutlåtande, 2021-07-26
4. Samrådsredogörelse, 2020-10-13
5. Miljökonsekvensbeskrivning 2020-04-15

6. Behovsbedömning, 2014-03-24
7. Påverkansanalys av landskapsbild, Bornstein Lyckefors Ark AB 2013-12-06, rev 2015-03-10 - komplettering till påverkansanalys, 2021-01-21
8. Skötselplan, 2020-10-21
9. Fastighetsförteckning 2021-02-22
10. Arkeologisk förundersökning, Statens historiska muséer. 2015:83
11. Arkeologisk utredning, Bohusläns museum, Rapport 2007:15
12. Översiktlig biotopkartering och naturvärdesbedömning, Naturcentrum, juni 2009
13. Inventering av stor vattensalamander och strandpadda, Naturcentrum, 2011
14. Bedömning av påverkan på fågelliv, Naturcentrum, 2015-03-10
15. VA- och dagvattenutredning, Energi- och VVS-projekt AB, 2014-05-22, rev 2020-12-21,
16. Geoteknik, radon och bergteknisk utredning, WSP, 2012-10-30
17. PM Komplettering av geoteknik och bergteknik Södra Stockevik, WSP, 2020-10-14
18. Trafikutredning, Reinertsen Sverige AB, 2015-03-29, rev 2015-10-29

**Beslutet skickas till**

Samhällsbyggnadsförvaltningen/planenheten  
Exploatören  
Kommunfullmäktige