



**LYSEKILS
KOMMUN**

**Strategi
Program**

>> Plan

Policy

Riktlinjer

Regler

Lysekils kommuns

Plan för arbete med krisberedskap och civilt försvar 2024 - 2027

Fastställt av:	Kommunfullmäktige
Datum:	2023-12-13, § 161
För revidering ansvarar:	Kommunstyrelsen
För ev. uppföljning och tidplan för denna ansvarar:	Kommunstyrelsen
Dokumentet gäller för:	Alla nämnder, förvaltningar och bolag
Dokumentet gäller till och med:	2027-11-02
Dokumentansvarig:	Säkerhetsstrategen
Dnr:	LKS 2023-000577

1. LYSEKILS KOMMUNS PLAN FÖR ARBETE MED KRISBEREDSKAP OCH CIVILT FÖRSVAR 2023–2027	4
INLEDNING	4
SYFTE	4
KOMMUNÖVERENSKOMMELSER	4
2. KRISBEREDSKAP I LYSEKILS KOMMUN	5
3. LYSEKILS KOMMUNS ARBETE MED KRISBEREDSKAP OCH CIVILT FÖRSVAR	6
LYSEKILS KOMMUNS UPPDRAG	6
ROLLER OCH ANSVAR INOM KOMMUNENS ARBETE MED KRISBEREDSKAP OCH CIVILT FÖRSVAR	6
<i>Fullmäktige</i>	6
<i>Kommunstyrelsen</i>	7
<i>Övriga nämnder</i>	7
<i>Krisledningsnämnden</i>	7
<i>Kommundirektör</i>	7
<i>Övriga förvaltningschefer</i>	7
<i>Kommunala bolag</i>	7
<i>Kommunalförbund</i>	8
<i>Säkerhetsstrateg</i>	8
<i>Beredskapsstrateg</i>	8
<i>Upphandlare</i>	8
FÖRHÅLLNINGSSÄTT	9
SYSTEMATISKT ARBETE	10
EKONOMI	10
4. ÖVERGRIPANDE PROCESS FÖR RISK- OCH SÅRBARHETSANALYS (RSA)	11
UTGÅNGSPUNKT	11
PROCESS FÖR LYSEKILS KOMMUNS RISK- OCH SÅRBARHETSANALYS 2023 - 2026	11
PROCESS FÖR LYSEKILS KOMMUNS RISK- OCH SÅRBARHETSANALYS 2027 – 2030	12
<i>Övriga analyser</i>	12
5. GEOGRAFISKT OMRÅDESANSVAR	12
UTGÅNGSPUNKT	12
KOMMUNENS AMBITION UTIFRÅN SITT GEOGRAFISKA OMRÅDESANSVAR	12
LYSEKILS KOMMUNS KRISBEREDSKAPSRÅD	12
INRIKTNINGS- OCH SAMORDNINGSFUNKTION (ISF)	13
<i>Inriktnings- och samordningskontakt (ISK)</i>	13
<i>Lokal sambandskatalog</i>	13
<i>Gemensam lägesbild</i>	13
<i>Information till allmänheten</i>	13
<i>Reservsamband – samarbete med Lysekils sändareamatörer</i>	13
VIKTIGT MEDDELANDE TILL ALLMÄNHETEN (VMA)	13
POSOM	14
FRIVILLIG RESURSGRUPP (FRG)	14
6. RAPPORTERING	14
UTGÅNGSPUNKT	14
INFORMATIONSDELNING	14
KVARTALSÖVNINGAR	14
7. UTBILDNING OCH ÖVNING	15
HÄNVISNING	15
8. PLANERING	15

UTGÅNGSPUNKT.....	15
PLANERINGSUPPGIFTER.....	15
<i>Krisledningsplan inklusive informationsplan</i>	15
<i>Oljeskyddsplan</i>	15
<i>Plan för POSOM-organisationen och dess arbete</i>	15
<i>Trygghetspunkter</i>	15
<i>Kontinuitetshantering</i>	15
<i>Pandemiplan</i>	15
<i>Plan för storskalig utrymning</i>	15
9. CIVILT FÖRSVAR.....	16
UTGÅNGSPUNKT.....	16
KOMPETENSHÖJNING GÄLLANDE TOTALFÖRSVAR.....	16
SÄKERHETSSKYDD	16
<i>Särskilda roller och ansvar i säkerhetsskyddsarbetet</i>	17
<i>Process för säkerhetsskyddsarbetet</i>	17
<i>Säkra kommunikationer</i>	17
KRIGSORGANISATION OCH KRIGSPACERING	18
10. ÖVERGRIPANDE MÅL OCH INRIKTNING	18
ÖVERGRIPANDE MÅL FÖR LYSEKILS KOMMUNS KRISBEREDSKAP OCH CIVILT FÖRSVAR	18
PRIORITERADE FOKUSOMRÅDEN FÖR LYSEKILS KOMMUNS ARBETE MED KRISBEREDSKAP OCH CIVILT FÖRSVAR 2024 – 2027	18
INRIKTNINGS- OCH RESULTATMÅL.....	18
BILAGA 1	22
LAGAR, FÖRESKRIFTER OCH ÖVERENSKOMMELSER SOM STYR KOMMUNENS ARBETE MED KRISBEREDSKAP OCH CIVILT FÖRSVAR	22
BILAGA 2	24
DEFINITIONER OCH FÖRKLARINGAR AV BEGREPP.....	24

1. Lysekils kommuns plan för arbete med krisberedskap och civilt försvar 2023–2027

Inledning

Lysekils kommun bedriver ett systematiskt arbete för att öka tryggheten och säkerheten i kommunen. En viktig del av organisationens trygghets- och säkerhetsarbete är arbetet med krisberedskap och civilt försvar.

Syfte

Det övergripande syftet med styrdokumentet *Lysekils kommuns plan för arbete med krisberedskap och civilt försvar 2023 – 2027* är att säkerställa att kommunen skapar förutsättningar att uppnå en god krisberedskap och grundläggande förmåga till civilt försvar.

Lysekils kommuns plan för arbete med krisberedskap och civilt försvar 2023 – 2027:

- Beskriver krisberedskap i Lysekils kommun
- Beskriver övergripande Lysekils kommuns systematiska arbete med krisberedskap och civilt försvar
- Tydliggör aktörers roller och ansvar
- Fastställer fokusområden och målsättning för kommunens arbete med krisberedskap och civilt försvar

Kommunöverenskommelser

Sveriges kommuner och regioner (SKR) har, tillsammans med Myndigheten för Samhällsskydd och Beredskap (MSB), tecknat en överenskommelse om kommuners arbete med krisberedskap¹ samt en överenskommelse om kommuners arbete med civilt försvar². Dessa överenskommelser utgör utgångspunkten för Lysekils kommuns plan för arbete med krisberedskap 2023–2027 och har vi viss mån präglat utformningen av detta styrdokument.

Uppgifterna som beskrivs i *lag (2006:544) om kommuners och landstings åtgärder inför och vid extraordinär händelse och höjd beredskap (LEH)* och preciseras i överenskommelserna delas in i följande verksamheter:

- Risk- och sårbarhetsanalyser
- Planering
- Geografiskt områdesansvar
- Utbildning och övning
- Rapportering
- Höjd beredskap (i detta dokument angett som civilt försvar)

¹ Överenskommelse om kommunernas krisberedskap (SKL 18/03101, MSB 2018–09779)

² Överenskommelse om kommunernas arbete med civilt försvar (SKL 18/0180, MSB 18/01807)

2. Krisberedskap i Lysekils kommun

Med krisberedskap menas i Lysekils kommun förmåga att förebygga och hantera oönskade händelser och kräver ett aktivt arbete före, under och efter en sådan händelse. En oönskad händelse ska ses som en händelse som på ett eller annat sätt hotar grundläggande värden som en organisation eller samhälle är beroende av för att fungera.



3. Lysekils kommuns arbete med krisberedskap och civilt försvar

Lysekils kommuns uppdrag

Krisberedskap regleras av ett antal lagar och förordningar. Av särskild vikt för krisberedskapsarbetet är lag (2006:544) om kommuners och landstings åtgärder inför och vid extraordinär händelse och höjd beredskap (LEH). Lagen anger att kommuner ska minska sårbarheten i sina verksamheter och ha en god förmåga att hantera kriser. Kommunen ska därigenom även uppnå en grundläggande förmåga till civilt försvar.

Enligt LEH ska kommunen analysera vilka extraordinära händelser som kan inträffa inom kommunens geografiska område och hur dessa händelser kan påverka den egna verksamheten. Resultatet av arbetet ska sammanställas i en risk- och sårbarhetsanalys³ (RSA).

Med beaktande av risk- och sårbarhetsanalysen ska kommunen för varje ny mandatperiod fastställa en plan för hantering av extraordinära händelser. Förtroendevalda och medarbetare som ingår i krishanteringsorganisationen ska få den utbildning och övning som behövs för att lösa sina uppgifter vid en extraordinär händelse.

Lysekils kommun har enligt LEH ett geografiskt områdesansvar⁴. Det innebär att kommunen inom sitt geografiska område, i fråga om extraordinära händelser, ska verka för att olika aktörer samverkar och uppnår samordning i planerings- och förberedelsearbetet. Det geografiska områdesansvaret innebär även att kommunen ska verka för att samordning sker av de krishanteringsåtgärder som vidtas av olika aktörer vid en inträffad händelse samt att informationen till allmänheten under samma händelse samordnas.

Lysekils kommuns ansvar vid en extraordinär händelse är reglerat genom LEH. Kommunen måste dock ha en beredskap även för hantering av mindre omfattande oönskade händelser som kan leda till en samhällsstörning eller kris inom organisationen, även om de inte klassas som extraordinära händelser i lagens mening. Dessa typer av händelser kan kännetecknas av medietryck och behov av snabb och samordnad kommunikation, samordning av krisstödsarbete genom POSOM⁵-gruppen och/eller stort behov av samverkan med andra aktörer.

Roller och ansvar inom kommunens arbete med krisberedskap och civilt försvar

Fullmäktige

Fullmäktige är kommunens högsta beslutande organ som beslutar i övergripande frågor som exempelvis kommunens budget eller inriktningen för kommunens arbete med krisberedskap. Fullmäktige är det beslutande organ som ska anta kommunens styrdokument i krisberedskap.

³ 2 kap 1 § Lag (2006:544) om kommuners och landstings åtgärder inför och vid extraordinära händelser i fredstid och höjd beredskap

⁴ 2 kap 7 § Lag (2006:544) om kommuners och landstings åtgärder inför och vid extraordinära händelser i fredstid och höjd beredskap

⁵ POSOM är en förkortning för "psykiskt och socialt omhändertagande".

Kommunstyrelsen

Kommunstyrelsen ska styra och samordna kommunens systematiska arbete med krisberedskap och civilt försvar och ha uppsikt över övriga nämnders verksamhet. De ska även styra arbetet med att ta fram styrdokument för krisberedskap och civilt försvar.

Kommunstyrelsen ansvarar för utvecklingen av krisberedskapsarbetet och dess ekonomi.

Kommunstyrelsen ska också ha uppsikt över kommunal verksamhet som bedrivs i kommunala bolag och kommunalförbund.

Man ska också fortlöpande, i samråd med nämnderna, följa upp de fastställda målen för arbetet med krisberedskap och civilt försvar och återrapportera till fullmäktige.

Kommunstyrelsen ansvarar även för styrningen av kommunens beredskapsförberedelser i arbetet med civilt försvar.

Övriga nämnder

Övriga nämnder ansvarar för att följa upp den egna verksamhetens arbete med krisberedskap och civilt försvar och ska återrapportera till kommunstyrelsen.

Krisledningsnämnden

Krisledningsnämnden är en vilande nämnd som kan aktiveras vid en extraordinär händelse. Nämnden får fatta beslut om att överta hela eller delar av verksamhetsområden från övriga nämnder i den utsträckning som behövs för krishanteringen.

Verksamheten styrs i övrigt av eget reglemente och av kommunallagens bestämmelser.

Krisledningsnämndens ledamöter och ersättare ansvarar för att delta på de utbildnings- och övningstillfällen som anordnas för nämnden för att den ska kunna lösa sina uppgifter vid en extraordinär händelse.

Kommundirektör

Kommundirektören är kommunens högste tjänsteperson och ansvarar för att planera, leda och samordna den kommunala verksamheten där arbetet med krisberedskap och civilt försvar ingår.

Kommundirektören är vidare ansvarig för att kommunen har en god krishanteringsförmåga och är den primära beslutsfattaren om aktivering av krisledningsorganisationen vid en oönskad händelse.

Övriga förvaltningschefer

Övriga förvaltningschefer ansvarar för att det planerade arbetet med krisberedskap och civilt försvar genomförs inom den egna förvaltningen samt att återrapportering sker till kommundirektör och den egna nämnden.

Kommunala bolag

Lysekils kommuns helägda kommunala bolag som bedriver samhällsviktig verksamhet ska ha en plan för hantering av oönskade händelser, bedriva kontinuitetsarbete inom den egna verksamheten samt delta i förberedande och planerande arbete för samverkan och samordning vid en inträffad oönskad händelse i Lysekils kommun. Berörda kommunala bolag ska även medverka i kommunens arbete med civilt försvar.

Bolagets styrelse

Styrelsen ansvarar för att följa upp bolagets arbete med krisberedskap och civilt försvar samt återrapportera till kommunstyrelsen.

Bolagets verkställande direktör (vd)

Vd ansvarar för att planera, leda och samordna bolagets arbete med krisberedskap och civilt försvar.

Kommunalförbund

Kommunalförbund inom Lysekils kommun som bedriver samhällsviktig verksamhet ska ha en plan för hantering av oönskade händelser, bedriva kontinuitetsarbete inom den egna verksamheten samt delta i förberedande och planerande arbete för samverkan och samordning vid en inträffad oönskad händelse i Lysekils kommun. Berörda kommunalförbund ska även medverka i kommunens arbete med civilt försvar.

Förbundsdirectionen

Förbundsdirectionen ansvarar för att följa upp förbundets arbete med krisberedskap och civilt försvar samt återrapportera till kommunstyrelsen.

Förbundschef

Förbundschefen ansvarar för att planera, leda och samordna förbundets arbete med krisberedskap och civilt försvar.

Säkerhetsstrateg

Säkerhetsstrategen är en stödfunktion för kommunens förvaltningar och bolag i deras arbete med krisberedskap och trygghetsfrämjande/brottsförebyggande.

På uppdrag av kommundirektören ska säkerhetsstrategen processleda kommunens arbete med särskilda fokusområden, följa upp förvaltningarnas arbete med krisberedskap trygghetsfrämjande/brottsförebyggande arbete samt koordinera kommunens utbildnings- och övningsverksamhet.

Säkerhetsstrategen ansvarar för kommunens övergripande omvärldsbevakning inom området krisberedskap.

Beredskapsstrateg

Beredskapsstrategen är en stödfunktion för kommunens förvaltningar och bolag i deras arbete med höjd beredskap och civilt försvar.

På uppdrag av kommundirektören ska beredskapsstrategen processleda kommunens arbete med särskilda fokusområden, följa upp förvaltningarnas arbete med höjd beredskap och civilt försvar samt koordinera kommunens utbildnings- och övningsverksamhet.

Beredskapsstrategen ansvarar för kommunens övergripande omvärldsbevakning inom området civilt försvar.

Upphandlare

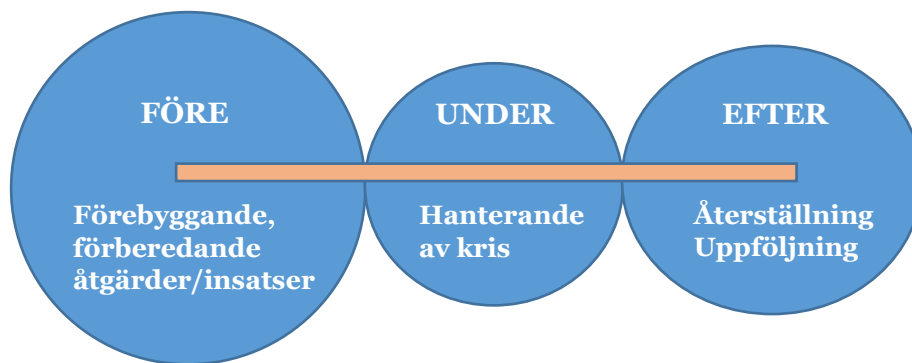
Upphandlarfunktionen ansvarar för att säkerställa krisberedskapsperspektivet vid upphandling som utgör eller berör samhällsviktig verksamhet.

Förhållningssätt

Lysekils kommun ska ha ett proaktivt och främjande förhållningssätt gällande krisberedskap där risker, hot, sårbarheter och oönskade händelser tidigt upptäcks, åtgärdas och hanteras. Krisberedskap ska inom kommunens förvaltningar, bolag och kommunalförbund förstås som ett verksamhetsperspektiv snarare än ett verksamhetsområde och det ska i så stor utsträckning som möjligt vara integrerat i förvaltningarnas, bolagens och kommunalförbundens befintliga verksamhet och processer.

Lysekils kommun ska så långt det är möjligt arbeta förebyggande genom att reducera eller eliminera risker och sårbarheter så att oönskade händelser inte inträffar. En god krisberedskap förutsätter att Lysekils kommun även arbetar förberedande inom organisationen, och tillsammans med övriga samhällsviktiga aktörer inom kommunens geografiska område, för att uppnå en god förmåga att hantera en inträffad oönskad händelse.

Fokus i arbetet med krisberedskap och civilt försvar ska ligga på strategiskt och systematiskt arbete med åtgärder och insatser före en oönskad händelse inträffar. Det är bästa sättet att värna om kommunens skyddsvärden. Krishantering är den operativa insats som till största del utförs under hanteringen av en oönskad händelse och regleras särskilt ibland annat Lysekils kommuns krisledningsplan. Slutligen är det arbete som utförs efter en inträffad oönskad händelse även det viktigt för att återgå till ett normalläge, för att lära av det inträffade och vidta lämpliga åtgärder.

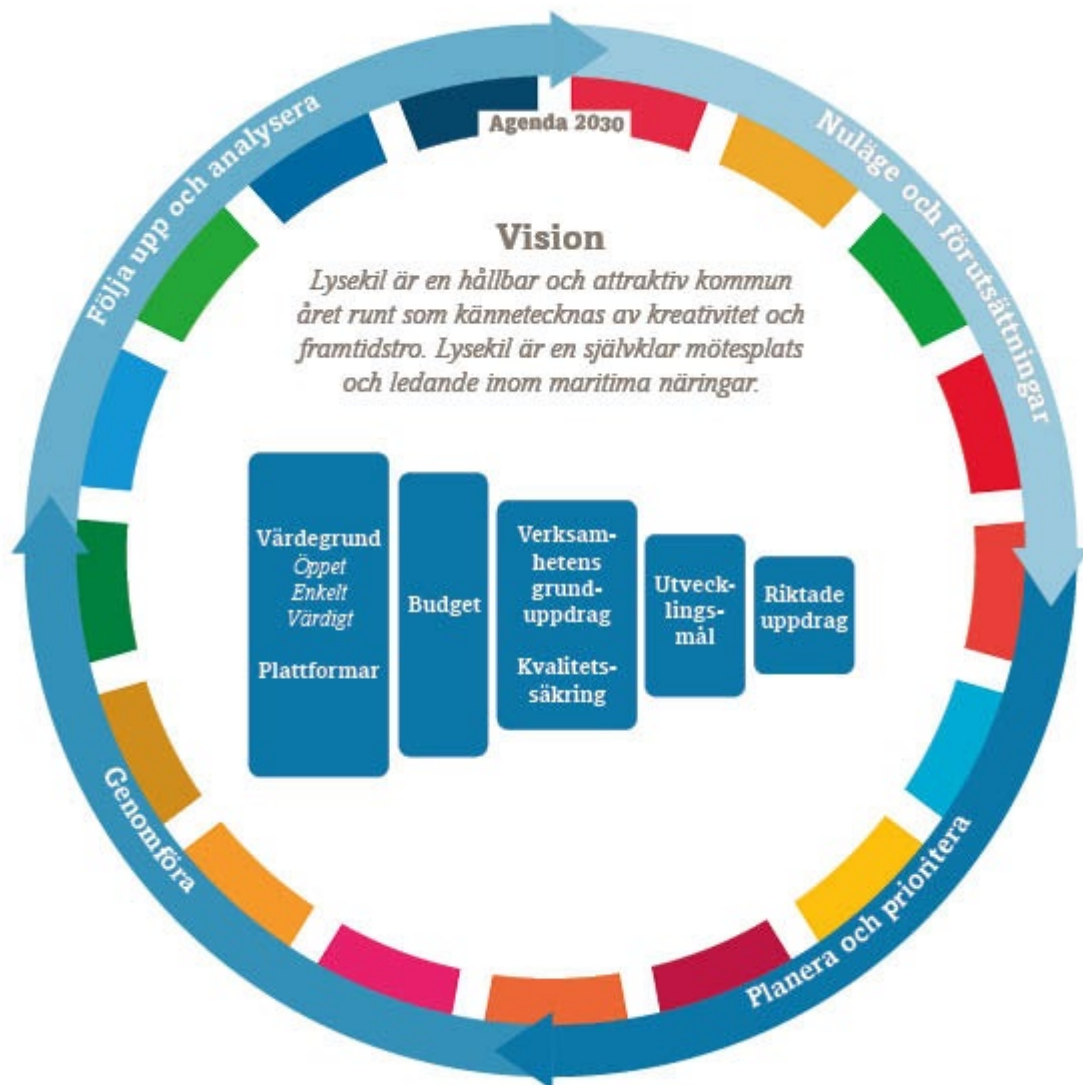


Figuren symboliserar proportionen arbete som ska läggas på de olika faserna före, under och efter inom ramen för Lysekil kommuns krisberedskapsarbete.

Systematiskt arbete

Lysekils kommun ska arbeta systematiskt med krisberedskap och civilt försvar. Strukturen för det systematiska arbetet inom förvaltningarna ska utgå från styrmodellen (LKS 2022–310). Bolag och kommunalförbund ska utgå från de egna styr- och ledningsprocesserna för att systematisera arbetet. Ett systematiskt arbete säkerställer kvalitén och bidrar till måluppfyllelse och skapar förutsättningar för lärande och ständiga förbättringar.

Samtliga förvaltningar, bolag och kommunalförbund som bedriver samhällsviktig verksamhet ska arbeta systematiskt med krisberedskap i syfte att uppnå en god krisberedskap i den egna verksamheten. De ska även arbeta för att bidra till Lysekils kommuns kommunövergripande krisberedskap och i förlängningen vårt samhälles krisberedskap i stort.



Ekonomi

Det är kommunens ansvar att genomföra uppgifterna enligt LEH. Ett styrdokument ska upprättas i vilket man redogör för hur arbetet ska utföras och det ska fastställas av fullmäktige.

Det är även kommunens ansvar att den statliga ersättningen som utgår för dessa uppgifter används i enlighet med de villkor som gäller för användningen av ersättningen.

Myndigheten för samhällsskydd och beredskap (MSB) följer årligen upp kommunernas arbete med krisberedskap. Detta görs genom att kommunerna är ålagda att senast den 15 februari varje år redovisa det genomförda krisarbetet och de tillhörande kostnaderna.

Vid något tillfälle under varje mandatperiod förlägger Länsstyrelsen ett besök i varje kommun. Kommunen får då redogöra för hur de genomförda övnings-, utbildnings-, och arbetsinsatserna har genomförts och hur de uppfyller villkoren för den erhållna statliga ersättningen.

Lysekils kommun ska ha en tydlig plan för hur arbetet med krisberedskap och civilt försvar ska bedrivas i enlighet med LEH och använda den erhållna statliga ersättningen korrekt och effektivt.

4. Övergripande process för risk- och sårbarhetsanalys (RSA)

Utgångspunkt

Kommunen ska analysera vilka extraordinära händelser i fredstid som kan inträffa i kommunen och hur dessa händelser kan påverka den egna verksamheten. Resultatet av arbetet ska värderas och sammanställas i en risk- och sårbarhetsanalys (RSA).

Målsättningen för risk- och sårbarhetsanalysen är att:

- ge underlag för planering och genomförande av åtgärder för att öka förmågan att kontinuerligt bedriva samhällsviktig verksamhet,
- ge beslutsstöd för beslutsfattare och verksamhetsansvariga,
- ge underlag för information om samhällets risker och sårbarheter till allmänheten samt
- bidra till att ge en bild över de risker och sårbarheter som finns i samhället i stort som kan påverka kommunens verksamhet och samhällsviktig verksamhet inom kommunens geografiska område.

Process för Lysekils kommuns risk- och sårbarhetsanalys 2023 - 2026

Med utgångspunkt i Myndigheten för samhällsskydd och beredskaps föreskrifter och allmänna råd om kommuners risk- och sårbarhetsanalyser har kommunen utvecklat en mall där resultatet av kommunens analys dokumenterats. Lysekils kommuns analys utgår från nationellt använda begrepp, definitioner och exempel på händelser.

I arbetet med att sammanställa kommunens RSA samlade säkerhetsstrategen med start under våren 2023 representanter från samtliga förvaltningar, Lysekilsbostäder AB och LEVA i Lysekil AB till arbetsmöten. Vid dessa möten genomfördes analysarbetet och en förvaltnings- /bolagsspecifik risk- och sårbarhetsanalys togs fram.

Säkerhetsstrategen sammanställde arbetsmaterialet till en kommunövergripande risk- och sårbarhetsanalys som presenterades för kommundirektören juni 2023 och fastställdes av kommundirektören. Åtgärdsförslagen i RSA:n anges i detta dokument som resultatmål och ska uppnås under mandatperioden.

Se avsnittet *Roller och ansvar inom kommunens arbete med krisberedskap och civilt försvar* för mer information om ansvar för genomförande och uppföljning av resultatmålen.

Process för Lysekils kommuns risk- och sårbarhetsanalys 2027 – 2030

Nytt förslag på process och metod för upprättande av nästa mandatperiods risk- och sårbarhetsanalys ska tas fram under nuvarande mandatperiod. Riktlinjer eller motsvarande ska upprättas och antas av fullmäktige.

Övriga analyser

Övriga analyser som genomförs inom Lysekils kommun ska identifiera och öka kunskapen om risker, hot, sårbarheter, brister och behov. Syftet med analysen ska avgöra analysmetoden. Kontinuitetshantering utgör grunden i kommunens krisberedskapsarbete. Samtliga analysers resultat skapar beslutsunderlag för beslutsfattare och verksamhetsansvariga och utgör underlag för planering, prioritering samt åtgärder och insatser.

5. Geografiskt områdesansvar

Utgångspunkt

Lysekils kommun ska inom sitt geografiska område i fråga om extraordinära händelser i framtid verka för att:

1. olika aktörer inom kommunens geografiska område samverkar och uppnår samordning i planerings-, och förberedelsearbetet,
2. de krishanteringsåtgärder som vidtas av olika aktörer under en sådan händelse samordnas och,
3. information till allmänheten under sådana förhållanden samordnas.

Kommunens ambition utifrån sitt geografiska områdesansvar

Lysekils kommun ska främja och utveckla lokal samverkan och samordning inom området för krisberedskap och civilt försvar genom att:

- prioritera stärkandet av samverkan och samordning med samhällsviktiga verksamheter av särskild vikt i Lysekils kommun genom forumet *Lysekils kommuns krisberedskapsråd*
- utgå från befintliga samverkansstrukturer som finns lokalt inom näringslivet och turistnäringen för att öka kunskapen om kommunens krisberedskapsarbete och möjliga samarbeten.
- driva och ta initiativ till kommunöverskridande utvecklingsarbete och samordning av planeringsförberedelser med kommunerna i Fyrbodal
- delta som aktör i den nationella årliga kampanjen Krisberedskapsveckan med fokus på aktiviteter och information riktad till allmänheten och medarbetare inom kommunens organisation.

Lysekils kommuns krisberedskapsråd

Den 14 december 2017 beslutade fullmäktige att inrätta Lysekils kommuns krisberedskapsråd⁶. Rådet är ett forum för samverkan och samordning av alla de frågor som hanteras inom LEH (2006:544), LSO (2003:778) och arbetet med civilt försvar. Krisberedskapsrådet samlas två gånger per år och leds av kommunstyrelsens ordförande. Från kommunen deltar även kommundirektör, kommunikationschef och säkerhetsstrateg.

⁶ LKS 2017-771 § 168

Förutom kommunen består krisberedskapsrådet av representanter från Räddningstjänstförbundet Mitt Bohuslän, Polismyndigheten, Kustbevakningen, Sjöfartsverket och LEVA i Lysekil AB. De bedöms samtliga vara samhällsviktiga verksamheter och av särskild vikt vid hanteringen av en inträffad oönskad händelse.

Inriktnings- och samordningsfunktion (ISF)

Enligt kraven i nuvarande överenskommelse ska kommunen kunna stå värd för en inriktnings- och samordningsfunktion (ISF) på lokal nivå. Rutinerna kring uppstart och arbetssätt i en ISF ska upprättas och fastställas av kommundirektör.

Inriktnings- och samordningskontakt (ISK)

Som ett resultat av kravet på en lokal ISF ska Lysekils kommun inrätta funktionen inriktnings- och samordningskontakt (ISK) För att snabbt få en krisorganisation på plats är det viktigt att kommunen har en tillgänglig ISK som är kan nå dygnet runt under årets alla dagar. Lysekils kommun kommer under Q4 2023 upprätta en ISK-funktion där utvalda tjänstepersoner kommer vara nåbara på ett nummer genom en ring-kedja.

Lokal sambandskatalog

För att säkerställa bra förutsättningar för samverkan vid oönskade händelser inom Lysekils kommun ansvarar Lysekils kommun, genom säkerhetsstrategen, för upprättande och revidering av en lokal sambandskatalog. Sambandskatalogen utgörs av kritiska kontaktuppgifter hos samhällsviktiga verksamheter inom kommunens geografiska område som bedöms som särskilt viktiga för hanteringen av en samhällsstörning.

Gemensam lägesbild

Lysekils kommun ska ta initiativ till att en samlad lägesbild tas fram i samband med en extraordinär händelse i Lysekils kommun.

Information till allmänheten

Lysekils kommun ska verka för att information till allmänheten vid en samhällsstörning samordnas.

Reservsamband – samarbete med Lysekils sändareamatörer

Tillsammans med Räddningstjänstförbundet Mitt Bohuslän har Lysekils kommun inlett ett samarbete med frivilliga inom föreningen Lysekils sändareamatörer. Behovet av samband vid en oönskad händelse kan inte nog understrykas...

Viktigt meddelande till allmänheten (VMA)

Viktigt meddelande till allmänheten (VMA) är ett varningssystem som används vid olyckor, allvarliga händelser och störningar i viktiga samhällsfunktioner. Varningssystemet innefattar information i radio och tv, samt i vissa fall utomhusvarningssystemet "*Hesa Fredrik*". I vissa fall kan allmänheten även bli varnad genom talmeddelande till fast telefoni inom det drabbade området eller sms till mobiltelefoner om de används i det drabbade området.

I Lysekils kommun är det Räddningstjänstförbundet Mitt Bohuslän som, på uppdrag av Lysekils kommun, kontinuerligt underhåller VMA-tyfonerna samt testar dessa kl. 15:00 första helgfria måndagen i mars, juni, september och december.

POSOM

Lysekils kommuns POSOM-organisationen leds av socialförvaltningen, genom avdelningschefen för IFO, och har stöd av säkerhetsstrategen med planering och genomförande av övnings- och utbildningsinsatser.

Vid en kris, med till exempel många chockade eller nödställda personer, där samhällets vanliga resurser inte räcker till utgör POSOM-gruppen det viktigaste verktyget för att i ett tidigt skede stötta och fånga upp. Kommunens ansvar utgår från vistelsebegreppet som anges i Socialtjänstlag (2001:453). Uppdraget för POSOM-gruppen är att agera som stödfunktion till räddningsledare, polisiär insatsledare eller underställda kommunens krisledningsorganisation.

Frivillig resursgrupp (FRG)

Övningar och skarpa händelser, som exempelvis oljehändelsen 2017, har påvisat behovet av operativa resurser för att bättre kunna hantera en oönskad händelse. Frivillig resursgrupp, FRG, består av utbildade frivilliga som under kommunal regi är ett stöd för samhället i samband med samhällsstörningar.

Lysekils kommun har för avsikt att etablera en Frivillig resursgrupp att tillgå vid samhällsstörningar som kan ha en rad olika enklare uppdrag. Informationsmöten och kommunikationsinsatser med mål att nå ut till intresserade medborgare i Lysekils kommun hålls under andra halvan av 2023.

6. Rapportering

Utgångspunkt

Kommunen ska hålla Länsstyrelsen i Västra Götaland informerad om vilka åtgärder som vidtagits i enlighet med lagen (2006:544) om kommuners och landstings åtgärder inför och vid extraordinära händelser i fredstid och höjd beredskap samt hur åtgärderna har påverkat krisberedskapen.

Kommunen ska vid en extraordinär händelse i fredstid ge Länsstyrelsen i Västra Götaland lägesrapporter och information om händelseutvecklingen, tillståndet och den förväntade utvecklingen samt om vidtagna och planerade åtgärder.

Informationsdelning

Lysekils kommun ska ha förmåga att ta emot och dela information med berörda krisberedskapsaktörer med hjälp av WIS⁷ och Raket⁸ utifrån den metodik som tillämpas nationellt och regionalt för samverkan och ledning vid samhällsstörningar.

Kvartalsövningar

För att säkerställa att kommunen har förmåga att ge Länsstyrelsen en samlad rapport om läget i kommunen vid en extraordinär händelse ska kommunen prioritera deltagandet på de kvartalsövningar som arrangeras av Länsstyrelsen i Västra Götalands län första helgfria måndagen i mars, juni, september och december varje år.

⁷ WIS är ett nationellt webbaserat informationssystem som underlättar för aktörer att dela information före, under och efter samhällsstörningar. Alla inblandade ska enkelt och effektivt kunna skapa sig en helhetsbild av läget, en samlad lägesbild, genom att aktivt dela information.

⁸ Raket är ett digitalt radiokommunikationssystem

7. Utbildning och övning

Hänvisning

Lysekils kommuns plan för utbildning och övning under perioden 2024–2027 finns sammanställd i en separat plan, ”Lysekils kommuns Utbildnings- och övningsplan 2024–2027”.

8. Planering

Utgångspunkt

Kommunens ska ha ett gällande styrdokument för kommunens arbete med krisberedskap. Styrdokumentet ska ange kommunens övergripande mål och inriktning för arbetet med krisberedskap och civilt försvar under mandatperioden.

Utöver styrdokumentet ska kommunens planeringsuppgifter för mandatperioden framgå.

Planeringsuppgifter

Krisledningsplan inklusive informationsplan

Lysekils kommun ska revidera befintlig krisledningsplan och föra in den nuvarande informationsplanen i krisledningsplanen så att det utgör ett dokument som fastställs av kommundirektör.

Oljeskyddsplan

Lysekils kommuns oljeskyddsplan uppdateras och fastställs under Q4 2023.

Plan för POSOM-organisationen och dess arbete

Lysekils kommuns plan för POSOM-organisationen ska revideras utifrån de behov som har framkommit efter genomförda övningar med POSOM-gruppen.

Trygghetspunkter

Plan för upprättande av trygghetspunkter har fastställts i Lysekils kommuns kommunfullmäktige september 2023 och nödvändiga anpassningar av berörda lokaler kommer genomföras i närtid.

Kontinuitetshantering

Lysekils kommun ska utveckla arbetet med kontinuitetshantering och fastställa vilka metoder som arbetet ska utgå samt vilka samhällsviktiga verksamheter och verksamhetskritiska processer som särskilt ska prioriteras.

Pandemiplan

Det finns sedan tidigare en kommunal pandemiplan. Den ska revideras under mandatperioden.

Plan för storskalig utrymning

Lysekils kommun ska under perioden upprätta en planering för storskalig evakuering av allmänheten samt mottagande av invånare från andra kommuner.

9. Civilt försvar

Utgångspunkt

Det civila försvaret syftar till att samhället ska fungera vid höjd beredskap och krig i Sverige. Civilt försvar bedrivs inom ramen för verksamheten i statliga myndigheter, kommuner, landsting, privata företag och frivilligorganisationer. Det civila och militära försvaret bildar tillsammans totalförsvaret.

Målet för det civila försvaret är att:

- värna civilbefolkningen
- säkerställa de viktigaste samhällsfunktionerna
- bidra till Försvarsmaktens förmåga vid ett väpnat angrepp eller krig i vår omvärld.

Alla kommuner ska arbeta med de förberedelser som behövs för verksamheten under höjd beredskap så att de på sikt kan fullgöra sin uppgift inom totalförsvaret i händelse av krigsfara och krig. Vilka beredskapsförberedelser som kommunen ska vidta anges i Överenskommelse om kommunernas arbete med civilt försvar⁹ och utgör ramverket för Lysekils kommuns arbete med civilt försvar.

Kompetenshöjning gällande totalförsvaret

Kommunstyrelsen och kommundirektörens ledningsgrupp ska under mandatperioden genom utbildning ges kunskaper om höjd beredskap och totalförsvaret.

Vid höjd beredskap kan kommunen inte aktivera sin krisledningsnämnd. Det kan endast ske i fredstid. Ansvar för ledningen av kommunens civila försvar under höjd beredskap vilar på kommunstyrelsen¹⁰. Det är nödvändigt att kommunstyrelsen och kommundirektörens ledningsgrupp har en klar uppfattning om vilken verksamhet kommunen ska bedriva vid höjd beredskap. Kompetenshöjning gällande totalförsvaret är därför ett prioriterat område inom kommunens arbete med civilt försvar och ska inkluderas i kommunens övnings- och utbildningsplan.

Säkerhetsskydd

Arbetet med beredskapsförberedelser inom det civila försvaret skapar behov av ett utökat och stärkt arbete med säkerhetsskydd. Säkerhetsskydd handlar om att skydda verksamhet som är av vikt för Sveriges säkerhet. Lysekils kommuns definition av Sveriges säkerhet ur ett lokalt perspektiv lyder:

”Lysekils kommun är en del av totalförsvaret. Verksamhet, anläggningar och uppgifter som är vital för Lysekils kommuns förmåga att värna civilbefolkningen, säkerställa de viktigaste samhällsfunktionerna samt lämna stöd till Försvarsmakten utgör en, av flera, viktiga delar för Sveriges säkerhet.”

⁹ Överenskommelse om kommunernas arbete med civilt försvar (SKL 18/01807, MSB 2018–05681)

¹⁰ 3 kap 2 § Lag (2006:544) om kommuners och landstings åtgärder inför och vid extraordinära händelser i fredstid och höjd beredskap

Särskilda roller och ansvar i säkerhetsskyddsarbetet

Kommunstyrelsen

Kommunstyrelsen ansvarar för att styra och följa upp kommunens arbete med säkerhetsskydd. Kommunstyrelsen fastställer de säkerhetsskyddsanalyser som upprättas inom kommunen.

Kommundirektören

Kommundirektören är kommunens högste tjänsteperson och har det övergripande ansvaret för kommunens säkerhetsskyddsarbete. Kommundirektören fastställer de säkerhetsskyddsanalyser som upprättas inom kommunen.

Säkerhetsskyddschef

Säkerhetsskyddschefen är särskilt ansvarig för kontrollen av det säkerhetsskyddsarbete som kommunen och dess bolag bedriver. Denne är även ansvarig för kommunens kontakt med Säkerhetspolisen, Länsstyrelsen i Västra Götalands län, Myndigheten för Samhällsskydd och Beredskap samt Försvarsmakten i de frågor som rör säkerhetsskyddet.

Säkerhetsskyddscheferollen är enligt beslut av kommundirektören en tillikauppgift för kommunens administrativa chef/avdelningschefen för Kansli och Säkerhet.

Biträdande säkerhetsskyddschef

Den biträdande säkerhetsskyddschefen är direkt underställd säkerhetsskyddschefen och ansvarar för att stödja berörda förvaltningar, kommunala bolag och kommunalförbund i deras arbete med säkerhetsskydd.

Biträdande säkerhetsskyddschef är ersättare till säkerhetsskyddschefen i dennes frånvaro.

Rollen som biträdande säkerhetsskyddschef är enligt beslut av kommundirektören en tillikauppgift för beredskapsstrategen.

Process för säkerhetsskyddsarbetet

Säkerhetsskyddsarbetet har redan inletts i Lysekils kommun och det bedöms vara en uppgift som kommer att bestå för kommunens del. Det är därför prioriterat att arbetet systematiseras, att nödvändiga lokala rutiner tas fram och att utbildning genomförs med funktioner som berörs av säkerhetsskyddsarbetet. Säkerhetsskyddslagen anger att en säkerhetsprövning ska göras av den som genom en anställning eller på annat sätt ska delta i en säkerhetskänslig verksamhet och både befintlig samt nyanställd personal som berörs genomgår en säkerhetsprövning.

Säkra kommunikationer

För att kunna upprätthålla samhällsviktig verksamhet vid olika typer av samhällsstörningar behöver kommuner och regioner ibland hantera uppgifter som omfattas av försvarssekretess enligt offentlighets- och sekretesslagen. Uppgifterna ska kunna hanteras på ett säkert sätt så att de inte kan röjas, ändras, göras otillgängliga eller förstöras av någon obehörig.

När en aktör behöver delge sådana uppgifter till andra samhällsviktiga aktörer ska uppgifterna skyddas genom kryptografiska funktioner som har godkänts av Försvarsmakten, så kallat signalskydd.

Lysekils kommun ska medverka i införandet av det tekniska system som är en del av länsstyrelsernas projekt "Säkra kommunikationer". Det ger möjligt för kommunen att kommunicera säkerhetsskyddsklassificerade uppgifter via signalskydd. Exempel på säkerhetsskyddsklassificerade uppgifter som kan behöva delas och kommuniceras med andra aktörer är säkerhetsskyddsanalyser, risk- och sårbarhetsanalyser och information som rör planering.

Krigsorganisation och krigsplacering

Lysekils kommun har påbörjat planeringen för sina uppgifter inom totalförsvaret. Planeringen avser den verksamhet som kommunen ska bedriva under höjd beredskap samt krigsorganisation och krigsplaceringar. Planeringsarbetet omgärdas av säkerhetsskydd och upprättade dokument ska fastställas av kommunstyrelsen.

10. Övergripande syfte och inriktning

Övergripande syfte för Lysekils kommuns krisberedskap och civilt försvar

Utifrån kommunens vision Lysekil 2030 och den övergripande inriktningen för samhällsskydd och beredskap¹¹ har Lysekils kommun nedan mål för arbetet med krisberedskap och civilt försvar:

- Reducera risker för och konsekvenserna av oönskade händelser som kan leda till samhällsstörningar och/eller kriser i Lysekils kommun.
- Värna om liv och hälsa för de som bor, vistas och verkar i Lysekils kommun.
- Värna om grundläggande värden; demokrati, rättssäkerhet och mänskliga fri- och rättigheter.
- Upprätthålla Lysekils kommuns funktionalitet oavsett vad som inträffar.
- Hindra eller begränsa skador på egendom och miljö.
- Skapa en grundläggande förmåga till civilt försvar.

Prioriterade fokusområden för Lysekils kommuns arbete med krisberedskap och civilt försvar 2024 – 2027

Utifrån de övergripande målen ska kommunens arbete med krisberedskap och civilt försvar under perioden särskilt fokusera på:

- införandet av krisberedskap som ett verksamhetsperspektiv inom kommunens förvaltningar och bolaget LEVA i Lysekil AB
- stärka samverkan med offentliga, privata och civila aktörer av särskild vikt för Lysekils kommuns funktionalitet
- möjliggörande för att de som bor, verkar och vistas i Lysekils kommun ges förutsättningar att öka den egna resiliensen.

Inriktnings- och resultatmål

Utifrån överenskommelserna, resultatet av kommunens risk- och sårbarhetsanalys samt de ovan angivna fokusområdena har strategisk inriktning med tillhörande resultat/effekt sammanställts i tabellen nedan. En bra målluppfyllelse av de strategiska inriktningarna förväntas leda till en stärkt krisberedskap utifrån de övergripande målen.

¹¹ Övergripande inriktning för samhällsskydd och beredskap (MSB 2014–1942)

Strategisk inriktning	Resultat/Effekt	Riktas särskilt till
Lysekils kommun arbetar systematiskt med krisberedskap och civilt försvar	Förvaltningars och bolags arbete med krisberedskap och civilt försvar inkluderas och integreras i den ordinarie verksamhetsplaneringen.	Samtliga nämnder LEVA i Lysekil AB
	Intern säkerhetsgrupp samlas kontinuerligt för att tillsammans eller i mindre grupper systematiskt hantera internt utvecklingsarbete inom området krisberedskap och civilt försvar.	Samtliga nämnder
	Ägardirektiv för bolag är preciserade med krav på säkerställande av samhällsviktig verksamhet och god krishanteringsförmåga.	LEVA i Lysekil AB
	Beredskapshänsyn tas vid planering och genomförande av verksamhet som rör samhällsplanering och samhällsutveckling, exempelvis vid översikts- och detaljplanering.	Samtliga nämnder
Lysekils kommun identifierar, analyserar och behandlar kontinuerligt risker och sårbarheter som kan resultera i oönskade händelser och samhällsstörningar i Lysekils kommun	En kommunövergripande risk- och sårbarhetsanalys (RSA) för nuvarande mandatperiod är upprättad enligt gällande föreskrift och rapporterades till Länsstyrelsen i Västra Götalands län september 2023.	Kommunstyrelsen
	Nytt förslag på process och metod för upprättande av nästa mandatperiods risk- och sårbarhetsanalys tas fram.	Kommunstyrelsen
	Krisberedskapsperspektivet inkluderas i utvecklingsarbetet av destinationsstrategin och särskilt kring genomförandet av större evenemang.	Kommunstyrelsen
Lysekils kommun säkerställer och bedriver kontinuerligt kommunal samhällsviktig verksamhet och andra för organisationen	Kontinuitetshantering genomförs på kommunal samhällsviktig verksamhet och andra verksamhetskritiska processer.	Samtliga nämnder LEVA i Lysekil AB Räddningstjänstförbundet Mitt Bohuslän
	Upphandlingar inom samhällsviktiga verksamheter eller verksamhetskritiska processer inkluderar alltid ett kontinuitetsperspektiv.	Kommunstyrelsen

verksamhetskritiska processer	Lysekils kommun utvecklar och standardiserar det systematiska brandskyddsarbetet (SBA).	Samtliga nämnder
	Lysekils kommun utvecklar och standardiserar de interna kraven på lås, larm, bevakning med mera.	Samtliga nämnder
	Lysekils kommun utvecklar en skolsäkerhetsstandard och färdigställer enligt standarden nödvändiga åtgärder.	Utbildningsnämnden
Lysekils kommun planerar hur organisationen hanterar kriser. <i>(Inbegriper organisation, ledning, samordning, kommunikation, rapportering och samverkan)</i>	Central krisledningsplan som beskriver hur Lysekils kommun operativt hanterar extraordinära händelser upprättas och fastställs av kommundirektör. Den centrala krisledningsplanen inkluderar en informationsplan.	Kommunstyrelsen
	Krisledningsplan som beskriver hur förvaltningarna och bolag operativt hanterar oönskade händelser som berör deras verksamhet upprättas och fastställs av förvaltningschef, vd eller förbundschef.	Samtliga nämnder LEVA i Lysekil AB Räddningstjänstförbundet Mitt Bohuslän
	Lysekils kommun reviderar avtal med Räddningstjänstförbundet Mitt Bohuslän avseende inriktnings- och samordningskontakt.	Kommunstyrelsen
	Särskild planering för oönskad händelse som bedöms innebära omfattande konsekvenser och/eller där ansvarsförhållanden och hantering är särskilt komplext genomförs vid identifierat behov. Redan utpekad särskild planering som ska upprättas eller revideras under perioden är: <ul style="list-style-type: none"> • Oljeskyddsplan • Pandemiplan • Trygghetspunkter • Plan för storskalig utrymning • POSOM-plan • Nödvattenplan • Styrel • Handlingsplan mot våldsbejakande extremism Införande och utbildande av Frivillig resursgrupp (FRG)	Kommunstyrelsen LEVA i Lysekil AB

	Utvärdering genomförs av samtliga önskade händelser som föranlett att krisledning aktiverats.	Samtliga nämnder Samtliga helägda bolag Samtliga kommunalförbund
	Lysekils kommun upprättar riktlinjer för kommunens arbete med att förebygga och hantera hot och våld mot medarbetare.	Kommunstyrelsen
Lysekils kommun utbildar och övar förtroendevalda och medarbetare i syfte att öka kunskapen om risker och sårbarheter som underlag för förebyggande insatser samt att öka krishanteringsförmågan	En övergripande utbildnings- och övningsplan för perioden upprättas och fastställs av kommundirektör.	Kommunstyrelsen LEVA i Lysekil AB
	Senast den 31 december varje år upprättas en detaljerad utbildnings- och övningsplan för Lysekils kommun samt bolag och som fastställs av kommundirektör respektive vd och följs upp i särskild ordning.	Kommunstyrelsen LEVA i Lysekil AB
	Alla genomförda övningar ska utvärderas.	Samtliga nämnder LEVA i Lysekil AB
Lysekils kommun verkar för samverkan och samordning med och mellan samhällsviktiga aktörer av särskild vikt för samhällets funktionalitet, inom kommunens geografiska område	Strukturerad samverkan sker kontinuerligt med samhällsviktiga aktörer av särskild vikt för samhällets funktionalitet genom Lysekils kommuns krisberedskapsråd.	Kommunstyrelsen
	Krisberedskapsrådet leds av kommunstyrelsens ordförande och i övrigt ska kommunen representeras genom kommundirektör, kommunikationschef och säkerhetsstrateg samt representant från LEVA i Lysekil AB.	Kommunstyrelsen LEVA i Lysekil AB
	Strukturerad samverkan sker kontinuerligt och vid behov med både grannkommunerna och övriga kommuner i Fyrbodal.	Kommunstyrelsen
	Samverkan sker kontinuerligt och vid behov med Länsstyrelsen i Västra Götalands län.	Kommunstyrelsen
	Plan för inriktnings- och samordningsfunktion upprättas och fastställs av kommundirektör.	Kommunstyrelsen
	En strategi för samverkan och samordning vid samhällsstörning upprättas.	Kommunstyrelsen

	En lokal sambandskatalog upprättas och revideras två gånger per år.	Kommunstyrelsen
Lysekils kommun verkar för ökad kunskap hos allmänheten och berörda aktörer om kommunens riskbild och möjliga förberedelser för en god beredskap	Kommunövergripande riskbild för Lysekils kommun sammanställs och kommuniceras till berörda aktörer och allmänheten.	Kommunstyrelsen
	Lysekils kommun deltar aktivt i den årliga kampanjen Krisberedskapsveckan.	Alla nämnder LEVA i Lysekil AB Räddningstjänstförbundet Mitt Bohuslän Lysekilsbostäder AB
	Lysekils kommun planerar och genomför tillsammans med LEVA i Lysekil AB en kunskapsinsats kring gällande nödvattenplanering.	Kommunstyrelsen LEVA i Lysekil AB
Lysekils kommun ska vidta beredskapsförberedelser för att tillsammans med andra kunna försvara Sverige	Lysekils kommun genomför kompetenshöjning av kommunstyrelsen, kommundirektörens ledningsgrupp samt ytterligare nyckelfunktioner inom området totalförsvar.	Kommunstyrelsen
	Lysekils kommun och kommunala bolag prioriterar arbetet med att systematisera säkerhetsskyddsarbetet samt upprättandet av nödvändiga lokala rutiner.	Samtliga nämnder LEVA i Lysekil AB
	Lysekils kommun deltar i projektet <i>Säkra kommunikationer</i> under ledning av Länsstyrelsen i Västra Götalands län.	Kommunstyrelsen
	Lysekils kommun har påbörjat planering för krigsorganisation och krigsplacering av medarbetare inom Lysekils kommun.	Kommunstyrelsen

Bilaga 1

Lagar, föreskrifter och överenskommelser som styr kommunens arbete med krisberedskap och civilt försvar

Nedan sammanställning är inte fullständig men exemplifierar de lagar och förordningarna med mera som i första hand styr kommunens arbete med krisberedskap och civilt försvar. Särskilt området civilt försvar har dock en lång rad av ytterligare lagar och förordningar som även de styr kommunens arbete vid höjd beredskap.

- Lag (2006:544) om kommuners och landstings åtgärder inför och vid extraordinära händelser i fredstid och höjd beredskap – ”LEH”

- Lag (2003:778) om skydd mot olyckor – ”LSO”
- Säkerhetsskyddslag (2018:585)
- Lag (1992:1403) om totalförsvar och höjd beredskap
- Lag (1988:97) om förfarandet hos kommunerna, förvaltningsmyndigheterna och domstolarna under krig eller krigsfara m.m.

- Förordning (2006:637) om kommuners och landstings åtgärder inför och vid extraordinära händelser i fredstid och höjd beredskap
- Förordning (2003:789) om skydd mot olyckor – ”LSO”
- Förordning (2015:1053) om totalförsvar och höjd beredskap
- Förordning (2011:931) om planering för prioritering av samhällsviktiga elanvändare – *Styrel*
- Säkerhetsskyddsförordning (2018:658)
- Förordning (1988:1215) om förfarandet hos kommunerna, förvaltningsmyndigheterna och domstolarna under krig eller krigsfara m.m.

- Myndigheten för samhällsskydd och beredskaps föreskrifter och allmänna råd om kommuners risk- och sårbarhetsanalyser (MSBFS 2015:5)

- Överenskommelse om kommunernas krisberedskap (SKL 18/03101, MSB 2018–09779)
- Överenskommelse om kommunernas arbete med civilt försvar (SKL 18/01807, MSB 2018–05681)
- Anvisningar för användning av statlig ersättning för kommunernas arbete med krisberedskap och civilt försvar (MSB 2019–00265)

- Gemensamma grunder för samverkan och ledning vid samhällsstörningar (MSB777)

- Vägledning för kommunens arbete med styrdokument (MSB 2018–11041)

- Samverkan för att hantera samhällsstörningar – Gemensamt ramverk för aktörerna i Västra Götalands län (LSTY Västra Götalands län (Diarienummer 457-8934-2017)

Övriga krav

- Allmänhetens förtroende och förväntningar

Bilaga 2

Definitioner och förklaringar av begrepp

Begrepp	Definition / Förklaringar
Beredskapshänsyn	Förebyggande insats som syftar till att vid planerade förändringar inom verksamhet som rör samhällsplanering och samhällsutveckling behandla risker som kan innebära samhällsstörningar i syfte att göra verksamhet och samhälle mer resiliert.
Extraordinär händelse	1 kap 4 § Lag (2006:544) om kommuners och landstings åtgärder inför och vid extraordinära händelser i fredstid och höjd beredskap – ”Med extraordinär händelse avses i denna lag en sådan händelse som avviker från det normala, innebär en allvarlig störning eller överhängande risk för en allvarlig störning i viktiga samhällsfunktioner och kräver skyndsamma insatser av en kommun eller ett landsting”.
Kris	Ett tillstånd orsakat av en oönskad händelse där en eller flera verksamheter i Lysekils kommun är utsatta för sådana påfrestningar att dessa inte kan bedrivas med normala resurser och organisation.
Oönskad händelse	Händelse som inträffar/uppstår, eller hotar att inträffa/uppstå och som på något sätt utmanar och negativt påverkar Lysekils kommuns skyddsvärden.
Resiliens	Ett systems förmåga att motstå, anpassa sig till, klara av, återhämta sig samt lära sig av oönskade händelser.
Risk	En sammanvägning av sannolikheten för att en händelse ska inträffa och de konsekvenser som händelsen kan leda till.
Samhällsstörning	En samhällsstörning orsakar negativa konsekvenser för Lysekils kommuns skyddsvärden, både som organisation och som samhälle. En samhällsstörning drabbar många människor och har en inverkan på samhällsnivå och kan orsakas av olika varianter av oönskade händelser, allt från olyckor till krig.
Samhällsviktig verksamhet	Samhällsviktig verksamhet är ett samlingsbegrepp som omfattar de verksamheter, anläggningar, noder, infrastrukturer och tjänster som är av avgörande betydelse för att upprätthålla viktiga samhällsfunktioner inom en sektorssektor. Dessa verksamheter bedrivs av ett stort antal privata och offentliga aktörer ¹² . Samhällsviktig verksamhet uppfyller det ena eller båda av följande villkor ¹³ : <ol style="list-style-type: none">1. Ett bortfall av eller en svår störning i verksamheten kan ensamt eller tillsammans med motsvarande händelser i andra verksamheter på kort tid leda till att en allvarlig kris inträffar i samhället2. Verksamheten är nödvändig eller mycket väsentlig för att en redan inträffad allvarlig kris i samhället ska kunna hanteras så att skadeverkningarna blir så små som möjligt.
Sårbarhet	De egenskaper eller förhållanden som gör ett samhälle, ett system eller egendom mottagligt för skadliga effekter av en oönskad händelse.
Verksamhetskritisk process	Innefattar åtaganden som är av stor betydelse för att nämndens/bolaget/kommunalförbundets verksamhet ska kunna upprätthållas.

¹² Vägledning för identifiering av samhällsviktig verksamhet (MSB1408 - juni 2019)

¹³ Handlingsplan för Skydd av samhällsviktig verksamhet (MSB597 2013)