

Naturvårdsplan för Lysekils kommun

Beslutat av kommunfullmäktige 2010-12-16, § 66

Dnr: LKS 2009-000143

INNEHÅLLSFÖRTECKNING

1. Inledning	5
1.1 Syfte	
1.2 Innehåll	
1.3 Begränsningar	
1.4 Beskrivning av hur planen arbetats fram	
1.5 Samråd och antagande	
1.6 Uppföljning och revidering	
2. Naturen i Lysekils kommun	7
2.1 Förutsättningar för fauna och flora	
2.2 Levande sjöar och vattendrag (<i>nationellt miljökvalitetsmål 8</i>)	
2.3 Hav i balans samt levande kust och skärgård (<i>nationellt miljökvalitetsmål 10</i>)	
2.4 Myllrande våtmarker (<i>nationellt miljökvalitetsmål 11</i>)	
2.5 Levande skogar (<i>nationellt miljökvalitetsmål 12</i>)	
2.6 Ett rikt odlingslandskap (<i>nationellt miljökvalitetsmål 13</i>)	
2.7 God bebyggd miljö (<i>nationellt miljökvalitetsmål 15</i>)	
2.8 Ett rikt växt- och djurliv (<i>nationellt miljökvalitetsmål 16</i>)	
3. Ansvar för naturvården i Lysekils kommun	18
4. Skydd av naturområden och arter	19
4.1 NATURA 2000	
4.2 Riksintressen för naturvård	
4.3 Naturreservat och naturvårdsområden	
4.4 Landskapsbildsskydd	
4.5 Naturminnen	
4.6 Biotopskydd	
4.7 Strandskydd	
4.8 Ekologiskt särskilt känsliga områden	
4.9 Djur- och växtskyddsområden	
4.10 Hänsynsområden	
4.11 Fridlysta arter	
4.12 Rödlistade arter	
4.13 Nyckelbiotoper och signalarter	
4.14 Naturvårdsavtal	
5. Tätortsnära naturområden i Lysekils kommun	25
5.1 Islandsberg-Jonsborg	
5.2 Kristineberg-Grundsund	
5.3 Norra delen av Skaftö	
5.4 Vägeröd med omnejd	
5.5 Fiskebäck	
5.6 Sivik med omnejd	
5.7 Lyse-Berga	
5.8 Djupedal-Brattåsområdet	
5.9 Brastad med omnejd	

6. Riktlinjer för hantering av naturvårdsfrågor vid planering, exploatering och tillståndsärenden	52
6.1 Hänsynsnivåer	
6.2 Riktlinjer	
6.3 Checklista	

7. Referenser	55
----------------------	-----------

Bilagor:

Karta 1	Områdesskydd
Karta 2	Områdesskydd och inventeringar
Karta 3	Inventeringsområden Naturcentrum 2006-2008
Karta 4	Hänsynsnivåer



Arbetet med naturvårdsplanen har medfinansierats av Naturvårdsverkets statliga bidrag till den Lokala Naturvårdssatsningen.

*Foto: Björn Carlberg (s 12), Sonja Carlberg (övriga)
Figur och kartor i kap. 5: Naturcentrum AB*

1. Inledning

Arbetet med naturvård i Lysekils kommun syftar till att främja och bevara olika naturtyper och naturområden med höga värden. Den rika biologiska mångfalden i vår kommun ska värnas. Arbetet ska även skapa förutsättningar för ett rikt friluftsliv och en god folkhälsa genom att tätortsnära natur bevaras. Naturvården går ofta hand i hand med kulturvårdande åtgärder.

Kommunen har en viktig roll i arbetet för att uppnå de nationella miljökvalitetsmålen som berör naturvården och för bevarandet av den biologiska mångfalden. Kommunen kan bidra genom myndighetsarbete och information, genom hänsynstagande vid samhällsplanering och exploatering och genom direkta åtgärder inom naturvårdsförvaltningen.

1.1 Syfte

I Lysekils kommuns översiktsplan 2006 framhålls en rad områden där särskilda utredningar och planer behöver genomföras. Denna naturvårdsplan är en av dessa.

Naturvårdsplanen ska:

- utgöra ett faktaunderlag för att kunna informera om kommunens värdefulla natur och öka kunskap och förståelse för naturvården hos tjänstemän, politiker och allmänhet.
- utgöra ett av de dokument som ska vara vägledande i kommunens arbete för att uppnå en hållbar utveckling.
- innehålla hjälpmedel och metoder för att ta tillvara naturvärdena vid planering, exploatering och tillståndsärenden.
- innehålla konkreta mål och ett åtgärdsprogram för naturvården i Lysekils kommun.

1.2 Innehåll

Naturvårdsplanen består av två delar – varav detta är del 1 - samt en kartbilaga.

Del 1

- Översikt av de olika naturtyper som förekommer inom kommunens gränser.
- Genomgång av de olika skyddsformer som finns för naturområden i kommunen.
- Beskrivning och naturvärdesklassning av tätortsnära naturområden.
- Riktlinjer för hantering av naturvårdsfrågor vid planering och tillståndsärenden.

Del 2

- Mål och åtgärdsprogram för naturvårdsarbetet.

Kartor

- 1. Områdesskydd
- 2. Områdesskydd och inventeringar
- 3. Inventeringsområden Naturcentrum 2006-2008
- 4. Hänsynsnivåer

1.3 Begränsningar

Naturvårdsplan 2010 behandlar enbart kommunens landområden, medan de marina miljöerna har utelämnats. Det råder fortfarande viss kunskapsbrist på området. I åtgärdsprogrammet (del 2) föreslås att kommunen ska initiera kunskapssammanställning och vid behov nya inventeringar av kommunens havsområden.

Även landområdena i kommunen är otillräckligt kända, varför fortsatta inventeringar och studier föreslås (se del 2).

När det gäller vilka områden som i denna plan valts ut som särskilt värdefulla, har huvudsakligen rena naturvårdssynpunkter fått fälla avgörandet. Naturvärdet har dokumenterats genom inventeringar. Landskapsbilden, liksom värdet för friluftslivet, har beaktats i mindre grad.

1.4 Beskrivning av hur planen arbetats fram

Naturvårdsplanen med tillhörande kartor har utarbetats av en arbetsgrupp bestående av tjänstemän från samhällsbyggnadsförvaltningen. Svante Hultengren, Naturcentrum AB har framställt visst textunderlag till planen och sammanställt befintligt material (äldre naturinventeringar m m). Naturcentrum har under åren 2006-2008 genomfört kompletterande inventeringar i tätortsnära naturområden samt utfört kontroll av vilka hotade arter som förekommer mot ArtDatabankens och länsstyrelsens artregister. Naturcentrum har även gjort en naturvärdesklassning av de inventerade områdena.

1.5 Samråd och antagande

Naturvårdsplanen har varit utsänd på remiss under våren 2009. Samtidigt ställdes planen ut för allmänhetens granskning. Femton yttranden inkom och finns beskrivna i en samrådsredogörelse. Föreliggande version av naturvårdsplanen är något omarbetad på grundval av inkomna yttranden.

Naturvårdsplanen antogs av kommunfullmäktige 2010-12-16.

1.6 Uppföljning och revidering

Avsikten är att naturvårdsplanen ska vara ett levande arbetsmaterial. Den beskrivande delen, "kunskapsbanken", liksom åtgärdsprogrammet ska uppdateras och/eller revideras kontinuerligt. Samma sak gäller för kartmaterialet.

Revidering av åtgärdsprogrammet kommer att ske i samband med att Lysekils kommuns översiktsplan ses över. ÖP ska förnyas 2015, men en översyn och aktualitetsförklaring ska ske under varje ny mandatperiod.

2. Naturen i Lysekils kommun

I Lysekils kommun har alla invånare nära till naturen. Ett stenkast från Lysekils centrum finns sällsynta arter, vackra naturscenerier och intressanta, skyddsvärda naturtyper. Framför allt skärgårdsmiljön gör kommunen till ett mycket populärt besöksmål under sommarmånaderna.

Det finns flera naturområden och naturtyper som inom Lysekils kommun har sina främsta exempel i hela Sverige. Ett exempel är Gullmarn, som är Sveriges enda riktiga fjord, med en grund tröskel i mynningen och ett djupare område längre in. Dessa förhållanden bidrar till att skapa unika förutsättningar för den marina mångfalden av arter. Många marina arter förekommer enbart i Gullmarsfjorden i Sverige. Andra unika värden är de vidsträckta utmarksbetena på Gåsö, strandvallarna på Stora Kornö, den röda och extremt näringsfattiga bohusgraniten i ytterskärgården, de atlantiska ljunghedarna på Islandsberg och Jonsborg samt inte minst de små fragment av den ursprungliga bohuslänska ädellövskogen som finns bäst bevarade i skogarna kring gården Näverkärr.



Mosaikmarker på Gåsö

Nedanstående beskrivning (2.2-2.8) av naturtyperna i Lysekils kommun har delats in enligt de av riksdagen antagna nationella miljö kvalitetsmålen. Dessa mål beskriver den kvalitet och det tillstånd för Sveriges miljö, natur- och kulturreсурser som är ekologiskt hållbara på lång sikt.

Av de totalt sexton nationella miljö kvalitetsmålen är det framför allt följande sju som har relevans för naturvårdsarbetet i Lysekils kommun:

- Levande sjöar och vattendrag (miljömål 8)
- Hav i balans och levande kust och skärgård (miljömål 10)
- Myllrande våtmarker (miljömål 11)
- Levande skogar (miljömål 12)
- Ett rikt odlingslandskap (miljömål 13)
- God bebyggd miljö (miljömål 15)
- Ett rikt växt- och djurliv (miljömål 16)

2.1 FÖRUTSÄTTNINGAR FÖR FLORA OCH FAUNA

Klimat, berggrund och jordmån är viktiga förutsättningar för flora och fauna inom ett område. Klimatet utmed västkusten bestäms av närheten till Golfströmmen och kännetecknas av milda vintrar och varma somrar. Nederbörden i kustbältet uppgår till 550-600 mm/år, i inlandet dubbelt så mycket. Antalet solskenstimmar utmed kusten är bland det högsta i landet. Klimatet har en avgörande betydelse för artrikedomen och många av Bohusläns växter är atlantiska/oceaniska medan andra är kontinentala. I landskapet finns arter med nordlig såväl som sydlig utbredning.

Berggrunden utgörs av gnejser och graniter. Från Lysekil och norrut till Idefjorden består skärgården av den röda bohusgraniten, som är ca 900 miljoner år gammal, vilket är ungt i detta sammanhang. Söder och öster om granitområdet finns mer oregelbundna bergarter med betydligt äldre gnejser och graniter som uppskattas vara minst 1 700 miljoner år.

Under istiden formades landskapet i Bohuslän, bergen slipades ner och vi ser ännu spår av inlandsisen i form av släta hållar, jättegrytor och isräfflor. Dalgångarna täcks till stor del av lera, ofta kalkhaltig på grund av innehållet av skal från snäckor och musslor.

Flora och fauna påverkas också i hög grad av mänsklig aktivitet, t ex jord- och skogsbruk eller annan exploatering, samt av organismernas spridningsmönster. På senare år har människan dessutom ofrivilligt orsakat spridning av främmande arter i hav och på land, något som i vissa fall kan ställa till problem.

2.2 LEVANDE SJÖAR OCH VATTENDRAG (MILJÖMÅL 8)

Sjöar och vattendrag är av mycket stor betydelse för den biologiska mångfalden, men också för människors välbefinnande. Bland annat är sportfisket en populär fritidssysselsättning.

Ekologiskt känsliga vattendrag

I Lysekils kommun finns 25 vattendrag som är utpekade som ”ekologiskt känsliga områden” enligt miljöbalken. De ska så långt som möjligt skyddas mot åtgärder som kan skada miljön. I flera av vattendragen finns havsvandrande fiskarter som havsöring och lax. Viktiga reproduktionsområden är Broälven, Kvarnebacken, Färlev älv, Bärfendalsälven, Skårvebacken, Holmabäcken, Orme å samt Fiskebäcksbäcken. Fiskeriverket pekar också ut deras mynningsområden som fredningsområden, där särskilda bestämmelser gäller, bland annat om förbudstider för fiske samt nätfiskeförbud.

En sjö i kommunen, Hällers myr, utpekas som ekologiskt känsligt område.

Småvatten

Det finns gott om småvatten i Lysekils kommun, både naturliga vattensamlingar i hållmarksmiljö och kulturskapade dammar och småvatten i odlingslandskapet.

I dammarna finns ofta en intressant och artrik flora och fauna. Hästsvansört, råttsvans, natar, hårslingor och särvar är namnen på några växter i denna miljö, men framför allt är dammarna hemvist för flera arter av grod- och kräldjur: vanlig padda, åkergroda och vanlig groda samt mindre vattensalamander och snok. De sällsynta arterna strandpadda (stinkpadda) och större vattensalamander kan också påträffas i kommunen. Alla grod- och kräldjur är fridlysta i Sverige.



Gåsevik på Skaftö

2.3 HAV I BALANS SAMT LEVANDE KUST OCH SKÄRGÅRD (MILJÖMÅL 10)

Lysekils stad har ett unikt läge, mycket nära ytterskärgården och det öppna Skagerack. Kommunen har en levande kustbygd, ett artrikt kustlandskap och en i högsta grad marint präglad samhällsbild. En mycket stor del av kommunens yta utgörs av öppet hav.

Kommunen har en strandremsa på ca 50 mil, alltifrån ön Bonden i väster till det inre av Gullmarsfjorden i öster. En betydande del utgörs av strandängar, som ofta har ett stort biologiskt värde. Se även 2.4 och 2.6.

Marina miljöer

Gullmarn är en äkta tröskelfjord och en av de mest artrika marina miljöerna i Sverige. Tröskeln som avgränsar fjorden mot skärgården ger förklaringen till de speciella förutsättningar som utvecklat goda och unika marinbiologiska förhållanden. Gullmarn mäter som djupast ca 125 m (Alsäcksdjupet) och omges av branta klippor som fortsätter under vattenytan. Grundare partier är algbevuxna och djupare delar täcks av omfattande samhällen med rörbyggande havsborstmaskar, svampdjur, anemoner, sjöpungrar och sjöstjärnor. Mynningsområdet är ett viktigt reproduktionsområde för knobbsäl. I fjorden finns också flera rödlistade fiskarter (se 2.8).

Det finns också andra värdefulla marina miljöer i Lysekils kommun. De grunda vikarna med ålgräsängar (*Zostera marina*) är reproduktions- och uppväxtområden för fiskar och kräftdjur och bör bevaras för att viktiga fiskpopulationer ska kunna överleva.

De marina miljöerna behandlas inte närmare i denna naturvårdsplan.

2.4 MYLLRANDE VÅTMARKER (MILJÖMÅL 11)

Våtmarker innehåller ofta en intressant fauna och flora och har stor betydelse för den biologiska produktionen och som vattenhållare i landskapet. Dessutom fångar de upp näringsämnen som annars skulle bidra till övergödning av vattendrag och hav. Våtmarkernas areal har minskat drastiskt de senaste 100 åren, främst genom utdikning och exploatering.

I Lysekils kommun utgörs de största våtmarkerna av strandängarna vid Färlev, Åbyfjorden, Trommekilen, södra Skaftö samt Trälebergs kile. Fågellivet är rikt på strandängarna och häckande arter som rödbena, gravand och strandskata är beroende av att markerna hålls öppna. Under sträcktiden kan man se kärrsnäppa, myrspov, mosnäppa, kustpipare och ljungpipare, arter som häckar i alpina eller arktiska områden.

Rikkärr

De kalkrika rikkärren hör till de mest artrika naturtyperna i Sverige. Orkidéer och många mossarter hör hemma här, liksom många snäckor och insekter. Gröderhamnsängen nämns i Naturvårdsverkets myrskyddsplan från 1998 som en våtmark av nationell betydelse.

Våtmarker i odlingslandskapet

Våtmarker i odlingslandskapet är av stort värde. Dels har denna miljö minskat drastiskt de senaste 200 åren, dels är den synnerligen artrik när det gäller t ex groddjur och fåglar.

Sumpskogar

Skogsstyrelsen har pekat ut ca 60 objekt med sumpskog i kommunen. Sumpskog definieras som trädbärande blöt mark, där träden i moget stadium har en medelhöjd på minst 3 meter och en krontäckningsgrad på minst 30%. Vissa sumpskogar kan ha stor betydelse för rödlistade eller missgynnade arter (se 2.8) eller ha en viktig landskapsekologisk funktion.



Vägeröds dalar

2.5 LEVANDE SKOGAR (MILJÖMÅL 12)

Den nordligaste delen av Lysekils kommun hör till barrskogsbeltet och hyser naturliga gran- och tallskogar. Det största sammanhängande skogsområdet i kommunen är Skottfjället, där man finner naturlig tallskog med lång kontinuitet. Bland naturvärdena i området kan nämnas tjäderspelplatser och fynd av svampen goliatmusseron – mycket ovanlig i södra Sverige och en signalart som visar på skyddsvärda tallskogar på sand (se 4.13).

Den relativt sent etablerade (planterade) granskog som finns i kommunens mellersta och södra delar hyser inte särskilt många skyddsvärda arter. Däremot är barrskogen värdefull för den sociala naturvården, eller med andra ord för friluftslivet.

Kommunens lövskogar har däremot i många fall mycket höga naturvärden. Det finns välutvecklade exempel på kustädellövskog med alm, ask och ek, gynnad av skalgrusförekomsten och de milda vintrarna. Flera av dessa skogar är skyddade som naturreservat.

Tätortsnära skogar

En stor del av skogarnas naturvärden är knutna till lövskogen. Många lövskogar ligger i nära anslutning till bebyggelse och utnyttjas i hög grad för rekreation. Sådana skogsbestånd ligger ofta på kommunal mark, och det finns inte samma uttalade skogsbruksintressen som i barrskogen. I vissa fall kan det finnas behov och möjlighet att långsiktigt skydda sådana tätortsnära skogsområden och på så sätt bidra till att uppfylla miljömålen. Det är viktigt att planera för en genomtänkt grönstruktur, där ”gröna korridorer” sammanlänkar naturområdena med varandra – det ger möjlighet till spridning av arter och därmed högre naturvärden.

Ädellövskog

1994 genomförde länsstyrelsen en inventering av ädellövskog i kommunen. 204 objekt registrerades med en sammanlagd areal av 1 047 hektar. Av dessa var 57 objekt (210 ha) att betrakta som ädellövskog i lagens mening (ädellövskogslagen). Sex av dessa objekt med en areal av drygt 100 ha bedömdes ha högsta naturvärde (nationellt värdefull naturmiljö).

I den vackra storskogen vid Näverkärr finns landets kanske allra finaste lövskog, åtminstone om man ser till tätheten och mängden av rödlistade arter (se 2.8 och 4.12). Det handlar oftast om arter som har en västlig, s k suboceanisk eller oceanisk utbredning. Inte mindre än 35 rödlistade lavar har exempelvis hittats här, vilket är mer än på någon annan plats av den här storleken i Sverige.



Blåsippa, Vägeröds dalar

Grova träd

De grova träden har så många värdefulla och hotade arter knutna till sig att ett särskilt åtgärdsprogram har upprättats av naturvårdsverket, Åtgärdsprogram för särskilt skyddsvärda träd i kulturlandskapet (2004).

Länsstyrelsen har inventerat skyddsvärda träd (> 1 meter i diameter) i de naturreservat som ligger i kommunen, t ex Näverkärr och Vägeröds dalar. Under hösten 2009 har ytterligare inventeringar av skyddsvärda träd utförts i Lysekil liksom i grannkommunerna.



Kristineberg, Skaftö

2.6 ETT RIKT ODLINGSLANDSKAP (MILJÖMÅL 13)

I Lysekils kommun finns det fortfarande kvar stora arealer av väl bevarade och artrika naturbetesmarker, strandängar och öppna utmarkshedar. Lysekil ligger tillsammans med grannkommunerna i norr och söder i ett av landets mest hagmarkstäta områden. Artrika betesmarker finns t ex på Gåsö, gården Näverkärr, stora delar av Skaftö, Jonsborg samt Färlev och Trälebergs kilar.

Slåtter och bete gynnar en rik flora med ettåriga, frösättande växter, som är känsliga för naturlig konkurrens. Vid kusten är dessutom klimatet mildt och jorden på många håll skalrik, vilket ytterligare bidrar till mångfalden. Hävden gynnar också djurlivet. Främst insekterna men även fåglarna gynnas då man bevarar strandängar, gamla träd, stenmurar m m.

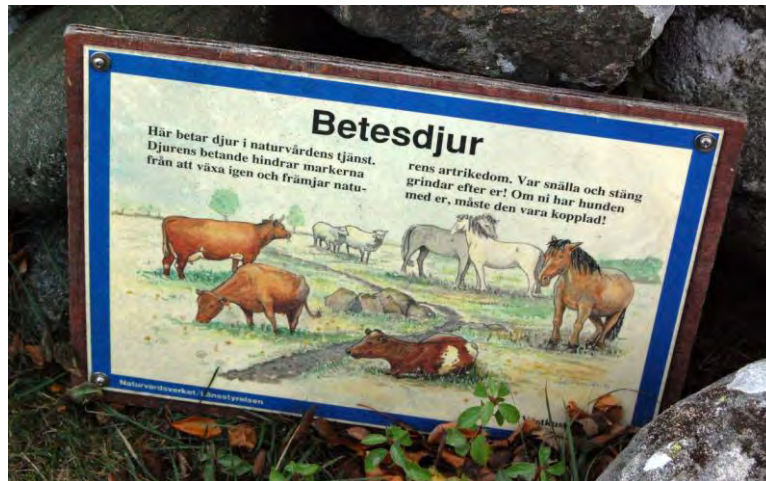
Länsstyrelsens lantbruksenhet erbjuder miljöersättningar och kostnadsfri rådgivning avseende skötsel av odlingslandskapets natur- och kulturmiljövärden. Det kan gälla ängar och hagar, småbiotoper, ekologisk produktion, bevarande av överblivna byggnader, gamla husdjursraser samt fornlämningar och andra kulturspår. Utöver miljöersättningar finns särskild ersättning för skötsel i naturreservat och Natura 2000-områden.

Ängar

En naturlig äng är ett stycke mark som slås med lie. Syftet är att samla hö till djurfoder vintertid. Slåttern gynnar en stor artrikedom bland såväl kärlväxter, svampar som insekter. Några riktiga slätterängar, förutom slåtter på äldre skalgrusrik slättervall, finns dessvärre inte kvar i Lysekils kommun.

Hagmarker, utmarker och strandbeten

En del av de forna ängsmarkerna hålls öppna som betesmark. Betet har ersatt slåttern, men markens utseende och biologiska värden finns i stort sett kvar. I ängs- och betesmarksinventeringen från 2002-2004, utförd av Jordbruksverket tillsammans med länsstyrelsen, noterades 90 objekt omfattande ca 560 ha. Det motsvarar nära 3% av kommunens yta. Av de inventerade objekten återfinns 11 i Brastad, 41 i Bro, 8 i Lyse och 30 i Skaftö församling.



Informationstavla på Gåsö

Stenmurar, alléer, odlingsrösen m m

Småbiotoper i anslutning till odlingsmarker är små "öar" i landskapet som utgör livsmiljöer för många växter och djur och bidrar till en varierad landskapsbild. Vissa småbiotoper omfattas av ett generellt biotopskydd som innebär förbud mot åtgärder som kan skada. Exempel är stenmurar, odlingsrösen, alléer, åkerholmar, dammar, öppna diken och våtmarker (se 4.6). Ålderdomliga odlingsspår, som vidsträckta stenmurar på utmarkerna, är vanliga i Lysekils kommun. På flera platser, vilket är mindre vanligt i Bohuslän, finns rikligt med gamla och grova träd.



*Slätter på Gåsö 1939
(Arkivbild)*

Värdefulla odlingslandskap

Det är av stor vikt att bevara hela landskap med ett rikt innehåll av olika värden. Ett exempel är landskap där alla odlingslandskapets traditionella markslag och småbiotoper finns representerade, såsom utmarker, hagmarker och slåtterängar samt stenvägar, fägator, hamlade träd, odlingsrösen m m. Länsstyrelsen presenterade 1995 en plan för det bohuslänska odlingslandskapets naturvärden. Några exempel som bedömdes ha allra högsta bevarandevärde från både natur- och kulturvårdssynpunkt är jordbrukslandskapen på Näverkärr, Lyse och Trälebergs kile samt södra och norra Skaftö.

2.7 GOD BEBYGGD MILJÖ (MILJÖMÅL 15)

Kommunen har en nyckelroll för att en god och hälsosam miljö ska uppnås i tätorter och i övrig bebyggelse.

Den fysiska planeringen kan användas som styrmedel. Genomtänkta strategier för lokalisering av bostäder och industrier, transporter, natur- och kulturvärden, hushållning med grus och andra naturresurser, avfallshantering, energiförsörjning samt hälsofrågor (radon, buller m m) kan vara till hjälp i arbetet för att uppnå miljömålet.

Gröna stråk med parker och gräsytor som bryter mot byggnader och hårdgjorda markytor är inslag i bebyggelsen som bidrar till en bättre miljö och ökar människornas välbefinnande. I en stad som Lysekil, omgiven av berg och klippor är grönytor och planteringar av särskilt stort värde. Grönytorerna omfattar 70 ha inom Lysekils tätort.

Det är också viktigt att det finns tätortsnära naturområden för rekreations- och friluftsliv. Se även 2.5.

”Kommunen är angelägen om att det i närheten av varje tätortsområde finns rejäla och sammanhängande områden för närrekreation. Inom dessa områden skall närmiljön bevaras och de skall hållas tillgängliga genom stigar och andra anordningar vid rastplatser. Beroende på områdenas karaktär kan också andra anläggningar för fritid och rekreation få anordnas i kommunen.” (Ur ÖP 2006)



Jungfru Marie nycklar, Kristineberg

2.8 ETT RIKT VÄXT- OCH DJURLIV (MILJÖMÅL 16)

I Lysekils kommun, liksom i övriga Bohuslän, finns ett mycket rikt och varierat växt- och djurliv. Bohuslän hör till landets mesta artrika landskap (se 2.1). Föreningen Bohusläns Flora hade vid 2007 års utgång under sina inventeringar identifierat ca 2 200 arter av kärlväxter i Bohuslän.

Biologisk mångfald

Med biologisk mångfald menas variationen som finns bland allt levande på land, i hav och i sjöar och vattendrag, samt de ekologiska relationer och processer som organismerna ingår i.

Den biologiska mångfalden kan delas in i tre olika nivåer:

- Genetisk variation - skillnader i arvsanlagen mellan och inom olika arter.
- Artdiversitet - antalet arter och individer inom ett område.
- Variation inom och mellan ekosystem och biotoper, dvs hela livsmiljöer.

Rödlistade arter

Sverige upprättar liksom många andra länder rödlistor över hotade och sällsynta växt- och djurarter. Ca fem procent av växt- och djurarterna i Sverige är så hotade att de löper risk att dö ut.

Nästan alla hotade arter är knutna antingen till livsmiljöer med orörd natur, till natur som under lång tid skötts med traditionella metoder eller till natur med särskilda, ovanliga

förutsättningar. Lysekils kommun har ett stort ansvar eftersom det i kommunen finns så mycket värdefull natur och så många ovanliga eller hotade arter. Närmare 300 rödlistade arter på land och i sötvatten har hittills påträffats inom kommunens gränser. Siffran skulle med största sannolikhet stiga kraftigt om mer noggranna inventeringar gjordes.



Vildkaprifol, Gåsevik

3. Ansvaret för naturvården i Lysekils kommun

Kommunens samlade mål och ambitioner i naturvårdsfrågor redovisas i översiktsplanen och i del 2 av denna naturvårdsplan.

Det övergripande *politiska ansvaret* för naturvården i kommunen har kommunstyrelsen. Miljö- och byggnadsnämnden har ett viktigt ansvar att bevaka frågorna i samband med detaljplaneläggning och tillståndsprövning enligt miljöbalken och plan- och bygglagen. Bildningsnämnden ansvarar för skolutbildning samt för idrottsanläggningar och badplatser.

Ansvarsfördelningen på tjänstemannanivå är följande:

Samhällsbyggnadsförvaltningen

Naturvårdsförvaltning av naturområden, grönytor och fritidsområden

Beställarfunktion mot LEVA

Övergripande naturvårdsplanering

Driver naturvårdsinriktade projekt

Remissinstans i naturvårdsfrågor

Bevakning av naturvårdsfrågorna i samband med projektering och utbyggnad av olika exploateringsprojekt

Bevakning av naturvårdsfrågorna i samband med skötseln av kommunens markområden

Tillsyn enligt miljöbalken och plan- och bygglagen

Tillsyn av strandskyddet och prövning av ansökningar om dispens från strandskyddsbestämmelserna

Bevakning av naturvårdsfrågorna och behovet av närströvområden m m i samband med bygglovprövning och detaljplaneläggning

Bildningsförvaltningen

Ansvar för att ge barn och ungdomar tillräckliga kunskaper om naturen och en positiv känsla för natur och friluftsliv

Ansvar för skötsel av badplatser och idrottsanläggningar

LEVA i Lysekil AB

Utförare av det praktiska naturvårdsarbetet.

4. Skydd av naturområden och arter

Miljöbalkens mål är att främja en hållbar utveckling och säkra en hälsosam och god miljö för nuvarande och kommande generationer. En sådan utveckling bygger på insikten att naturen har ett skyddsvärde och att människans rätt att förändra och bruka naturen är förenad med ett ansvar för att förvalta naturen väl.

Det finns två typer av skyddsformer för naturområden. Den ena är där det finns enskilda beslut om skydd för varje enskilt område. Den andra typen är områden som hyser ett generellt skydd. På många håll i Lysekils kommun finns flera olika skydd som överlappar varandra.

Olika former av naturskydd som förekommer i Lysekils kommun:

Natura 2000
Riksintressen för naturvård
Naturreservat och naturvårdsområden
Landskapsbildsskydd
Naturminnen
Biotopskydd
Strandskydd
Ekologiskt särskilt känsliga områden
Djur- och växtskyddsområden
Hänsynsområden
Fridlysning
Naturvårdsavtal

4.1 NATURA 2000

Ett urval av Europas mest värdefulla naturområden ingår i ett nätverk inom EU, Natura 2000. Syftet är att bevara och skydda den biologiska mångfalden i ett europeiskt perspektiv. De områden som ingår i Natura 2000 har valts ut för att de innehåller naturtyper och arter som är listade i EU:s fågeldirektiv (fågelarter) och EU:s habitatdirektiv (naturtyper och övriga arter). I Sverige är alla Natura 2000-områden klassade som riksintressen enligt MB 3 kap. För att inte skada Natura 2000-områdenas värden krävs tillstånd för att bedriva verksamhet eller vidta åtgärder som på ett betydande sätt kan påverka miljön i området. Detta kan även gälla åtgärder som sker utanför Natura 2000-området (regleras i MB).

I Lysekils kommun ingår följande områden i Natura 2000, samtliga utpekade enligt habitatdirektivet:

Gullmarn	Havsfjord, estuarium, rev
Åbyfjorden	Smal, grund havsvik, havsstrandäng
Strömmarna	Grund havsvik
Vägeröd	Gammal lövskog med bok och ek
Näverkärr	Gammal lövskog med alm, ask och ek
Gröderhamnsängen	Rikkärr nära havsstrand
Malmöfjord	Knubbsäl och revmiljöer

Länsstyrelsen har tagit fram en bevarandeplan för varje Natura 2000-område. I bevarandeplanerna ges en beskrivning av områdena och deras naturvärden, vad som kan skada eller påverka värdena samt vad som krävs för att värdena ska bibehållas.

4.2 RIKSINTRESSEN FÖR NATURVÅRD

Områden av riksintresse för naturvård ska representera huvuddragen i svensk natur, belysa landskapets utveckling och visa mångfalden i naturen ur ett nationellt perspektiv. Områden som pekats ut som Natura 2000-områden blir automatiskt område av riksintresse.

Värdebeskrivningar, med beskrivning av de s.k. riksvärdena, har tagits fram för de olika riksintresseområdena. Miljöbalken kräver att områden av riksintresse för naturvård ska skyddas mot åtgärder som påtagligt kan skada naturmiljön. Dessa hushållningsbestämmelser gäller vid ändrad markanvändning. Vid fortsatt markanvändning är bestämmelserna bara rådgivande.

Följande områden av riksintresse för naturvård ligger inom Lysekils kommun:

Kornö och Gåsö skärgård	Varierande skärgårdslandskap med många naturtyper och arter. Odlingslandskap med stora utmarksbeten, havsstrandängar och ängar.
Åbyfjorden	Fjordlandskap med omgivande odlingslandskap. Vid Näverkärr finns en av regionens mest värdefulla ädellövskogar.
Broälven Gullmarn	Vattendrag med ursprunglig havsöringsstam. Fjord med mycket betydelsefull marin fauna. Odlingslandskap med ädellövskogar, naturbetesmarker och havsstrandängar.
Trälebergs kile Strömmarna - Koljöfjorden	Representativ naturbetesmark med havsstrandäng. Grund havsvik (Strömmarna). På Skaftö finns stora arealer ädellövskog.
Islandsberg – Käringöfjorden	Intressant berggrundsmorfologi (Islandsberg). Representativt odlingslandskap i kustbygd.

4.3 NATURRESERVAT OCH NATURVÅRDSOMRÅDEN

Enligt miljöbalken (MB 7:4) får naturreservat bildas för mark- och vattenområden för att bevara biologisk mångfald, vårda och bevara värdefulla naturmiljöer eller tillgodose behov av områden för friluftslivet. Likaså kan ett område som behövs för att skydda, återställa eller nyskapa värdefulla naturmiljöer eller livsmiljöer för skyddsvärda arter förklaras som naturreservat.

Beslut om reservatsbildning fattas av länsstyrelsen eller kommunen. I alla naturreservat finns föreskrifter som reglerar vad man får och inte får göra. Länsstyrelsen kan lämna dispens från föreskrifterna.

I Lysekils kommun finns tio naturreservat. Några av de nuvarande reservaten har från början avsatts som naturvårdsområden med stöd av 19 § naturvårdslagen, innan miljöbalken trädde i kraft 1999. Enligt miljöbalken täcker benämningen naturreservat in båda de tidigare skyddsformerna naturreservat och naturvårdsområde. Områden som tidigare skyddats som

naturvårdsområde ska vid tillämpningen av miljöbalken därmed anses som naturreservat, men de föreskrifter som har meddelats för området gäller fortfarande.

Naturreservaten har en sammanlagd areal av 11 938 ha, varav 8 498 ha är landareal.

Gullmarn	Den största av Bohusläns fjordar och en äkta tröskelfjord med ett rikt och delvis unikt marint djurliv
Gåsöskärgården	Sälskyddsområde; sydgränsen för bohusgraniten; strandängar.
Vägeröd	Gammal lövskog med bok, ek, lind och alm
Stångehuvud	Tätortsnära natur med karakteristiska geologiska bergsformationer
Trälebergskile	Upphållsplats för and- och vadarfåglar vår och höst
Gullmarsskogen	Strövområde
Näverkärr	Unik högvuxen kustlövskog
Ryxö ö	Hällmarker och lövskogsmiljöer
Broälven	Värdefull miljö för havsöringen
Gröderhamnsängen	Rikkärr nära havsstrand

4.4 LANDSKAPSBILDSSKYDD

Landskapsbildsskydd kunde utfärdas före år 1975 enligt den gamla naturvårdslagen för att reglera bebyggelse, vägar m.m. som kunde störa landskapsbilden. Även om begreppet inte finns i den nu gällande miljöbalken gäller fortfarande bestämmelserna i de berörda områdena så länge länsstyrelsen inte beslutat om något annat. Det innebär att det krävs tillstånd för att till exempel bygga ett nytt bostadshus i ett sådant område.

I kommunen finns åtta områden med landskapsbildsskydd:

Åbyfjorden	
Skaftölandet, Vägeröd	
Stora och lilla Kornö	Två områden
Stora Bornö	Bokskog
Alsbäck	Bokskog
Holma	Två områden med bokskog

4.5 NATURMINNEN

Ett naturminne är enligt miljöbalken (MB 7:10) ett särpräglad naturobjekt som behöver skyddas eller vårdas särskilt. Dispens krävs för åtgärder som inkräktar på objektet. I Lysekils kommun finns fem naturminnen:

Två ekar vid Brodalen
Trollhålet i Lysekil
Gåsevik på Skaftö
Ett område med jättegrutor vid Skaftö Backa

4.6 BIOTOPSKYDD

Livsmiljöer med stor betydelse för hotade växt- och djurarter kan påträffas som små spridda öar i ett mer allmogligt landskap. Ett sådant område kan avsättas som biotopskyddsområde

enligt miljöbalken (MB 7:11). Inom biotopskyddsområde får inte bedrivas verksamhet eller vidtas åtgärder som kan skada naturmiljön.

Generellt biotopskydd gäller för alléer, källor med omgivande våtmarker i jordbrukslandskap, odlingsrösen i jordbruksmark, pilevallar, småvatten och våtmarker i jordbruksmark, stenvägar i jordbruksmark samt åkerholmar. Länsstyrelsen får lämna dispens för förändringar i områden med generellt biotopskydd.

Länsstyrelsen kan även förklara rik- och kalkkärr i jordbruksmark, ängar eller naturbetesmarker som biotopskyddsområden.

På liknande sätt kan Skogsstyrelsen utfärda biotopskydd för värdefulla miljöer i skogsmark, t.ex. brandfält, äldre naturskogsartade lövbestånd, ravinskogar och äldre skogsbeten. I Lysekils kommun finns fem biotopskyddsområden i skogsmark med en sammanlagd areal på knappt 10 ha (oktober 2009).

En örtrik sumpskog i Skottefjället
En ras- och bergbrant bevuxen med ädellövskog söder om väg 855 vid Sötorp
Två områden med örtrika allundar och ravinskogar med blandad ädellövskog norr om väg 831 mot Torgestad
En ravinskog vid Tuntorp

4.7 STRANDSKYDD

Syftet med strandskyddet är att trygga förutsättningar för allmänhetens friluftsliv och att bevara goda livsvillkor på land och i vatten för djur- och växtlivet. Lagen om strandskydd kan sägas stärka allemansrätten vid vatten.

Ny lagstiftning för strandskyddet trädde i kraft 1 juli 2009. Kommunen har nu ansvar för prövning (både enskilda dispenser och upphävande genom detaljplan) och tillsyn vad det gäller strandskydd i de områden som inte omfattas av annat områdesskydd i MB:7 och som inte avser allmän väg. Inom naturreservat, djur- och växtskyddsområden, miljöskyddsområden, områden för marinbiologisk forskning, områden med interimistiskt förbud och Natura 2000-områden samt vid frågor som berör biotopskydd och naturminne hanterar länsstyrelsen strandskyddet, såvida det är ett statligt skydd.

Skyddszonen omfattar både land och vatten, inklusive undervattensmiljön, längs alla vattendrag, hav och sjöar i Sverige. Den utgår från strandkanten och sträcker sig vanligtvis 100 meter i båda riktningarna. På några få platser är strandskyddet borttaget. På känsliga platser är strandskyddet istället utökat till 300 meter, exempelvis längs stora delar av Bohuskusten.

4.8 EKOLOGISKT SÄRSKILT KÄNSLIGA OMRÅDEN

Enligt miljöbalken (MB 3:3) ska mark- och vattenområden som är särskilt känsliga från ekologisk synpunkt så långt som möjligt skyddas mot åtgärder som kan skada naturmiljön. Det kan vara områden som hyser utrotningshotade växt- eller djurarter eller särskilt ömtåliga områden som samtidigt är av högt ekologiskt värde (klass I och II, se kap. 5), t ex vissa sjöar,

oreglerade strömmande vatten, äldre kulturlandskap och gräsmarker med lång hävd, ädellövskogar samt reproduktionsplatser och vandringsvägar för fisk.

I Lysekils kommun finns ett stort antal mark- och vattenområden som kan anses vara ekologiskt särskilt känsliga, bland annat 25 vattendrag, en sjö och flera områden med ädellövskog, våtmarker och betesmarker.

Skyddet tillgodoses i första hand vid tillståndsgivning och fysisk planering (se kap. 6).

4.9 DJUR- OCH VÄXTSKYDDSOMRÅDEN

Om det behövs särskilt skydd för en växt- eller djurart inom ett visst område får länsstyrelsen eller kommunen inskränka rätten till jakt eller fiske eller allmänhetens/markägarens rätt att uppehålla sig i området (MB 7:12). I Lysekils kommun finns 16 djurskyddsområden (fågel- och sälskydd) med en sammanlagd areal av 239 ha, varav 68 ha är på land:

En grupp öar sydväst om Brandskären Gunnarsskär och Klåveskär sydväst om Stora Kornö Gäven och Trillingarna Öarna väster om Gåsö från Smedjebrottet till och med Lilla och Stora Harpö Vraskären Borgmästarna Räddjorna Bonden

4.10 HÄNSYNSOMRÅDEN

För att bevara lugna områden för besökare och djurliv har länsstyrelsen tillsammans med kustkommunerna skapat hänsynsområden på speciellt utvalda, natursköna platser i skärgården. Hänsynsområdena har ingen juridisk status men en rad uppmaningar riktas till allmänheten, t ex att hålla låg fart (högst 5 knop), att undvika tomgångskörning och vattenskidåkning, att dämpa musik och att inte slänga sopor eller släppa ut toalettavfall.

I Lysekils kommun finns sedan 2008 ett av pilotprojekten, Vasholmarna sydväst om Gåsö.

4.11 FRIDLYSTA ARTER

Regeringen kan besluta om fridlysning av en växt- eller djurart i hela landet, i ett län eller i en del av ett län. Det innebär oftast att arten skyddas mot plockning eller dödande och infångande. Artens frön, ägg, rom eller bon kan också skyddas. I vissa fall är det endast förbud mot uppgrävning eller plockning för försäljning. Länsstyrelsen får i särskilda fall ge dispens från fridlysningsföreskrifterna.

Fridlysning innebär normalt inte att arten är skyddad mot pågående markanvändning i form av till exempel jord- eller skogsbruk. Om det finns risk för att artens livsmiljö försvinner eller förändras på grund av markanvändningen, kan en tillsynsmyndighet vid samråd komma överens med markägaren om att hänsyn ska tas till de fridlysta arterna.

För närvarande är ca 330 arter fridlysta i Västra Götalands län men det är bara ca 170 av dessa som normalt förekommer inom länet.

4.12 RÖDLISTADE ARTER

Ca fem procent av Sveriges djur, växter och svampar är så hotade att de löper risk att dö ut. Deras livsmiljöer har påverkats av miljöförstörelse och av att jordbruket, skogsbruket och fisket har rationaliserats. Sverige upprättar liksom många andra länder rödlistor över hotade och sällsynta växt- och djurarter. I rödlistorna grupperas arterna i kategorier efter hur stor risken är för utdöende:

RE – försvunnen (Regionally Extinct)
CR – akut hotad (Critically Endangered)
EN – starkt hotad (Endangered)
VU – sårbar (Vulnerable)
NT – missgynnad (Near Threatened)
DD – kunskapsbrist (Data Deficient)

Rödlistan medför inget juridiskt skydd, men för vissa rödlistade arter tar Naturvårdsverket fram särskilda åtgärdsprogram och anslår särskilda medel. Strandvallmo, ostronört, ärrlavlar och strandpadda (stinkpadda) är exempel på sådana arter.

Även om man undantar den marina miljön finns flera hundra rödlistade växt- och djurarter i Lysekils kommun. Med stor säkerhet förekommer det även många rödlistade arter i kommunen som ännu inte har noterats. Föreningar och allmänhet kan här göra en insats för att öka kunskapen. Artfynd bör rapporteras in till ArtPortalen på www.artportalen.se.

4.13 NYCKELBIOTOPER OCH SIGNALARTER

Skogsstyrelsens definition av begreppet nyckelbiotop är: ”En nyckelbiotop är ett skogsområde som från en samlad bedömning av biotopens struktur, artinnehåll, historik och fysiska miljö idag har mycket stor betydelse för skogens flora och fauna. Där finns eller kan förväntas finnas rödlistade arter.”

Begreppet nyckelbiotop har ingen juridisk innebörd och det finns alltså inget lagligt skydd. Däremot kan staten, genom Skogsstyrelsen, inrätta ett biotopskydd som fungerar ungefär som ett litet naturreservat, se 4.3 och 4.6.

I Lysekils kommun har 41 nyckelbiotoper identifierats, med en sammanlagd areal på 149,3 ha.

Signalarter är en typ av indikatorarter som är användbara för att lokalisera och urskilja skogar med höga naturvärden. Förekomst av en eller flera signalarter är ofta tecken på ett avvikande skogsområde som kan vara en nyckelbiotop. Signalarterna används som stöd och hjälpmedel vid inventeringen av nyckelbiotoper.

4.14 NATURVÅRDSAVTAL

Naturvårdsavtalet är ett civilrättsligt avtal som tecknas på 50 år mellan Skogsstyrelsen och markägare som är intresserade av naturvård. Syftet med avtalet är att bevara, utveckla eller skapa skogsområden med höga naturvärden. Numera kan även länsstyrelserna och kommunerna teckna naturvårdsavtal för naturvärden i ett område av annan typ än skogsmark. Det finns fyra områden med naturvårdsavtal i Lysekils kommun (2009), alla med Skogsstyrelsen som part. Den sammanlagda arealen är ca 30 ha.

5. Tätortsnära naturområden i Lysekils kommun

Områdesbeskrivningarna 1-9 nedan är en något förkortad version av rapporten Inventering av naturvärden i några utvalda tätortsnära naturområden i Lysekils kommun (Hultengren, S., Bohman, P. och Andersson, M. 2008).

Inventeringarna har utförts av Naturcentrum AB under 2006 och 2007, med en del kompletteringar under 2008. Befintliga uppgifter, t ex ängs- och betesmarkinventeringar, lövskogsinventeringen, ArtDatabankens uppgifter om hotade arter m.m. har använts som underlag.

Områdena sammanfaller till stor del med de som pekas ut i ÖP 2006 som ”områden för närrekreation”. I många fall finns behov av skötsel- och restaureringsåtgärder om värdet ska kunna bevaras.

Alla områdesbeskrivningar, klassning samt förslag till skötselåtgärder i detta kapitel är hämtade ur Naturcentrums rapport.

Naturvärdesklassning

I samband med inventeringen gjordes en naturvärdesklassning av s.k. värdekärnor inom områdena. Värdekärnor är tydligt avgränsade naturtyper med ett rikt eller värdefullt biologiskt innehåll. Beskrivning och klassning utgår huvudsakligen från det biologiska värdet, medan andra värden såsom friluftsliv eller landskapsbild inte har bedömts i någon större utsträckning.

Klassningen har gjorts enligt följande. Se även figur på sid. 28.

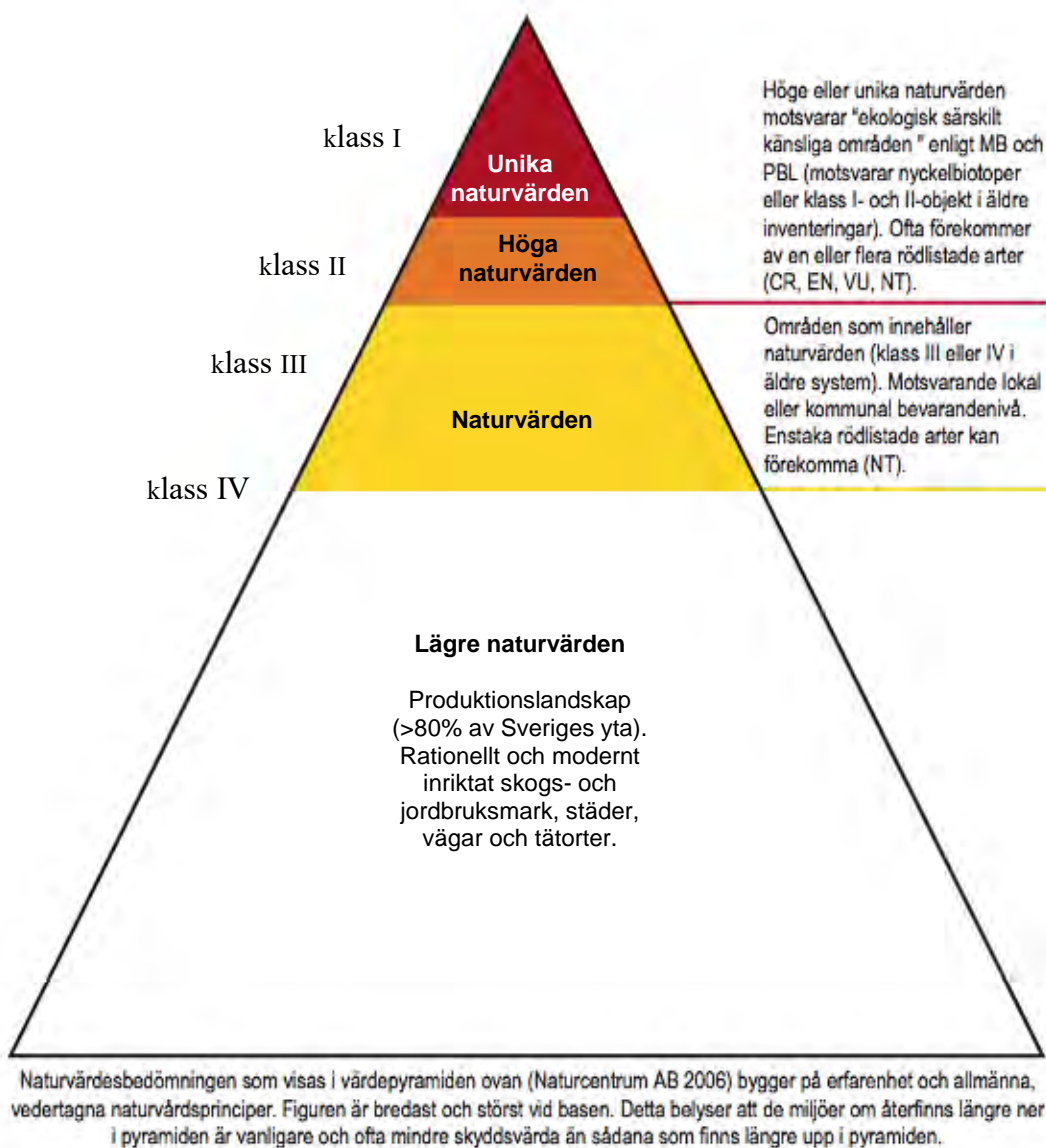
Område med naturvärden (kan vara höga men det finns inte uppgifter som styrker det) – naturområde av lokal betydelse - klass III

Område med höga naturvärden \approx nyckelbiotoper \approx ”ekologiskt särskilt känsliga områden” - naturområde av regional betydelse – klass II

Område med ”unika” värden – naturområde av nationell betydelse – klass I.

Viktiga kriterier vid urval och värdering

- Biotoper med stor artrikedom och rödlistade arter klassas högre.
- Områden med hög ekologisk funktion, t.ex. viktiga reproduktionsområden, rastplatser, uppväxtmiljöer och spridningskorridorer, klassas högre.
- Miljöer och arter som är ovanliga i landskapet för övrigt klassas högre.
- Områden som är opåverkade av mänskliga ingrepp klassas högre.
- Mångformiga miljöer eller miljöer som bidrar till att skapa mångformighet i ett för övrigt ensidigt landskap klassas högre.
- Områden med särpräglade, särskilt tydliga eller vetenskapligt intressanta geohydrologiska egenskaper klassas högre.
- Ett större område har högre värde än ett mindre, som för övrigt är likvärdigt.
- Gemensamt för många högt värderade områden (klass I–II) är att de har värden som är svåra eller omöjliga att få tillbaka om de försvinner.



1 ISLANDSBERG – JONSBORG

Halvön Islandsberg och ön Jonsborg utgör de sydligaste delarna av kommunen. Landskapet består av hedmark med inslag av små åkerlappar och gårdar. I stora delar är landskapet numera starkt igenväxande. Södra delen av Islandsberg och Jonsborg är fortfarande öppet, mest på grund av det tunna jordtäcket, vinden och saltstänk från havet. Jonsborg hävdas fortfarande.

Området är ett av kustens och kanske landets bästa exempel på det starkt hotade, kustnära ljunghedslandskapet. Påverkan av det oceaniska klimatet är stark och här finns flera sällsynta starkt atlantiska växtarter. Några exempel är prickstarr, bohufetknopp och västlig örlov (som här har sin enda svenska förekomst). Andra sällsynta arter är norskoxel, dvärglin och knutört.

Hela området är av riksintresse för naturvärden och friluftslivet. Inom området finns ett tiotal objekt i ängs- och betesmarksinventeringen. Dessutom finns flera mindre objekt som ingår i lövskogsinventeringen.

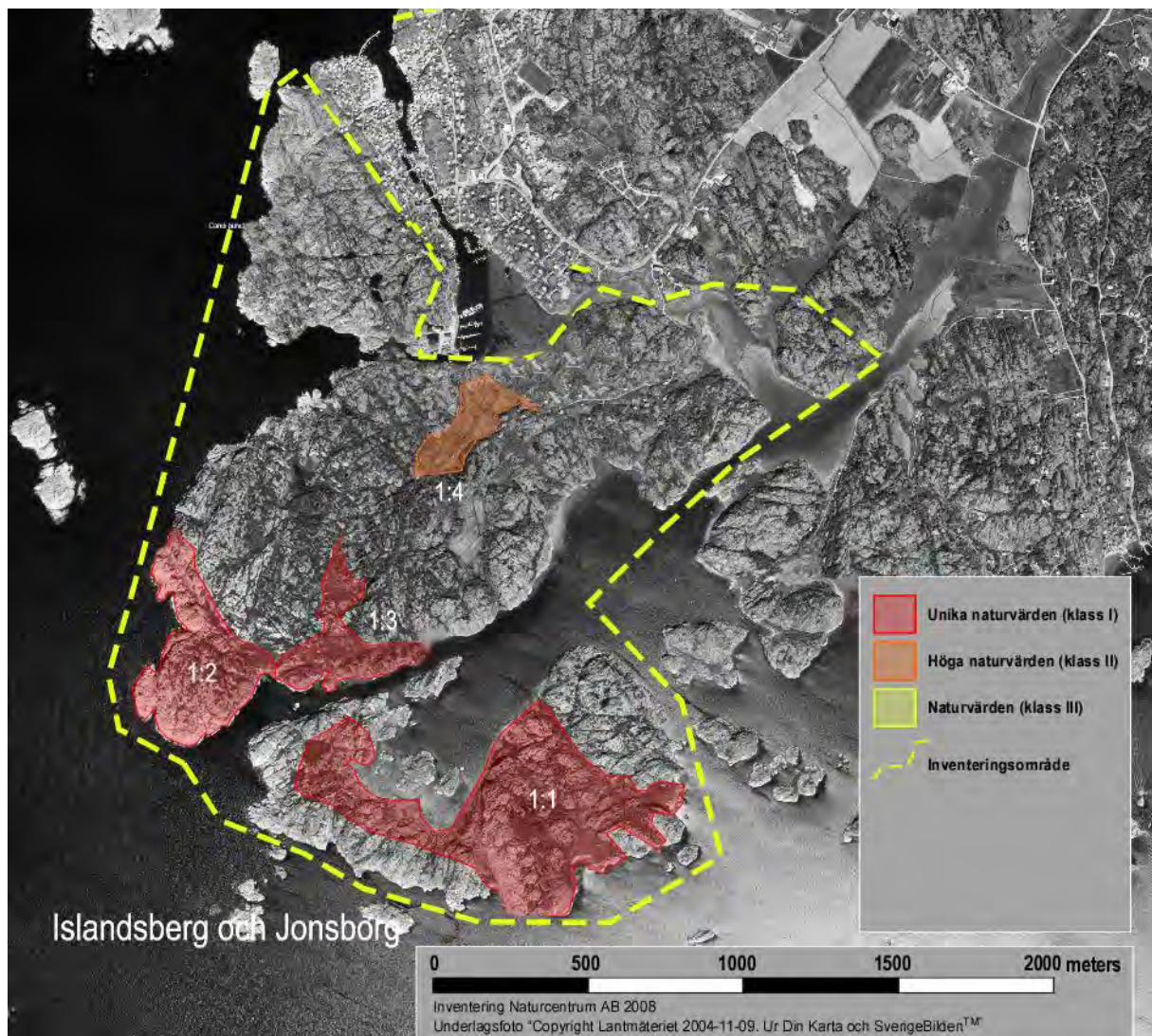
Islandsberg-Jonsborgsområdets långsiktiga skyddsstatus bör utredas vidare, och för att bevara de unika värdena föreslås naturreservat enligt miljöbalken i hela eller delar av området. Området är också ett mycket lämpligt objekt för ett mer storskaligt restaurerings- och utvecklingsprojekt.

Värdekärnor 1:1 – 1:4

Området i sin helhet bedöms som mycket värdefullt, men fyra särskilt värdefulla delområden (värdekärnor) kan urskiljas. Dessa är 1:1 Jonsborg, 1:2 Islandsbergs huvud, 1:3 Arsund samt 1:4 kulturmarkerna vid Islandsbergs by. De tre förstnämnda har unika naturvärden (klass I) och det fjärde bedöms ha höga naturvärden (klass II). Sammantaget är det emellertid svårt att urskilja särskilt värdefulla delar i detta stora och ytterst värdefulla kusthedslandskap.

Naturvärdesbedömning: Klass I (Jonsborg, Islandsbergs huvud, Arsund)
Klass II (kulturmarkerna vid Islandsbergs by).

Förslag till skötselåtgärder: Landskapet är starkt beroende av vård, t ex röjning av slyskog, ljungbränning och bete.



2 KRISTINEBERG – GRUNDSUND

Området består av ett varierat och mestadels öppet landskap med kala hållar, torrbackar, kärr och örtrika hagmarker. Den västra delen ingår i område av riksintresse för naturvård och för friluftsliv. En del marker hävdas med slätter, andra med bete. Stora delar är emellertid ohävdade. På många platser finns skalgrus i marken vilket avspeglas i en lokalt mycket artrik flora.

Landskapet är starkt beroende av vårdåtgärder som röjning av slyskog, bränning av ljunng samt bete. Området är mycket rikt på ovanliga kärnväxtarter och i vissa delar krävs slätter för att bevara och förstärka värdena. Området bedöms också som mycket viktigt som ströv- och rekreationsområde och stigsystemen i området bör uppgraderas.

Värdekärnorna undantas från fysisk exploatering.

2:1 Gröder äng

Gröder äng är en öppen, delvis kärrartad betesmark som betas av får. Området domineras av fuktäng och rikkärr och är till största delen väl hävdad. Vid stranden är vegetationen högre, med älgört och havssäv. Hagmarken är vackert inramad av karga bergsområden och svallade rasbranter. Här påträffas en mycket rik flora. Flera rödlistade arter har registrerats, t ex ljunngögontröst, loppstarr och pimpinellros. Ängsnycklar, dvärglumner, tätört, Jungfru Marie nycklar, ängsskallra, jungfrulin, darrgräs, nålstarr, ängsstarr och ängsvädd är andra intressanta arter.

Naturvärdesbedömning: Klass I

Förslag till skötselåtgärder: Fortsatt hävd genom bete.

2:2 Betesmarker mellan Gåsevik och Kristineberg

Mellan Gåsevik och Kristineberg finns öppna, kalkpåverkade betesmarker. Området är botaniskt rikt med kärrartade partier, högrötsfuktängar och torräng som omgärdas av hållmarker och ljunghed. Den östra delen av området betas av nötkreatur och är delvis välhävdad. Den västra delen, ner mot Gåsevik, är däremot ohävdad och igenväxande. Längre mot sydöst finns en slätteräng med örtrik vegetation. Rödlistade arter som loppstarr, knutört, saltstarr och granspira har påträffats. Andra intressanta arter är korskovall, natt och dag, ängsnycklar, jordtistel, brudbröd, kärrvial och krissla samt dvärglumner.

Naturvärdesbedömning: Klass I

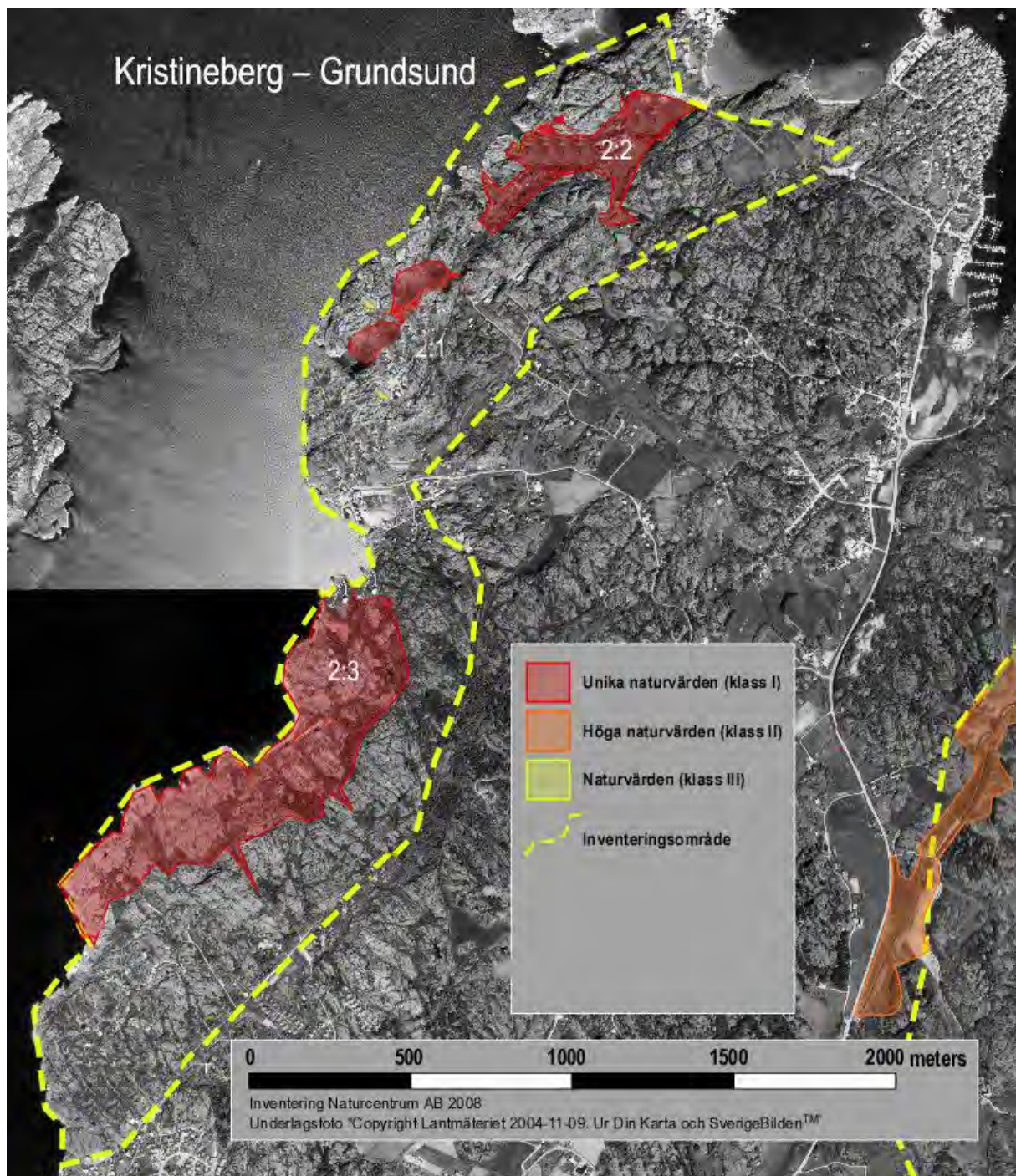
Förslag till skötselåtgärder: Hävd genom bete. Bevarande av slätteräng.

2:3 Gräsmarker mellan Gröder äng och Grundsund

Landskapet domineras av öppna, exponerade hållmarker, men i den västra delen ner mot havet finns mindre gräsmarkspartier, lövdungar, bergsskrevor, klapperstensfält, ljunghedar och fuktängar. Området är lokalt mycket rikt och det finns flera mycket sällsynta arter noterade: borstsäv, ljunngögontröst, ostronört, granspira, knutört, rödlänke och marrisp samt mångfruktig bägarlav. Fjärilsfaunan är artrik med arter som slättergräsfjäril, sexfläckig bastardsvärmare och silversmygare. I den östra delen förekommer rikligt med blåvingad gräshoppa. Området innehåller ett flertal fina badvikar som nås via stigar från gångstigen mellan Stockevik och Grundsund.

Naturvärdesbedömning: Klass I

Förslag till skötselåtgärder:



3 NORRA DELEN AV SKAFTÖ

Området består av ett småbrutet och varierande landskap med åkrar och hagar mellan hållmarker. Delar av området ingår i två större områden med riksintresse för naturvärden samt två områden med riksintresse för friluftslivet.

En stor del av området betas av får, som håller landskapet öppet. Det är också hagmarkerna som har de högsta värdena inom området, vid sidan om lövskogsbestånd och äldre, grova träd kring öppna marker. Allra finast lövskog finns inom objekt 3:4 (grov bok, ek, lind m.m.).

Den lilla gården längst i norr omges av mycket vackra och välskötta marker och ger en bild av hur Skaftölandskapet såg ut i äldre tider. Kring gården finns äldre åkermarker med en mycket artrik kulturmarksflora. Inom det större området finns också en lång rad intressanta lövskogsobjekt (brynskogar) med inslag av en del grövre träd.

Bete och slåtter är de viktigaste skötselmetoderna för att bevara områdets naturvärden.

På norra delen av Skaftö finns fyra värdekärnor. En utgörs av betesmark, två av mycket vackra och tämligen väl bevarade odlingslandskap medan den fjärde består av lövskog. Generellt har området mycket höga bevarandevärden från både vetenskapliga och landskapsmässiga utgångspunkter. Det innehåller en lång rad rödlistade arter, exempelvis har den mycket sällsynta bohuspåskrislaven tidigare noterats inom området.

3:1 Hagmarker i kustlandskap

På nordöstra delen av Skaftö ligger ett litet område som betas av får. Hällmarker och en strandäng med saltpåverkad flora finns i området. Området är delvis välhävdad och buskar och lövträd, bl a hästkastanj, hagtorn, nypon, vildapel och slån, står glest i markerna. Området hyser en rik flora med slåtter- och betesgynnade arter som darrgräs och jungfrulin. En äldre registrering finns av det rödlistade västkustbjörnbäret.

Naturvärdesbedömning: Klass II

Förslag till skötselåtgärder: En fortsatt hävd i form av bete eller slåtter är nödvändig för att bevara och förstärka områdets höga naturvärden Enligt markägaren kan fåren beta endast periodvis i området (på grund av infektionsrisk) och som komplement används slagslätter. Bete av nötkreatur kan användas som komplement till fårbetet för att öka hävden.

3:2 Lövskog vid Lunnevik

Ett litet område med sluttande ädellövskog bestående av ek och bok finns på höjden ovanför Lunnevik. Det finns inslag av äldre lövträd, halvdöda ekar med sprucken bark och håligheter. Norr därom finns ett liknande lövskogsbestånd, men utan bok. Bohål av mindre hackspett har påträffats nära objektet. På längre sikt kan sådana här bestånd utveckla värden även för lägre fauna och flora.

Naturvärdesbedömning: Klass III

Förslag till skötselåtgärder:

3:3 Småkuperat odlingslandskap på Norra Skaftö

På den norra delen av Skaftö ligger ett landskap med hällmarker, små odlingsmarker, lövrika bryn och rika strandängar, särskilt mot havet i väster. Området hyser lokalt en mycket rik flora med slåtter- och betesgynnade arter som ängsstarr, darrgräs och jungfrulin. Ek, alm och lind förekommer i brynen tillsammans med hagtorn, nypon, vildapel och slån. På strandängarna vid Koskär finns en mycket rik flora med rikliga bestånd av bl a ormtunga, bågstarr och loppstarr. På vissa ställen finns rikligt med ljungögontröst. Ögården omges av små åkertegar med mycket artrik kulturmarksflora.

Naturvärdesbedömning: Klass I

Förslag till skötselåtgärder: Restaureringsåtgärder bör utföras i vikarna Dunnevik och Körevik. Efterbete i september vore lämpligt på strandängarna vid Koskär.

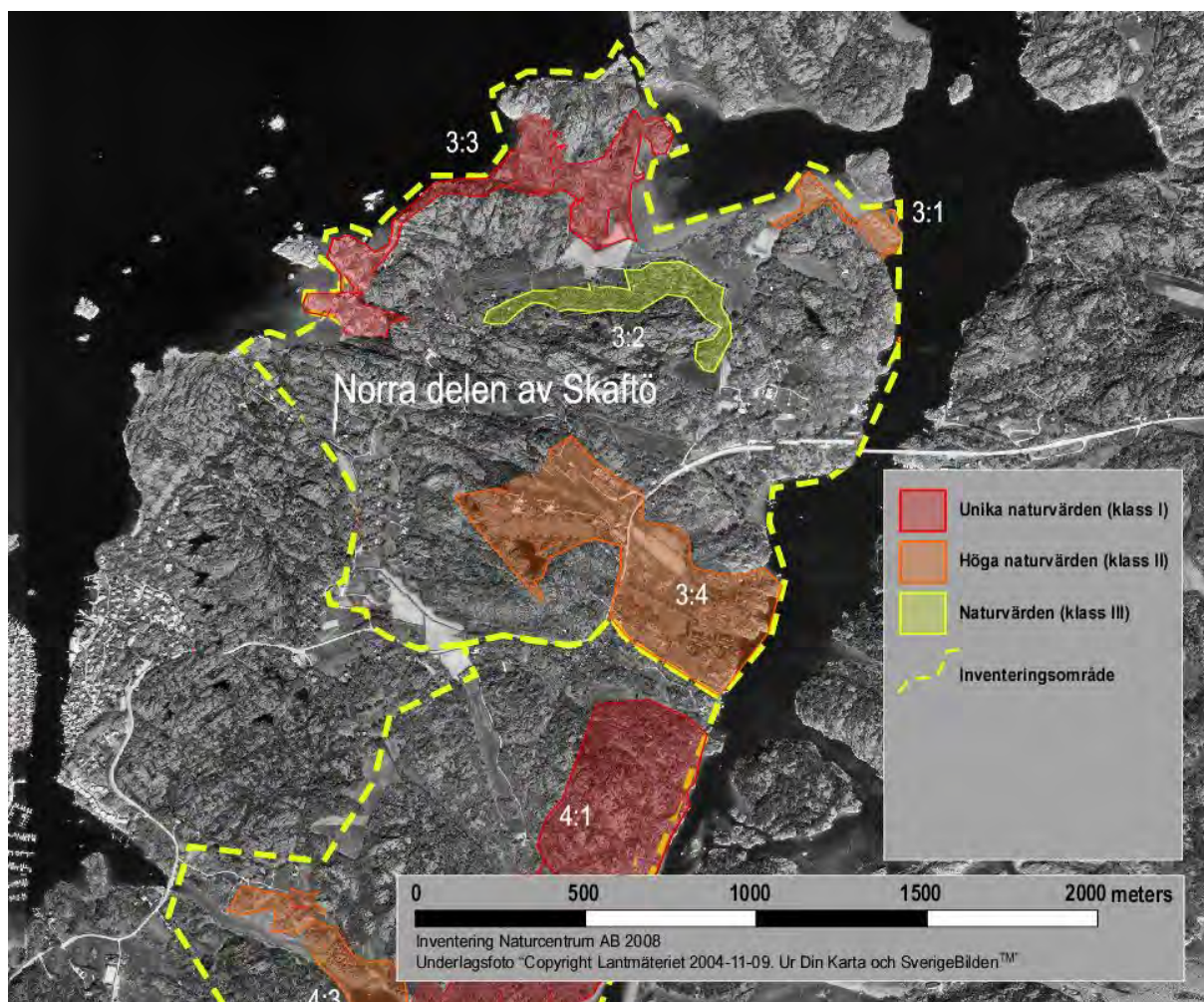
3:4 Hagmarker och lövskogar vid Skaftö gård

Vid Skaftö gård finns ett område med hagmark med värdefull och artrik flora. Landskapet är varierande och består av en mosaik av hällmarker, gräsbackar och ljunghed. Området är delvis bevuxet med bl a klipbal, björk och tall. Området är till största del välhävdat. I bergkanter finns inslag av mycket grovstammig lövskog med grov ek, lind och bok m.m.

Arter som påträffas här är t ex jungfrulin, Jungfru Marie nycklar, rödklint och ängsvädd. Rödlistade arter som tidigare registrerats är granspira och ljungögongröst. Bohål av mindre hackspett har noterats, liksom klosterlav och liten kraterlav.

Naturvärdesbedömning: Klass II

Förslag till skötselåtgärder:



4 VÄGERÖD MED OMNEJD

Flera välskötta stigar leder genom området, som innehåller naturreservatet Vägeröds dalar (bok- och ekskog). De viktigaste värdekärnorna är sluttande, delvis kalkpåverkade ädellövskogar men området i sin helhet utgör en av Lysekils finaste och mest värdefulla lövskogsmosaiker. Inom området finns även ett par mindre småsjöar och en liten avsnörd havsvik med intressant fauna och flora. Flera välskötta stigar leder genom området.

4:1 Ädellövskogar och hållmarker vid Vägeröds dalar

Längs stigen som leder från gården Vägeröd och ned mot bukten i södra delen av området finns sluttningar med ädellövskog med ek och bok. I den nedre delen av området, mot vattnet, finns blockig krattekskog rik på död ved. I fältskiktet återfinns blåsippa, bergslok och liljekonvalj. Tallört återfinns i bokskogen längs stigen. Den nordöstra delen av området är naturreservat, och här finns bok- och ekskog i sluttningarna ner mot Vägeröds ränna i öster. Floran i reservatet är lokalt rik med bl a mussellav, grynig lundlav och ekskin. Tidigare fynd är örtlav, kremlevaxskivling, kustgentiana, råglösta och rännformig brosklav. Bohål av mindre hackspett har noterats.

Naturvärdesbedömning: Klass I

Förslag till skötselåtgärder:

4:2 Betade strandängar innanför Skabbholme leror

Innanför Skabbholme leror och i ett stråk mot Stora Grönskult ligger mycket vackra och välhävdade strandängar (naturliga marker och äldre åkermarker som betas idag) i en bred dalgång. I mitten av dalgången finns ett öppet dike som leder ut havsvatten efter översvämningar och sötvatten från dalen på centrala Skaftö. Floran är enhetlig med salttåg, havssälting, grått saltgräs, rödsvingel, gåsört m.fl. typiska havsstrandängsarter. Bland fåglarna märks rastande vadare och gulärlor. Häckande fåglar är t ex ängspiplärka, rödbena och tofsvipa.

Naturvärdesbedömning: Klass II

Förslag till skötselåtgärder:

4:3 Betesmarker och lövskogar vid Sörvikarna

Sörvikarna utgörs av en långsmal och grund vik som omges av en mosaik av hållmarker, lövrika bryn och av betesmarker. Lokalt finns inslag av skalgrus (kalk) vilket gör floran intressant och artrik. Här finns ett rikt utbud av slätter- och betesgynnade arter t.ex. darrgräs, vildlin, spåtistel, ängsstarr och granspira. Äldre uppgifter finns om råglösta.

Naturvärdesbedömning: Klass II

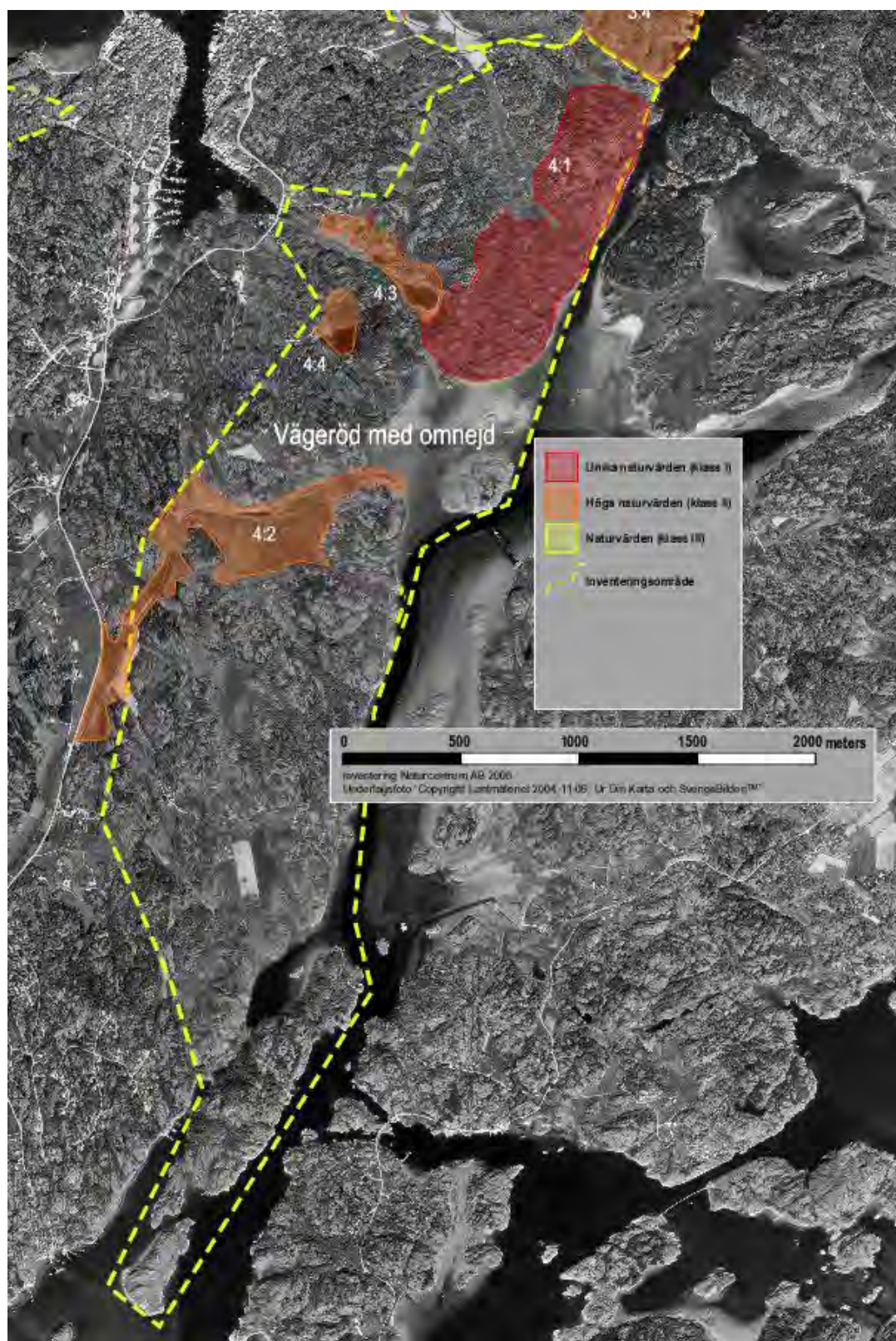
Förslag till skötselåtgärder:

4:4 Betesmarker vid Edsvattnet

Edsvattnet är en liten rund sötvattenssjö, ca 100 meter bred. Den omges i öster av lövskog och i väster av nyligen restaurerade betesmarker med små berghällar. Dessa varma, delvis kalkrika marker kommer sannolikt att på sikt bli artrikare.

Naturvärdesbedömning: Klass II

Förslag till skötselåtgärder:



5 FISKEBÄCK

Området utgörs av ett småbrutet kuperat landskap med åkrar och hagar, hållmarker och lövskogsbestånd. Den nordöstra delen av området ingår i Gullmarsfjordens naturreservat och är av riksintresse för naturvården. Den norra delen ingår också i ett större område som är riksintressant för friluftslivet.

Större sammanhängande jordbruksmarker finns på sedimentmarker i områdets centrala delar. I trakten finns spridd bebyggelse i form av villaområden, stugor, campingplats och industrilokaler. De högsta naturvärdena inom området utgörs av en djup och brant ravin, med klibbal och enstaka äldre ädellövträd och en stor population av murgröna. Mindre hackspett häckar i området. Tre värdefulla strandområden – där den rödlistade strutskinnlaven återfinns - ligger vid norra och västra delen av Finnsbobukten samt vid en mindre havsvik sydost om Fiskebäck.

Fortsatt hävd genom bete eller slåtter krävs. I flera av lövskogsområdena finns ett behov av röjning av yngre gran och sly.

Av nio värdekärnor är tre betesmark och sex utgörs av olika typer av lövskogsbestånd.

5:1 Bäckravin med klibbalskog väster om Gullmarsbaden

En bäck har skurit ut en djup och brant ravin genom ett tjockt lager av lersediment. I ravinen växer grov till medelgrov klibbalskog med sparsamt inslag av ek, fågelbär, tall, gran och enstaka aspar. På träden växer rikligt med murgröna. På marken finns bestånd av skavfräken, svalört och lundbräken. Några intressanta arter är guldockmossa, stubbspretmossa och glansfläck. I en fruktkropp av alticka hittades den sällsynta skalbaggen liten brunbagge. Det har skett en omfattande dumpning av sopor och avfall i ravinen.

Naturvärdesbedömning: Klass I

Förslag till skötselåtgärder: Avfallet bör städas bort.

5:2 Liten halvö och strandäng sydost om Fiskebäck

Sydost om Fiskebäck sträcker sig en liten halvö ut i Gullmarsfjorden och norr och väster om denna finns en mindre strandäng. Själva halvön består av hållmark med inslag av strandäng och torräng som hävdas genom tramp av människor. Delar av ängsmarken innanför halvön betas av kor. Ett fåtal stigar som löper genom objektet klipps med maskin. Här finns arter som jungfrulin, ängsskallra, gulkämpar, strandmålla, svartkämpar, kärleksört, strandglim, strandkrypa, saltarv, gråbo, gulsporre, fårsvingel, gräslök, gul fetknopp, röllika, toppdån, ängsvädd, havssälting och strandaster. På de låga hållarna växer strutskinnlav, flikig skinnlav och täta mossmattor med bl a kopparbryum.

Naturvärdesbedömning: Klass II

Förslag till skötselåtgärder: För att bevara objektets naturvärden krävs fortsatt och mer intensiv hävd i form av bete eller slåtter.

5:3 Blandlövskog vid Fiskebäck

Objektet utgörs av ett smalt och långsträckt blandlövskogsbestånd mellan hållmarker i öster och åker- och betesmarker i väster. Inslaget av ädellövträd är bitvis mycket stort och framför allt finns enstaka ekar som är mycket grova. Utmed hållmarkskanten i öster finns flera större

lodytor. Fältskiktet är varierat och av lundtyp, rödvenstyp eller fläckvis av blåbärsristyp. Trädporell, klippfrullania och stubbspretmossa observerades. Bohål av mindre hackspett har iakttagits.

Naturvärdesbedömning: Klass II

Förslag till skötselåtgärder: I områdets västra del finns inslag av uppväxande ädelgran som på sikt riskerar att skugga de grova ädellövträden och konkurrera ut föryngringen av ädellöv. För att gynna områdets naturvärden bör ädelgranarna och även en del lövsly röjas bort.

5:4 Ädellövskog kring bäck vid Fiskebäck

Genom åker- och betesmark meandrar en bäck, som bildat en liten ravin bevuxen med ädellövskog. Skogen domineras av ek, ask och alm och enstaka träd är grova till mycket grova med diameter upp mot en meter i brösthöjd. I det glesa buskskiktet finns bl a hassel. Svalört och strutbräken breder ut sig längs bäcken och dominerar fältskiktet. Därutöver noterades signalarterna gullockmossa, stubbspretmossa och glansfläck samt de sällsynta lavarna klosterlav, *Bacidia trachona* och *B. viridifarinosa*.

Naturvärdesbedömning: Klass II

Förslag till skötselåtgärder:

5:5 Litet alkärr vid Fiskebäck

Området består av ett litet klibbalskärr på sumpig lerhaltig mark. Fältskiktet domineras av fuktgynnade arter som svalört och lundbräken. Klippfrullania och stubbspretmossa observerades i objektet.

Naturvärdesbedömning: Klass III

Förslag till skötselåtgärder:

5:6 Blandlövskog väster om Finnsbobukten

Objektet är stort och består av flera olika typer av lövskog; glesa ekhagar, rasbrant med asp- och ekskog, parkartad ekskog nära bebyggelse samt triviallövbekant. Naturvärdena är främst knutna till de gamla och grova ekarna och de enstaka lindarna. Signalarterna stor revmossa, klippfrullania, trädporella, fällmossa och lönnlav noterades.

Naturvärdesbedömning: Klass II

Förslag till skötselåtgärder:

5:7 Hästhage väster om Finnsbobukten

Området utgörs av en hästhage som sluttar ner mot Finnsbobukten. Hagen är i väster avgränsad av bergskullar med lövskog. Vegetationen är tydligt gödselpåverkad och domineras av friskängsvegetation av rödvenstyp. För närvarande är betetrycket tillräckligt för att förhindra igenväxning.

Naturvärdesbedömning: Klass III

Förslag till skötselåtgärder:

5:8 Strandäng och betesmark norr om Finnsbobukten

Objektet utgörs av en strandäng och en mindre, bitvis fuktig betesmark norr om denna. Här finns den rödlistade strutskindlaven. Hävden har varit svag under senare år vilket lett till viss igenväxning med yngre al och bladvass. Delar av lövslyet har röjts under vintern 2007-2008.

Naturvärdesbedömning: Klass III

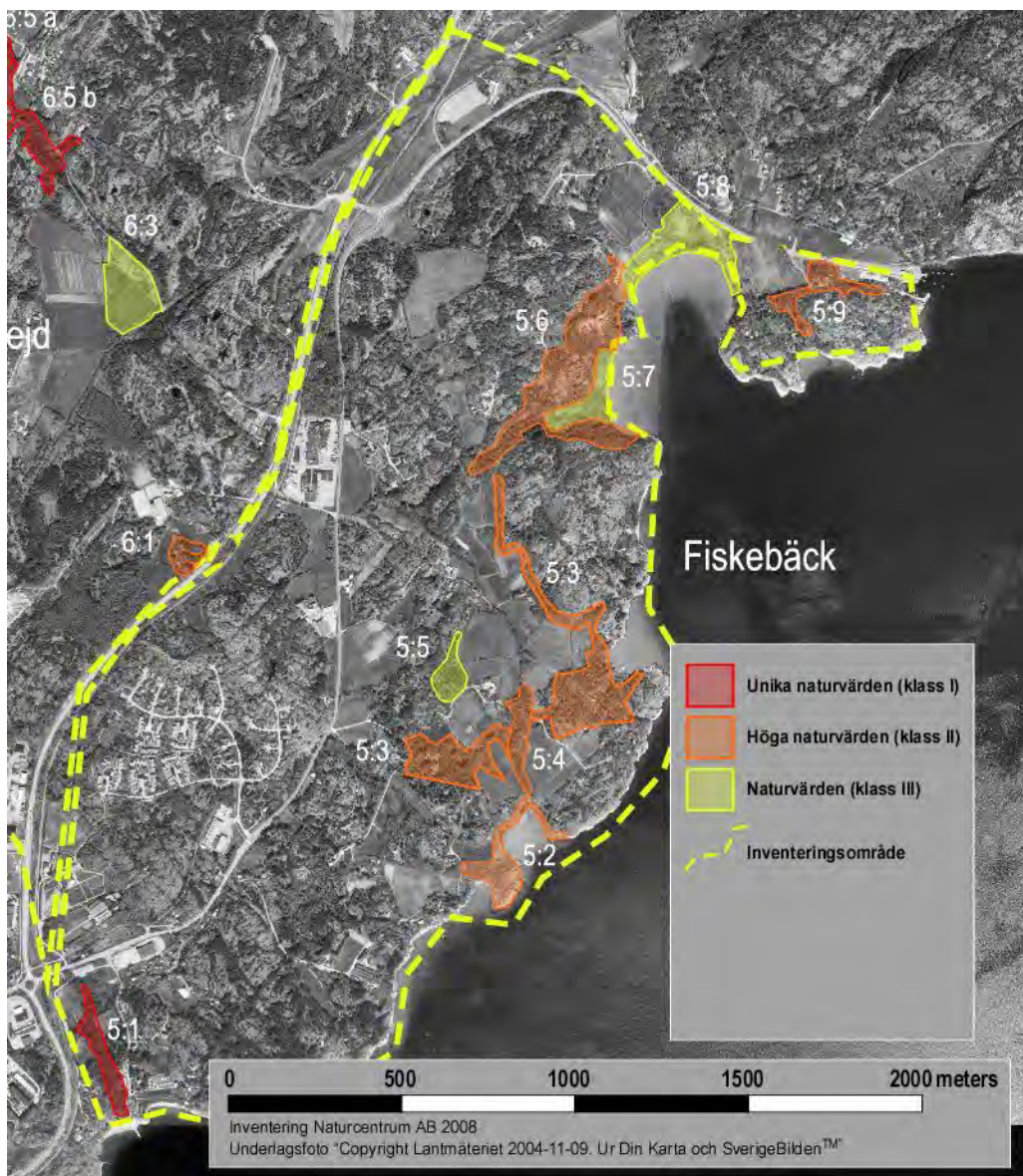
Förslag till skötselåtgärder: Området är i stort behov av ett ökat betestryck för att säkra och förstärka de befintliga naturvärdena. Vidare bör kraftiga röjningar av uppväxande lövsly och bladvass göras för att förbättra förutsättningarna för beteshävd.

5:9 Ädellövskog söder om Finnsbo

Objektet utgörs av ett mindre, tydligt vindpåverkat ekskogsområde i kuperad terräng, med ett glest buskskikt av en och kaprifol och rikt inslag av harsyra. Påtagligt många ekar är gamla och grova. På äldre ädellövträd växer guldlockmossa och klippfrullania. Området kantas av vägar, bebyggelse och hållmarker. Det hotas inte direkt av igenväxning men det finns en viss risk att enstaka gamla ädellövträd nära bebyggelse kan komma att avverkas.

Naturvärdesbedömning: Klass II

Förslag till skötselåtgärder: Bevara gamla ädellövträd.



6 SIVIK MED OMNEJD

Området avgränsas av Trälebergs kile och väg 162. Västra delen av området ingår i ett större område som är riksintressant för friluftslivet. Naturen domineras av fattiga hållmarker och djupa dalgångar. Öppna jordbruksmarker finns i de större dalarna och på låglänta sedimentmarker i områdets centrala delar. Hållmarkerna kantas av randlövskogar och i bäckraviner i områdets nordvästra delar påträffas klubbalsbestånd med mycket död ved. Utmed havet finns dramatiska klippformationer och två mindre sandstränder med tillhörande strandängar. En större betesmark med naturvärde finns vid Fagerbacka. Bebyggelsen är mindre utbredd i Siviksområdet än vid Fiskebäck och består av två större campingplatser, spridda gårdar och enstaka industrilokaler.

Generellt är behovet av skötselåtgärder i området relativt litet och koncentrerat till de få värdefulla betesmarkerna där det krävs fortsatt beteshävd. Strandängarna hålls idag öppna genom slitage av människor.

Totalt noterades åtta värdekärnor i Siviksområdet. Två är rena betesmarker, två utgörs av sandstränder med tillhörande strandängar, en består av nordostvända klippstup vid havet och tre av lövskogsbiotoper.

6:1 Hårt betad hållmarkskulle söder om Ekebacken

Området består av en liten hållmarkskulle som betas mycket hårt av hästar. Mellan hållarna har vegetationen karaktär av torräng. De rödlistade arterna grön kavelhirs och orustbjörnbär finns registrerade på lokalen.

Naturvärdesbedömning: Klass II

Förslag till skötselåtgärder: Det är viktigt att området även fortsättningsvis hävdas genom bete för att säkerställa och förstärka naturvärdena.

6:2 Strand vid Siviks camping

Vid Siviksbukten ligger en liten sandstrand med salt- och tångpåverkad flora som strandkål, gråbo, strandråg, strandkvanne, strandaster, strandkrypa och strandglim samt den rödlistade sandmållan. Området hålls öppet genom tramp av människor.

Naturvärdesbedömning: Klass II

Förslag till skötselåtgärder:

6:3 Betesmark med hällar vid Fagerbacka

Objektet utgörs av en större hage på sandig mark som betas av hästar. Området är välhävdad. I den norra delen av hagen finns ett mindre parti med lavbevuxna hällar.

Naturvärdesbedömning: Klass III

Förslag till skötselåtgärder:

6:4 Ädellövskog väster om Träleberg

Till största delen består objektet av ekskog men i de västra något högre belägna delarna finns partier med björkskog. Beståndet är relativt ungt och klen till medelgrovt. Endast ett fåtal mycket grova ekar finns i objektets nordöstra hörn. Vegetationen är av torr ristyp och i

fuktigare partier finns lågörtvegetation. Guldlockmossa, glansfläck och blodplättslav finns på de grova ädellövträden. Blodplättslav växer oftast på sten men när den förekommer på träd signalerar den att miljön är värdefull. På lodytor återfinns stor revmossa.

Naturvärdesbedömning: Klass III

Förslag till skötselåtgärder:

6:5a Bäckravin med ädellövskog norr om Träleberg

I området växer grov ädellövskog i en smal bäckravin ner mot havet samt runt en liten hållmarkskulle i direkt anslutning till ravinen. Trädskiktet domineras av ek och asp, med inslag av lind och al närmast bäcken. Hassel och kaprifol utgör ett glest buskskikt och fåltskiktet har typisk lundkaraktär med gott om lundbräken. På grova träd växer guldlockmossa, trädporrella och glansfläck.

Naturvärdesbedömning: Klass I

Förslag till skötselåtgärder:

6:5b Bäckravin med klibbalskog norr om Träleberg

Objektet består av en djup och brant bäckravin med klibbalskog samt inslag av gran, lind och enstaka ekar och fågelbär. Beståndet är medelgrovt, med undantag för enstaka mycket grova ekar och några grova granar. På den lerhaltiga mulljorden växer det rikligt med svalört, lundbräken och olika arter av marklevande mossor. Av mer intressanta arter noterades guldlockmossa, stubbspretmossa och glansfläck. Dumpning av avfall har pågått under en längre tid och utgör ett naturvårdsproblem, då det fläckvis täcker marken och riskerar att förorena bäcken.

Naturvärdesbedömning: Klass I

De båda objekten 6:5a och 6:5b bildar tillsammans ett större sammanhängande lövskogsområde som har unika naturvärden genom sin storlek och variation av biotyper.

Förslag till skötselåtgärder: Lokalen är inte i akut behov av skötselåtgärder men på lite sikt kan det bli nödvändigt att ta bort delar av granbeståndet för att gynna uppväxande löv. Detta bör göras genom ringbarkning för att bibehålla den rika förekomsten av död ved. Avfallet bör avlägsnas.

6:6 Strandäng vid Trellebystrand

Strandområdet utanför campingen vid Trellebystrand utgörs av några mindre sandstränder, hållmarker och hävdad ängsmark. På hållarna finns bland annat mossan bronsbryum. Hävden sker genom slitage av mänsklig aktivitet och troligen genom klippning med maskin. Området har potential för en rik kärlväxtflora.

Naturvärdesbedömning: Klass II

Förslag till skötselåtgärder:

6:7 Nordvända lodytor ut mot Trälebergs kile väster om Kårebräcka

Nedanför gården Kårebräcka ut mot havsviken Trälebergs kile finns en ca 100 meter lång och 5-10 meter hög nordvänd klippbrant med flera lodytor. Stenhällen är bevuxen med en rik

lavflora med gott om både blad- och busklavar. Denna typ av miljö i Bohuslän kan hysa flera mycket sällsynta lavar. Branten skulle behöva inventeras noggrannare.

Naturvärdesbedömning: Klass III

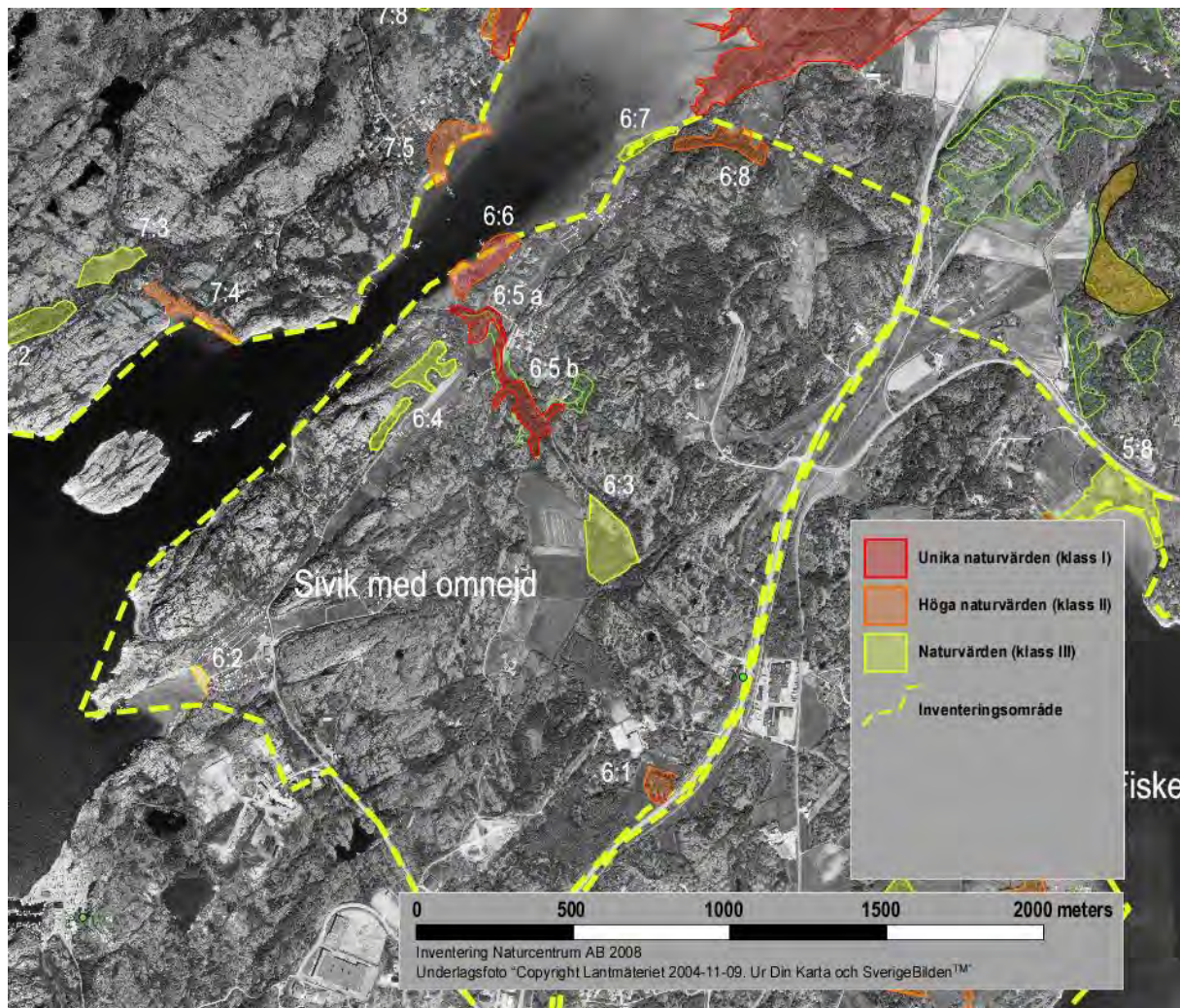
Förslag till skötselåtgärder: Det är viktigt att lodytorna förblir exponerade för fukt och ljus. I framtiden kan det bli nödvändigt att röja framför hållarna.

6:8 Bäckravin med klubbalkog söder om Kårebräcka

Genom området rinner en bäck i en ravin med medelgrov klubbalkog, med inslag av grova sälgar, björkar och granar. Den lerhaltiga mulljorden täcks av svalört och marklevande mossor, främst thujamossor, samt ormbunkar. Signalarterna glansfläck och stubbspretmossa noterades. Bohål av mindre hackspett har observerats i anslutning till objektet.

Naturvärdesbedömning: Klass II

Förslag till skötselåtgärder:



7 LYSE-BERGA

Fattiga, kuperade hållmarker täcker stora delar av arealen. I den östligaste delen, vid Lyse kyrka ner mot Trälebergs kile, finns större sammanhängande jordbruksmarker. Utmed områdets nordvästra kant finns en smal bård med åkrar och hagar. Ett större område med grunda tjärnar och små vattensamlingar finns i de centrala delarna. Här och var finns mindre områden med värdefulla lövskogsbiotoper. Utmed Trälebergs kiles norra strand finns sandstränder och strandängar av vilka flera betas av nötkreatur. Områdets östra hörn är en del av naturreservatet Trälebergs kile. Strandängen här har unika naturvärden med sällsynta kärlväxter och ett mycket rikt fågelliv.

De östra och västra delarna av området har en tät bebyggelse av gårdar och sommarstugor medan de centrala delarna i stort sett är obebyggda men har tydliga spår av stenbrytning. Vid kyrkan och den gamla kyrkogården noterades en lång rad intressanta lavar, t ex mörk kraterlav och kraterangelav. På klippmarkerna växer flikig skinnlav, traslav, strutskinnlav och slanklav. Det finns också äldre uppgifter om jättelav från området.

Förslag till skötselåtgärder:

De karga hållmarkerna med ljungvegetation skulle med fördel kunna restaureras och skötas på traditionellt sätt med bränning och bete, för att ge förutsättningar för en rik kärlväxtflora. Ljungögontröst är en art som är beroende av hävdad ljungvegetation och har noterats i områdets södra delar.

7:1 Sandstrand vid Björnevik

Björnevicens strand utgörs av en smal sandstrand mellan hållmarker. Ovanför stranden, upp mot stugorna, finns en bred gångväg och ohävdade gräsmarker. Tidigare fynd av den rödlistade strandstarren finns noterade.

Naturvärdesbedömning: Klass III

Förslag till skötselåtgärder:

7:2 Lövskog väster om Björnevik

I områdets västra del finns ett lövskogsbestånd dominerat av låg och vindpinad asp och sälg samt en och slån. Här och var finns inslag av äldre träd. Här växer arter som blåsippa, ängsvädd och liten blåklocka. Flertalet av sälgarna är kraftigt angripna av den tidigare rödlistade skalbaggen myskbock. Stubbspretmossa finns på äldre död lövved.

Naturvärdesbedömning: Klass III

Förslag till skötselåtgärder:

7:3 Myr öster om Björnevik

I västra delen av Lyse-Berga-området ligger en stor näringsrik myr, där vegetationen till största delen består av pors, blåtåtel, odon, kråkbär, vattenklöver och klockljung. Missne och gäddnate förekommer sporadiskt i öppna vattenytor. Området torde ha ett värde för groddjur.

Naturvärdesbedömning: Klass III

Förslag till skötselåtgärder: Objektet hotas i dagsläget inte av igenväxning.

7:4 Sandstrand söder om Berga

Mellan hällmarkerna i södra delen av området finns en liten sandstrand med intilliggande strandäng, torräng och torrbacke. Området är något igenväxande och större delen hävdas genom människotramp, endast västra delen betas av djur. Här finns en artrik flora, framför allt på torrängen, med arter som vildlin, blodnäva, rödmire, getväppling, rödklint, gul fetknopp, ängsvädd, gulmåra, gulkämpar, gråfibbla och liten blåklocka samt den rödlistade arten sandmålla.

Naturvärdesbedömning: Klass II

Förslag till skötselåtgärder: Områdets naturvärden skulle öka om hävden utökades. Vresros växer fläckvis in i torrängen och bör hållas tillbaka genom röjning.

7:5 Betesmark öster om Berga

Området innefattar en nyligen röjd betesmark som sluttar åt sydost ner mot havet, en smal strandäng, en liten halvö och en mindre sandstrand. Enstaka enar och höga tallar finns spridda i hagmarken. Strandängsremsan betas inte och har en kraftig vegetation av bland annat havssäv. Halvön i objektets södra del utgörs av karga klipphällar med gott om fetbladsväxter.

Naturvärdesbedömning: Klass II

Förslag till skötselåtgärder: Beteshävden måste fortsätta för att bevara och stärka de befintliga naturvärdena och bör utökas till att omfatta strandzonen.

7:6 Strandäng vid Trälebergs kile

Längst in i Trälebergs kile finns en stor och välbetad havsstrandäng. Endast den västligaste delen av strandängen ingår i Lyse-Bergas inventeringsområde. Hela betesmarken ligger inramad av branta bergsområden och bildar en vacker dalgång. Större delen av området är helt öppet och saknar såväl träd- som buskskikt. Vegetationen är typisk för hävdade havsstrandängar med betesindikatorer såsom agnsäv, gulkämpar, Jungfru Marie nycklar och rödsäv. Den rödlistade arten källgräs samt sandmålla finns i områdets närhet. Området har ett mycket stort värde för rastande och övervintrande sjöfågel och vadare. Vid besöket 6 mars 2008 noterades ett 10-tal större strandpipare, gott om tofsvipor, flera strandskator och ca 300 rastande grågäss. Hela strandängen är skyddad som naturreservat. Vid bedömningen av områdets naturvärde måste man beakta att objektet är en del i en större sammanhängande biotop. På grund av strandängens storlek och dess rika flora och fågelliv bedöms området ha den högsta naturvärdesklassen.

Naturvärdesbedömning: Klass I

Förslag till skötselåtgärder: Beteshävden är helt avgörande för objektets höga naturvärden och det är därför mycket viktigt att betet bibehålls även i framtiden.

7:7 Blandlövskog vid Gåsehogen

Strax söder om gården Gåsehogen finns en liten, smal blandlövskogsbård som delvis betas av nötkreatur. Trädskiktet utgörs av medelgrov klibbal, äldre och grova ekar, grova aspar och enstaka grova granar. Under träden finns ett glest buskskikt av klen rönn. Vegetationen domineras av betad gräsmark och i fuktigare partier finns tågvegetation. Områdets naturvärden är kopplade till de grova lövträden och till betet som skapat en öppen och varm miljö.

Naturvärdesbedömning: Klass II

Förslag till skötselåtgärder: Betet bör bibehållas och utökas till att omfatta även de norra delarna som i dag inte betas.

7:8 Liten ekskog väster om Gåsehogen

Nedanför en högre, nordvärd bergsbrant finns en liten, klen till medelgrov ekskogsdunge med inslag av klibbal och gran. I den lundartade undervegetationen finns bl a kaprifol, svalört och lundbräken. Bohål av mindre hackspett har noterats i anslutning till objektet.

Naturvärdesbedömning: Klass III

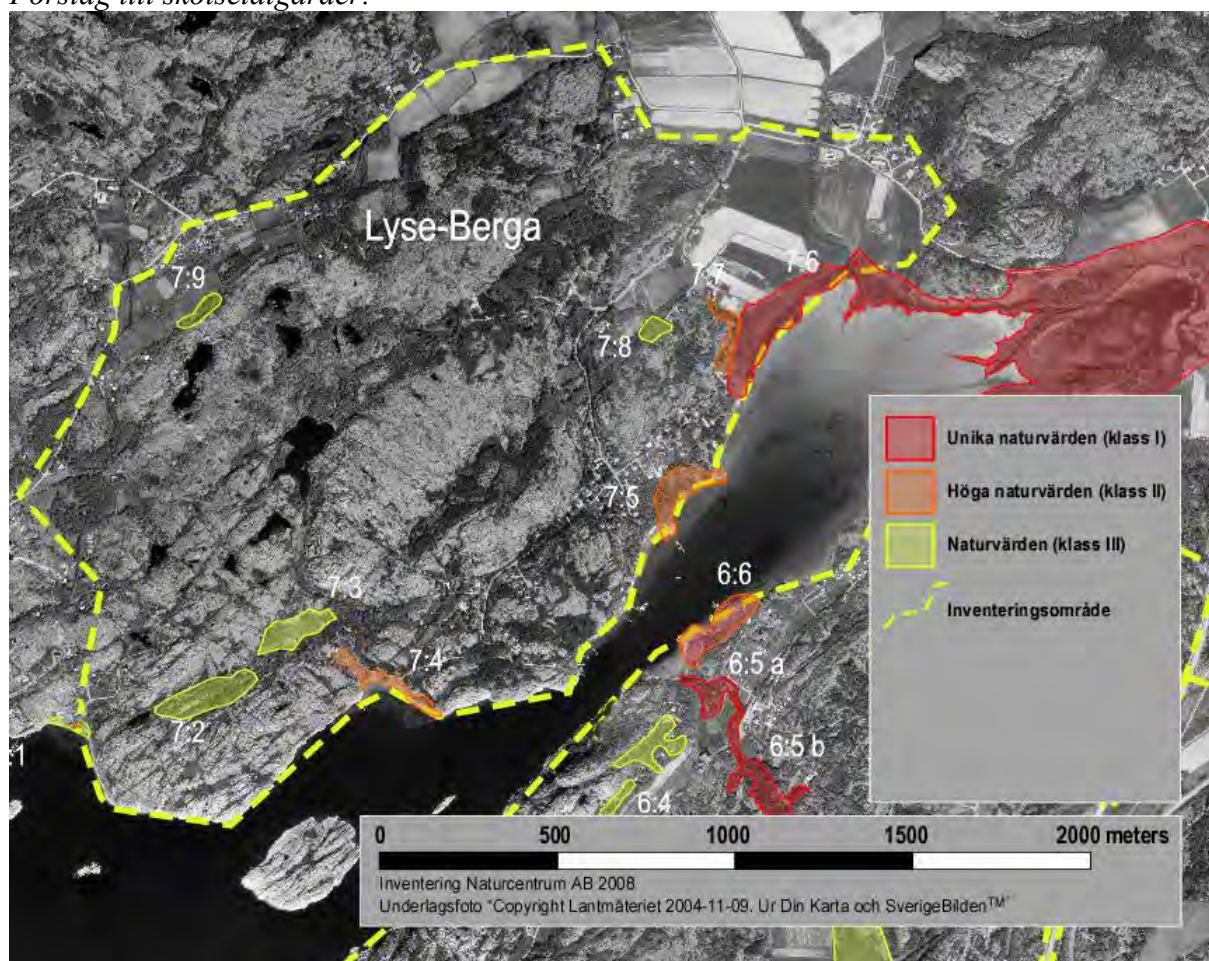
Förslag till skötselåtgärder:

7:9 Högt bergsstup vid Skummedal

Den sydöstra kanten av dalgången vid Skummedal utgörs av höga, nordvärd klippstup med en bård av grova sälgar och rönnar nedanför. Nedanför stupet är miljön skuggig och fuktig och vegetationen domineras av ormbunkar och mossor. På klippväggen växer rikligt med både busk- och bladlavor vilket indikerar att det kan finnas sällsynta och rödlistade lavararter.

Naturvärdesbedömning: Klass III

Förslag till skötselåtgärder:



8 DJUPEDAL – BRATTÅSOMRÅDET

Landskapet domineras av hållmarker delvis bevuxna med tall- och blandskog. I det artfattiga fältskiktet dominerar ljung. Några mindre åkermarker och hagmarker finns mitt i området. Vid kusten finns en strandängsremsa med högväxt vegetation, huvudsakligen havssäv.

Inom inventeringsområdet finns en lång rad värdekärnor med naturvärden eller höga naturvärden, främst knutna till äldre träd av ek, sälg, asp och ädellövträd samt till lövskogar vid bergkanter och i bäckraviner. Fågellivet är rikt och det finns en lång rad hackspettsarter, t.ex. göktyta, mindre hackspett och spillkråka, som häckar inom området.

8:1 Alskog

Mellan strandängen dominerad av havssäv och ett bergsområde finns en fuktig lövskog med klibbal. Det finns inslag av både äldre träd och död ved. I den västra delen förekommer även yngre lönn och ask. Bäckens innehåller sannolikt öring (eller elritsa).

Naturvärdesbedömning: Klass III

Förslag till skötselåtgärder:

8:2 Lövskogsridå

Längs en stig finns en fuktig och blockig ekskog med inslag av sälg. Träden är olikåldriga, och de grövsta har en stamdiameter på ca 50 cm. Vildkaprifol, ros- och enbuskar växer längs klippväggen. Närmare ödetomten övergår ekskogen i en fuktig alskog med inslag av sälg. Det finns en viss del död ved på marken, vilket är värdefullt för mångfalden. I den östra delen växer alm och hassel av olika ålder. Det är sparsamt med kärlväxter i området.

Naturvärdesbedömning: Klass III

Förslag till skötselåtgärder:

8:3 Gammal tomtmark

I den sydvästra delen finns några gamla stengrunder på igenväxande ängsmark (tidigare betad) som omgärdas av stengärdsgårdar. Hakmossa breder ut sig över stora delar av området. På den gamla tomtmarken växer gamla enbuskar, rosbuskar, äppleträd, häckberberis och hagtorn. I slutningen mot vägen finns slyg lövskog med mest asp och en.

Naturvärdesbedömning: Klass III

Förslag till skötselåtgärder:

8:4 Lövskogsbestånd kring bäck

I den sydöstra delen rinner en liten bäck från en sumpig björkskog. Längs dess östra sida går ett gammalt körspår (numera överväxt). I körspåret växer mandelblomma och blåsuga. Bäckens kantas av klibbal, sälg, ask, alm och hassel. Vissa äldre sälgar och askar förekommer. Levermossa finns kring bäcken.

Naturvärdesbedömning: Klass III

Förslag till skötselåtgärder:

8:5 Strandäng, bäck, betad lövskog och brynskogar med hamlade träd

I områdets östra del finns fuktig och lokalt grovstammig lövskog. Bryn med ädellövskog övergår i alsumpskog längre mot NV. Längst i väster finns en liten hassellund med inslag av björk och ask. Området betas delvis. Vissa äldre lövträd förekommer. En liten bäck med öring löper genom områdets östra del. En mycket kraftig restaurering har delvis spolierat naturvärden i form av äldre hagmarksträd av al och björk. Den ringbarkning av alm och sälg, som utförts i området, är negativ för naturvärdena.

Naturvärdesbedömning: Klass II

Förslag till skötselåtgärder: Betet förhindrar igenväxningen och skapar glesa lövskogar som blir allt mer ovanliga. Äldre lövträd och död ved bör lämnas då de gynnar biologisk mångfald.

8:6 Ekbestånd

I betesmarkens norra kant finns ett litet glest bestånd av medelgrov ek. Området har röjts och en del av träden har avverkats. Kärlväxtfloran är trivial med arter som älgört, humleblomster och teveronika.

Naturvärdesbedömning: Klass III

Förslag till skötselåtgärder: Genom ett utökat bete förhindras igenväxningen och på sikt kan högre naturvärden utvecklas.

8:7 Lövskogssluttning

Mellan fastigheterna Askemyr och Liden ligger en igenväxande gammal hagmark som omgärdas av stengårdsgårdar och lövträd (ask och björk). Äppleträd, äldre ask och enbuskar står i och omkring ängen. Fältskiktet innehåller en trivial flora med käringtand, fyrkantig johannesört, teveronika, ängssyra och skogsfräken. Fåglar som noterats är ormvråk, större hackspett (bohål), spillkråka, gröngöling, göktyta, entita, tofsmes, hämpling och törnskata.

Naturvärdesbedömning: Klass III

Förslag till skötselåtgärder:

8:8 Randskog

Randskogsbeståndet vid Storemyr–Djupedal består till största delen av asp, sälg och vårt- och glasbjörk med inslag av rönn. Vissa träd är grovvuxna. I höglänta partier dominerar tall, enbuskar samt ljung, blåbär och odon. Kärlväxtfloran är artfattig (hedartad) med arter som ris, skogsstjärna, ekorrbär m.fl. Ett tämligen stort bestånd av Jungfru Marie nycklar återfinns i områdets nordöstra del.

Bland vedlevande svampar kan nämnas aspticka, fnöskticka och sälgticka, där den sistnämnda är mest påtaglig i området. Åkermarken i den västra delen är försumpad och näringsrik och en artfattig våtmark börjar bildas. Bland fåglar som lever, har häckat eller födosöker i området kan nämnas gök, skogsduva, göktyta, större hackspett/bohål, mindre hackspett/bohål, gröngöling/bohål, spillkråka/bohål, entita, hämpling, rödstjärt, gransångare och törnskata.

Naturvärdesbedömning: Klass III

Förslag till skötselåtgärder:

8:9 Bergkulle med asp

På NO-sidan av landsvägen ligger en liten bergkulle med äldre aspar, triviallöv (sälk och björk) och med örtrikt fältskikt. I flera av asparna finns hack- och bohål av hackspettar. Det öppna läget gynnar förekomst av vedlevande insekter. Floran är hedartad.

Naturvärdesbedömning: Klass III

Förslag till skötselåtgärder:

8:10 Lövsjogsravín

En stig kantad av ask löper ner genom en lövsjogsravín. I ravínen består trädskiktet mest av björk, med inslag av ek. I fältskiktet finns bl a oxbär (möjligen spärroxbär) och stinknäva. Enstaka liten klíppoxel finns långt ner í området, där trädskiktet är glesare. På en bergvägg växer filtlav, klíppfrullania och kranshakmossa.

Naturvärdesbedömning: Klass II

Förslag till skötselåtgärder:

8:11 Strandäng

I området norra del finns remsor med strandängsfragment som åtskiljs av klípphällar. Området hävdas genom tramp från människor. Strandängen väster om klípphällarna är något fuktig och hyser en saltpåverkad flora med skörbjuggsört, havssälting, strandtrift och strandkvanne.

Naturvärdesbedömning: Klass III

Förslag till skötselåtgärder:

8:12 Lövsjogsbestånd

Lövsjogsbeståndet omgärdas av hällmarker samt åker. Lövsjogen består av äldre bok, björk, ek, sälk, asp, al och hassel. Hackmärken och bohål av olika hackspettsarter finns på flera träd. Marken är fuktig med ett ríkt fältskikt där blåbärsris, harsyra och humleblomster är några vanliga arter. Dessutom förekommer gullviva, desmeknopp, Jungfru Marie nycklar och vätteros. Tidigare noteringar finns av mindre hackspett och göktyta.

Naturvärdesbedömning: Klass II.

Förslag till skötselåtgärder:

8:13 Bäckravín í ädellövsjog

Delområdet består av en liten bäckravín med ädellövträd, främst alm men även ask. Längs den meandrande bäcken finns äldre exemplar av klíbbal. Bäckens bottenstrat utgörs av sand och grus och det finns goda möjligheter till lekplatser för öring. Flödet är lågt, knappt strömmande.

Naturvärdesbedömning: Klass II

Förslag till skötselåtgärder: Bäckan och den omgivande lövskogen utgör ett ekologiskt särskilt känsligt område och det är viktigt att inte vattenkvalitet och vattenförhållanden påverkas negativt av eventuell verksamhet i området.

8:14 Lövskog utmed bergbrant och kring bäck

Ett tämligen stort lövskogsområde med ädellövskog, en bergbrant och fuktig triviallövskog. Mycket vacker, välutvecklad och lundartad lövskog växer mot berget. En bäck genomkorsar området och mynnar i Lunnebukten. Runt bäcken växer klibbal och i fältskiktet finns gökärt, gökblomster och besksöta. Enstaka grövre ekar finns utmed bergkanten i den norra delen av området (8:14a). På en av de grövre ekarna noterades lönnlav och glansfläck. Flödet i bäcken är lågt och i den nedre delen är bäcken torrlagd. Det är inte sannolikt att bäcken hyser öring, men den har ändå en ekologiskt viktig funktion. I områdets östra del finns högväxt aspskog där krushättemossa förekommer. Den rödlistade skogsduvan förekommer i området.

Naturvärdesbedömning: Klass II (8:14a)

Förslag till skötselåtgärder: Det är viktigt att bevara lundmiljön.

8:15 Mark med ängsartat fältskikt

På höjden söder om Lunneberget finns en sluttande grusig mark med ängsartat fältskikt. Sannolikt utgörs merparten av området av äldre skrotsten och grusmassor från stenbrott och grävningar i området. Floran är rik men trivial. På en del av området växer en gles ungskog av björk, och rosbuskar står här och var.

Naturvärdesbedömning: Klass III

Förslag till skötselåtgärder:

8:16 Lunneberget. Hällmark och lövskogsbranter.

I norra delen av området ligger en rundad bergknalle med branta sluttningar ner mot havet - ”Lunneberget”. Området består av fattiga hällmarker, delvis bevuxna med tallskog med ljung, blåbär och kråkbär i fältskiktet. På toppen och i sluttningarna finns mindre inslag av krattekskog. I sänkan på södra delen av Lunneberget växer lövskog bestående av ek, björk och asp med ett tätt fältskikt av skogskovall. Utmed de västra och södra branterna finns grova ekar samt enstaka äldre flerstammig alm och skogen har här höga naturvärden. I området påträffades eksinn, dvärgbägarlav och strigula. I den södra delen finns också en tämligen grovstammig bokskog (planterad).

Naturvärdesbedömning: Klass II

Förslag till skötselåtgärder:

8:17 Mark med ängsartat fältskikt

Väster om den grusiga torrbacken ligger näringsrika marker med ängsartat fältskikt, torrt till friskt, med högväxt vegetation. Markerna omgärdas av trivial lövskog. Floran är tämligen rik men trivial.

Naturvärdesbedömning: Klass III

Förslag till skötselåtgärder: Naturvärdena kan utvecklas genom hävd.

8:18 Öppen mark med ängsartat fältskikt och bäck

En bäck rinner genom fuktig, näringsrik öppen mark som är starkt igenväxande. Ängsfloran består av triviala arter men är ganska artrik. I kanten mot vägen är ängen av torrare typ och där förekommer även gråfibbla och enstaka exemplar av fingerborgsblomma.

Bäcken har en ekologiskt viktig funktion och är relativt opåverkad härifrån och ner till utloppet i Fiskebäcksvik. Bäckens övre del är överväxt av vegetation bestående av veketåg, brännässlor, älgört och viden. Längs bäcken växer ros, hägg, rönn, viden, hagtorn och asp. Längre nedströms, där bäcken rinner genom en liten lövskogsravindel, finns fina lekplatser för laxfisk och höga naturvärden.

Naturvärdesbedömning: Klass III

Förslag till skötselåtgärder: Värdena kan öka genom slåtter eller beteshävd.

8:19 Löv- och buskbård intill bergvägg

I kanten av hållmarksområdet, intill vägen, finns en långsmal bård av lövträd och buskar. I trädskiktet dominerar björk och asp och buskskiktet består av rosbuskar, en och slån. I en bredare del finns ett litet bestånd av ek och ett par exemplar av getapel.

Naturvärdesbedömning: Klass III

Förslag till skötselåtgärder:

8:20 Tallskog

Delområde 20 är ett litet tallskogsbestånd med inslag av äldre, senvuxen tall och död ved. Det finns även enstaka äldre björkbuketter. En stig leder från vägen genom tallskogen och vidare ner mot stranden. Fältskiktet domineras av kruståtel, lingon, blåbär, ljung och kråkbär.

Naturvärdesbedömning: Klass III.

Förslag till skötselåtgärder:

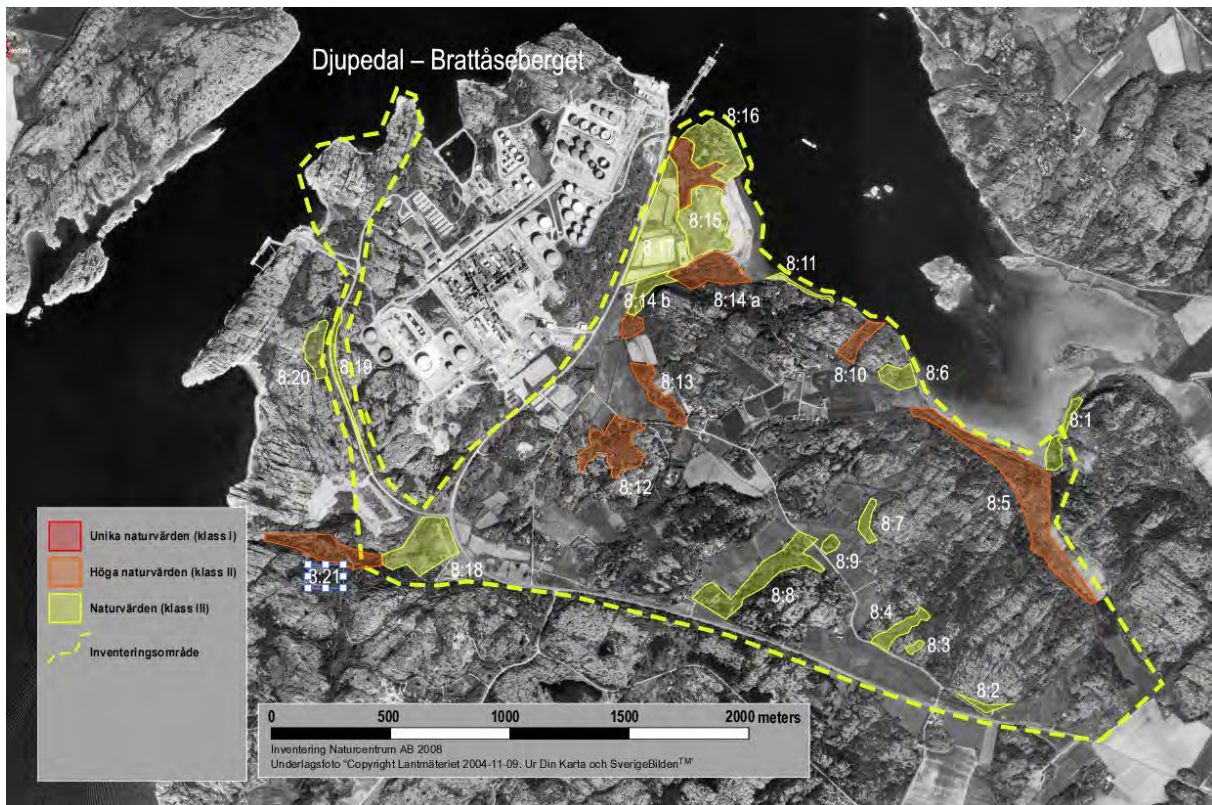
8:21 Lövskogsravindel och bäck

Större delen av bäcken som rinner ner mot Fiskebäcksvik rinner genom en lövskogsravindel med höga naturvärden. Övre delen av bäcken rinner genom öppen, igenväxande mark, som övergår i lövskog. Vid nedre delen av bäcken finns buskmark och öppen mark, bevuxen med vass.

Lövskogen växer i en ravindel, ställvis med branta sluttningar mot bäcken, och består av björk, asp och sälg med inslag av ädellövträd samt äldre grov gran. I fältskiktet återfinns majbräken, harsyra, smultron och skogssallat. En mindre del av skogen på bäckens nordsida har avverkat ända ner till strandkanten. Bäcken som meandrar genom ravindelen har goda lekmöjligheter för laxfisk. Mindre hackspett har tidigare noterats i området.

Naturvärdesbedömning: Klass II.

Förslag till skötselåtgärder: Det är viktigt att bevara skogen i ravindelen då den fungerar som en skyddszon för vattendraget. Bäcken har en ekologiskt viktig funktion och det är viktigt att inte vattenkvaliteten påverkas negativt av eventuell verksamhet i anslutning till området.



9 BRASTAD MED OMNEJD

Landskapet inom området Brastad med omnejd är mycket kuperat och varierande. Stora delar av arealen utgörs av skogsbevuxna hållmarker med djupa dalar och raviner. Öppna jordbruksmarker finns insprängda, och vid Kvarnebäckens och Broälvens mynning i Brofjorden finns en stor och välhävdd havsstrandäng. Områdets centrala delar upptas till största delen av Brastads tätort. Det största enskilda naturvärdesobjektet utgörs av blandlövskogen och havsstrandängen utmed Kvarnebäckens dalgång väster om Hals. Hela området betas av nötkreatur och bäcken har ett tydligt meandrande lopp genom tjocka lager av lersediment. I lövskogen finns gott om gamla grova ädellövträd och bitvis påtagligt med död ved. Utanför strandängen finns fina lerbanks som utgör viktiga rast- och födosökslokaler för vadarfåglar.

Andra mycket värdefulla objekt är klubbalsbeståndet i ravinen vid Loddebo och det stora ädellövskogsbeståndet väster om Brastads tätort. På båda lokalerna har bohål av mindre hackspett noterats.

På flera platser finns randlövskogar mellan de branta hållmarkerna och de öppna åker- och betesmarkerna. Flera av dessa randbestånd har höga naturvärden knutna till grova lövträd och död ved.

I Brastadsområdet hittades åtta olika värdekärnor varav åtta utgörs av lövskogsbiotoper och en är en mycket värdefull havsstrandäng. Havsstrandängen vid Brofjorden och den intilliggande lövskogen bildar ett stort, sammanhängande och varierat objekt med unika naturvärden. Den huvudsakliga skötselåtgärden för att bevara områdets naturvärden är hävd genom bete av nötkreatur.

9:1 Ädellövskog vid Lycke

Utmed åkermarken och bebyggelsen vid Lycke finns ett långsmalt, flikigt ädellövskogsbestånd dominerat av medelgrov ek. Enstaka träd, framför allt ekar, är relativt grova och gamla. Medelålders gran växer fläckvis i området. Kaprifol och hassel bildar ett glest underbestånd. Arter: Trädporella, klippfrullania, guldlockmossa och glansfläck växer på de grövre lövträden. På enstaka sälgar finns angrepp av myskbock.

Naturvärdesbedömning: Klass II

Förslag till skötselåtgärder:

9:2 Blandlövskog öster om Brastads tätort

Objektet utgörs av ett stort och varierat lövskogsområde i starkt kuperad terräng. Det domineras av ek, i enstaka fall mycket grov. Inslaget av asp, björk, rönn och klibbal är relativt stort. Markvegetationen domineras av frisk blåbärsristyp men i fuktigare partier finns örtvegetation med svalört. Mitt i området finns en sydvänd, hög och mäktig lodyta delvis skuggad av grova ekar. En liten bäck rinner genom landskapet och mynnar i ett litet alkärr. Genom hela området löper promenadstigar. Trädporella, klippfrullania, guldlockmossa och fällmossa noterades på grova lövträd. Mindre hackspett har tidigare observerats i området.

Naturvärdesbedömning: Klass II

Förslag till skötselåtgärder:

9:3 Bäckravin med klibbalskog vid Loddebo

Ravinen vid Loddebo är djup och södra kanten utgörs av ett högt klippstup med en blockrik rasbrant nedanför. I ravinen växer klibbalsdominerad lövskog med inslag av enstaka askar, lindar och fågelbär. Flera av askarna och enstaka alar är grova. Hassel och kaprifol bildar ett glest buskskikt och svalört och täta mattor av marklevande mossor dominerar fältskiktet. Jordmånen är lerhaltig mulljord. I botten av ravinen forsar en fin och naturlig skogsbäck som i ravinens slut mynnar i en liten havsvik. Det höga klippstupet är nordvänt och skuggigt med en riklig påväxt av mossor. Många signalarter noterades: Trädporella, klippfrullania, stubbspretmossa, krusig ulota, trubbfjädermossa, platt fjädermossa och glansfläck. Bohål av mindre hackspett har tidigare noterats.

Naturvärdesbedömning: Klass I

Förslag till skötselåtgärder:

9:4 Randlövskog norr om Brastad samhälle

Området har inte besökts av Naturcentrum och uppgifterna nedan bygger på länsstyrelsens lövskogsinventering:

Området utgörs av en smal och flikig randlövskog, delvis på hållmark. Träden är mestadels medelålders men enstaka ekar är gamla och grova. Hassel, en, nypon, kaprifol och fläder bildar ett glest buskskikt. Fältskiktet domineras av harsyra och rödven. På torrare partier finns ris- och hållmarksvegetation.

Naturvärdesbedömning: Klass III

Förslag till skötselåtgärder:

9:5 Ekskog i anslutning till betesmark vid Ödegården

Runt en större betesmark intill gården Ödegården finns en smal bård med grov till medelgrov ekskog med rikligt med inslag av grov asp och enstaka sälgar. Hassel och björnbär bildar ett buskskikt under träden och fältskiktet är av lundkaraktär med harsyra och blåsippa. En lång, nordvänd lodyta gränsar av objektet åt söder. Stora delar av objektet betas av hästar. Arter som noterades var trädporella, klippfrullania, stubbspretmossa, fällmossa och blåsippa. Flera av sälgarna är angripna av myskbock.

Naturvärdesbedömning: Klass II

Förslag till skötselåtgärder:

9:6 Betad klibbalskog öster om Hals

Öster om väg 162 rinner Kvarnebacken genom en djup men relativt flack ravin i vilken det växer en gles, relativt ung klibbalskog. Beståndet är nyligen hårt gallrat och påminner mycket om en trädbevuxen hagmark. Objektet betas av hästar vilket gynnar en intressant kärlväxtflora. Bäckmiljön lämpar sig bra för fågelarter som forsärla och strömstare. På stenar i bäcken växer slanklav. Bohål av mindre hackspett har noterats vid en tidigare inventering.

Naturvärdesbedömning: Klass III

Förslag till skötselåtgärder: I dagsläget är den lämpligaste skötselåtgärden att fortsätta med hävden genom häst- eller nötkreatursbete för att stärka de eventuella botaniska värdena.

9:7a & b Betad lövskog och havsstrandäng väster om Hals

Objektet är stort och varierat och består av två delområden. I öster finns ett stort, flikigt lövskogsområde utmed Kvarnebackens meandrande lopp (område a). Kvarnebacken är relativt bred och skiftar från långsamt framflytande till forsande. Skogsbeståndet domineras av klibbal närmast bäcken och av ek och asp i de utstickande delarna. Antalet grova lövträd är stort. På vissa sträckor har bäcken skurit ut en skarp ravinformation och ett 3-4 meter högt vattenfall finns mitt i beståndet. Där betes- och tramptrycket varit något svagare finns ett väl utvecklat buskskikt av hassel, rönn, slån och kaprifol. Fältskiktet är örtrikt och på den nakna lerjorden breder mattor av marklevande mossor ut sig. Signalarter är trädporella, klippfrullania, trubbfjädermossa och stubbspretmossa samt lavarna dvärgtufs och glansfläck. Flera sälgar är angripna av myskbock. Skogsbeståndet närmast bäcken är klassat som nyckelbiotop.

I väster breder en välhävdad och stor havsstrandäng ut sig runt om Brofjordens inre del (område b). Det består i sin tur av två olika typer. Norr om havsviken är marken fuktig, låglänt och av typisk havsstrandängskaraktär. Öster om havsviken är marken mer sluttande, torrare, höglänt och av mer traditionell betesmarkskaraktär. Kvarnebacken och Broälven rinner genom den flackare havsstrandängen och utmed vattendragen finns gott om leriga stränder och lerbankar. Lerbankar i havsviken utgör lämpliga födosöksplatser för rastande vadarfåglar. I den torrare, mer höglänta delen av betesmarken, finns hällar med enbuskar, björkar och vildapelträd. Såväl den låglänta som den högre delen av delområdet är välbetat av nötkreatur och hyser troligen en mycket rik kärlväxtflora. Både betesmarken och lövskogsbeståndet är vackert inramade av höga och branta bergssluttningar och klippstup som skapar en dramatisk landskapsbild. Hela den låglänta havsstrandängen och delar av den mer sluttande betesmarken ingår i Broälvens naturreservat.

Naturvärdesbedömning: Klass I. Delområdena har var för sig också unika naturvärden och de båda områdena skapar tillsammans en helhet med stor variation på landskapsnivå.

Förslag till skötselåtgärder: För att bevara och stärka objektets naturvärde krävs fortsatt god hävd av betesdjur.

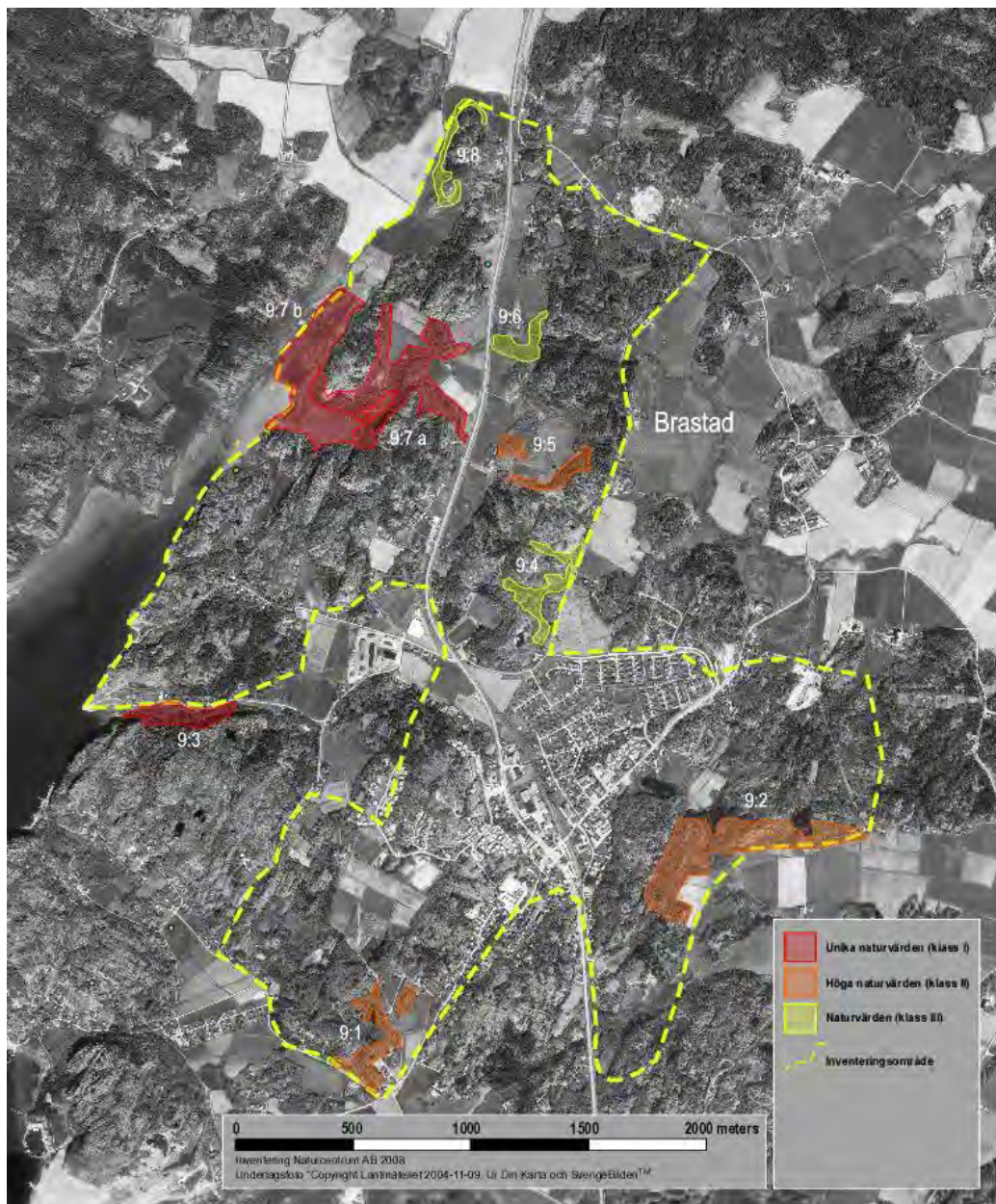
9:8 Smal randlövskog öster om Broälven

Detta objekt har inte besökts av Naturcentrum. Beskrivning och bedömning gjordes i samband med länsstyrelsens lövskogsinventering.

Randlövskogen domineras av asp, björk och på fuktigare ställen av klibbal. Här och var finns inslag av ek. Trädskiktet är medelålders och träden är medelgrova. Omgivningarna består av öppna, flacka odlingsmarker åt väster och branta hållmarker i öster. I kanten till odlingsmarken finns ställvis slån- och nyponbuskage.

Naturvärdesbedömning: Klass III

Förslag till skötselåtgärder:



6. Riktlinjer för hantering av naturvårdsfrågor vid planering, exploatering och tillståndsärenden

6.1 HÄNSYNSNIVÅER

Ett av de viktigaste syftena med naturvårdsplanen är att den ska utgöra ett aktivt verktyg vid den fysiska planeringen.

Nedanstående riktlinjer samt checklista ska användas vid planering, exploatering och tillståndsärenden. De utgår från en indelning av naturvärdena i kommunen i hänsynsnivåer. Se nedan samt karta 1-4 i bilaga. Det är viktigt att påpeka att ”vita områden” på kartan inte innebär att områdena saknar naturvärde, utan att värdet är otillräckligt känt.

Hänsynsnivåerna syftar på olika grader av hänsyn som bör tas i samband med exploateringar. Ju högre naturvärde ett område har desto större grad av hänsyn bör tas. Dock kan hänsynsnivåerna inte direkt översättas med de olika naturvärdesklasser som definierats i kap. 5. Även ett högt värde för friluftslivet kan föranleda en hög hänsynsnivå. Till exempel har alla naturreservat förts till hänsynsnivå 1 (högsta hänsyn) oavsett om reservatet i första hand är avsatt för sina naturvärden eller för sina friluftslivsvärden. Även andra avväganden - bl a med avseende på områdenas storlek - har gjorts.

6.2 RIKTLINJER

HÄNSYNSNIVÅ 1

Till denna grupp hör:

– Skyddade områden:

- Natura 2000-områden
- naturreservat
- naturminnen
- områden med landskapsbildsskydd
- fågel- och sälskyddsområden
- områden med strandskydd
- områden med naturvårdsavtal
- biotopskyddade områden och objekt

– Värdekärna i tätortsnära grönområde (del av inventeringsområde, se kap. 5) med unika naturvärden = Klass I

Riktlinje:

Ny exploatering i områden med hänsynsnivå 1 får inte förekomma. Exploatering i närheten får inte ske så att natur- eller friluftslivsvärden hotas.

Undantag:

1. Sådana mindre exploateringar som uttryckligen tillåts i reservatsbestämmelser.
2. För områden med strandskydd får kommunen med stöd av miljöbalken 7:18 bevilja dispens om det finns särskilda skäl, men ”endast om det är förenligt med strandskyddets syften”. I områden med statligt områdesskydd är det länsstyrelsen som prövar ansökningar om dispens.
3. För ett s k generellt biotopskydd, t ex samtliga stenmurar i odlingslandskapet, gäller att exploatering ska undvikas. Möjlighet finns dock att söka dispens hos länsstyrelsen för mindre ingrepp, som kan bli ofrånkomliga vid detaljplanläggning i jordbrukslandskap.

HÄNSYNSNIVÅ 2

Till denna grupp hör:

- Områden som värdeklassats i länsstyrelsens naturtypsinventeringar rörande ädellövskogar och våtmarker
- Områden som ingår i Jordbruksverkets och länsstyrelsens ängs- och betesmarksinventering
- Områden som av Skogsstyrelsen klassificerats som sumpskogar eller som områden med höga naturvärden
- Områden som av Skogsstyrelsen klassificerats som nyckelbiotoper
- Områden som utgör riksintressen för naturvärden
- Värdekärna i tätortsnära grönområde (del av inventeringsområde, se kap. 5) med höga naturvärden (Klass II) eller naturvärden (Klass III)

Riktlinje:

Omfattande exploatering i områden med hänsynsnivå 2 får inte förekomma och mindre omfattande exploatering bör inte förekomma, med hänsyn till de höga natur- och/eller friluftslivsvärdena. Exploatering i närheten ska ske med hänsyn till naturvårds- och friluftslivsvärdena.

Undantag:

1. För områden för närrekreation kan det i vissa fall bli aktuellt med ändrade gränsdragningar. Dessa ska dock föregås av en särskild studie som motiverar sådana ändringar från naturvårds- och friluftslivssynpunkt.
2. För områden som klassats i naturvårdsinventeringar som nämns ovan kan annan bedömning göras endast om en ny naturvärdesinventering tydligt visar att klassningen inte är befogad. Vid en sådan bedömning ska samråd även ske med den myndighet som ansvarat för inventeringarna (Länsstyrelsen eller Skogsstyrelsen).

3. För de områden som utgör riksintressen för naturvärden gäller enligt miljöbalken att de ska skyddas mot åtgärder som ”påtagligt kan skada natur- och kulturmiljön”. Under förutsättning att detta villkor klaras kan möjligen en något mer omfattande exploatering än för andra hänsynsnivå 2-områden accepteras för mark med riksintresse belägen intill samlad bebyggelse. Observera att ett område både kan vara av riksintresse och dessutom omfattas av olika inventeringar/skydd enligt hänsynsnivå 1 eller 2 - då gäller inte detta undantag.

6.3 CHECKLISTA

I samband med fysisk planering och olika tekniska projekt i kommunen är det viktigt att man enkelt kan hämta digital information om vilka värdefulla naturområden som berörs i ett aktuellt område.

Hanteringen av naturvårdsfrågor bör följa nedanstående fem steg:

- **Steg 1 Avgränsning av planområde/projekteringsområde**
- **Steg 2 Naturområden identifieras via kommunens digitala kartor**

Steg 2 görs lämpligen samtidigt som steg 1, så att justeringar av planerna kan göras redan i detta skede och lokaliseringar som innebär stora ingrepp i värdefulla naturmiljöer kan väljas bort.

- **Steg 3 Kontroll i fält/fördjupad undersökning av naturvärden**

En kontroll i fält behöver alltid göras då den digitala naturvårdsplanen inte ger en heltäckande eller tillräckligt detaljerad bild av områdena. Tidigare upptäckta värden kan finnas som bör föranleda anpassningar och förändringar i planerna. Dessutom kan förändringar ha skett sedan tidigare inventering gjordes. Ambitionsnivån för kontrollen i fält bör anpassas efter områdets värde.

- **Steg 4 Miljöbedömning**

Kontrollen i fält bör utmynna i en bedömning av naturvärdena inom det aktuella området och av möjligheterna till anpassningar av projektet.

I vissa fall behövs en miljökonsekvensbeskrivning (MKB) enligt miljöbalken eller plan- och bygglagen, i andra fall räcker en enkel miljöbedömning utan formell status. Åtgärder som behöver vidtas för att undvika, begränsa eller kompensera skada ska redovisas.

- **Steg 5 Hänsyn vid projektering/exploatering**

För att säkra att hänsyn till naturvårdsfrågorna verkligen tas även i utbyggnadsskedet behöver ansvaret tydliggöras. I t ex ett exploateringsavtal eller en miljöplan för ett tekniskt projekt bör det finnas en obligatorisk punkt som tar upp dessa frågor och vem som ansvarar för dem. Där kan även ingå krav på återrapportering från entreprenören till kommunen, liksom en klausul om vitesförelägganden om föreskriven hänsyn inte tas.

7. Referenser

Naturtypsinventeringar (ädellövskog, våtmark, ängs- och betesmark)

Lövskogsinventeringen

Syftet med lövskogsinventeringen var att kartlägga lövskogsområden för att få ett bättre underlag vid beslut. I före detta Göteborgs och Bohus län har endast ädellövskog inventerats. Inventeringen omfattar samtliga ädellövskogar större än cirka ett hektar. Objekten återbesöktes 2005, varvid vissa förändringar av klassningen gjordes. Inventering i Lysekils kommun skedde i mitten av 1990-talet. Data från inventeringen finns lagrade på Länsstyrelsen i Västra Götaland.

Bengtson, O., Lundh, N. och Nordén, B. 1997: Ädellövskogar i Lysekils kommun. Länsstyrelsen i Göteborgs och Bohus län & Pro Natura. Publikation 1997:10.

Appelqvist, T. m.fl. 2000: Ädellövskogar i Göteborgs och Bohus län. (Analys). Länsstyrelsen Västra Götaland & Pro Natura. Rapport 2000:1.

Våtmarksinventeringen (VMI)

Våtmarksinventeringen utfördes av Länsstyrelsen i Västra Götaland 1975-1997. I inventeringen ingick samtliga våtmarker i länet som var större än 10 hektar samt ett antal kända våtmarker som var mindre.

Data från inventeringen finns att hämta på www-vmi.slu.se/vmi

Ängs- och betesmarksinventeringen

Inventeringen utfördes av Jordbruksverket och länsstyrelserna 2002-2004. Inventeringen omfattade de arealer som fått en åtgärdsplan, överskjutande arealer enligt den äldre ängs- och hagmarksinventeringen samt övriga regionalt uppmärksammade objekt. Minsta objektstorlek var 0,1 hektar.

Data från inventeringen finns att hämta i databasen TUVÅ: www.sjv.se/tuva

Internet

www.artdata.slu.se

www.artportalen.se

www.bohusfloran.se

www.jordbruksverket.se

www.lansstyrelsen.se/vastragotaland

www.miljomal.nu

www.naturvardsverket.se

www.skogsstyrelsen.se

www.vastkuststiftelsen.org

Övriga referenser

Ehnström, B. och Axelsson, R. 2002: Insektsgnag i bark och ved. ArtDatabanken, SLU. Uppsala.

Hultengren, S., Bohman, P. och Andersson, M. 2008: Inventering av naturvärden i några utvalda tätortsnära naturområden i Lysekils kommun

Hultengren, S. och Olsson, K. 1995: Värdefulla odlingslandskap i Göteborgs och Bohus län. Bevarandeprogram för odlingslandskapets naturvärden. Rapport 1995:21.

Hultengren, S. och Olvmo, M. 1990: Ängar och hagar i Lysekils kommun. Rapport 1991:2. Länsstyrelsen i O-län.

Larsson, B-G. 2005: Inventering av biotoper för mindre hackspett, *Dendrocopos minor*. Digital rapport.

Lysekils kommun: Översiktsplan 2006: Antagandehandling 2006-06-21.

Länsstyrelsen i Göteborgs och Bohus län: 1979: Natur i Göteborgs och Bohus län, Norra och mellersta delen. Del 1.

Länsstyrelsen i Västra Götalands län. 2002: Lövskogar i Lysekil. GIS-skikt.

INNEHÅLLSFÖRTECKNING

1. Inledning	3
1.1 Syfte	
1.2 Innehåll	
1.3 Begränsningar	
1.4 Beskrivning av hur planen arbetats fram	
1.5 Samråd och antagande	
1.6 Uppföljning och revidering	
2. Mål och åtgärdsprogram för naturvården i Lysekils kommun	5
2.1 Bakgrund	
2.2 Åtgärdsprogram	
1. Kommunala mål för naturvården i Lysekil	
2. Levande sjöar och vattendrag	
3. Hav i balans samt levande kust och skärgård	
4. Myllrande våtmarker	
5. Levande skogar	
6. Ett rikt odlingslandskap	
7. God bebyggd miljö	
8. Ett rikt växt- och djurliv	



Arbetet med naturvårdsplanen har medfinansierats av Naturvårdsverkets statliga bidrag till den Lokala Naturvårdssatsningen.

Omslagsfoto: Sonja Carlberg

1. Inledning

Arbetet med naturvård i Lysekils kommun syftar till att främja och bevara olika naturtyper och naturområden med höga värden. Den rika biologiska mångfalden i vår kommun ska värnas. Arbetet ska även skapa förutsättningar för ett rikt friluftsliv och en god folkhälsa genom att tätortsnära natur bevaras. Naturvården går ofta hand i hand med kulturvårdande åtgärder.

Kommunen har en viktig roll i arbetet för att uppnå de nationella miljökvalitetsmålen som berör naturvården och för bevarandet av den biologiska mångfalden. Kommunen kan bidra genom myndighetsarbete och information, genom hänsynstagande vid samhällsplanering och exploatering och genom direkta åtgärder inom naturvårdsförvaltningen.

1.1 Syfte

I Lysekils kommuns översiktsplan 2006 framhålls en rad områden där särskilda utredningar och planer behöver genomföras. Denna naturvårdsplan är en av dessa.

Naturvårdsplanen ska:

- utgöra ett faktaunderlag för att kunna informera om kommunens värdefulla natur och öka kunskap och förståelse för naturvården hos tjänstemän, politiker och allmänhet.
- utgöra ett av de dokument som ska vara vägledande i kommunens arbete för att uppnå en hållbar utveckling.
- innehålla hjälpmedel och metoder för att ta tillvara naturvärdena vid planering, exploatering och tillståndsärenden.
- innehålla konkreta mål och ett åtgärdsprogram för naturvården i Lysekils kommun.

1.2 Innehåll

Naturvårdsplanen består av två delar – varav detta är del 2 - samt en kartbilaga.

Del 1

- Översikt av de olika naturtyper som förekommer inom kommunens gränser.
- Genomgång av de olika skyddsformer som finns för naturområden i kommunen.
- Beskrivning och naturvärdesklassning av tätortsnära naturområden.
- Riktlinjer för hantering av naturvårdsfrågor vid planering och tillståndsärenden.

Del 2

- Mål och åtgärdsprogram för naturvårdsarbetet.

Kartor

- 1. Områdesskydd
- 2. Områdesskydd och inventeringar
- 3. Inventeringsområden Naturcentrum 2006-2008
- 4. Hänsynsnivåer

1.3 Begränsningar

Naturvårdsplan 2010 behandlar enbart kommunens landområden, medan de marina miljöerna har utelämnats. Det råder fortfarande viss kunskapsbrist på området. I åtgärdsprogrammet föreslås att kommunen ska initiera kunskapssammanställning och vid behov nya inventeringar av kommunens havsområden.

Även landområdena i kommunen är otillräckligt kända, varför fortsatta inventeringar och studier föreslås.

När det gäller vilka områden som i denna plan valts ut som särskilt värdefulla, har huvudsakligen rena naturvårdssynpunkter fått fälla avgörandet. Naturvärdet har dokumenterats genom inventeringar. Landskapsbilden, liksom värdet för friluftslivet, har beaktats i mindre grad.

1.4 Beskrivning av hur planen arbetats fram

Naturvårdsplanen med tillhörande kartor har utarbetats av en arbetsgrupp bestående av tjänstemän från samhällsbyggnadsförvaltningen. Svante Hultengren, Naturcentrum AB har framställt visst textunderlag till planen och sammanställt befintligt material (äldre naturinventeringar m m). Naturcentrum har under åren 2006-2008 genomfört kompletterande inventeringar i tätortsnära naturområden samt utfört kontroll av vilka hotade arter som förekommer mot ArtDatabankens och länsstyrelsens artregister. Naturcentrum har även gjort en naturvärdesklassning av de inventerade områdena.

1.5 Samråd och antagande

Naturvårdsplanen har varit utsänd på remiss under våren 2009. Samtidigt ställdes planen ut för allmänhetens granskning. Femton yttranden inkom och finns beskrivna i en samrådsredogörelse. Föreliggande version av naturvårdsplanen är något omarbetad på grundval av inkomna yttranden.

Naturvårdsplanen antogs av kommunfullmäktige 2010-12-16.

1.6 Uppföljning och revidering

Avsikten är att naturvårdsplanen ska vara ett levande arbetsmaterial. Den beskrivande delen, "kunskapsbanken", liksom åtgärdsprogrammet ska uppdateras och/eller revideras kontinuerligt. Samma sak gäller för kartmaterialet.

Revidering av åtgärdsprogrammet kommer att ske i samband med att Lysekils kommuns översiktsplan ses över. ÖP ska förnyas 2015, men en översyn och aktualitetsförklaring ska ske under varje ny mandatperiod.

2. Mål och åtgärdsprogram för naturvården i Lysekils kommun

2.1 Bakgrund

Översiktsplan 2006

I Lysekils kommuns Översiktsplan 2006 beskrivs kommunens övergripande inriktning när det gäller naturmiljön.

Det framhålls att naturen är av stort värde för invånare och besökare, att det öppna landskapet och de värdefulla naturmiljöerna ska värnas och bevaras, och att man genom åtgärder och regler ska se till att påverkan på naturen begränsas:

”De naturvärden som finns i Lysekils kommun är av stor betydelse för kommuninvånarnas livs- och boendekvaliteter och besökarnas upplevelser. Samtidigt är värdena unika sett ur ett större perspektiv, och utgör en viktig utgångspunkt i kommunens planering. Det är kommunens generella uppfattning att värdefulla naturmiljöer och rekreationsområden därför särskilt skall värnas och bevaras så långt möjligt från exploatering. Detta säkerställs idag bland annat genom att naturinventeringar vid behov tas fram i samband med detaljplanering av nya bostäder och verksamheter.

Ett levande lantbruk är också en viktig beståndsdel i naturvårdsarbetet och kommunen anser det betydelsefullt att främja betesdriften i kommunen och undvika exploatering på värdefull åkermark för att i så hög grad som möjligt bevara det öppna landskapet.”

”I planeringen skall särskilt värnas kommunens värdefulla natur- och kulturmiljöer samt grön- och fritidsområden i tätorternas närhet.

I planeringen skall strävas efter en begränsad påverkan på mark- och vattenmiljön bland annat genom förslag till åtgärder och regler.” (Ur ÖP 2006)

Nationella miljö kvalitetsmål

De av riksdagen antagna miljö kvalitetsmålen gäller även på lokal nivå. Flera av dem handlar om naturmiljön. Förhoppningen är att miljö kvalitetsmålen ska vara uppnådda år 2020. Sveriges kommuner har mycket viktiga roller i detta arbete. Med sitt ansvar för lokal utveckling och en god livsmiljö har kommunerna genom fysisk planering av mark, vatten och bebyggd miljö stora möjligheter att styra utvecklingen.

2010 är det internationella året för biologisk mångfald

FN har utlyst 2010 till det internationella året för biologisk mångfald. Under hela året pågår aktiviteter för att uppmärksamma värdet av biologisk mångfald. Det är framförallt mänskliga aktiviteter och exploatering av värdefulla miljöer som förstör arternas livsvillkor.

Åtgärdsprogrammet för Lysekils kommuns naturvårdsarbete är en liten del i arbetet för att stoppa utarmningen av djur- och växtlivet i vår omgivning.

2.2 Åtgärdsprogram

Åtgärdsprogrammet är indelat i åtta delar. Det inleds med övergripande och konkreta kommunala mål samt åtgärder som främst avser det administrativa naturvårdsarbetet i Lysekils kommun:

1. Kommunala mål för naturvården i Lysekil

Avsnitt 2-8 utgår från de nationella miljökvalitetsmål som har relevans för naturvården. Miljökvalitetsmålen gäller såväl nationellt och i Västra Götalands län som lokalt i Lysekils kommun:

2. Levande sjöar och vattendrag (nationellt miljökvalitetsmål 8)
3. Hav i balans och levande kust och skärgård (nationellt miljökvalitetsmål 10)
4. Myllrande våtmarker (nationellt miljökvalitetsmål 11)
5. Levande skogar (nationellt miljökvalitetsmål 12)
6. Ett rikt odlingslandskap (nationellt miljökvalitetsmål 13)
7. God bebyggd miljö (nationellt miljökvalitetsmål 15)
8. Ett rikt växt- och djurliv (nationellt miljökvalitetsmål 16)

Till varje miljökvalitetsmål har knutits ett kommunalt åtgärdsprogram, där det anges vilket år åtgärden ska vara genomförd samt vilken nämnd som är ansvarig.

1. KOMMUNALA MÅL FÖR NATURVÅRDEN I LYSEKIL

Övergripande mål:

Lysekils kommun ska värna, bevara och utveckla naturmiljön.
Kommunens invånare och besökare ska ha god tillgång på rika naturupplevelser.
Den variationsrikedom av naturtyper och arter som finns i kommunen ska bibehållas.

Konkreta mål

För att kunna uppnå de övergripande målen för naturvården och arbeta enligt åtgärdsprogrammet i kapitel 1-8, är det nödvändigt att man organisatoriskt och resursmässigt säkerställer naturvårdskompetensen inom kommunen.

Resurser bör säkerställas till bland annat följande arbetsuppgifter:

- Bevakning, samordning och i vissa fall genomförande av åtgärder i naturvårdsplanen
- Deltagande med sakkunskap i plan- och tillståndsärenden (se del 1 kap. 6)
- Deltagande med sakkunskap i strandskyddsärenden (se del 1 kap. 4)
- Bevakning av nyheter på naturvårdsområdet, t ex nya lagar och regler, nya projekt och möjligheter att söka bidrag
- Samordning av naturvårdsprojekt, i samarbete med bl a grannkommunerna och länsstyrelsen
- Information om natur och naturvård
- Rådgivning till arbetslag

Kommunala åtgärder		Tid	Ansvar
1.1	Avsätta resurser för genomförande av åtgärder i naturvårdsprogrammet.	2011	KS
1.2	Bevaka nyheter på naturvårdsområdet, t ex nya lagar och regler, nya projekt och möjligheter att söka bidrag.	2011	KS
1.3	Informera om naturvård och naturområden på kommunens hemsida.	kontinuerligt	KS
1.4	Arbeta enligt riktlinjer och checklista i naturvårdsplanen del 1, kap. 6 vid den fysiska planeringen.	kontinuerligt	KS, MBN
1.5	Uppdatera kommunens GIS-kartor	kontinuerligt	MBN
1.6	Ta fram resp. se över skötselplaner för tätortsnära naturområden samt naturreservat.	kontinuerligt	KS

1.7	Stödja och marknadsföra guidningar i naturområden, naturturism etc.	kontinuerligt	KS
1.8	Fortsätta med inventering och sammanställning av kunskaper om växt- och djurarter samt naturtyper, jordarter och berggrund, i avsikt att identifiera hittills okända naturvärden i kommunen.	kontinuerligt	KS
1.9	Sammanställa en katalog över samtliga inventerade naturobjekt i kommunen.	2012	KS
1.10	Ta fram en naturguide med information om Lysekils natur, vandringsleder m m.	2012	KS

2. LEVANDE SJÖAR OCH VATTENDRAG

Definition av miljömålet:

Sjöar, småvatten och vattendrag ska vara ekologiskt hållbara och deras variationsrika livsmiljöer ska bevaras.

Naturlig produktionsförmåga, biologisk mångfald, kulturmiljövärden samt landskapets ekologiska och vattenhushållande funktion ska bevaras samtidigt som förutsättningar för friluftslivet värnas.

Kommunala åtgärder		Tid	Ansvar
2.1	Arbeta aktivt med tillsyn för att minska näringsbelastningen på vattendragen från enskilda avlopp.	kontinuerligt	MBN
2.2	Eftersträva lokala lösningar för ekologiskt omhändertagande av dagvatten vid all planering och exploatering.	kontinuerligt	KS, MBN
2.3	Utarbeta en fiskevårdsplan.	2013	KS

3. HAV I BALANS SAMT LEVANDE KUST OCH SKÄRGÅRD

Definition av miljömålet:

Västerhavet (och Östersjön) ska ha en långsiktigt hållbar produktionsförmåga och den biologiska mångfalden ska bevaras. Kust och skärgård ska ha en hög grad av biologisk mångfald, upplevelsevärden samt natur- och kulturvärden. Näringar, rekreation och annat nyttjande av hav, kust och skärgård ska bedrivas så att en hållbar utveckling främjas. Särskilt värdefulla områden ska skyddas mot ingrepp och andra störningar.

Kommunala åtgärder		Tid	Ansvar
3.1	Säkerställa strandskyddet så att strandområdet bibehålls som tillgängligt för allmänheten.	kontinuerligt	MBN
3.2	Bibehålla eller utöka hävd på öar och strandängar genom betesdjur samt årliga stängslings-, röjnings- och renhållningsinsatser av arbetslag.	kontinuerligt	KS
3.3	Arbeta aktivt för att minska näringsbelastningen på havsmiljön från enskilda avlopp.	kontinuerligt	MBN
3.4	Ta fram ett särskilt underlag/inventering avseende den marina miljön och skärgårdsmiljön.	2012	KS
3.5	Utvärdera hänsynsområdet Vasholmarna i Gåsöarkipelagen. Verka för att Brandskärsområdet samt naturhamnarna i hela Gåsöarkipelagen blir nya hänsynsområden.	2012	KS

4. MYLLRANDE VÅTMARKER

Definition av miljömålet:

Våtmarkernas ekologiska och vattenhushållande funktion i landskapet ska bibehållas och värdefulla våtmarker bevaras för framtiden.

Kommunala åtgärder		Tid	Ansvar
4.1	Verka för att skapa våtmarker för omhändertagande av föroreningar och näringsämnen.	kontinuerligt	KS, MBN
4.2	Undersöka förekomsten av rikkärr i kommunen. Verka för att rikkärr skyddas och sköts.	2013	KS

5. LEVANDE SKOGAR

Definition av miljömålet:

Skogars och skogsmarkens värde för biologisk produktion skall skyddas samtidigt som den biologiska mångfalden bevaras samt kulturmiljövärden och sociala värden värnas.

Kommunala åtgärder		Tid	Ansvar
5.1	Vårda och ta naturhänsyn i kommunalt ägda skogar med höga naturvärden. Ta fram skötselplaner.	kontinuerligt	KS
5.2	Arbeta aktivt för att ersätta granskog med lövskog på kommunens egen mark.	kontinuerligt	KS
5.3	Bevara och utveckla ädellövskogar i tätortsnära lägen.	kontinuerligt	KS
5.4	Utföra en kompletterande inventering av naturen på Skottfjället för att utreda skyddsvärdet.	2011	KS
5.5	Genomföra miljöcertifiering av kommunens skogar.	2013	KS

6. ETT RIKT ODLINGSLANDSKAP

Definition av miljömålet:

Odlingslandskapets och jordbruksmarkens värde för biologisk produktion och livsmedelsproduktion ska skyddas samtidigt som den biologiska mångfalden och kulturmiljövärdena bevaras och stärks.

Kommunala åtgärder		Tid	Ansvar
6.1	Bibehålla eller utöka hävd på öar och strandängar genom betesdjur samt årliga stängslings-, röjnings- och renhållningsinsatser av arbetslag.	kontinuerligt	KS
6.2	Verka för att två nya naturreservat bildas i kommunen: 1. Islandsberg och Jonsborg 2. Kornöarna	2014 2015	KS KS

7. GOD BEBYGGD MILJÖ

Definition av miljömålet:

Städer, tätorter och annan bebyggd miljö ska utgöra en god och hälsosam livsmiljö samt medverka till en god regional och global miljö. Natur- och kulturvärden ska tas till vara och utvecklas. Byggnader och anläggningar ska lokaliseras och utformas på ett miljöanpassat sätt och så att en långsiktigt god hushållning med mark, vatten och andra resurser främjas.

Kommunala åtgärder		Tid	Ansvar
7.1	Beakta naturmiljöns kvaliteter vid framtagande av nya detaljplaner, även i områden som inte särskilt pekas ut i naturvårdsplanen (se del 1 kap. 6).	kontinuerligt	MBN
7.2	Eftersträva lokala lösningar för ekologiskt omhändertagande av dagvatten vid all planering och exploatering.	kontinuerligt	MBN
7.3	Skriva in naturvårdsinriktade planbestämmelser för värdefull naturmark vid nya detaljplaner (se del 1 kap. 6).	kontinuerligt	MBN
7.4	Utarbeta en grönstrukturplan.	2011	KS
7.5	Uppdatera befintlig trädvårdsplan.	2011	KS
7.6	Undersök möjligheten att ge idegranen i Valbodalen skydd som naturminne.	2011	KS

8. ETT RIKT VÄXT- OCH DJURLIV

Definition av miljömålet:

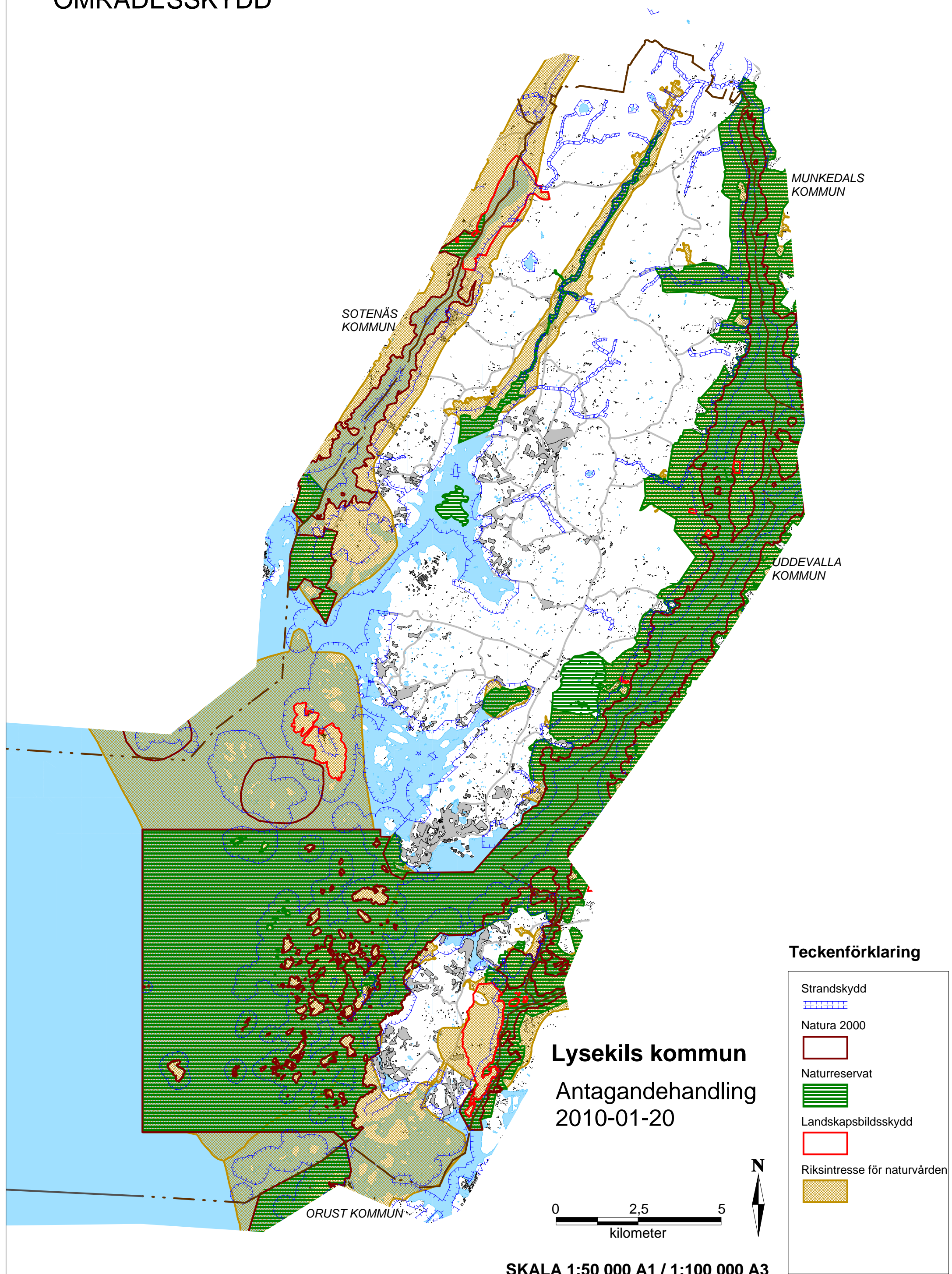
Den biologiska mångfalden ska bevaras och nyttjas på ett hållbart sätt, för nuvarande och framtida generationer. Arternas livsmiljöer och ekosystemen samt deras funktioner och processer ska värnas. Arter ska kunna fortleva i långsiktigt livskraftiga bestånd med tillräcklig genetisk variation. Människor ska ha tillgång till en god natur- och kulturmiljö med rik biologisk mångfald, som grund för hälsa, livskvalitet och välfärd.

Kommunala åtgärder		Tid	Ansvar
8.1	Bevarande och tillskapande av naturmiljöer enligt mål och åtgärdsprogram 1-7	kontinuerligt	KS, MBN
8.2	Ha en öppen dialog med andra myndigheter, föreningar och enskilda i naturvårdsfrågor. Välkomna initiativ som hjälper till att öka kännedomen om djur- och växtlivet i kommunen.	kontinuerligt	KS, MBN, BIN

NATURVÅRDSPLAN FÖR LYSEKILS KOMMUN

OMRÅDESSKYDD

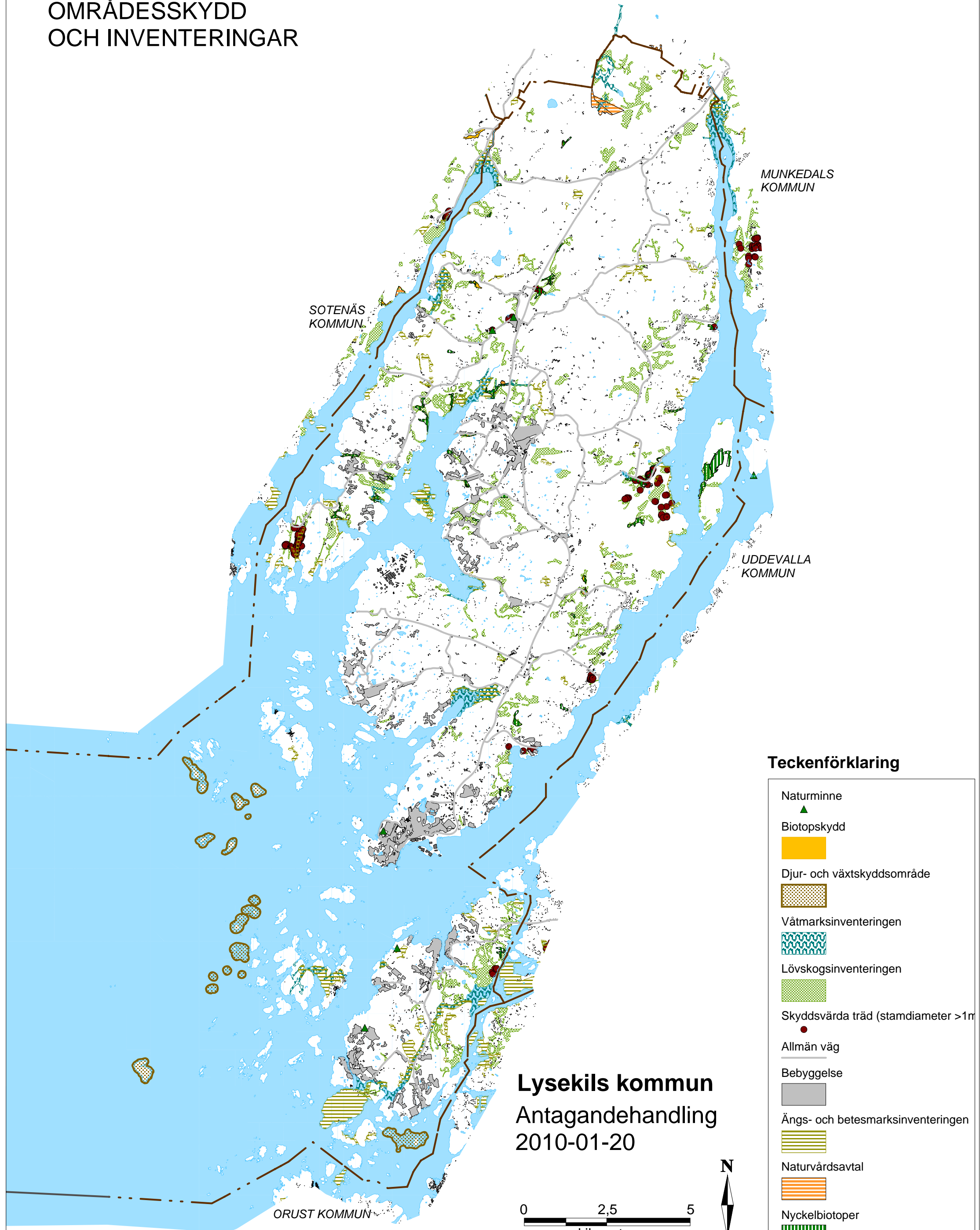
Karta 1



NATURVÅRDSPLAN FÖR LYSEKILS KOMMUN

Karta 2

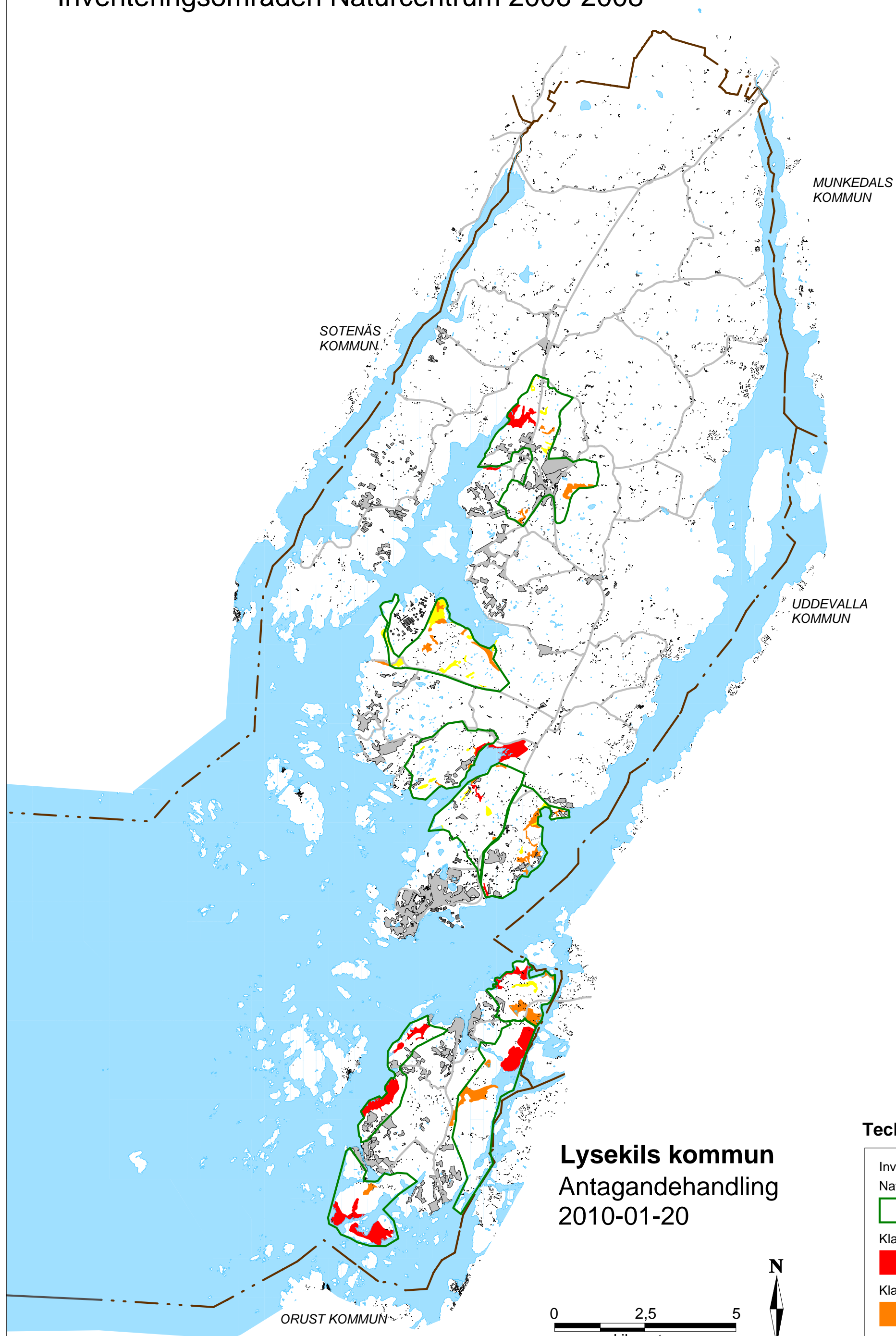
OMRÅDESSKYDD
OCH INVENTERINGAR



SKALA 1:50 000 A1 / 1:100 000 A3

NATURVÅRDSPLAN FÖR LYSEKILS KOMMUN

Inventeringsområden Naturcentrum 2006-2008



Lysekils kommun
Antagandehandling
2010-01-20

Teckenförklaring

Inventeringsområden
Naturcentrum 2006-2008

Klass I, Unika naturvärden

Klass II, Höga naturvärden

Klass III, Naturvärden

0 2,5 5
kilometer

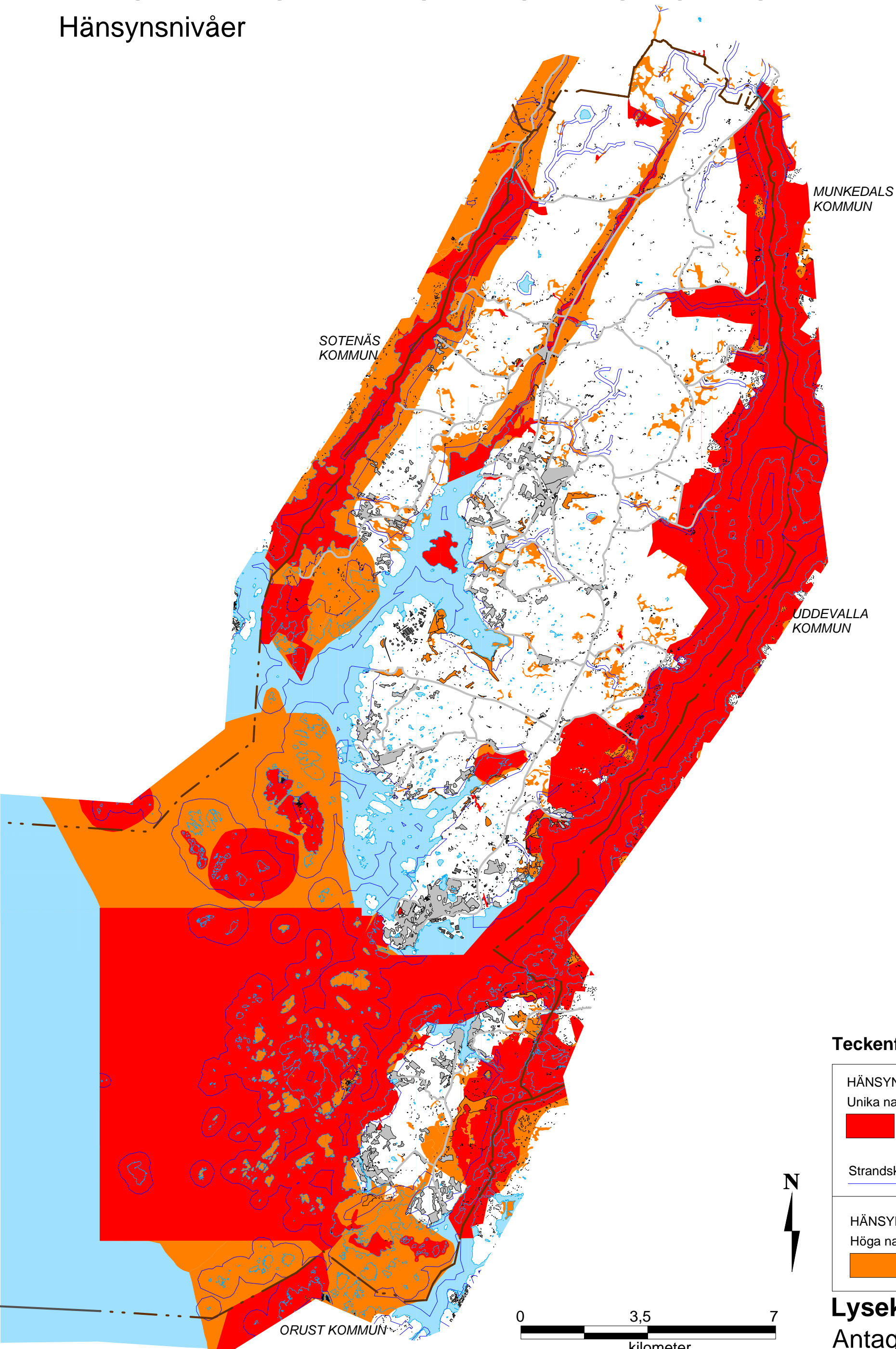


SKALA 1:50 000 A1 / 1:100 000 A3

NATURVÅRDSPLAN FÖR LYSEKILS KOMMUN

KARTA 4

Hänsynsnivåer



SOTENÄS
KOMMUN

MUNKEDALS
KOMMUN

UDDEVALLA
KOMMUN

ÖRUST KOMMUN

Teckenförklaring

HÄNSYNSNIVÅ 1
Unika naturvärden



Strandskydd

HÄNSYNSNIVÅ 2
Höga naturvärden



0 3,5 7
kilometer

SKALA 1:50 000 A1 / 1:100 000 A3

Lysekils kommun
Antagandehandling
2010-01-20