



LYSEKILS
KOMMUN



GRÖNSTRATEGIN, del 2 av 2

- mål och riktlinjer för bebyggda miljöer och tätortsnära friluftsområden i Lysekils kommun



Förord

Hur vill du att din stad ska se ut och vad vill du kunna göra där?

Lysekils kommuns grönstrategi handlar om att skapa en gemensam bild av vilka typer av tätorter och övriga bebyggda miljöer vi vill bo och leva i. I de workshops och medborgardialoger som genomförts i samband med framtagandet av strategin framgår att vi vill ha tätorter som uppmuntrar till möten, rörelse, konstuttryck, naturupplevelser och lek.

De offentliga miljöerna mellan husen är viktiga för våra tätorters attraktionskraft. Här möter vi och blir medvetna om de människor vi delar staden/tätorten med. Möten föder idéer och kreativitet som bland annat kan leda till blomstrande företag och minskad segregation.

Tillsammans kan stråk och mötesplatser bilda ett nätverk som påverkar vårt välmående och blir en del av tätortens ekonomiska motor. Nätverket, som ofta består av gröna stadsmiljöer såsom parker, lekplatser och gångvägar, kan utformas så att det blir lättillgängligt och lockande för både människor och djur. Bebyggda miljöer som innehåller grönska kan dessutom bli en del av den så kallade gröna infrastrukturen eftersom de kopplar ihop parker och torg i staden med omkringliggande friluftsområden. Hur väl den gröna infrastrukturen fungerar, och vilka funktioner (ekosystemtjänster) den bidrar med, påverkar alltså möjligheterna till lek, möten, motion, integration, kulturyttringar, turism, djurliv, dagvattenhantering och mycket mer. Detta kan i sin tur påverka huruvida man väljer att flytta till, och bosätta sig i, våra tätorter.

Målgrupp och avgränsning

Grönstrategin har tagits fram på uppdrag av kommunfullmäktige i Lysekils kommun enligt beslut i Lysekils Naturvårdplan från 2010 och Boendestrategin från 2012. Strategin är en temadel till den framtida översiktsplanen och ska uppdateras i samband med att översiktsplanen aktualitetsprövas vart fjärde år. Strategin berör alla kommunens bebyggda miljöer och tätorter, samt friluftsområden i närheten av dessa. Framtagandet av strategin har delfinansierats av ett LONA-bidrag, ett statligt stöd för lokala naturvårdsinsatser.

Kort om syfte, innehåll samt tidigare ställningstaganden

I grönstrategin finns ett huvudmål och fyra delmål. Delmålen innehåller var för sig olika inriktningar och prioriterade åtgärder. Dessa beskriver hur vi ska ta tillvara på den potential som våra utemiljöer besitter, och baseras på ställningstaganden som beslutats på global och nationell nivå. Några av dessa är de globala målen inom Agenda 2030, landskapskonventionen, barnkonventionen och folkhälsomålen. Strategin baseras även på ställningstaganden som gjorts på regional och kommunal nivå, den är ett svar på hur vi genom planering och utformning av våra bebyggda miljöer och tätortsnära friluftsområden ska bidra till att uppnå

Vision Lysekil 2030. För att uppfylla visionen kommer det att behövas kreativitet, mod och nytänkande hos politiker, exploatörer, kommunanställda och invånare. Förhoppningsvis ger grönstrategin en tydlig riktning, förväntningar, inspiration, och inte minst lust att tillsammans skapa levande och stimulerande bebyggelsemiljöer samt friluftsområden som bidrar med samhällsekonomiska värden.



GLOBALA MÅLEN
för hållbar utveckling

Fatställt av:	Kommunfullmäktige
Datum:	11 dec 2019
För revidering ansvarar:	Kommunstyrelsen
För uppföljning och tidplan för denna ansvarar:	Kommunstyrelsen
Dokumentet gäller för:	Alla nämnder, förvaltningar och kommunala bolag.
Dokumentet gäller till och med:	2030
Dokumentansvarig:	Avdelningschef, avdelningen för hållbar utveckling
Dnr:	Vision MG2018-355, Ciceron 2014-000292
Illustrationer:	Ulrika Lindahl
Tidigare relaterade dokument:	Inspiration, underlag och analys - en grönstrategi för våra tätorter, del 1 av 2
Bilagor:	1. Tidigare ställningstaganden



Innehållsförteckning

Förord.....	2
Läsanvisning.....	4
Nationella och regionala mål samt kommunal vision.....	5
Viktiga begrepp.....	7
Vad är grön infrastruktur?	
Ekosystemtjänster, när grönt är mer än pynt	

GRÖNSTRATEGIN..... 9-39

En sammanställning av Lysekils kommuns grönstrategi.....	11
--	----

Huvudmål

Vi ska ta tillvara, utveckla och nyttja utemiljöns samhällsekonomiska värde.....	13
--	----

Delmål

1 Vi förvaltar och nyttjar våra mark- och naturresurser på ett hållbart sätt.....	17
2 Vi ska bli Sveriges friluftskommun.....	23
3 Våra bebyggda miljöer främjar människors hälsa.....	29
4 Vi skapar levande mötesplatser genom delaktighet och kultur.....	35

Samband.....	40-41
--------------	-------

Läs mer.....	42
--------------	----

Bakgrund	43
----------------	----

Framåt	44
--------------	----

Referenser och formalia.....	45
------------------------------	----

Vad är en grönstrategi?

En grönstrategi styr utvecklingen av bebyggda miljöer och tätortsnära friluftsområden genom ett antal politiskt godkända mål och riktlinjer.

Läsanvisning

Grönstrategin syftar till att vara lättläst och innehåller många bilder. Den består av ett huvudmål och fyra delmål. Varje delmål innehåller ett antal inriktningar som är antagna och styrande för Lysekils kommuns bebyggelseutveckling samt tätortsnära friluftsområden fram till år 2030. Inriktningarna ligger inom färgade rutor. De åtgärder som presenteras under dessa är **inte** antagna. För att förtydliga detta ligger förslagen på åtgärder utanför de färgade rutorna.

I kapitlet "Viktiga begrepp", beskrivs begreppen "grön infrastruktur" och "ekosystemtjänster". De är båda nyckelord för att förstå strategins syfte och innehåll.

På dokumentets sista sidor återfinns kapitlen "Bakgrund" och "Framåt". I bakgrundsdelen hittar du information om varför och hur grönstrategin har utvecklats. I framåt delen beskrivs hur kommunen ska arbeta vidare för att förverkliga strategin.

Välkommen till en inspirerande läsning om bebyggelseutveckling och om utveckling av våra gemensamma gröna vardagsrum.

Nationella och regionala mål, samt Lysekils kommuns vision

Innan du börjar läsa grönstrategin kan det vara bra att känna till några av de nationella och regionala mål som strategin bygger på, samt Vision Lysekil 2030. På denna sida hittar du därför utdrag ur dessa. För mer detaljerad information kring tidigare ställningstaganden på internationell, nationell, regional och lokal nivå se bilaga 1.

Nationella mål

Sveriges regering har antagit sexton nationella miljö kvalitetsmål. För att göra det möjligt att nå miljö kvalitetsmålen har regeringen tagit fram etappmål som identifierar en önskad samhällsomställning. De visar vad Sverige kan göra och tydliggör var insatser bör sättas in. Nedanstående etappmål ligger till grund för grönstrategin.

Etappmål Hållbar stadsutveckling:

- **Integrering av stadsgrönska och ekosystemtjänster i urbana miljöer**

En majoritet av kommunerna ska senast år 2025 ta tillvara och integrera stadsgrönska och ekosystemtjänster i urbana miljöer vid planering, byggande och förvaltning i städer och tätorter

- **Metod för stadsgrönska och ekosystemtjänster i urbana miljöer**

Kommunerna ska senast år 2020 ha tillgång till en utvecklad metod för att ta tillvara och integrera stadsgrönska och ekosystemtjänster i urbana miljöer vid planering, byggande och förvaltning i städer och tätorter.

Etappmål Biologisk mångfald:

- **Den biologiska mångfaldens och ekosystemtjänsternas värden**

Senast år 2018 ska betydelsen av biologisk mångfald och värdet av ekosystemtjänster vara allmänt kända och integreras i ekonomiska ställningstaganden, politiska avväganden och andra beslut i samhället där så är relevant och skäligt.

Regionala miljömål och tilläggs mål

Västra Götalandsregionen tog under 2015 fram regionala miljömål och tilläggs mål. Av dessa tilläggs mål är följande relevanta för den grönstrategin:

- **Synliggjorda ekosystemtjänster i den fysiska planeringen.**

Senast år 2020 ska ekosystemtjänster synliggöras i översiktsplaner, detaljplaner och vägplaner.

- **Nära till naturen.**

År 2020 ska avståndet till närmsta tillgängliga grön- eller vattenområde om minst 1 hektar inte vara större än 300 meter från bostäder, skolor och förskolor. Det är viktigt att den bostadsnära naturen innehåller kvaliteter så att den kan tillfredsställa människans behov av rofylldhet, naturupplevelser, lek och umgänge.

Vision Lysekil 2030

År 2017 fastslogs en ny kommunal vision av kommunfullmäktige. Grönstrategin är ett svar på hur vi genom planering och utformning av våra bebyggda miljöer och tätortsnära friluftsområden ska bidra till att uppnå visionen som lyder:

”Lysekil är en hållbar och attraktiv kommun året runt som kännetecknas av kreativitet och framtidstro. Lysekil är en självklar mötesplats och ledande inom maritima näringar.”



Illustrationen ovan visar att en tätort inte bara består av hus och bilvägar, utan även av ett grönt nätverk/en grön infrastruktuur. Den gröna infrastrukturen är en viktig del av tätortens uppbyggnad och påverkar hur livet mellan husen ser ut, samt hur attraktivt det är att bo där.

Viktiga begrepp

Vad är grön infrastruktur?

Den gröna infrastrukturen finns både inom och utanför våra tätorter, och består av gröna stråk och platser. På samma sätt som bilvägar är viktiga för att kunna ta sig fram med bil, så är gröna stråk och platser viktiga transportleder för djur och växter, samt för gående eller cyklande människor. Den gröna infrastrukturen i en bebyggd miljö är med andra ord viktig för människors välbefinnande eftersom det påverkar hur väl utemiljön fungerar som plats att mötas, leka och utöva friluftsliv i. Grön infrastruktur är ett begrepp som kan beskrivas som "ett nätverk av livsmiljöer/natur som utformas, brukas och förvaltas på ett sätt som gör att biologisk mångfald bevaras och samhällets viktiga ekosystemtjänster främjas".

Ekosystemtjänster - när grönt är mer än pynt

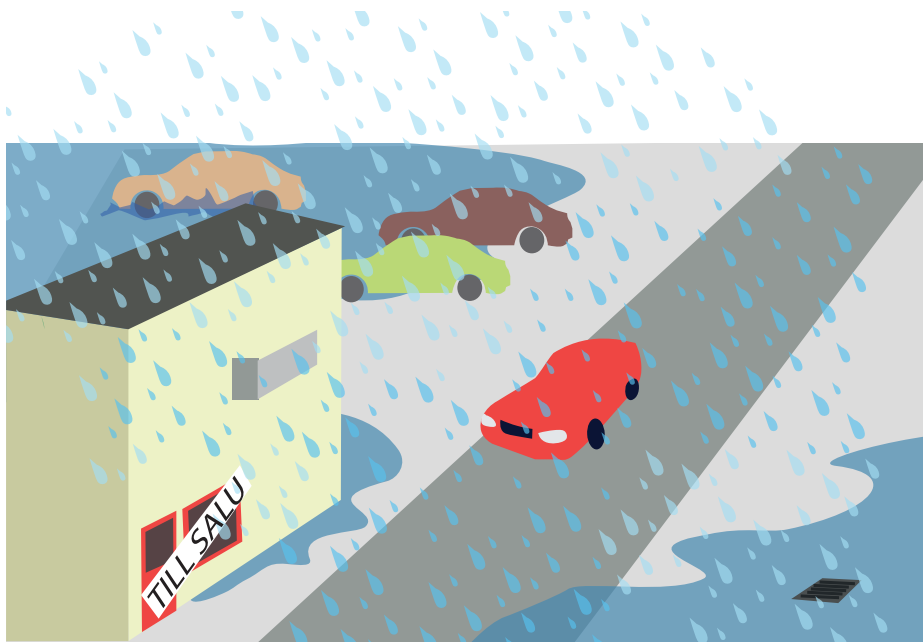
Naturens gratisarbete, ekosystemtjänster, är när växter renar luft, buskar dämpar buller eller när bin pollinerar grödor. Det är också att tätorternas gräsmattor renar regn- och snövatten från tungmetaller och skadliga partiklar eller att bakterier och maskar gör jorden bördig. Trots att tjänsterna är grunden i vår välfärd är de fortfarande osynliga i flera samhällsbeslut. Men det kan sättas en prislapp på vissa av ekosystemtjänsterna, även om det ibland är mycket komplext. Genom att synliggöra ekosystemtjänsternas ekonomiska värde kan beslutsfattare ta klokare beslut i förhållande till människans behov av fungerande ekosystem. Beslut som påverkar ekosystemen fattas dagligen av politiker, myndigheter, kommuner, företag och andra organisationer, såväl som individer.

Syftet med att värdera ekosystemtjänster är att skapa förståelse för hur beroende vi är av naturens komplexa funktioner och processer, samt hur dyrt och svårt det vore att ersätta dem. Nedan följer två konkreta exempel på värdering av ekosystemtjänster:

- 23 miljarder dollar beräknas Nordamerikas fladdermöss vara värda. Det är priset för den mängd insektsgift som skulle krävas för att skydda lantbrukarnas grödor om fladdermössen plösslutade fånga skadeinsekter (Forskning & framsteg, 2011).
- Pollineringsarbetet är både tidskrävande, arbetsamt och dyrt jämfört med det gratisarbete bin gör. I Sichuanprovinsen i Kina är bina redan helt utdöda och människorna där får själva pollinera fruktträden med pensel för att få någon skörd. Det behövs 10-12 personer för att manuellt pollinera lika många äppelträd som ett bisamhälle klarar av (<https://www.svd.se/bin-ar-nodvandiga-for-var-overlevnad>).



En bebyggd miljö som levererar ekosystemtjänster och bidrar med ekonomiska värden.



En bebyggd miljö som inte levererar ekosystemtjänster och istället kostar samhället pengar.

Ett exempel på en ekosystemtjänst

Översvämningsskydd

Gröna ytor ger ett naturligt skydd mot översvämningar, genom att växter och genomsläppliga markytor suger åt sig vatten och fördröjer det. Det översvämningsskydd som gröna ytor i den bebyggda miljön bidrar med är en ekosystemtjänst som kan ha stor ekonomisk betydelse för människan, eftersom översvämningar är kostsamma. Om en stad eller tätort innehåller alltför många hårdgjorda ytor (exempelvis ogenomsläpplig asfalt) som inte kan suga upp och fördröja regnvattnet kan det leda till stora kostnader på grund av höga vattenflöden och översvämningar.

Två scenarier

Bilderna på denna sida visar två olika scenarier. Ett där ekosystemtjänsten översvämningsskydd har tagits tillvara på i planering och anläggning, och ett där naturens förmåga att hantera stora skyfall inte tillvaratagits.

Grönstrategin

Utemiljön - en ekonomiskt resurs att ta vara på och utveckla

En framgångsfaktor i samhällsbyggande ligger i att bli bättre på att se och medvetet hantera, samt utveckla de funktioner, de ekosystemtjänster, som de gröna utemiljöerna kan bidra med. Grönstrategin ska bidra till ett helhetsperspektiv där utemiljöernas betydelse för samhällsekonomi och hållbar utveckling presenteras och integreras i samhällsbyggandet. Naturen i staden/tätorten och de ekosystemtjänster (funktioner) den bidrar med har nämligen ett ekonomiskt värde för kommunen. Att främja och utveckla den är långsiktigt, och ofta även kortsiktigt, billigare och mer funktionellt än att planera och bygga emot naturen.

I grönstrategin fastslås mål och riktlinjer som påverkar den framtida utvecklingen av våra bebyggelsemiljöer och våra barns och barnbarns livsbetingelser. Det är svårt att sia om framtiden men om vi inte tar beslut om en gemensam riktning, kan vi inte påverka resans slutmål.

Strategin baseras på material från medborgardialoger och workshops

Grönstrategin utgår från ett inspirations- och kunskapsunderlag som togs fram under 2016. Underlaget heter "En grönstrategi för Lysekils kommun - inspiration, inventering och analys, steg 1 av 2" och ligger på kommunens hemsida. Under framtagandet av detta underlag hölls workshops och dialog med såväl medborgare som politiker. Sammanställningar av dessa ligger som bilagor på hemsidan.

De mål och riktlinjer som presenteras på följande sidor har med andra ord tagits fram med utgångspunkt i workshops med allmänhet, tjänstemän och politiker.



En sammanställning av Lysekil kommuns grönstrategi

Huvudmål

Vi tar tillvara på, utvecklar och nyttjar utemiljöns samhällsekonomiska värde.

Delmål 1 - planering

Vi förvaltar och nyttjar våra mark- och naturresurser på ett hållbart sätt.

Inriktningar

- 1.1 Vi ska utveckla och ta vara på gröna stråk och områden i staden
- 1.2 Vi ska dra nytta av naturen vid planering av nya bostadsområden
- 1.3 Vi ska nyttja landskapets karaktär och platsernas unika värden
- 1.4 Vi ska stärka naturen i bebyggda miljöer så att den kan ta hand om regnvatten och förebygga översvämningar

Delmål 2 - friluftsliv

Vi ska bli Sveriges friluftskommun.

Inriktningar

- 2.1 Vi ska vårda och utveckla våra tätortsnära naturmiljöer
- 2.2 Vi ska göra naturen och friluftslivet lättillgängligt för alla
- 2.3 Vi ska nyttja naturen som en resurs inom kommunala verksamheter
- 2.4 Vi ska hållbart nyttja naturen för att stärka vårt näringsliv

Delmål 3 - hälsa

Våra bebyggda miljöer främjar människors hälsa.

Inriktningar

- 3.1 Vi ska bygga promenad- och cykelvänliga tätorter
- 3.2 Vi ska säkerställa vardagsnära grönområden för motion och återhämtning
- 3.3 Vi ska bygga lekfulla utemiljöer med utgångspunkt i barnens behov
- 3.4 Vi ska säkerställa hälsofrämjande miljöer med bra mikroklimat

Delmål 4 - kultur

Vi skapar levande mötesplatser genom delaktighet och kultur.

Inriktningar

- 4.1 Vi ska ta vara på och förstärka tätorternas lokala identitet
- 4.2 Vi ska skapa levande tätorter året om
- 4.3 Vi ska främja möten mellan människor med olika bakgrund
- 4.4 Vi ska skapa goda möjligheter till medborgarinflytande

Grönstrategins huvudmål

Vi tar tillvara, utvecklar och nyttjar utemiljöns samhällsekonomiska värde

Vid skötsel, utveckling och planering av våra bebyggda miljöer tar vi vara på naturen så att den även fortsättningsvis kan leverera de ekosystemtjänster som är en grund för vår välfärd. Påverkan på ekosystemtjänsternas värde ska belysas vid alla beslut som rör bebyggelseutveckling. Detta för att stärka kommunens attraktionskraft, samt följa de globala, nationella och regionala miljömålen.

”Ekosystemtjänster är ett ganska långt och komplicerat ord för en enkel sanning: att människan är beroende av naturen och de tjänster som den ger”.

Lena Ek, miljöminister 2011-2014.

Huvudmål:
Vi tar tillvara på, utvecklar och nyttjar utemiljöns samhällsekonomiska värde.



Delmål 1:
Vi förvaltar och nyttjar våra mark- och naturresurser på ett hållbart sätt



Delmål 2:
Vi ska bli Sveriges friluftskommun



Delmål 3:
Våra bebyggda miljöer främjar människors hälsa



Delmål 4:
Vi skapar levande mötesplatser genom delaktighet och kultur

Grönstrategins fyra delmål

1

Vi förvaltar och nyttjar våra mark- och naturresurser på ett hållbart sätt

2

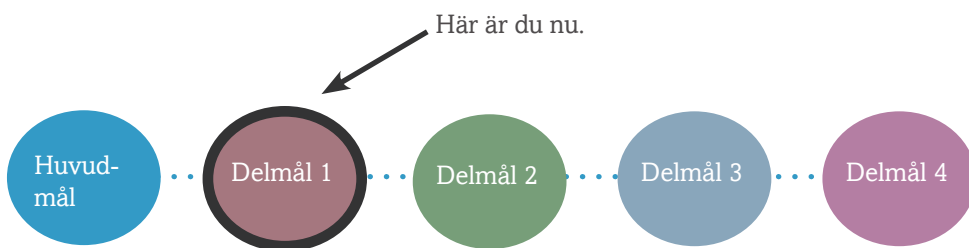
Vi ska bli Sveriges friluftskommun

3

Våra bebyggda miljöer främjar människors hälsa

4

Vi skapar levande mötesplatser genom delaktighet och kultur



1 Vi förvaltar och nyttjar våra mark- och naturresurser på ett hållbart sätt

År 2030 - ett framtidsscenario

År 2030 kännetecknas stadsplaneringen och byggandet i Lysekils kommun av framåtanda, kreativitet och hållbarhet. Grönska och bebyggelse vävs ihop till en fungerande helhet som stärker tätorternas attraktionskraft och deras ekosystemtjänster. I centrum, på bostadsgården eller på villaområdets närliggande grönyta finns det plats för att leka kull, grilla med vännerna, spela kubb och skåda fjärilar. Naturupplevelse och stadsliv är nära grannar. Bina från odlingen på närliggande tak pollinerar växterna och den stadsproducerade honungen är mycket populär. Blommande körsbär färgar gaturummen rosa och regnbäddar i gaturummet tar hand om överflödigt regnvatten. Planteringarna doftar, husfasader grönskar och taken groor samtidigt som även de fördröjer det regnvattnet som faller på dem. Sammantaget har våra bebyggda miljöer genom sin fysiska utformning en väl utvecklad anpassningsförmåga/flexibilitet i en oförutsägbar framtid med kommande klimatförändringar.

Relation till huvudmålet

Att ta hand om våra grönområden och de värden som dessa bidrar med är ett led i ett effektivt markutnyttjande där alla markytor har flera funktioner. Genom att planera med utrymme för en strategiskt utformad grön infrastruktur skapas möjligheter till olika ekosystemtjänster som är nödvändiga för vår välfärd. Detta kan i sin tur bidra med samhällsekonomiska vinster, exempelvis i form av hälsosammare invånare och minskade översvämningsrisker. Samtidigt kan en genomtänkt grön infrastruktur och landskapsanpassad planering bidra till en ökad attraktivitet vilket medför samhällsekonomiska vinster, och som även mer direkt kan ge ekonomiska vinster för enskilda fastighetsägare och näringsidkare.

INRIKTNINGAR

- 1.1 Vi ska utveckla och ta vara på gröna stråk och områden i staden**
- 1.2 Vi ska dra nytta av naturen vid planering av nya bostadsområden**
- 1.3 Vi ska nyttja landskapets karaktär och platsernas unika värden**
- 1.4 Vi ska stärka naturen i bebyggda miljöer så att den kan hantera regnvatten och förebygga översvämningar**

1.1 Vi ska utveckla och ta vara på gröna stråk och områden i våra tätorter

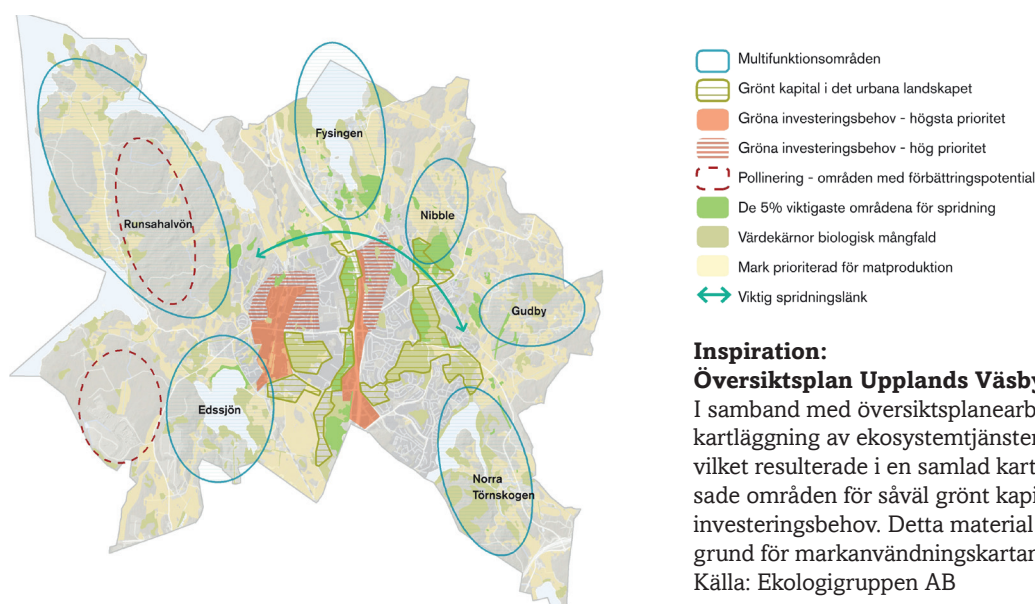
Den bebyggda miljön består av flera infrastrukturer och en av dem är den gröna infrastrukturen* som kan beskrivas som ett strategiskt planerat nätverk av vegetation. Denna infrastruktur kan skötas och utvecklas så att den bidrar med viktiga funktioner/ekosystemtjänster* för samhället. I bebyggd miljö utgörs den gröna infrastrukturen framförallt av parker och grönska längs med gator och på torg. Stadens gröna miljöer är en utgångspunkt för de ekosystemtjänster som levereras här och således en förutsättning för vår välfärd. Detta är på så vis även grundläggande för hur attraktiv en stad är för besökare och boende. Det blir därmed angeläget att den gröna infrastrukturen hanteras genom hela planprocessen på ett likvärdigt sätt som andra strukturer som bygger upp våra samhällen, exempelvis bebyggelse, trafik samt vatten och avlopp.

Prioriterade åtgärder

- Kommunens gröna infrastruktur ska presenteras och värderas i den kommande översiktsplanen för att ge tydliga ställningstaganden och prioriteringar till detaljplaneskedet. Detta kan göras genom att ta fram grön infrastrukturkarta som visar vilka stråk och grönområden som bör skyddas och/eller utvecklas. Detta ska göras med hänsyn till den regionala gröna infrastrukturen för att fånga upp de större sambanden.
- Vid all detaljplanering ska vi utreda hur det aktuella detaljplaneområdet kan utformas för att stärka den gröna infrastrukturen inom planområdet, samt i anslutning till det. Det kan göras genom att säkerhetsställa att de naturinventeringar som tas fram i samband med detaljplaner även redovisar relationen till viktiga omkringliggande gröna samband och ger förslag på hur dessa kan stärkas.
- Vid nyanläggning av kommunala trafikstråk som bilvägar samt gång- och cykelvägar bör den gröna infrastrukturen förstärkas genom att man anlägger alléer, örtrika vägrenar eller annan vegetation längs med vägarna. Undantag bör motiveras.

Förslag till ytterligare åtgärder

- Alla naturvärdesinventeringar bör göras enligt SIS (Swedish Standards Institute) så att de blir likvärdiga och kan föras in i vår gemensamma interna kartmaterial.



Inspiration:

Översiktsplan Upplands Väsby kommun.

I samband med översiktsplanarbetet gjordes en kartläggning av ekosystemtjänster i kommunen vilket resulterade i en samlad karta som redovisade områden för såväl grönt kapital som gröna investeringsbehov. Detta material låg sedan till grund för markanvändningskartan.

Källa: Ekologigruppen AB

* Grön infrastruktur och ekosystemtjänster förklaras på sida 7 i detta dokument.

1.2 Vi ska dra nytta av naturen vid planering av nya bostadsområden

Vi ska vårda och hållbart nyttja kommunens gröna kapital i form av ekosystemtjänster. I alla beslut som rör exploatering ska värdet av de ekosystemtjänster som tillhandahålls inom och kring det aktuella exploateringsområdet tydliggöras. Värdet av de ekosystemtjänster som förloras vid en exploatering ska kompenseras genom att förutsättningar för tjänster av liknande värde förstärks eller nyskapas, antingen inom planområdet eller utanför. För att lyckas med detta krävs kunskap om och förståelse för det ekonomiska värde som naturens tjänster innebär. Vi ska därför arbeta för att höja och upprätthålla kunskapen om ekosystemens möjligheter att tillhandahålla viktiga funktioner i stadsmiljöer, såväl bland politiker och tjänstemän som bland exploatörer och allmänhet.

Prioriterade åtgärder

- Sprid kunskap kring ekosystemtjänsternas samhällsekonomiska värde hos politiker, exploatörer och tjänstepersoner genom exempelvis studieresor, föreläsningar eller workshopserier.
- Utveckla kriterier eller arbetsätt för att föra in ekosystemtjänstperspektivet vid framtagande av detaljplaner. Detaljplanehandlingar ska exempelvis redovisa vilka ekosystemtjänster som går förlorade i samband med en exploatering och vilka som tillförs eller förstärks. Värdet av de ekosystemtjänster som förloras vid en exploatering ska kompenseras genom att förutsättningar för tjänster av liknande värde förstärks eller nyskapas, antingen inom planområdet eller utanför. Detta bör stärkas i exploateringsavtal, alternativt markanvisningsavtal.
- Miljökonsekvensbeskrivningar (MKB) till detaljplaner och översiktsplaner ska tas fram utifrån ett ekosystemtjänstperspektiv och kompletteras med ett ekosystemtjänstresonemang.

Förslag till ytterligare åtgärder

- Utveckla kriterier vid markanvisningsavtal att även innefatta aspekter kring ekosystemtjänster för att på så vis kunna ställa krav på kvaliteten av en privat exploatering vid försäljning av kommunal mark.
- Kommunen ska aktivt medverka till ett kunskapsutbyte mellan exploatörer gällande exploatering med ekosystemtjänster i fokus.



Inspiration: Kv. Ohoj, Västra Hamnen Malmö.

Förrådstaket är ett biodiversitetstak med växter och substrat som lockar till sig insekter. Taken blir trevliga att se på och fördröjer dessutom dagvatten. Samma bostadsgård är utformad med rabatter som fördröjer och infiltrerar dagvatten. Gårdens gångytor och uteplatser består av upphöjda trädäck som tillsammans med grönskan skapar en attraktiv, grön och hälsofrämjande boendemiljö mitt i en storstad. Foto: Ulrika Eliasson (t.v.) Sara Chronvall (t.h.)

1.3 Vi ska nyttja landskapets karaktär och platsens unika värden

Stadsbyggande är en värdeskapande process. Kommunens tätorter, stadsdelar och kvarter har olika värden och identiteter, ofta beroende av hur deras olika landskap och topografi ser ut. I Lysekils stad är exempelvis de obebbyggda bergknallarna viktiga för stadens identitet och attraktivitet, samtidigt som de möjliggör ett rikt friluftsliv och varierat djur- och växtliv i staden. Genom hela planprocessen samt vid nybyggnation och ombyggnation ska karaktärsfulla uttryck i landskapet tas tillvara för att bidra till och förstärka lokala identiteter, och på så vis även bidra till ökad attraktivitet. Påverkan på landskapsbilden ska även beaktas så att det unika bohusländska landskapets karaktär bibehålls i så hög utsträckning som möjligt.

Prioriterade åtgärder

- Den nya översiktsplanen bör beskriva kommunens typiska landskapskaraktärer, samt ge riktlinjer kring lokalisering och eventuell anpassning av ny bebyggelse inom dessa.
- Detaljplanehandlingar ska redovisa eventuella distinkta landskapskaraktärer som återfinns inom planområdet samt hur dessa kan tas tillvara och/eller utvecklas i samband med en exploatering.
- I samband med exploatering bör värdefulla landskapskaraktärer bevaras och storskaliga sprängningar och utfyllnader som avsevärt förändrar upplevelsen av topografin* inte tillåtas. Detta för att exempelvis bevara karaktären av skärgårdslandskap som är en attraktionskraft för såväl boende, inflyttare som besökare. *Vad som ”avsevärt förändrar upplevelsen av topografin” avgörs i en analys av planens konsekvenser för landskapsbild och ska framgå av MKB eller annan typ av konsekvensbeskrivning. För att underlätta arbetet med att i detaljplanen skydda distinkta landskapskaraktärer kan en mall med goda exempel på planbestämmelser gällande markens anordnande tas fram.



Lassa- och Donadammarna tillför ett stort värde för de bostäder som ligger kring dammarna och ger platsen en egen karaktär och värde. De tjänstgör också som översvämningsskydd på så vis att stora mängder vatten samlas där vid skyfall. Om dessa hade fyllts ut och hållarna runt dem sprängts platta hade bostadsområdet kring inte alls haft samma karaktär och attraktivitet som idag. Foto: Ulrika Eliasson.

1.4 Vi ska stärka naturen i bebyggda miljöer så att den kan ta hand om regnvatten och förebygga översvämningar

Stora delar av dagens vatten och avloppssystem anlades i en tid då våra tätorter var betydligt mindre och mer glest bebyggda. Dagens tätare samhällen med allt fler hårdgjorda ytor ställer högre krav på systemen då underkapaciteten i dem, i kombination med klimatförändringar, ökar risken för översvämningar. Ett sätt att minska dessa risker är att arbeta med så kallade blågröna eller naturbaserade lösningar. Exempel på sådana lösningar är att inom fastigheten anlägga dammar, regnbäddar, vegetationstak och skålformade gräsytor som kan öka den lokala kapaciteten att ta hand om vatten och minska belastningen på kommunens dagvattensystem. En väl utformad dagvattenhantering med en genomtänkt höjdsättning, och användande av genomsläppliga markunderlag eller så kallade *regnbäddar, kan dessutom göra upplevelsen av en plats mycket mer attraktiv. Våra detaljplaneområden ska innehålla naturbaserade blågröna lösningar som kan fördröja, infiltrera och rena dagvattnet på plats. Undantag till det bör motiveras. I Lysekils VA-plan 2016, kapitel 3.5 Dagvatten, anges fler riktlinjer gällande detta.

Prioriterade åtgärder

- Ta fram en övergripande strategi för att hantera klimatförändringar i kommande översiktsplan.
- Nya detaljplaner ska innehålla dagvattenutredningar med naturbaserade lösningar som kan fördröja, rena och infiltrera vatten på plats. Undantag till detta ska motiveras. De åtgärder som föreslås i dagvattenutredningarna ska säkerhetsställas vid genomförande av detaljplanen.
- Inventera var de största dagvattenproblemen på kommunal mark finns och se om det går att avhjälpas genom att anlägga naturbaserade lösningar som fördröjer, renar och infiltrerar dagvattnet.

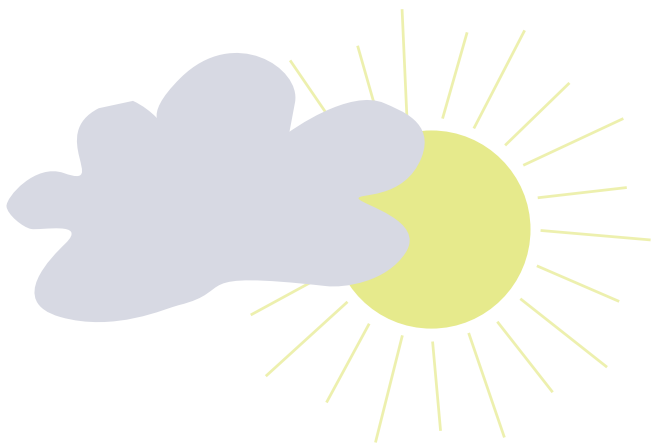
Förslag till ytterligare åtgärder

- Utveckla ett samarbete med Lysekilsbostäder och Leva i Lysekil gällande hållbar dagvattenhantering och undersök möjligheten att skapa områden som kan fungera som goda exempel för privata exploatörer. Se MKB Fastigheter (Malmös kommunala bostadsbolag) för inspiration.
- Vid renovering av torg, parker och andra gaturum bör kommunen föregå som ett gott exempel och fördröja dagvattnet med hjälp av exempelvis genomsläppliga parkeringsplatser, regnbäddar längs med gator, och mindre dammar (det finns säkra och estetiskt tilltalande lösningar).



Inspiration: *Regnbäddens fördelar. Runt om i Sverige anläggs en ny sorts rabatter som förenar effektiv dagvattenhantering, rening av tungmetaller med en attraktiv stadsmiljö. De kallas regnbäddar och är nedsänkta rabatter som samlar upp regnvatten från gaturummet. I rabatten renas vattnet när det sipprar ner genom bäddens specialanpassade jord- och makadamlager. Rabatten fördröjer även regnvattnet mycket effektivt och avlastar på så vis dagvattenledningarna vilket förebygger översvämningar. Jämfört med en vanlig planteringsbädd som bara tar hand om det vatten som faller direkt på den, så tar en regnbädd hand om ett område som är 20 gånger sin storlek.

Regnbäddarna behöver planeras in tidigt i processen eftersom det måste finnas yta avsatt för dem. Bilden visar regnbäddar i Norra Djurgårdstaden. Foto: Anna Wigell



Här är du nu.



2

Vi ska bli Sveriges friluftskommun

År 2030 - ett framtidsscenario

Lysekils kommun har fått utmärkelsen Sveriges friluftskommun femte året i rad. Vid en intervju i Aktuellt den 18 maj 2030, får kommunalråd och oppositionsråd frågan:

”Vad är det som gör att Lysekil flera år i rad fått utnämningen Sveriges friluftskommun?”

De svarar.

”För Lysekil är det ett naturligt sätt att arbeta” De två politikerna beskriver sedan hur de gemensamt har arbetat med att nyttja resursen som kommunens natur utgör på ett långsiktigt hållbart sätt.

”Detta är frågor som tar tid att implementera, vilket är väl värt arbetet när vi ser på den ”payback” som kommunen får genom friskare invånare, att det blir attraktivt att bo här både som barnfamilj och pensionär, utveckling av nya företag inom allt från utrustningstillverkare till rena naturturismföretag. Idag ser vi kombinationen av hav och land som vår absolut största styrka och vi har många studiebesök för att visa hur vi har dragit nytta av friluftslivet inom olika kommunala förvaltningar och verksamheter. För en kommun som Lysekil med så mycket natur av olika slag känns det naturligt att friluftsliv är ett verktyg och en resurs i samhällsutvecklingen.”

Relation till huvudmålet

Friluftslivet som företeelse har en starkt positiv effekt på samhället och dess invånare. Naturen och aktiviteter i den ger en starkare befolkning fysiskt, psykiskt och socialt. Man skapar även en större kännedom om, och vilja att ta tillvara naturen på ett långsiktigt sätt. Detta i sin tur ger möjlighet för outdoor-företag att utvecklas. Väl omhändertagna friluftsområden och vandringsleder skapar en attraktivitet som stärker kommunen som helhet och viljan att arbeta gemensamt för en hållbar framtid. Alla ovanstående faktorer bidrar till det lokala näringslivet och stärker kommunens samhällsekonomi i stort.

INRIKTNINGAR

- 2.1 Vi ska vårda och utveckla våra tätortsnära naturmiljöer**
- 2.2 Vi ska göra naturen och friluftslivet lättillgängligt för alla**
- 2.3 Vi ska nyttja naturen som en resurs inom kommunala verksamheter**
- 2.4 Vi ska hållbart nyttja naturen för att stärka vårt näringsliv**

2.1 Vi ska vårda och utveckla våra tätortsnära naturmiljöer

Ett målinriktat och strukturerat naturvårdsarbete hänger tätt ihop med ett attraktivt friluftsliv. Utan skötsel av våra tätortsnära skogar, våtmarker eller strandängar så blir inte våra naturområden, vattenspeglar vare sig lika lockande eller intressanta att besöka. Landskapet växer igen och på stränderna ansamlas skräp, samtidigt som artrikedomen minskar. Det blir därför nödvändigt att se över skötseln av våra natur- och grönområden. För att gynna kommunens unika naturvärden är det viktigt att ta hänsyn till och utveckla den biologiska mångfalden i alla beslut som rör naturmiljöer oavsett om det är skog, park eller grönyta i allmänhet. Val av arter, åtgärder och skötsel skall präglas av gynnande av biologisk mångfald.

Prioriterade åtgärder

- Uppdatera och följ upp Lysekils naturvårdsplan från 2010.
- Ta vara på den naturinventering som gjordes över Lysekils stad år 2016 och genomför prioriterade åtgärder som föreslås i den.
- Ta fram skötselplaner för att långsiktigt säkerställa skötsel och kvaliteter i prioriterade friluftsområden. Sök LONA-bidrag (lokalt naturvårdsbidrag från Länsstyrelsen) för detta.

Förslag till ytterligare åtgärder

- Målbildsanpassad skötsel med utgångspunkt i den naturliga successionen.
- Utse kommunala ansvarsarter. Syftet med att utse kommunala ansvarsarter är att bevara några av kommunens mest sällsynta och hotade arter samt att använda dessa i marknadsföringen av kommunen.
- Arbeta för att få ett långsiktigt stabilt naturvårdslag och förbättra avtalet och samarbetet mellan Samhällsbyggnadsförvaltningen och den blivande Arbetslivsförvaltningen. Lysekils Naturvårdslag är idag främst en arbetsmarknadsåtgärd och en del av arbetsmarknadsnärheten, men arbetar på uppdrag av Samhällsbyggnadsförvaltningen.
- Etablera samarbete med till exempel Campus Väst marina naturbrukslinje. Sök exempelvis gemensamma medel för att utföra pedagogiska skötselsatsningar av naturområden.



Naturvårdsarbete. På bilden till vänster ser vi en person i kommunens Naturvårdslag som bekämpar den invasiva arten björnlöka.

Invasiva främmande arter är arter som människan avsiktligt eller oavsiktligt har flyttat till ett nytt område där de snabbt sprider sig och orsakar skada av olika slag. Dessa arter är ett stort hot mot biologisk mångfald och kan i många fall orsaka stor ekonomisk skada på exempelvis byggnader, odlingar och fiskebestånd.

Utan naturliga fiender kan de konkurrera ut naturligt förekommande arter, förändra hela ekosystem och bära på sjukdomar som de själva är resistenta mot men förödande för närbesläktade arter. En väletablerad invasiv art är oftast oerhört svår att bekämpa och EU har uppskattat att kostnaden för invasiva arter uppgår till ca 9,6 miljarder euro per år inom EU*. Det i särklass bästa är att bekämpa invasiva arter så fort de uppträder.

* Källa: <https://skane.naturskyddsforeningen.se/invasiva-arter/>
Foto: Håkan Smedja

2.2 Vi ska göra naturen och friluftslivet lättillgängligt för alla

Det ska vara lätt att ta sig ut i naturen från våra bostadsområden och därför behöver såväl den fysiska som den upplevda tillgängligheten till vår bostadsnära natur- och friluftsområden öka. Detta gäller särskilt för de prioriterade målgrupperna enligt folkhälsomålen; äldre, barn och unga, personer med funktionsnedsättning och socioekonomiskt svaga grupper och personer med utländsk bakgrund. Kommunen ska arbeta för en väl fungerande infrastruktur kring friluftslivet och på så sätt stärka dess betydelse i samhällsutvecklingen. Leder, vindskydd och sophantering med mera ska organiseras på ett långsiktigt sätt så att tillgängligheten ökar. Genom god informationsspridning med hjälp av hemsida, sociala medier och intern kommunikation kan vi öka intresset för det vi har att erbjuda. De ska finnas bra information om de anläggningar vi har, exempelvis i fråga om tillgänglighet, svårighetsgrad och servicenivå. Detta för att invånare och besökare ska få det som de förväntar sig.

Prioriterade åtgärder

- Peka ut kommunens prioriterade vandringsleder, märk ut dem på karta och ta fram en plan för drift och underhåll. Samordna drift och skötsel med närliggande kommuner om möjligt. Nyttja samverkansplattformen "Ett enat Bohuslän."
- Utveckla kommunens hemsida så att det finns information om vandringsleder och service i anslutning till dessa (exempelvis vindskydd, grillplats, tillgång till vatten, sophantering etc.) samt vilka platser och leder som är tillgängliga för personer med rörelsenedsättning eller för promenader med barnvagn.
- Utse en ansvarig person som har den sammanhållande funktionen för naturvård, friluftsliv och strandstädning.

Förslag till ytterligare åtgärder

- Förstärk entréerna till våra populära naturområden. Hitta inspirationer från exempelvis Järfäl-las kommun där man arbetat med så kallade "Kajer ut i det gröna".
- Undersök möjligheten att skapa kortare rundsslingor från tätorterna som binds ihop med kuststigen för vandraren som inte vill gå så långt och komma tillbaka till samma plats där hen började. Undersök även möjligheten att koppla samman stråk för cykel, vandring, kajak och kollektivtrafik samt tematiska vandringsleder.
- Förstärk tillgängligheten till Gullmarsskogen genom Fiskebäcks naturområde. Undersök även om man kan förbättra tillgängligheten från Brastad till Gullmarsskogen.
- Förbättra informationsskyltarna i naturområdena och spara kopior på dessa i kommunens digitala mappskåp så att de finns tillgängliga när de behöver uppdateras eller förnyas.



Inspiration: Natur för alla. Rynningeviken i Örebro är en före detta soptipp som idag är ett naturreservat. Örebro har tre år i rad (2012, 2013 och 2014) vunnit pris som årets friluftskommun.

Motiveringen för vinsten år 2014 var följande: "Grundtanken i skötseln av natur- och kulturmiljöer är "Natur för alla", det vill säga att så många som möjligt från olika samhällsgrupper ska kunna hitta ut och ha möjlighet att röra sig i naturen. Bl.a. använder man sig av ny teknik för att nå ut med information och kunskap. Kommunen har satsat på att tillgängliggöra den tätortsnära naturen och gör riktade aktiviteter mot olika målgrupper, de senaste åren med inriktning mot människor med funktionsnedsättning och med utländsk bakgrund." Foto: Sara Chronvall

2.3 Vi ska nyttja naturen som en resurs inom kommunala verksamheter

Kommunens naturområden ska ses som platser att bedriva kommunal verksamhet på och ska därför skötas som den tillgång och resurs de är. De förvaltningar som arbetar med invånarnas kunskap, hälsa och välbefinnande ska använda sig aktivt av naturen genom att ha delar av sin verksamhet ute på olika sätt, om det så är i Stadsparken, Gullmarskogen eller vid stranden av Hällers myr. Grön rehabilitering av olika slag ska prioriteras. Kommunens naturmark är här av stor betydelse och i det ska större områden såsom Gullmarskogen spela en tydlig roll. I dem kan platser för återhämtning, aktivitet och lärande skapas. Naturområden som ligger i närheten av förskolor och skolor är värdefulla miljöer för det pedagogiska arbetet och för barnens utveckling. De ska därför identifieras och skyddas mot exploatering. Genom gränsöverskridande samarbeten ska vi nyttja kulturlandskapet för att lära barn och vuxna hur vi nyttjat naturen genom olika tider och det den ger oss i form av odling och djurhållning.

Prioriterade åtgärder

- Sök medel för att genomföra projekt med gränsöverskridande samarbeten mellan exempelvis Samhällbyggnadsförvaltningen och olika skolor eller universitet.
- Synliggör och sprid kunskap om våra natur- och kulturmiljöer så att de kan nyttjas som levande läromiljöer. Naturområden som ligger i närheten av förskolor och skolor ska kartläggas och skyddas.
- Verka aktivt för att uppmuntra och ta tillvara invånarnas lärande om och intresse för miljön. Vi ska utnyttja våra parker som läromiljöer genom exempelvis pedagogisk utformning och förklarande skyltning av naturvärden, dagvattenhantering, visningsbikupor med mera.

Förslag till ytterligare åtgärder

- Uppmuntra personal inom kommunen att se naturens som ett hjälpmedel och som en möjlighet till att nyttja nya mötesformer, exempelvis genom "Walk and talk" för mindre möten. Nyttja våra naturområden och deras anläggningar till återkommande teamworkdagar för personalen. För vidare inspiration, se projektet "Stick ut" som pågår i Malmö Stad i samarbete med Malmö Universitet.



Inspiration: Utomhuspedagogik. En lektion i hur pollinering fungerar. Alma, fem år, leker fjärl och suger "nektar" från en "blomma", bild ovan till vänster. Då får hon "pollen" på kinderna, bild ovan till höger. Eftersom alla hennes sinnen aktiveras i inlärningsituationen blir kunskapen mer varaktig än om hon suttit inne och lärt sig ur en bok. Foto: Sara Chronvall

2.4 Vi ska hållbart nyttja naturen för att stärka vårt näringsliv

Turism är världens snabbast växande näringsgren*. Med inriktningen mot ett sunt liv baserat på natur- och friluftsliv blir automatiskt ett fokus på så kallade outdoor-företag självklart. Vi ska uppmuntra till en hållbar spridning från outdoor-företag inom utrustningsindustrin, till rena aktivitetsbolag och boende/restaurang. Strategiska samarbeten mellan utveckling av Lysekil som turistort och hur kommunen ser på sin naturmiljö skapar solida fundament som gynnar nya idéer. I ett sådant arbete är det viktigt att det skapas ett engagemang hos berörda parter, kommunens turismansvarig, naturvårdsansvarig, näringslivsansvarig och övriga aktörer inom dessa områden.

Prioriterade åtgärder

- Arbeta för att stärka grön turism och landsbygdsturism i kommunen, exempelvis genom att uppmuntra till nätverk mellan olika aktörer och företag.
- För att kunna förverkliga ovanstående mål bör resurser i form av personal och medel avsättas för långsiktig utveckling av naturturism och friluftsliv.
- Ta fram ett friluftsprogram med strategiska, personalmässiga och fysiska satsningar som rör utveckling av friluftslivet. I denna kan t.ex. en klättringspolicy ingå. Friluftsprogrammet ska även innehålla information om vilka medel som kan sökas för olika typer av satsningar. Friluftsprogrammet bör kopplas till näringslivet. Konflikter mellan friluftsutövare, outdoor-företag och markägare kan förebyggas genom att ta fram lösningar gällande sophantering och flyttbara toaletter. Risken finns annars att företag inom outdoor-turism hämmas av konflikter som hade kunnat förebyggas. Sådana konflikter kan också leda till att utövare av vissa friluftaktiviteter väljer att åka någon annanstans.



Unika förutsättningar. I hundratals år har bohugraniten varit känd världen över för sin utomordentliga kvalitet. Idag växer marknaden för klättring. Flera mindre matbutiker i de norra kommundelarna drar stor nytta av klättrarna. En butik har till och med börjat sälja klätterutrustning och klätterböcker. Många klättrare har även köpt hus i Lysekils kommun och vissa har blivit helårsboende. Satsningar som gynnar de aktiviteter som är specifika för kommunen kan alltså gynna samhällsekonomin i stort. Det finns ett behov i kommunen av att arbeta strategiskt och långsiktigt när det gäller besöksnärlingsfrågor kopplat till naturmiljöer. Detta för att främja ett gott verksamhets- och företagsklimat, framtidstro, investeringsvilja och därmed en kvalitativ tillväxt. Foto: Bo Säll

*sida 21, tidningen Jordbiten Nr 4/2017



Här är du nu.



3

Våra bebyggda miljöer främjar människors hälsa

År 2030 - ett framtidsscenario

År 2030 är beslutsfattare, tjänstemän och exploitörer medvetna om utemiljöernas betydelse för folkhälsan. Alla ser den samhällsekonomiska vinsten av att utveckla goda mötesplatser och stråk som lockar människor till att röra på sig och mötas. Det finns ett välutvecklat gång- och cykelnätverk och det är därför lätt att undvika att ta bilen när man ska till träningen eller kompiserna i en annan del av tätorten. Gång- och cykelvägnätet fungerar även under kvällstid eftersom det är ljussatt enligt den senaste kunskapen gällande upplevd trygghet. De aktiviteter och/eller installationer som finns på mötesplatserna och längs med stråken är framtagna ur ett jämställdhetsperspektiv och på flera ställen har medborgare varit delaktiga i dess utformning. Kommunens centrum/utflyktslekplatser är kända i regionen och lockar barnfamiljer att både besöka och flytta till hit. På lekplatserna möts människor med olika bakgrund och nationaliteter och tack vare detta har segregationen i tätorterna minskat. Det märks tydligt att Lysekils kommun är en kommun som satsar på bra utemiljöer för barn.

Relation till huvudmålet

Det finns ett stort samhällsekonomiskt värde i att skapa hälsofrämjande utemiljöer. Natur och gröna miljöer bidrar både till vår mentala och fysiska hälsa, vilket i sin tur ger samhällsekonomiska vinster i form av lägre sjukdagar och vårdkostnader. Vistelse i naturen innehåller oftast en viss grad av fysisk aktivitet, antingen i form av direkta motionsaktiviteter eller mer lugna aktiviteter såsom svamp- och bärplockning i skogen. Naturmiljöer har också en positiv inverkan på vår mentala hälsa. Forskning visar tydligt att vistelse i olika slags naturmiljöer minskar stress.

INRIKTNINGAR

- 3.1 Vi ska bygga promenad- och cykelvänliga tätorter**
- 3.2 Vi ska säkerställa vardagsnära grönområden för motion och återhämtning**
- 3.3 Vi ska bygga lekfulla utemiljöer med utgångspunkt i barnens behov**
- 3.4 Vi ska säkerställa hälsosamma stadsmiljöer med bra mikroklimat**

3.1 Vi ska bygga promenad- och cykelvänliga tätorter

Promenadvänlighet gör oss mer fysiskt aktiva. Begreppet används för att beskriva ett områdes möjligheter och attraktivitet för den som vill röra sig till fots. Vid utveckling av gröna stråk och mötesplatser ska särskilt fokus ligga på att öka användbarheten för de prioriterade målgrupperna enligt folkhälsomyndigheten. Möjligheterna att gå och cykla i kommunens tätorter ska förbättras. Vid både planering och utveckling av tätortsmiljöer ska användbarheten för gående och cyklister värderas högre än för bilister. Vi vill ha ett samhälle för människor, inte för bilar. Utvecklingen de senaste årtiondena har lett till att en mycket stor del av våra stadsmiljöer har tagits i anspråk av bilisterna. Stora parkeringsplatser och vägar kan bli barriärer för gående och motverka den närhet som många boende i våra tätorter eftersträvar. För att få mer attraktiva bebyggelsemiljöer ska vi skapa bättre parkeringslösningar som inte upptar stora ytor i centrala lägen och inkräktar på potentiella mötesplatser. Vid framtagandet av nya parkeringslösningar ska vi särskilt beakta behov av effektiv logistik i anslutning till näringsverksamheter.

Prioriterade åtgärder

- Ta fram en trafikstrategi och en plan för utvecklingen av cykel-, gång- och biltrafiken i kommunen, med tydliga prioriteringar för gång- och cykeltrafikanter samt kollektivtrafik. Trafikstrategin bör ligga till grund eller tas fram i samklang med den nya översiktsplanen. Gång- och cykelvägar mellan större bostadsområden samt skol- och förskolor bör prioriteras.
- Inventera status för befintliga gång- och cykelvägar i kommunen samt ta fram en långsiktig plan och prioritering för att åtgärda brister.
- Utred alternativa parkeringslösningar för att kunna nyttja attraktiva lägen på ett mer demokratiskt och samhällsekonomiskt lönsamt sätt som stärker våra samhällens attraktivitet.
- Ta fram ett skyltprogram så att det blir lätt att hitta i staden. Biltrafiken minskar om folk kör rätt.

Förslag till ytterligare åtgärder

- Utföra föreslagna åtgärder (rapporten "Ett tillgängligt Lysekil") för att förbättra tillgängligheten i Lysekils stad för personer med rörelse- och/eller synnedsättning. Utred om ytterligare inventeringar eller förbättringar i stadsmiljön behövs för att öka tillgängligheten för personer med syn- och/eller rörelsenedsättning.
- Ta fram en teknisk handbok med kommunala principskisser som visar de trafiklösningar som förespråkas av kommunen i olika miljöer. Dessa kan exempelvis vara till nytta för planerheten vid framtagande av nya detaljplaner.
- Ställ ut bänkar och sittplatser vid populära gångstråk för att förenkla för bland annat äldre att kunna ta sig ut.
- Se till att kommunala parkeringsplatser vid busshållplatser är väl belysta ur ett trygghetsperspektiv.



Bilarna har vacker utsikt.

Idag dominerar bilarna många av våra centrums mest attraktiva lägen. Vi bör undersöka om det går att hitta bättre parkeringslösningar så att dessa lägen kan nyttjas bättre, och i och med det stärka våra samhällens attraktivitet. Foto: Sara Chronvall

3.2 Vi ska säkerställa vardagsnära grönområden för motion och återhämtning

Den fysiska miljön är av stor betydelse i folkhälsoarbetet och våra bebyggda miljöer har stor påverkan på olika gruppers tillgång till och möjlighet att nyttja grönområden för fysisk aktivitet och rekreation. Forskning visar att vistelse i parker och natur främjar både fysisk och psykisk hälsa, reducerar stress och förbättrar immunförsvaret, även utan fysisk träning. Därför är det viktigt att både bevara, utveckla och skapa nya grönytor för att främja människors hälsa. Vistelse i naturmiljöer leder till att människor känner sig mindre stressade, friskare och gladare och att vår koncentrations- och prestationsförmåga förbättras. Förutom att vi upplever att vi mår bättre och har bättre hälsa leder vistelser i naturmiljöer också till mätbara positiva fysiska förändringar i kroppen, som sänkt puls och blodtryck och minskad muskelanspänning. Redan efter fyra till fem minuters promenad i skogen sjunker puls och blodtryck. Både upplevda och mätbara fysiska hälsofördelar talar för att tillgång till natur och parkmiljöer är en angelägen samhällsfråga*.

Många människor får framförallt motion genom promenader, jogging, cykling och övrigt friluftsliv - aktiviteter som utövas främst i gröna miljöer. Tillgängligheten till dessa är avgörande för hur invånare nyttjar grönområden; ju längre det är till grönområden och parker, desto färre och kortare besök görs. Boverket gav 2007 ut en vägledning och inspiration gällande bostadsnära natur. I den rapporten framgår att 300 meter, utan barriärer i form av exempelvis större vägar, är ett gränsvärde för hur långt man är beredd att gå till ett grönområde för att använda det för lek och avkoppling i sin vardag.

Prioriterade åtgärder

- Vid planering av nya bebyggelseområden ska grönområden inom 300 m från bostäder säkerhetsställas. Hänsyn till detta bör tas i framtagandet av den nya översiktsplanen.
- Genomför åtgärder som lockar ut de fyra prioriterade målgrupperna, med utgångspunkt i det vägledande dokumentet "Grönområden för fler - en vägledning i bedömning av närhet och attraktivitet för bättre hälsa" framtagen av Statens folhälsainstitut (2009)



Vistelse i naturen ibland bättre än medicin. "Forskningsresultat beskriver hur vistelse i naturen ger en effektiv minskning av stresshormoner i blodet och att naturupplevelser sänker stressnivån på kortare tid än några kända mediciner. Efter endast fem minuter i naturen har din kropp sänkt din puls och ditt blodtryck. Ingen annan miljö har en sådan positiv inverkan på din autonoma nervsystem."

Citat av Margareta Håkansson, sjukgymnast och forskare, ur boken Naturupplevelse och hälsa - forskningen visar vägen.

*Argument för mer ekosystemtjänster, Naturvårdsverket 2017 <http://www.naturvardsverket.se/978-91-620-6736-6>

3.3 Vi ska bygga lekfulla utemiljöer med utgångspunkt i barnens behov

En barnvänlig och lekfull tätort lockar många människor och bidrar till en levande centrumkärna. Lekfulla inslag ska därför inte bara finnas på specifika platser utan även utspridda i den bebyggda miljön i stort. För att attrahera barnfamiljer bör man skapa tätorter som ger positiva upplevelser och rörelsefrihet för just barn. Forskning visar nämligen att man som vuxen med egna barn ofta väljer att flytta tillbaka till den plats där man själv hade det bra som barn (källa: Charlotta Mellander, professor i nationalekonomi.)

Lekfulla utemiljöer fungerar många gånger som mötesplatser och bidrar till aktivitet, grönska och liv i staden samtidigt som de är viktiga för barns fysiska och mentala utveckling. En lekmiljö med ett särskilt tema kan även locka besökare till kommunen eller få invånare att upptäcka nya delar av sin kommun. På så vis kan dessa mötesplatser främja integration och jämställdhet.

Bortsett från kommunala lekplatser så tillbringar våra barn en mycket stor del av sin uppväxt på sina förskole- och skolgårdar. Forskning visar att barn på förskolor med en naturrika gårdar har både bättre motorik och högre koncentrationsförmåga samt färre sjukdagar än barn på förskolor med naturfattiga gårdar. Det finns även tydliga samband mellan gröna miljöer och barns koncentrationsförmåga, nattsöm och lägre BMI. Det blir därför viktigt att säkerställa skol- och förskolegårdarnas storlek och utformning för att gynna barnens hälsa och utveckling. Med rätt planering kan utemiljöerna uppmuntra till utomhuspedagogik, och närliggande naturområden kan bli värdefulla miljöer för det pedagogiska arbetet.

Prioriterade åtgärder

- Skapa attraktiva inslag i parker och på torg för barn, specifikt för äldre barn. Platser som uppmuntrar till spontan och jämställd lek, möten och "häng". Exempel är hängmattor, lekskulpturer, balanslinor eller fontäner som uppmuntrar till vattenlek.
- Ta fram ett lekplatsprogram som innehåller en kartläggning av befintliga lekplatser samt en kategorisering, målsättning och upprustningsplan. Ta del av Örebro kommuns underlag. Alla lekplatser/miljöer bör innehålla inslag av, eller ligga bredvid naturmiljöer. Vid planering och anläggning samt upprustning av lekplatser ska närboende involveras.
- Säkerställ kunskap och rutiner så att kommunala lekplatser sköts i enlighet med lagen, det vill säga att säkerhetsbesiktningar, funktionskontroller och tillsyn genomförs kontinuerligt.
- Ta fram riktlinjer för skolors och förskolors gårdars utformning baserat på forskning gällande barns hjärnutveckling, hälsa och inlärning. Se Örebro's funktionsprogram för skol- och förskolegårdar. I samband med detta bör pedagogers, vaktmästares, fastighetsförvaltares och rektorers kunskaper inom utomhuspedagogik samt hur utformningen av gården påverkar barns psykiska och fysiska hälsa stärkas. Delta exempelvis i den årliga konferensen "Ute är inne" som arrangeras av Utenavet eller genomför studiebesök till inspirerande skolgårdar såsom till den skolgård Emma Crawley utformat.



Inspiration:
Vattenlek längs med gågatan i Vänersborg.
Vattenlek är ett lockande inslag i stadsmiljön som kan berätta om kulturhistoria och locka till lek. Det ger även upphov till ett porlande ljud som döljer trafikbuller och bidrar till ett attraktivt mikroklimat.
Foto: Sara Chronvall

3.4 Vi ska säkerställa hälsofrämjande miljöer med bra mikroklimat

Vegetation hjälper till att reglera temperatur och påverkar även luftfuktighet och vindhastighet. Risken för värmeböljor i bebyggda miljöer, som till stor del är hårdgjorda och därmed värmealstrande, kan effektivt mildras med hjälp av strategiskt planerad vegetation. Även enskilda träd i tätorter kan bidra till att sänka temperaturen, dels genom att ge skugga, dels genom att trädens struktur skapar uppåtgående luftströmmar, dels genom att vattenavdunstningen ger ökad luftfuktighet som kyler omgivningen. Park- och naturområden utgör också värdefulla "tillflyktsorter" för människor under varma dagar. Naturen kan också bidra för att dämpa buller. Den bullerdämpande förmågan beror främst på hur kuperad terrängen är och hur pass "mjuk" marken är (i motsats till hårdgjord). Även träd och buskar har en viss bullerdämpande effekt genom att ljuden reflekteras och sprids, och även i viss mån absorberas. Den mest bullerdämpande effekten genom vegetation uppnås med flerskiktad vegetation, vilket innebär träd och buskar med olika höjd, storlek och täthet. Ljud från vegetation och vatten kan också ge en maskerande effekt på buller, vilket innebär att brus från till exempel trafik eller industrier mer eller mindre kan "döljas" av ljud som upplevs som mindre påträngande, exempelvis lövsus från poppel och asp eller bruset från en bäck.

Prioriterade åtgärder

- Vid detaljplanering av större bostadsområden säkerhetsställ att huvudgator och stråk för fotgängare och cyklister innehåller träd som kan bidra med klimatutjämning och skugga vid värmeböljor. Detta gäller även vid ny- eller ombyggnation av kommunala vägar om plats i det redan befintliga gaturummet så tillåter.
- Säkerställ att det alltid finns skugga och vindskydd på någon del av de kommunala lekplatserna samt skol- och förskolegårdarna.

Förslag till ytterligare åtgärder

- Säkerställ mötesplatser utan buller, exempelvis genom bullerdämpande vegetation.



Träden i staden bidrar med sänkta temperaturen, dels genom att ge skugga, dels genom att vattenavdunstningen ger ökad luftfuktighet som kyler omgivningen. Grönska i staden ger även skydd från UV-strålning och kan bidra till att dämpar vinden. Foto: Karin Görlin



Här är du nu.



4

Vi skapar levande mötesplatser genom delaktighet och kultur

År 2030 - ett framtidsscenario

År 2030 upplever och känner alla till att platserna mellan husen är våra gemensamma "vardagsrum" där vi möter varandra på lika villkor trots olika bakgrund, kön och ålder. Dessa mötesplatser har formats till kreativa och gröna ytor som medvetet befolkas genom evenemang, konst- och kulturinstallationer. Bilden av Lysekils kommun som en plats där man erbjuds ett aktivt kulturliv nära naturen sprids genom traditionella och sociala medier.

Relation till huvudmålet

Hur väl en kommun hanterar integrationen är en avgörande faktor som kan påverka en kommuns framgång och samhällsekonomi (Charlotta Mellander, professor i nationalekonomi). Länsstyrelsen i Västra Götaland poängterar att stora skillnader i livsvillkor och uppväxtvillkor mellan olika grupper leder till ökade spänningar i samhällen vilket inte blir hållbart i längden.

För att få ut det största samhällsekonomiska nyttan av våra parker, torg och gatuumrätt är det därför viktigt att kommunen arbetar med satsningar som stärker inkludering. Detta kan till exempel vara att öka aktivitets- och kulturutbudet under hela året för olika åldrar och kön på strategiskt lokaliserade mötesplatser såsom centralt belägna parker och torg.

INRIKTNINGAR

- 4.1 Vi ska ta vara på och förstärka tätorternas lokala identitet**
- 4.2 Vi ska skapa levande tätorter året om**
- 4.3 Vi ska främja möten mellan människor med olika bakgrund**
- 4.4 Vi ska skapa goda möjligheter till medborgarinflytande**

4.1 Vi ska ta vara på och förstärka tätorternas lokala identitet

I Lysekils kommun finns det flera tätorter. De har alla sin egen prägel och identitet, både kulturellt och historiskt. Istället för att göra allt i alla tätorter, ska varje tätorts särprägel förstärkas. Lysekil är en liten kommun och har inte råd att sköta flertalet mötesplatser utspridda i alla bostadsområden i alla tätorter. Det ska i varje större tätort finnas en attraktiv mötesplats där kommunen ska satsa lite extra. Det kan förslagsvis vara en centrumlekplats och en centumpark/torg. Mötesplatserna bör ha sin egen särprägel och komplettera varandra, på så vis bidrar de till att stärka den mångfald av upplevelser som hela kommunen har att erbjuda. I utvecklingsprojekt i den offentliga stadsmiljön ska därför en del av budgeten för det enskilda projektet avsättas till konstnärlig utsmyckning. En sällsynt egenskap som Lysekils stad besitter är att det går att vandra längs med vattnet runt nästan hela staden. Denna sällsynta resurs ska skyddas och utvecklas vid framtagande av nya detaljplaner samt upprustningar av hamnområden. Förutom att förstärka tätorternas centralt belägna mötesplatser ska vi arbeta med att förbättra entréerna till våra olika tätorter eftersom de utgör det första intrycket som en besökare får av tätorten.

Prioriterade åtgärder

- Ett långsiktigt och återkommande planeringsunderlag gällande upprustning av mötesplatser ska finnas. Planeringen ska bland annat innehålla parker, torg, gaturum eller andra viktiga platser i staden. Genom detta kan vi undvika bortglömda och förfallna stadsmiljöer. Glöm inte att ta med tätorternas entréer i detta underlag.
- Runt stora delar av Lysekils stad är det möjligt att vandra längs med havet. Denna sällsynta resurs ska skyddas och utvecklas vid framtagande av nya detaljplaner samt upprustningar av hamnområden.

Förslag till ytterligare åtgärder

- Ta fram ett stadsmiljöprogram eller ett gestaltungsprogram så att vi får en enhetlig och hållbar möblering (parksoffor, papperskorgar, armatur m.m.) av våra tätorter.
- Ta fram ett parkprogram som kartlägger parkernas lokalisering samt anger deras historia och målsättning. Ta reda på om parkerna är skyddade enligt detaljplan. Se över om det går att knyta ihop stadens största parker via gröna stråk.



Inspiration:

Mötesplatser som återspeglar platsens kulturhistoria eller identitet.

Fotot visar en lekplats i Hammarby Sjöstad i Stockholm. Lekplatsen symboliserar stadsdelens historia som tidigare industriområde med hamn. Idag finns temalekplatser i många städer. Malmö stad har ett 20-tal, Trollhättan har Skrot-Nisses och Mackens, Uppsala har Pelle Svanslös och i Växjö finns det en ny lekplats med tema ur Carl von Linné värld av växter.

Beslutsfattarna i dessa städer har förstått att temalekplatserna har en positiv inverkan på kommunens marknadsföring, turism och handel. Temalekplatserna blir ofta mycket populära och barnfamiljer färdas långväga för att besöka dem. Lekplatserna är även ett sätt att locka invånare att upptäcka nya delar av kommunen. På så vis kan integration främjas och människor lockas till att mäta varandra.

Foto: Anna-Karin Hughes

4.2 Vi ska skapa levande stad året om

Vi ska visa att Lysekil är en attraktiv kommun att bo i även under den kallare årstiden och därför vill vi att våra parker, torg och andra offentliga rum ska ha en utformning, ett innehåll och ett aktivitetsutbud som bjuder in och lockar året om. De bör även förstärka upplevelsen av de olika årstidsväxlingarna.

För att kunna locka till rörelse och besök året om är det först och främst viktigt att de offentliga miljöerna känns trygga att vistas på även när skymningen har fallit. Välskötta och lämpligt belysta gator, torg och parker ökar känslan av att vara sedd och kan även leda till att fler väljer att besöka ett område under kvällstid, vilket i sig leder till en miljö som upplevs som tryggare.

Prioriterade åtgärder

- Vid utveckling, ny- eller ombyggnation av offentliga platser såsom torg och parker, ska funktioner tillgodose såväl året om som vid dygnets mörka timmar.
- Kartlägg med hjälp av dialog otrygga platser och stråk i våra tätorter och påbörja ett samarbete mellan förvaltningarna för att ta fram en långsiktig plan för var, hur och när åtgärder ska genomföras.
- Förutom en genomtänkt belysning av stråk och platser ska vi på vissa utvalda platser arbeta med ljuskonst och effektbelysning.
- Vi ska arbeta för att Lysekils stad ska bli certifierad enligt Purple Flag (läs mer om detta begrepp på svenska stadskärnors hemsida). Formalisera ett samarbete med handel, fastighetsägare och det kommunala bostads- och skötselbolaget gällande satsningar som ökar den upplevda tryggheten.
- Sök medel för att kunna förverkliga satsningar på ljussättning och andra satsningar som förbättrar den upplevda tryggheten.

Förslag till ytterligare åtgärder

- Ta fram ett belysningsprogram för centrum av Lysekils stad, se andra kommuners program.
- Ordna årstidsbudna installationer i stadsmiljön som lockar ut folk i stadsmiljön vid olika högtider såsom vid allahelgona, jul, alla hjärtans dag och påsk. För att skapa en känsla av delaktighet och stolthet bör vi engagera olika verksamheter inom kommunen i framtagandet av installationer, exempelvis förskolor eller särskola. Exempel egengjorda ljuslyktor i Stadsparken på barnkonventionens dag den 20:e november.



Inspiraton:

Att locka ut folk vintertid. I Alingsås kommun genomförs varje år Lights in Alingsås. På bilden ser vi en av de installationer som ger möjlighet till interaktion och medskapande. De tre barnen står bakom den gula skärmen och deras skuggor blir en del av konstverket.

Foto: Mikael Lennartsson

4.3 Vi ska främja möten mellan människor med olika bakgrund

Att skapa förutsättningar för möten mellan människor är viktigt för att utveckla en framgångsrik stad. Men, mötesplatser levererar inte av sig själva. De behöver fyllas med ett varierade kultur- och aktivitetsutbud för att locka många olika människor till att mötas. För att bidra till minskad segregation så ska de gröna miljöernas potential att samla människor från olika stadsdelar, med olika bakgrund och ålder tas tillvara och utvecklas.

Möten mellan olika grupper i samhället kan underlättas genom att planera mötesplatser kring olika funktioner där intresset för funktionen kommer att locka olika människor till platsen. Det kan till exempel handla om ett utegym, en temalekplats eller en badplats. Jämnställdhetsperspektivet ska finnas med vid utformning av alla platser och målet är att mötesplatserna ska locka året om genom olika installationer, konstuttryck eller aktiviteter.

Prioriterade åtgärder

- Främja inkludering genom att skapa attraktiva målpunkter där många grupper med olika bakgrund kan mötas. Placera målpunkterna på strategisk belägna platser, exempelvis mellan bostadsområden som är segregerade från varandra.
- Vid medborgardialoger ska vi arbeta med människor från olika områden och främja mötet och samarbetet mellan dem.
- Arbeta för ett aktivt samarbete mellan personal som arbetar med den fysiska miljön samt integrations- och folkhälsosamordnare, samt övrig relevant personal på avdelningen för Hållbar utveckling.

Förslag till ytterligare åtgärder

- Uppmuntra till urban odling eller andelsjordbruk (www.atl.se) via information på vår hemsida samt via föreläsningar. Ge även information om möjligheten för enskilda privatpersoner och föreningar att få brukaravtal för odling på kommunal mark. Eventuellt skulle man också kunna upprätta en kommunal stödfunktion till föreningar som vill etablera gårdsodlingar och liknande. Vi skulle även kunna möjliggöra för mobila växtodlingssystem på bygg- eller lucktomter.
- Anordna evenemang i stadsmiljön under höst- och vinterhalvåret, såsom "Farmers market" eller en food-court på Anderssons kaj.



Inspiration: Att odla social hållbarhet. Ett exempel på främjande hälsoarbete är att låta medborgarna sköta och odla på en grönya i tätorten. Detta kan stärka både den biologiska mångfalden och den lokala samhörigheten. Matparken i Gottsunda startades för några år sedan och drivs av en ideell förening. Matparken ligger mellan ett villaområde och miljonprogramsområdet Gottsunda. Den har blivit en populär mötesplats där alla som vill får delta, både i uppbyggnaden av själva området och i olika aktiviteter som t.ex. kurser och workshops.

4.4 Vi ska skapa goda möjligheter till medborgarinflytande

En levande tätort behöver ge utrymme för var och en att sätta avtryck på ett bra sätt, så väl djur som människa. Vi ska uppmuntra till delaktighet i våra gemensamma vardagsrum såsom parker, torg och naturområden genom att använda metoder som kan stärka relationen mellan Lysekils kommun och dess medborgare. Våra parker och torg ska ge rum för såväl traditionella som nya traditioner.

Prioriterade åtgärder

- Vi ska testa olika metoder för medborgardialog vid gestaltning av nya stadsmiljöer, exempelvis att arbeta med så kallade pilotprojekt* eller idéburen stadsutveckling. Det ger möjlighet för invånare eller tjänstemän att själva påverka sin närmiljö genom att tillfälligt möblera en yta under en begränsad tidsperiod för att testa en idé. Det finns kommuner som har en specifik budget avsatt för pilotprojekt som medborgarna själva kan ansöka om medel ifrån för att få testa en idé.

Förslag till ytterligare åtgärder

- Ett ytterligare exempel på medborgarinflytande som vi skulle kunna undersöka är urbant ägarskap. Det innebär att kommunen utser en grupp som har ansvar över en kommunal yta och drar igång arrangemang med mera på den ytan. Brukar drivna processer och urbant ägarskap kan stärka relationen mellan offentlig sektor och medborgare.
- Undersök hur andra kommuner arbetar med medborgardialog för att se om vi kan utveckla vårt eget arbete.



*Pilotprojekt - Att testa innan man bygger.

Att tillfälligt möblera offentliga ytor i staden kan vara ett sätt att se om en planerad omvandling av ytan fungerar i verkligheten. Genom att avsätta en budget för sådana typer av tillfälliga installationer kan kommunen i längden spara pengar. Man förebygger att stora felsatsningar görs genom att först i förenklad version testa om en omvandling fungerar. Foto: Sara Chronvall

Samband

På detta uppslag kan du själv se samband mellan olika ekosystemtjänster i tätorten som utemiljön ger oss, och de hot som finns mot dem. Du kan också läsa om de samhällsekonomiska konsekvenser som kan inträffa om tjänsterna förstörs eller inte utvecklas så som de mål, riktlinjer och åtgärder som grönstrategin anger.

Nedan visas ett exempel men ringa gärna in och dra egna pilar.



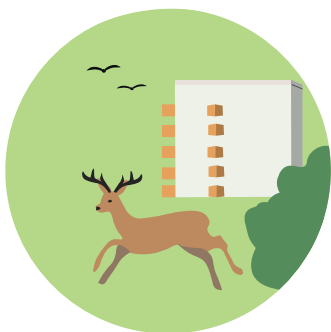
Kulturella tjänster



Producerande tjänster



Reglerande tjänster



Understödjande tjänster

EKOSYSTEMTJÄNSTER

En väl utvecklad bebyggd miljö tar tillvara den gröna infrastrukturen och de tjänster den ger. Detta eftersom det påverkar samhällets ekonomiska, sociala och ekologiska hållbarhet. Listan nedan visar några av de tjänster som utemiljön i staden kan bidra med.

Kulturella tjänster

- Stadens själ och karaktär
- **Turism och näringsliv**
- Psykisk och fysisk hälsa
- Mötesplatser, konst och kultur
- Miljöer för utomhuspedagogik
- Naturupplevelser i vardagen

Producerande tjänster

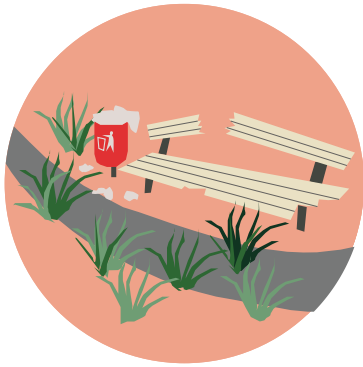
- Rent vatten
- Matproduktion

Reglerande tjänster

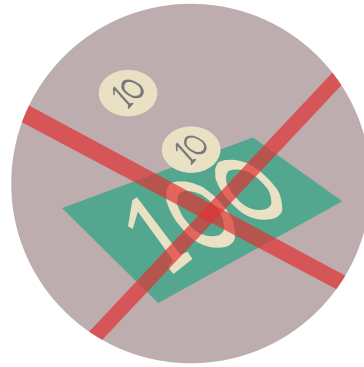
- Översvämningsskydd
- Pollinering
- Koldioxidbindning
- Bullerdämpning
- Rening av luft
- Rening av vatten

Understödjande

- Biologisk mångfald
- Fotosyntes



Bristande underhåll



Minskade intäkter

HOT

En samhällsplanering och utveckling som inte prioriterar grönstrukturen riskerar att förstöra ekosystemtjänsterna. Listan nedan visar ett antal hot mot ekosystemtjänsterna.

- En stad för bilar, en planering med bilarna i fokus.
- Kortsiktiga parkeringslösningar.
- Bristande underhåll och ingen utveckling av befintliga stråk, parker och friluftsområden.
- Bristande information om tillgängliga aktiviteter, vandringsleder, rekreationsområden et cetera.
- Ogenomtänkt exploatering såsom plansprängning samt exploatering av friluftsområden och promenadstråk.
- Omodern dagvattenhantering, minskning av gröna ytor.
- Igenväxning av kulturlandskapet.
- Nedskräpning.
- Utsläpp av skadliga ämnen
- Brist på delaktighet.

KONSEKVENSER

Om hoten får ta överhand och tjänsterna inte utvecklas kan det exempelvis leda till nedanstående konsekvenser.

- En oattraktiv stad vilket kan leda till minskade intäkter på grund av minskad inflyttning och turism.
- Ett dåligt nyttjande av befintliga resurser.
- Översvämningar.
- Försämrade spridningsmöjligheter för djur och växter = artfattigdom.
- Otillgängliga stråk, parker och rekreationsområden - negativ påverkan på fysisk och psykisk hälsa.
- Upplevd otrygghet i stadsmiljön.
- Segregation på grund av brist på mötesplatser.
- Skadegörelse till följd av bristande underhåll och delaktighet samt ostimulerande miljöer.
- Fysiska skador till följd av dåligt underhåll, exempelvis cykelolyckor.

Läs mer

Litteratur relaterat till delmål 1

- Information om ekosystemtjänster på hemsidan PBL Kunskapsbanken, <https://www.boverket.se/sv/PBL-kunskapsbanken/Allmant-om-PBL/teman/ekosystemtjanster/>
- Ekosystemtjänster i stadsplanering - en vägledning, Stockholms stad (2014)
- Guide för värdering av ekosystemtjänster, Naturvårdsverket (2015)
- Naturens tjänster, en handledning för grundskolan om ekosystemtjänster, WWF (2013)
- BiodiverCity Malmö - om grön innovation i det urbana rummet. Malmö stad (2014)
- Naturinventering av Lysekils stad, genomförd av Calluna på uppdrag av Lysekils kommun (2016)
- Ekologigruppens webinarier <http://www.ekologigruppen.se/blogg/webinarier/>
- Hållbarhetscertifieringssystem för bebyggda miljöer, BREEAM-SE 2017
- Klimatanpassningsportalen, <http://www.klimatanpassning.se/>
- Se Bengtsfors översiktsplan som utgår från folhälsomålen
- Se Upplands Väsby Översiktsplan gällande ekosystemtjänster
- Avledning av dag-, drän- och spillatten, policy och funktionskrav, utgiven av Svenskt vatten

Litteratur relaterat till delmål 2

- Lysekils naturvårdsplan, Lysekils kommun (2010)
- Grönområden för fler - en vägledning i bedömning av närhet och attraktivitet för bättre hälsa. Statens folhälsoinstitut (2009)
- Handboken Kajer ut i det gröna, Järfälla kommun (2015)
- Parker och naturområden - riktlinjer för jämställdhetsarbete, Göteborgs stad
- Bostadsnära natur - inspiration och vägledning , Boverket (2007)
- Klassrum med himlen som tak – vad säger utemiljön om barns hjärna/utveckling.
- Dirty teaching av Juliet Robertson
- Övriga titlar att söka på är: Frisk i Naturen, Närmiljö blir lärmiljö, Outdoor teaching i Vimmerby
- Cykling utan ålder, <https://cyklingutanalder.se/>

Litteratur relaterat till delmål 3

- Gör plats för barm och unga – en vägledning från Boverket
- Parker och naturområden - riktlinjer för jämställdhetsarbete, Göteborgs stad
- En handbok i utformning av förskolors utemiljöer, Sara Chronvall (2010)
- Kurs i utomhuspedagogik Karlstad "Med nya ögon".
- "Hitta balansen" av Emma Crawley.
- "Lek på riktigt" av Mimmi Beckman på Örebro kommun.

Litteratur relaterat till delmål 4

- SMS - Verktyg för socialt hållbar stadsutveckling, Göteborgs stad <http://pivi.goteborg.se/projekt-sms-verktyg-for-socialt-hallbar-stadsutveckling/>
- Idéburen stadsutveckling, Processverktyg i Öresundsregionen. https://utveckling.skane.se/siteasets/publikationer_dokument/oresundsregionen_i_ogonhojd_processverktyg.pdf
- Jan Gehl - making cities for people, <https://gehlpeople.com/>
- Medborgardialog, SKL. http://www.skl.se/vi_arbetar_med/demokrati/medborgardialog

Bakgrund

På denna sida presenteras kortfattat grönstrategins syfte och vem den riktar sig till. I bilaga 1 kan du även läsa om vilka tidigare ställningstaganden som lett fram till grönstrategin .

Syfte

Grönstrategin ska:

- Bidra till stoltare och nöjdare invånare och turister samt till att Lysekil blir en mer attraktiv stad att bo i och flytta till.
- Bidra till dokumentation och analys av befintliga resurser i form av bland annat naturområden, vandringsleder, parker och lekplatser.
- Sprida kunskap om begreppet ekosystemtjänster och om varför stadens gröna ytor har ett samhälls-ekonomiskt värde.
- Vara ett tematiskt tillägg till översiktsplanen och ett underlag till andra strategiska dokument.
- Bidra till att uppfylla lokala miljömål och styrdokument, samt till att internationella, nationella och regionala mål och konventioner efterlevs och uppfylls på lokal nivå.

För vem?

Grönstrategin vänder sig främst till politiker, planerare, exploitörer och förvaltare av kommunens mark för att alla ska få gemensamma mål och en likartad framtidsvision gällande utvecklingen av utemiljöerna i och kring våra tätorter. Det är även ett dokument till alla medborgare i kommunen för att visa dem i vilken riktning deras förtroendevalda vill arbeta. Strategin riktar sig även till privatpersoner, organisationer och företag för att inspirera till engagemang i utemiljön samt bredda ansvaret för dess utveckling.

Avgränsning

Dokumentet är kommunövergripande och rör alla bebyggda miljöer i Lysekils kommun.

Vissa mål, riktlinjer och prioriterade åtgärder är mer inriktade mot kommunal mark och kommunal handläggning, medan andra är tänkta att även fungera som underlag för exploitörer och allmänhet. Grönstrategin berör inte havsområdet eftersom det behandlas i Blå ÖP (en översiktplan över kommunens havsområden).

Framåt

Under denna rubrik får du information om hur kommunen kommer att arbeta för att nå de mål och inriktningar som anges i grönstrategin samt hur strategin ska hållas levande. Du får även insyn i vilka avdelningar på kommunen som har ansvar för de åtgärder som anges under delmålen.

Implementering och återkoppling

Grönstrategin ska återkopplas och uppdateras i samband med att översiktsplanen aktualitetsprövas vart fjärde år. Det är avdelningen för Hållbar utveckling som har ansvar för uppföljning och uppdatering grönstrategin.

BUDGETIMPLEMENTERING

Vi är en liten kommun som har en begränsad budget och få anställda som arbetar med den offentliga miljön. Detta gör att vi kommer behöva prioritera och ta en sak i taget. De åtgärder som föreslås bör implementeras i de berörda avdelningarnas budget. För de flesta åtgärder som föreslås finns det medel att söka för att delfinansiera satsningar.

Vilka gör att det händer?

Grönstrategin är vägledande och ska tillämpas i alla beslut som rör markanvändnings- och skötsel frågor samt vid framtagande av detaljplaner, översiktsplaner och andra strategiska dokument. Målen och riktlinjerna i grönstrategin berör flera olika avdelningars vardagliga arbete. I bilaga 2 anges vilka avdelningar som har ansvar för de åtgärder som presenteras i strategin. Målen och riktlinjerna blir konstanta fram till år 2030, om ingen ny grönstrategi antas, men bilagan som innehåller åtgärder är ett levande dokument som bör uppdateras kontinuerligt.

De är kommunen förvaltningar som bär huvudansvaret till att strategins mål och riktlinjer blir till verkliga åtgärder är. De avdelningar på de olika förvaltningarna som framförallt berörs är:

- **Avd. för Hållbar utveckling** - ansvarar för strategiska underlag gällande hållbar utveckling, exempelvis den nya översiktsplanen.
- **Avd. för Mark och Gata** - ansvarar för utveckling, underlagsdokument, drift, arrenden, avtal, underhåll och skötsel av nästan all kommunal mark, samt externa frågor eller synpunkter som rör marken.
- **Avd. för Plan och Bygg** - ansvarar för framtagande av detaljplaner samt bygglovsprövning.
- **Avd. för Fastighet och Service** - ansvarar för kommunala fastigheter och kommunala badplatser med tillhörande grönytor, lekplatser och parkeringar.
- **Avd. för Fritid och Kultur** - ansvarar för kommunens idrottsanläggningar, stöd till föreningsliv, en del friluftsanläggningar och fritidsgårdverksamhet. Avdelningen ansvarar även för bibliotek och allmän kultur såsom konstnärlig utsmyckning i staden, evenemang och kultur i skolan.

Övriga avdelningar, enheter eller kommunala bolag som berörs är:

- LysekilsBostäder AB - Lysekils kommunala bostadsbolag.
- Leva i Lysekil, Gata & Park - det kommunala bolag som sköter alla parker, lekplatser, gator m.m.
- Leva i Lysekil, Vatten & Avlopp - det kommunala bolag som har hand om vatten och avlopp.

Referenser

- > Bostadsnära natur - inspiration och vägledning , Boverket (2007)
- > Grahn, P; Mårtensson, F; Lindblad, B.; Nilsson, P & Ekman, A. (1997). Ute på dagis. Hur använder barn daghemsgården? Utformningen av daghemsgården och dess betydelse för lek, motorik och koncentrationsförmåga. Stockholm: Movium.
- > Tidningen Jordbiten Nr 4 (2017)
- > Plats för lek i översiktlig planering, tidningen Movium fakt, nr 5 (2014)
- > Simma, lek och svärma, Grönstrategi för aktiviteter, upplevelser och biologisk mångfald i Varbergs kommuns utemiljö 2013, Varbergs kommun
- > Info om Stick ut:
<https://malmo.se/Kommun--politik/Organisation/Forvaltningar/Kulturforvaltningen/KF-nyhetsarkiv/2017-06-22-Tre-miljoner-till-STICK-UT.html>

Strategin är framtagen av

Projektledare

Sara Chronvall, landskapsarkitekt, Samhällsbyggnadsförvaltningen

Bearbetning av text och layout

Karin Görilin och Juho Riikonen, Ekologigruppen AB

Arbetsgrupp

Anna Nyman Holgersson, folkhälsosamordnare, avdelningen för Hållbar utveckling
Bo Säll, naturvårdsstrateg, Samhällsbyggnadsförvaltningen
Kristina Norén Hermansen, planarkitekt, Samhällsbyggnadsförvaltningen
Cecilia Säll, turismutvecklare, avdelningen för Hållbar utveckling

Projektägare

Michael Johansson, chef för avdelningen för Hållbar utveckling

Styrgrupp

Anna Wigell, chef för avdelningen för Plan och Bygg, Samhällsbyggnadsförvaltningen
Margareta Govik, chef för avdelningen för Mark och Gata, Samhällsbyggnadsförvaltningen
Maria Bylund, miljöchef för Sotenäs, Munkedals och Lysekils kommuner
Per Garenius, chef för Samhällsbyggnadsförvaltningen
Leif Schöndell, kommundirektör,

Remissgrupp

Håkan Smedja, arbetsledare för Naturvårdslaget, den blivande arbetslivsförvaltningen
Joakim Hagetoft, Säkerhetssamordnaren
Sanna Lannesjö, Integrationsamordnaren
Planenheten, Samhällsbyggnadsförvaltningen
Mats Carlsson, Stadsarkitekten, Samhällsbyggnadsförvaltningen
Mark och exploateringsenheten, Samhällsbyggnadsförvaltningen
Projektledaren för den nya Översiktsplanen för Lysekils kommun, avd. för Hållbar utveckling
Johanna Abrahamsson, Kulturchefen, Utbildningsförvaltningen
Margareta Govik, fd. enhetschef på Avdelningen för Fastighet och Service
Torgny Jansson, Fritid
Leva i Lysekil, parkenheten
Lysekilsbostäder. Lysekils kommunala bostadsbolag

”Vi vill värna naturen i staden så att den i sin tur kan ta hand om oss.”

Christina Wikberger, miljöförvaltningen, Stockholm stad

Vision Lysekil 2030

”Lysekil är en hållbar och attraktiv kommun året runt som kännetecknas av kreativitet och framtidstro. Lysekil är en självklar mötesplats och ledande inom maritima näringar.”



Lysekil - det hållbara samhället

Vi ställer om till ett hållbart samhälle där det lokala och förnyelsebara är vårt förstahandsval – vi vågar satsa på vågorna, vinden, solen och jorden som ger oss energi och tillgångar. Vi värnar det unika i vår natur och står upp för kulturen – vi vågar uppskatta dess värden och möjligheter.



Lysekil - det attraktiva samhället året runt

Lysekil är en attraktiv plats som erbjuder livskvalitet. Vi tar till vara vårt unika läge med havet ständigt närvarande. Vi har balans i tillvaron men bejakar samtidigt kontraster – vi väger in kustsamhällets årsrytmer, olika miljöer och möjligheter.



Lysekil - kreativitet och framtidstro

Vi känner stolthet över vår kommun, vår historia och tror på framtiden – vi gör vägen för människors och företags kreativa initiativ. Vi är en kommun med växtkraft, såväl i stadskärnan som i de mindre samhällena och ute på landsbygden.



Lysekil - den självklara mötesplatsen

Vi är öppna för nya intryck och nya människor. Tillit och tolerans är honnörssord – vi vågar se varandra, mötas och utvecklas. Lysekil är känt för sitt goda värdskap, spännande aktiviteter och evenemang som lockar besökare året runt.

Lysekil - ledande inom maritima näringar

Vi vågar satsa på det som finns i, vid och på havet – vågor inspirerar oss. Ledande aktörer inom forskning, utveckling, utbildning och företagande inom den maritima sektorn ser det som en självklarhet att finnas i Lysekil.

Postadress: 453 80 LYSEKIL
Tel: 0523-61 30 00
Webbplats: lysekil.se

Besöksadress Stadshuset, Kungsgatan 44
E-post registrator@lysekil.se