

# Innehåll

|   |    |
|---|----|
| Vi formar framtiden -<br>våra barns livsvillkor             | 4  |
| Översiktsplanen -<br>ett demokratiskt verktyg               | 6  |
| Planeten vi bor på -<br>en omvärldsanalys                   | 8  |
| Här hos oss -<br>en lägesrapport                            | 12 |
| Vision Lysekil 2030   | 14 |
| Ekosystemtjänster - vad är det?                             | 17 |
| Förutsättningarna i vår kommun -<br>sex olika slags miljöer | 18 |
| Om sammanställningen och begrepp                            | 20 |
| ○ Havet   | 22 |
| ○ Skärgården  | 26 |
| ○ Kusten  | 30 |
| ○ Staden  | 36 |
| ○ Samhället   | 42 |
| ○ Landsbygden   | 46 |
| Utmaningar till samrådet                                    | 52 |
| Litteraturlista och länkar                                  | 56 |



# LYSEKIL 2030

## Vi formar framtiden - våra barns livsvillkor

**Vi har nu kommit en bit på vägen mot en mer hållbar utveckling här i Lysekils kommun. Genom den översiktliga planeringen sätts många av de fysiska ramarna för den framtida utvecklingen och för våra barns och barnbarns livsbetingelser. Tillsammans kan vi se till att ta de rätta besluten.**

All verksamhet och all utveckling sker i en fysisk miljö. Även drömmar utspelar sig på en plats. Att planera den fysiska miljön handlar om att ta beslut över strukturer som på ett påtagligt sätt både kan underlätta för eller förhindra olika former av aktiviteter och liv. Att verka för och hålla i medborgardialoger samt ha en aktiv ekosystemansats (läs om ekosystemtjänster på s. 17) är därför viktiga delar av processen när vi tar fram en ny översiktsplan för Lysekils kommun.

### De första stegen avklarade

Arbetet med den nya översiktsplanen började 2016. Projektet har, under vad som kommit att kallas steg 1 och 2, handlat om att samla information och skapa goda förutsättningar för dialog mellan människor här i vår kommun. I projektet har kommunen låtit *informera sig* och andra, *konsulterat* olika parter samt hållit i *dialoger*

för att skapa en omfattande förankringsprocess. Detta har åstadkommit genom inläsning av dokument, arrangerandet av en öppen föreläsningdag, en workshop med politiker och tjänstemän, genomförande av enkät Lysekil 2030, genom att intervjua olika tjänstemän och aktörer i kommunen samt genomföra så kallade öppna verkstäder.

Översiktsplanen ska beskriva vad vi tror om framtiden i vår kommun och gärna vad vi *vill* se för utveckling av den fysiska miljön. Analyser och visioner är därför viktiga delmoment. Redan här i programmet ges en omvärldsbeskrivning och en nulägesbeskrivning för att få en bild över mål och strategiarbeten kopplade till kommunens fysiska planering, samt för att tydliggöra dess roll i ett regionalt perspektiv.

### Tillsammans för hållbarhet

För att få fram en hållbar översiktsplan måste globala och nationella agendor synkroniseras med de lokala behov och intressen vi har i Lysekils kommun. Därutöver finns i denna översiktsplaneprocess en ansats att aktivt och medvetet ha med ekosystemtjänster i beskrivningar av våra förutsättningar och önskade förändringar.

All fysisk miljö, både den av människor byggda och naturen, hänger samman på olika sätt i ekologiska system som upprätthåller livet och balansen i tillvaron. Vi måste

#### STEG 1

Föreläsningar  
Enkät, m.m.

#### STEG 2

Verkstäder

#### STEG 3

Programsamråd

#### STEG 4

Samråd

#### STEG 5

Utställning

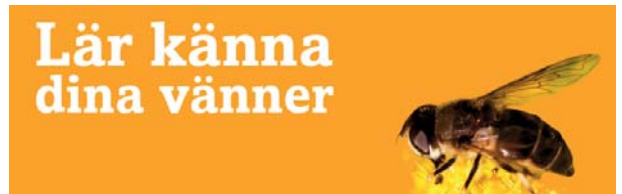
ta med ekosystemen när vi planerar, se hur de fungerar och hur vi samverkar med dem. Annars är risken stor att vi människor fortsätter att förstöra vår omgivning och därmed möjligheten att själva leva här med god hälsa och i fred även i framtiden.

Barns och ungdomars perspektiv i planeringen är av lika stor vikt som vuxnas. Till programmet har ett sextiotioåringar på Gullmarsskolan, Stångenässkolan och Skaftö skola fått svara på frågor om platser i kommunen. Även ett femtiotal gymnasieelever från Gullmarsgymnasiet har medverkat under steg 2.

Ödmjukhet, stolthet, nyfikenhet och glädje är bra beståndsdelar att ha med in i arbetet för en hållbar utveckling. Det behövs för att kunna lyssna på andra, våga berätta sin åsikt samt för att vilja och orka samarbeta. Därför planeras det för en fest - ett ÖP-kalas dit alla är välkomna när processen är slut och vi har antagit en ny översiktsplan för Lysekils kommun!

## STEG 6

Antagande  
ÖP-kalas!



Dessa två bilder användes som reklam för verkstäderna och manade till att tänka annorlunda och mer hållbart på världen.



De som medverkade i verkstäderna fick fylla i sina åsikter, tankar och idéer i särskilda formulär (se beskrivning s. 21).



Elva av de sammanlagt tretton verkstäderna hölls i LCL, Lysekil Centrum Lab i Gallerian.

# Översiktsplanen - ett medel för demokrati

**Det är viktigt att låta alla vara med och få uttala sig om vad de tror är bra för att kommunen ska kunna utvecklas och blomstra länge än. För att var och en ska få en chans att hänga med och kunna bidra under processen måste vi se möjligheterna vi har inom den översiktliga planeringen och försöka använda bra metoder.**

Människor är ofta starkt fästa vid miljöer, områden eller platser, men kanske undviker andra miljöer. Ibland ”ser” vi dem inte alls - det är lätt att bli hemmablind. Specifika miljöer är enormt viktiga för personliga upplevelser och för olika verksamheter. Att lyfta blicken och se helheten ger sammanhang och långsiktiga beslut.

## Viljan

Omgivningen förändrar sig hela tiden, långsamt och knappt märkbart eller ibland snabbt. Vad som tagits beslut om tidigare i historien, hur den fysiska miljön utformats av människor före oss, påverkar den värld vi lever i nu.

I den vardagliga miljön finns många olika lager av frågeställningar och situationer att förhålla sig till. Vi påverkas alla dagligen av beslut som tagits på både lokal och nationell eller internationell nivå, ofta utan att tänka på det. Alla invånare pusslar med att ta sig mellan platser, göra ärenden och hantera olika slags information. Det lokala näringslivet måste ofta arbeta hårt för att alls överleva. Många av våra ekosystem är i gungning.

Det spelar roll vad som händer i Sverige och i resten av världen för hur det fungerar här i Lysekils kommun. I viss mån råder också det omvända förhållandet. Det finns ingen patentlösning inom samhällsbyggnation eller i den översiktliga fysiska planeringen. Men i en demo-

krati måste det finnas tid för diskussioner och inkluderande undersökningar. Samarbete är oftast nyckeln till framgång. Det har visat sig att kommuner som väljer att förhålla sig öppet och aktivt till pågående förändringar oftast klarar sig bra, oavsett storlek. Genom att välja att vara aktiv och samverka kan vår kommun nå långt. *Översiktsplanen ger en möjlighet att göra skillnad i samhällsutvecklingen.*

## Verktyget

Översiktsplanering handlar om att få olika förändringar i den fysiska miljön att tillsammans bli så hållbara och bra som möjligt. Hur översiktsplanen tas fram, vad den innehåller och hur den används är i viss mån valfritt och under stark utveckling nationellt sett.

I en komplex och föränderlig värld ser allt fler kommuner den översiktliga planeringen som ett verktyg för att forma en mer medveten och politiskt förankrad utveckling. Planering av den fysiska miljön kan inte ensamt se till att nya bostäder byggs eller att företag etableras och arbeten kommer till stånd. Men den fysiska miljön måste underlätta för det vi önskar ska ske.

För att kunna åstadkomma en rättvis och hållbar planering måste vi fråga oss vems och vilka aktiviteter som får äga rum, inte enbart i en ekonomisk betydelse. Därför är det viktigt att reda ut grundläggande frågor. Vad är det vi vill ska ske? Hur kan vi beskriva och visualisera det? Vilka är *vi* – finns det andra att ta hänsyn till?

Analysen som bygger på ett långsiktigt perspektiv och kommer ur en bred dialog kan även ge mod till visionära idéer. Att det finns en tydlig bild av vad vi tror och vill gällande framtiden kan frigöra kraft och ge fokus. Detta kan i långa loppet möjliggöra mer omfattande investeringar eftersom de som sitter på olika resurser förstår vad de ska förhålla sig till.



### Vad är en översiktsplan?

Alla Sveriges kommuner måste ha en aktuell, politiskt antagen översiktsplan som omfattar hela kommunen.

Översiktsplanen ska ange inriktningen för den långsiktiga utvecklingen av den fysiska miljön.

Planen ska ge vägledning för beslut om hur mark- och vattenområden och hur den byggda miljön ska användas, utvecklas och bevaras.

Planen ska utformas så att innebörden och konsekvenserna av den tydligt framgår.

Med gemensamma bilder om framtiden kan förändringar komma till stånd relativt snabbt. Dessa bilder, tillsammans med den nya visionen för Lysekils kommun, kommer att vara mycket viktiga i översiktsplanarbetet.

### Processen

Översiktsplanen ska tas fram i samarbete mellan tjänstepersoner, politiker, allmänhet och aktörer i kommunen genom en omfattande dialog- och förankringsprocess. Målet är att få en genomarbetad, väl motiverad och tydlig beskrivning av hur Lysekils kommun bör utvecklas. För att översiktsplanen ska vara fullt användbar är *processen i sig är lika viktig som det slutgiltiga dokumentet*.

Översiktsplaneprocessen består av en frivillig del som varje kommun väljer att forma helt fritt, samt en lagstadgad del som även den i viss mån går att anpassa efter varje kommuns behov. Med ett program till en ny översiktsplan går vi in i det första lagstadgade skedet; programsamrådet. Sedan följer samråd och utställning med tillhörande konsekvensanalyser så som en miljökonsekvensbeskrivning.

Många andra moment finns också med; en sång om kommunen som barnen gjort, föreläsningar, ett kalas och så vidare. Enligt tidplanen är vi i mål med en ny översiktsplan till sommaren 2019.

### Metoder

Att involvera medborgare, aktörer och andra i kommunen, likväl som tjänstepersoner och politiker är av avgörande betydelse för en strategisk översiktsplan. Det finns många olika metoder för detta.

För att underlätta för medborgare och politiker att förstå processens förlopp har en illustration med sex steg tagits fram. Stegen beskriver moment där allmänheten kan

påverka projektet. Den traditionella och formella indelningen med frivillig del, programskede, samrådsskede och antagandeskede gäller formellt sett, men i offentliga sammanhang, som i dialog med medborgare, används stegbeskrivningen.

I projektet finns en ekosystemansats som hittills lett till en ökad medvetenhet om att i analyser och förslag beakta och beskriva ekosystemtjänsterna. Helhetsgrepp om fysiska miljöer hjälper till att åskådliggöra ekosystem och olika tjänster de genererar på olika platser. En områdesanalys av olika miljöer i kommunen utarbetades som ett proaktivt svar på detta behov.

### Programmet

Till programmet presenteras den faktiska komplexiteten i översiktsplanarbetet. Men även möjligheterna som kommer med projektet belyses. I försöket att visa på en överskådlighet har det gjorts en omvärldsanalys och en nulägesrapport, samt en områdesanalys byggd på insamlade synpunkter och tankar samt mål och styrdokument med mera. Därigenom har samstämmighet, konflikter och fokusfrågor för olika slags miljöer i kommunen framkommit.

Metoden för analyserna har gett utrymme för personliga beskrivningar av olika slags kvalitéer i olika miljöer. Likväl har både drömmar och i vissa fall detaljerade krav fått plats i beskrivningarna av behoven. Ingen distinktion av vem som står bakom beskrivningarna har gjorts i det redovisade materialet.



# Planeten vi bor på - en omvärldsanalys

**Det är svårt att sia om framtiden. Men utan visioner är det nästintill omöjligt att styra utvecklingen. För att göra oss visioner är det bra att utreda vad vi ser pågår. Nedan följer en beskrivning av trender som finns idag, runt år 2017, enligt olika institut och organisationer samt en sammanfattande beskrivning av hur det arbetas i världen med olika frågor.**

Människan är påhittig och söker upplevelser men vill samtidigt ha en i grunden trygg tillvaro. Generellt finns idag en medvetenhet om att miljön och klimatet är under förändring, påverkad av människan, men vad vi ska göra åt det är inte alltid enkelt att enas om. Vi är alla lite olika och har vanor och kunskap på varierande nivå. Men det kommunala uppdraget innebär att se bortom detta och organisationen måste agera ansvarsfullt och planera långsiktigt.

## Trender i (väst)världen

I arbetet med en översiktsplan är det på sin plats att ha en trendspaning och en omvärldsanalys för att se vad som gäller generellt och vad som berör oss i Lysekil mer specifikt just nu.

### Ökad medvetenhet

På makronivå har vi klimatet och på mikronivå kroppens processer. Vi sopsorterar, gör smoothies, yogar, odlar egna tomater, går till gymmet och väljer oftare vegetariskt, ekologiskt eller närproducerat. Föreningars och politiska partiers medlemstapp kompenseras av att det är självklart att vara aktiv och ta ställning i informella sammanhang och olika slags nätverk i samhället.

Det spelar roll vad du gör, vilka du umgås med, hur du bor och vad du arbetar med, för hur du mår. Näring, trevliga miljöer, motion och umgänge kan få dig att

må bra och ha hälsan. Precis som den egna hälsan är ett komplext och långsiktigt påverkbart system inser allt fler att klimatet och naturen, jordens hälsa, också påverkas av våra individuella val.

### Vi lever i en global värld

Produktion, information, migration och turism sker fortsatt på en världsomspännande och storskalig nivå. Mycket av vår mat och det mesta av de prylar vi köper odlas eller tillverkas på helt andra platser på jorden. Hushållsprodukter är relativt sett billigt idag och transporteras ofta långt. Multinationella företag styr marknaden och vi konsumenter har vi vant oss vid exotiska varor till låga priser. Svinnet är dock stort; mat, kläder och prylar slängs trots att de fortfarande är fullt användbara. Antalet internationella flygresor ökar varje år - svenskarnas ekologiska fotavtryck flyttas därmed till andra platser i världen.

Enligt UNHCR lever 700 miljoner människor i extrem fattigdom och fler än någonsin; cirka 65,5 miljon människor är på flykt i världen bland annat på grund av naturkatastrofer. Hälften av dem är barn. Varje dag tvingas trettio tusen nya personer på flykt, vilket påverkar oss även här.

### Urbanisering och fortsatt storstadsfokusering

Städernas tillväxt har pågått i över hundra år och fortsätter att gälla de största städerna i Sverige. Många unga måste flytta till de orter som har högskola eller arbetstillfällen. Utrikesfödda svenskar väljer oftast att bosätta sig i storstäderna.

De urbana miljöerna skapar nya livsstilar. Både i städerna och på landsbygden väntar allt fler unga med att ta körkort eftersom kollektivtrafiken är god nog. Storstaden anses ofta vara bättre ur hållbarhetssynvinkel genom möjligheten till delande och kortare transporter. Stadsmiljön innebär en ökad segregations- och densitetsproblematik såsom polarisering mellan områden och dåliga utemiljöer för förskolebarn.



Att städer är helt beroende av en fungerande landsbygd och bönder för exempelvis tillgång till mat glöms inte sällan bort. De flesta landsortskommuner lämnas i en ekvation som är svår att få ihop med tynande befolkningsmängd, minskade skatteunderlag och allt färre lantbrukare.

### **Demografi under förändring**

I Sverige lever allt fler allt längre. Men åldersfördelningen ser väldigt olika ut på olika platser och intressen skiljer sig markant åt för olika åldersgrupper. I städerna sjunker dock medelåldern medan det omvända råder i kommuner med färre invånare. De riktigt gamla förväntas öka kraftigt i antal. Demografin på olika platser kommer fortsätta förändras, vilket sätter spår i vad kommuner kan och bör erbjuda sina invånare.

### **Nya värderingar**

Det laboreras mer med normer och traditioner gällande umgänge och aktiviteter. Det blir allt vanligare att dela, både inom ägande och brukande, saker och tjänster. Vi ser en värdoförändring inom såväl personliga ställningstaganden, familjekonstellationer, boendeformer och upplevelser. Inom många hantverk och i det kulinariska, likväl som i utvecklandet av varumärken, tjänster, företag, utbildningar och platser.

Både känslan av samhörighet och originell individualitet eftersträvas. Autentiska, gärna originella eller underhållande produkter och miljöer får allt mer uppmärksamhet. Att vara stolt över det lokala eller personliga och att vara nyfiken på det globala och annorlunda är ingen motsats.

### **Digitalisering och ny teknik**

Solcellstekniken växer explosionsartat världen över och nästan alla kan lära sig göra egen el. Över 40% av världens befolkning har tillgång till internet och många är ständigt

uppkopplade. Redan små barn kan navigera i en dator och även de äldre är idag benägna att använda ny teknik i sociala och andra sammanhang. Vi handlar online och kan ta läkarbesöket genom videosamtal på mobilen. Ofta är vi mycket välinformerade i olika ämnen och samtidigt kan vi helt missa annan information. Vi låter även "big data" ha allt större inflytande på våra val varje dag.

Hantering av information, kommunikation och underhållning (gärna allt-i-ett) samt personlig PR sker enkelt genom digitala media, liksom småskalig egen design och produktion. Vardagen delas upp i två helt olika sociala världar; den i verkligheten och den i datorn via internet. En minoritet använder dock inte internet alls och riskerar därmed att osynliggöras i båda världarna.

### **Internationellt arbete - hållbarhet**

Världen över pågår stora förändringar där polarisering är ett ord som sammanfattar situationen rätt väl. Världens länder, folk och ledare utbyter varor, tjänster, information och upplevelser med varann mer än någonsin förr. Samarbeten sker genom avtal och i organisationer på olika nivåer men de ger sällan lika villkor för alla människor.

Många människor på jorden har svårt att överleva dagen. De som växer upp i fattigare länder, som tidigare ofta utnyttjats av rikare länder men ändå har ekonomiska skuldbördor till dem, hindras ibland effektivt från att fly eller flytta från sin situation. Det är varken rättvist eller hållbart och påverkar i förlängningen oss alla.

1987 definierade Brundtlandkommissionen (FN) i rapporten *Vår gemensamma framtid* den numera vedertagna beskrivningen att med hållbar utveckling menas "en utveckling som tillgodoser dagens behov utan att äventyra kommande generationers möjligheter att tillgodose sina behov". Denna definition ligger bakom en mängd material och arbete världen över, bland annat ett internationellt miljömålsarbete.

*”Gör vad du kan,  
gör det klokt  
och viktigast av allt  
- gör det nu”*

Kronprinsessan Viktoria,  
FNs ambassadör för de globala målen

Under 2015 antog världens ledare genom FN:s utvecklingsprogram UNDP:s sjuutton **Globala mål för hållbar utveckling**. De förband sig att till år 2030 uppnå tre fantastiska saker; avskaffa extrem fattigdom, minska ojämlikheter och orättvisor i världen samt lösa klimatkrisen. Denna världsomspännande satsning kallas **Agenda 2030** och är en förlängning av arbetet med Milleniemålen.

De globala målen ringar in målområden som alla länder måste arbeta med för att uppnå hållbarhet i en värld i förändring. Dessa hjälper till att fokusera och samla arbetet med hållbarhet och utveckling. Inom EU arbetas det också med hållbarhetsfrågor och utvecklandet av olika överstatliga organ och riktlinjer som ska verka för samarbeten och en ökad hållbarhet.

Andra parter som företag och tankesmedjor tar själva initiativ till att ställa om genom att ha egna mål eller hjälpa till att förtydliga att vi utnyttjar resurser och lever på ett sätt som inte är långsiktigt hållbart, som exempelvis **Earth Overshoot Day**.

Ännu finns ingen exakt beskrivning av vad hållbarhet måste innebära. Den vanligaste beskrivningen av begreppet hållbarhet inkluderar ekonomisk, ekologisk och social hållbarhet som tre ben eller områden att ta hänsyn till på olika sätt. Den ekologiska aspekten kan dock anses grundläggande för att de andra alla ska kunna existera. Och den ekonomiska aspekten kan uteslutas i sammanhang där ekonomi, det vill säga pengar, snarast ses som medel för annan hållbarhet än något i sig självt.

Inget sätt är absolut rätt eller fel, det viktiga är att förstå att hållbarhet innebär att försöka *se helheten*. Genom att arbeta med de globala målen på nationell och lokal nivå kan en stor del av målen uppnås globalt.

## Nationellt arbete - föregångare

Sverige har länge ansetts vara ett föregångsland i exempelvis miljöfrågor. Men det finns mycket kvar att göra. Nuvarande regeringens ambition är att Sverige ska vara ledande i genomförandet av Agenda 2030. Sveriges kronprinsessa är dessutom en av sexton personer i världen som FN valt ut som ambassadör för de globala målen, för att hon anses ha ett inflytande och ett genuint engagemang för naturen och människors väl.

Regeringen har upprättat nya institutioner på regional nivå och rekommendationer till kommuner för att möjliggöra ett effektivt arbete med hållbarhetsmålen. Alla globala mål har såklart inte samma relevans överallt. Inte heller vet vi om alla mål kan eller bör uppnås samtidigt, men vi måste till att börja med känna till dem.

Att arbeta med hållbarhetsfrågor innebär många gånger att ställa behov mot varandra. Behovet av att minska koldioxidutsläpp, förbättra dåliga arbetsförhållanden och skapa ett hållbart jordbruk kan ställas mot behovet att ge möjlighet för alla att flyga på semester till ett varmare land, köpa nyproducerade prylar eller äta kött varje dag. För att klara olika miljömål och hjälpa jordklotet att återfå sin balans, så att klimatförändringarna kan sakta ner, måste dock radikala förändringar ske - omgående. Det kräver god planering med inspirerande exempel och bra metoder.

Det övergripande målet för miljöpolitiken kallas **Generationsmålet** och togs fram år 1999. Det är ett inriktningsmål som innehåller sexton miljömål. Miljömålen handlar om att få till metoder och komma till verkställighet för att till nästa generation kunna ”lämna över ett samhälle där de stora miljöproblemen är lösta, utan att orsaka ökade miljö- och hälsoproblem utanför Sveriges gränser”.

Sveriges miljömål har alla direkt eller indirekt anknytning till översiktlig planering nationellt och i kommunerna. En ny, samlande hemsida för målarbetet har nyligen lanserats



Symbolen för det svenska Generationsmålet med de sexton miljö kvalitetsmålen.

och det finns ett regeringsuppdrag att sprida kunskap kring och ta hänsyn till ekosystemtjänster. Begreppet ekosystemtjänst har presenterats bland tjänstepersoner, politiker och för allmänheten i arbetet med en ny översiktsplan för vår kommun.

Klimatförändringarna sker snabbare än vi tidigare räknade med och påverkar förutsättningarna för i princip allt liv. De negativa effekterna kan bli katastrofala även i vårt land om vi inte börjar bromsa denna utveckling. Det finns kunskap om val vi kan göra nu för att lyckas slå flera flugor i en smäll och på så sätt både minska de negativa effekterna och få nya positiva klimateffekter av det. Stort hopp står till att vi får en bättre förståelse för hur ekosystemen fungerar. Till exempel beskriver Tillväxtverket vad ett hållbart näringsliv är genom att tala om *grön tillväxt*, det som minskar miljöpåverkan och samtidigt tar vara på affärsmöjligheter inom miljöområdet.

Vi brottas även med andra stora problem i Sverige. Det finns en nationell bostadsbrist där framförallt de unga är drabbade och många skuldsätter sig för att få en bostad. Vi har en hög arbetslöshet som bidrar till en utspridd bild av utanförskap och hot. De arbetstillfällena som finns kräver ofta specifika yrkeskunskaper. Samtidigt står allt fler människor med långa utbildningar bakom sig utan jobb.

De stora ojämlikheterna, den politiska snedfördelningen och klimatförändringarna i världen beror mycket på en hittillsvarande tro att jordens resurser är oändliga och att vissa människors liv är mer värda än andras. Vi har i allmänhet haft en svag förståelse för hur naturens ekosystem fungerar och särskilt personer i maktpositioner har aktivt utnyttjat ekologiska och mänskliga resurser för att skapa och maximera ekonomisk tillväxt.

Idag vet vi att vi inte kan fortsätta så här. Vi måste hitta sätt som möjliggör för en fortsatt välfärd där alla inkluderas och söka kunskap om hur vi kunna nyttja jordens resurser utan att förstöra dess ekosystem.



Den svenska versionen av symbolerna till de 17 globala mål för en hållbar utveckling som antogs i FN 2015.

# Här hos oss - en lägesrapport

**Regionen fungerar som en länk mellan det nationella och det lokala. I Västra Götaland finns många organ och funktioner för samarbete i olika led för att övergripande frågor ska kunna tas ställning till lokalt. I Lysekils kommun försöker vi ställa om till att bli en hållbar och attraktiv kustkommun.**

## Regionen - samarbeten

Västra Götalandsregionen (VGR) sköter regionens sjukvård, regionala utvecklingsfrågor och även kollektivtrafiken genom bolaget Västtrafik. VGR vill skynda på en ekonomiskt, miljömässigt och socialt långsiktigt hållbar utveckling i Västra Götaland och stimulerar på olika sätt till samverkan för att lösa aktuella samhällsutmaningar. Bland annat finns ett mål framtaget att regionen ska vara fossiloberoende till år 2030.

**VG2020, strategi för tillväxt och utveckling i Västra Götaland** togs fram 2013. Strategin syftar till att ge alla invånare bästa möjliga utvecklingsförutsättningar genom perspektiven; en gemensam region, jämställdhet, integration och internationalisering. **Vision Västra Götaland – Det goda livet** används som ett aktivt underlag. Därutöver har de tagit fram webbsidan **Klimat 2030 - Västra Götaland ställer om**.

VGR och Länsstyrelsen i Västra Götalands län har tillsammans tagit fram **Strategiska vägval för ett gott liv - i ett fossiloberoende Västra Götaland** för att visa på fokusområden och satsningar som gör mest nytta. Västtrafik ser att allt fler färdas kollektivt och önskar kunna fortsätta med det, även till semesterorter.

Turistrådet Västsverige ägs av VGR och arbetar aktivt med att få människor att besöka, turista och aktivera sig i regionen. Bohuslän är ett säregnet landskap vid Väster-

havet. Här finns spår av människor sedan tusentals år och många fina besöksmål, vilket för tillfället lyfts i satsningen **Expedition Bohuslän – äventyr för nyfikna**.

Turism, eller besöksnäringen, är en nätverksbransch som inkluderar många näringar. Dilemmat bevara och utveckla tydliggörs när vi pratar om turism. Kunskapen om besöksnäringen har varit relativt låg men dess behov och anspråk på mark- och vattenområden måste tidigt komma med i kommuners långsiktiga planering.

Länsstyrelsen har ett övergripande uppdrag att arbeta för ett hållbart samhälle, ekologiskt, ekonomiskt och socialt. Länsstyrelsen arbetar tvärsektorielt med många olika sakfrågor gällande både enskilda människors och samhällets intressen. I samarbete med andra myndigheter finns riktade investeringsstöd att söka för att nå regionala miljömål, exempelvis **Klimatklivet** och **LONA-bidraget**.

Kopplingen mellan den av klimatförändringar pågående havsvattennivåförhöjningen och det byggda kulturarvet är en fråga som länsstyrelsen lyft och som är högst relevant i Lysekils kommun. De vill även att grön infrastruktur, som behövs både på landsbygden och i städer för att ekosystemen ska fungera, ska bli en naturligt förekommande del av planeringen i olika samhällsprocesser, senast till 2018.

Havsplanering sker både internationellt, nationellt och regionalt. Haven är mycket viktiga för den globala miljön och har särskilt stor relevans för Lysekils kommuns utveckling. **Tillväxt norra Bohuslän** är ett samarbete mellan kommunerna Lysekil, Sotenäs, Tanum och Strömstad och arbetar med havsplanering och näringsliv. En gemensam, blå översiktsplan är snart klar. Dokumentet ingår i en nationell kustzonsplaneringsstrategi och är även sammanlänkad till en lokal maritim näringslivsstrategi.





Redan 2009 togs **Strukturbild Norra Bohuslän** fram. Strukturbilden var ett samarbete som gav en överenskommen avseende användningen av mark och vatten kopplat till kustzonsplanering och landsbygdsutveckling i norra Bohusläns kommuner. Den pekar ut områdena öppet hav, skärgård, kustnära områden, inland och infrastruktur som särskilt viktiga att samarbeta kring.

Fyrbodals kommunalförbund har i uppgift att arbeta för mellankommunala frågor i nordvästra delen av Västra Götaland. Vår del av regionen har även kopplingar till Dalsland och Norge, vilket tydliggörs här. Gällande fysisk planering pågår sedan 2016 arbetet med **Strukturbild Fyrbodals** som ska kartlägga de fysiska förutsättningarna i denna del av Västra Götaland. Syftet är att få fram en rapport med förslag på mål och åtgärder för ett utvecklat Fyrbodals som kan utgöra underlag för översiktsplanarbete och politiska beslut.

## Kommunen - fokusering

Det finns en stark önskan att utveckla Lysekils kommun och ett stort arbete pågår att strukturera organisationen med en ny styrmodell och utvecklingsmål. Kommunens ekonomi har vänt de senaste åren och går långsamt uppåt. Sedan ett par år har kommunen en värdegrund som sammanfattas: *Öppet, Enkelt, Värdigt.*

Genom arbetet **Lysekil 2030** gjordes bland annat en medborgarenkät med fem frågor till allmänheten (se svaren sammanfattade överst på denna sida). Svaren har legat till grund för det vidare arbetet med en ny vision och översiktsplan. Under det senaste året har Kommunfullmäktige beslutat om fem kommunala utvecklingsområden med tillhörande mål:

### Barn och unga är vår framtid

Utvecklingsmål: Alla barn och unga i Lysekil ska ges förutsättningar för en bra hälsa och goda livsvillkor.

### Vi utvecklas genom lärande

Utvecklingsmål: Lysekils kommun ska vara en kreativ och kompetent organisation.

### Maritima Lysekil är en kraft att räkna med

Utvecklingsmål: Samverkansarenan Maritima Lysekil ska skapa tillväxt.

### Kom och upplev Lysekil och vår unika livsmiljö

Utvecklingsmål: Lysekil ska vara en året-runt-stad som erbjuder högkvalitativa upplevelser året om. Antalet bostäder i Lysekil ska öka.

### Vi tar ansvar för miljön

Utvecklingsmål: Lysekils kommun ska ha infört ett strukturerat miljöarbete.

Från 2017 gäller en ny styrmodell och en ny vision har antagits under hösten. Visionen beskrivs på nästa uppslag.

Kommunen har även fått en avdelning för hållbar utveckling där områdena folkhälsa, integration, turism, näringsliv och strategisk planering representeras. Lysekils kommun samarbetar sedan 2013 med Munkedals och Sotenäs kommuner i miljöfrågor genom den gemensamma Miljönämnden i mellersta Bohuslän. Nämnden har en miljöpolicy som säger att det i all verksamhet ska arbetas för ett ekologiskt hållbart samhälle. Kommunen ska utveckla sitt miljöarbete genom de fyra miljömålen: Hållbar livsstil, Biologisk mångfald, God vattenstatus och Hållbar energikonsumtion.

Vi har ett flertal riksintressen i kommunen. De gäller bland annat fiske i våra havs- och kustområden, naturvårdsområden både på land och till havs, möjligheten till friluftsliv på landsbygden, kulturhistoriskt värdefulla miljöer i och kring samhällen, på öar och i staden, industriell produktion som exempelvis Preems raffinaderi samt infrastruktur kopplat till verksamheter som exempelvis de två isfria djuphamnarna samt järnvägen.



# Vision Lysekil 2030

”Lysekil är en hållbar och attraktiv kommun året runt som kännetecknas av kreativitet och framtidstro. Lysekil är en självklar mötesplats och ledande inom maritima näringar.”



**F**ör att kunna styra en segelbåt dit man vill måste man först veta *vart* man vill. På samma sätt är det med en kommun och därför har vi arbetat fram en vision som beskriver vad vi vill ska känneteckna Lysekils kommun i framtiden.

”Vi” är kommunens politiker och tjänstemän som tagit hjälp av svar från enkäten Lysekil 2030 som genomfördes under 2016. Cirka 350 intresserade personer ur alla led – unga och gamla, män och kvinnor, kommunens personal, aktiva inom näringslivet – har bidragit med synpunkter på hur man vill se sitt Lysekil utvecklas.

Visionens roll är att inspirera och ta ut riktningen – den ska vara ambitiös men inte omöjlig att nå. Fokus ligger på det som är viktigast, det vi kan påverka, det som är unikt och det som utmanar.

Visionen blir ett viktigt verktyg, en ständig ledstjärna, när vi i kommunen fattar beslut om hur vi satsar våra gemensamma resurser. Men den avgörande faktorn för om vi ska nå visionens önskade läge är vi själva: du och jag och alla andra som bor och verkar i Lysekil. Tar vi gemensamt ut kursen och arbetar tillsammans finns det inga gränser för vad som är möjligt. Lysekil har fantastiska resurser för att möta framtidens utmaningar!



### **Lysekil – det hållbara samhället**

Vi ställer om till ett hållbart samhälle där det lokala och förnyelsebara är vårt förstahandsval – vi vågar satsa på vågorna, vinden, solen och jorden som ger oss energi och tillgångar. Vi värnar det unika i vår natur och står upp för kulturen – vi vågar uppskatta dess värden och möjligheter.

### **Lysekil – det attraktiva samhället året runt**

Lysekil är en attraktiv plats som erbjuder livskvalitet. Vi tar till vara vårt unika läge med havet ständigt närvarande. Vi har balans i tillvaron men bejakar samtidigt kontraster – vi väger in kustsamhällets årsrytmer, olika miljöer och möjligheter.



### **Lysekil – kreativitet och framtidstro**

Vi känner stolthet över vår kommun, vår historia och tror på framtiden – vi gör vägen för människors och företags kreativa initiativ. Vi är en kommun med växtkraft, såväl i stadskärnan som i de mindre samhällena och ute på landsbygden.



### **Lysekil – den självklara mötesplatsen**

Vi är öppna för nya intryck och nya människor. Tillit och tolerans är honnörsord – vi vågar se varandra, mötas och utvecklas. Lysekil är känt för sitt goda värdskap, spännande aktiviteter och evenemang som lockar besökare året runt.



### **Lysekil – ledande inom maritima näringar**

Vi satsar på det som finns i, vid och på havet – vågor inspirerar oss. Ledande aktörer inom forskning, utveckling, utbildning och företagande inom den maritima sektorn ser det som en självklarhet att finnas i Lysekil.

*”Vi är den första generationen  
som kan utrota fattigdomen.  
Och vi är den sista generationen  
att stoppa klimatförändringarna.”*

Ban Ki-moon  
FN:s generalsekreterare (2016)

## Allt hänger ihop

Det är lätt att se att vår kommun har en styrka i och med våra fantastiska natur- och kulturmiljöer. Att vi befinner oss i den urbana periferin innebär dock även utmaningar. Vi har olika åsikter gällande exempelvis infrastruktursatsningar och behovet av antalet hel- respektive delårsboende vilket är frågor som är svåra att lösa enbart med en ny översiktsplan.

Att befolkningen blir allt äldre och att unga människor flyttar till storstäder samt att unga vuxna och barnfamiljer kan ha svårt att hitta bostäder eller arbete här i kommunen är inte heller enbart en planeringsfråga, men vissa delar går definitivt att påverka! Ett svagt skatteunderlag minskar handlingsutrymmet men vi får inte glömma att även människor själva, naturen samt olika redan existerande kulturyttringar också utgör resurser att hantera, förvalta och understödja. Många verksamheter och personer som finns här idag bär frön till att kunna blomstra om rätt resurser och förhållanden ges.

Möjligheten att leva hållbart, både socialt, ekologiskt och ekonomiskt ser olika ut för människor idag. Det är inte alltid lätt att veta vad som är rätt eller kan göras annorlunda, bättre. De olika hållbarhetsaspekterna hänger intimt samman. En socialt ökad jämlikhet mellan människor måste alltid strävas efter för att annan hållbarhet ska kunna komma till stånd. Miljöförbättrande åtgärder kan även kopplas till hälsa och hälsojämlikhet bör vara en central angelägenhet vid styrning och planering av alla våra miljöer.

Det finns stora vinster att hämta i att kommunen värnar om människors välbefinnande och hälsa. Detta går att direkt eller indirekt koppla till översiktsplanens process. För att få folkhälsan att öka rekommenderas i FN:s rapport **Closing the gap in a generation** främst att förbättra förutsättningarna i människors dagliga liv.

Alla människor har behov av platser att mötas på, utomhus och inomhus. De måste ges möjlighet till en hälsosam fritid även utan att behöva betala sig fram. Det måste finnas ett hållbart system för transportering, energianvändning och återvinning samt likvärdiga förutsättningar gällande fysisk tillgänglighet och digital information.

I översiktsplanarbetet kommer de globala målen och miljömål samt begreppet ekosystemtjänster finnas som verktyg och på ett kreativt men allvarligt menat sätt hjälpa till att visualisera hållbara miljöer i Lysekils kommun.

## Konsekvenser

Många olika behov ska vävas samman och förslag ska så småningom läggas gällande utvecklingen av den fysiska miljön i kommunen. Det är då viktigt att tidigt reflektera över de faktiska konsekvenserna i dessa förslag.

Arbetet att beskriva konsekvenser blir en del av det löpande uppdraget att ta fram en ny översiktsplan. Detta medför ett proaktivt förhållningssätt och underlättar att i god tid se vad som är långsiktigt hållbart vid framtagandet av kartmaterial och beskrivningar. Såväl konsekvenser för miljön, sociala konsekvenser och ekonomiska konsekvenser ska beaktas, definieras och beskrivas.

## Ekosystemtjänster - vad är det?

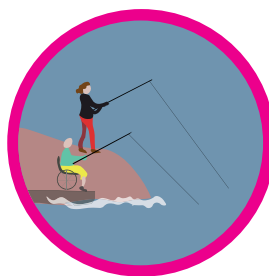
Ekosystemtjänst är ett begrepp som underlättar förståelsen för och värdesättandet av hur ekosystem på olika sätt bidrar till en funktion, en kvalitet eller en verksamhet som gynnar människor. Dessa tjänster produceras av ekosystemen helt utan mänsklig inblandning och är gratis för oss, så länge vi inte förstör dem.

Exempel på ekosystemtjänster är pollinering (utförs av insekter eller andra djur), skydd mot naturkatastrofer som översvämningar och jordskred (våtmarker och skogar fungerar som buffertar), vattenrening (via exempelvis våtmarker eller musslor). Samt skadedjursbekämpning (utförs av både insekter, svampar, bakterier och virus), reduktion av partikelhalter och växthusgaser (träd binder exempelvis koldioxid), bildande av bördig jord (utförs av maskar och andra djur) och rekreationsytor, med mera.

Idén om att människan är beroende av jordens ekosystem är uråldrig och beskrivs av de antika tänkarna. Konceptet ekosystemtjänster har dock utvecklats under senare delen av 1900-talet och börjat användas mer det senaste decenniet.

Ekosystemtjänster delas in i fyra underkategorier, för att underlätta förståelsen av dessa mycket komplicerade system. Implementering av begreppet görs även i arbetet med en grön strategi för Lysekils kommun.

Varje symbol har fått en färg som ska användas som markering i det kommande översiktsplanearbetet där ekosystemtjänster beskrivs eller finns.



### Kulturell

ekosystemtjänst

- allt i naturen som ger oss en upplevelse av hälsa och livskvalitet



### Producerande

ekosystemtjänst

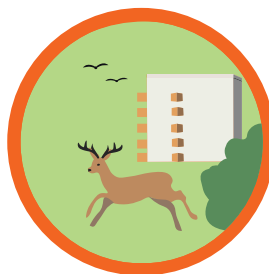
- växter och naturresurser som blir mat, bränsle, material etc.



### Reglerande

ekosystemtjänst

- grundprocesser som vattenrening, klimatreglering, pollinering m.m.

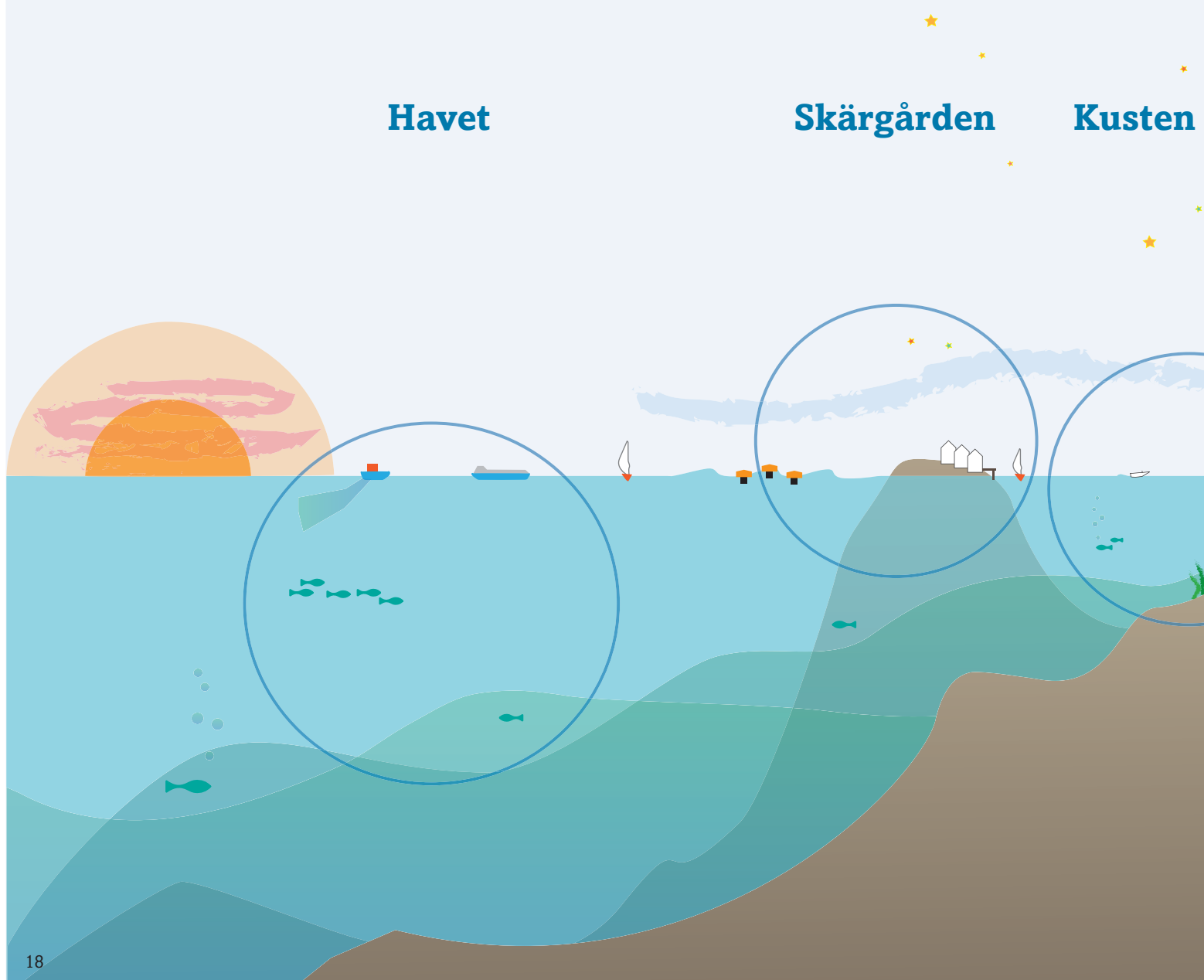


### Understödjande

ekosystemtjänst

- basala förutsättningar som fotosyntes, biodiversitet, jordbildning

# Fysiska förutsättningar i kommunen - sex olika slags miljöer





## Områdesanalyser

Under projektets steg 2 har kunskap samlats in om miljöer och funktioner i olika områden av kommunen. Materialet, som delvis tagits fram av allmänheten, bildar underlag till en serie områdesanalyser.

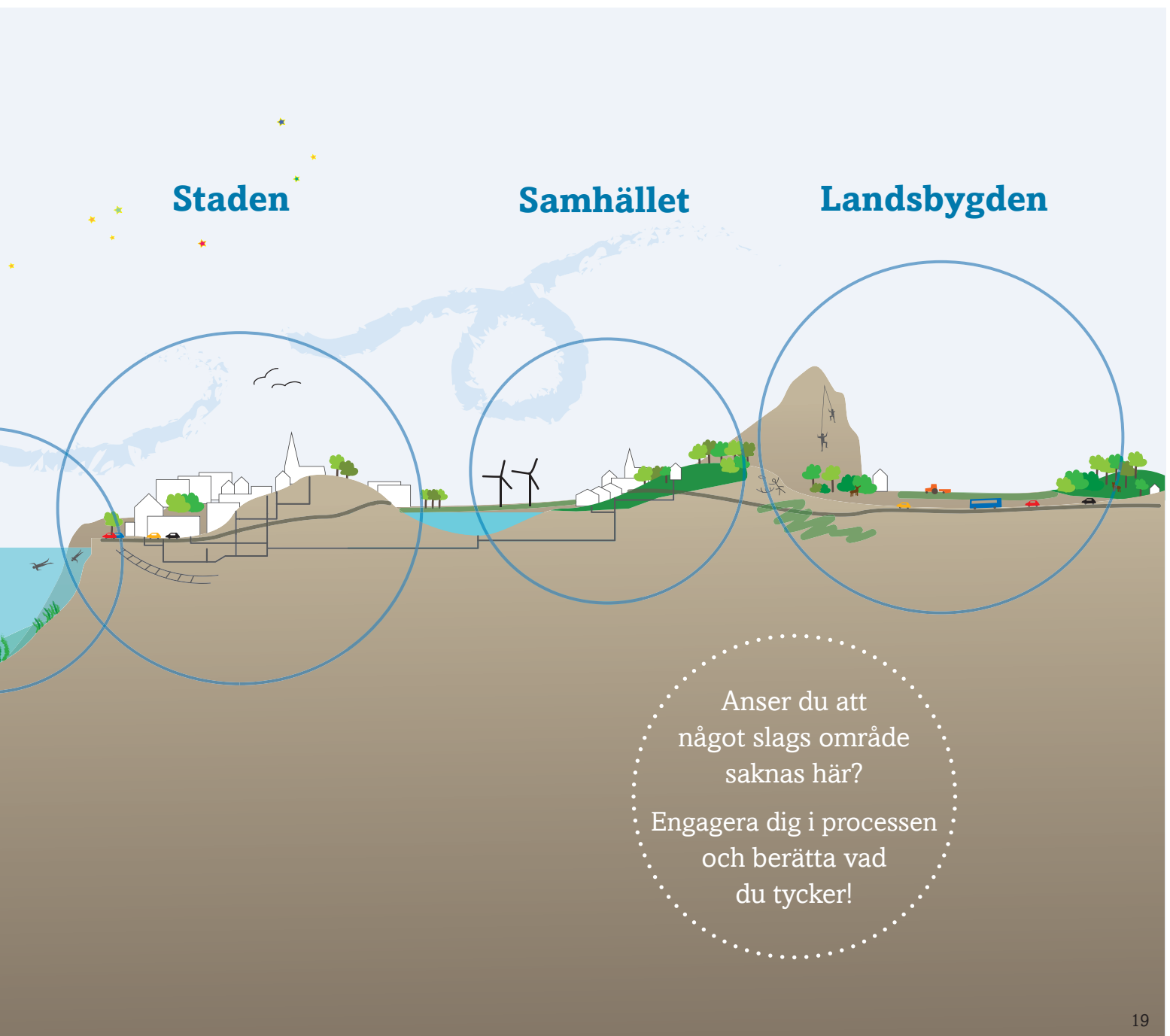
Analyserna är en del av ett proaktivt förhållningssätt i arbetet med en ny översiktsplan. Syftet är att tidigt kunna se strukturella skillnader och likheter gällande förutsättningar och behov i den fysiska miljön.

I analysen har traditionella kartor undvikits för att inte riskera att vi fastnar i detaljer initialt i processen. En principsektion visar geografiskt olika slags fysiska miljöer, eller principområden, inom Lysekils kommun.

Principsektionen illustrerar att miljöer består av volymer som består av omfattande system, både i och på marken, och hänger ihop på olika sätt. Förhoppningen är att principområden gör att vi kan förhålla oss mer objektivt till olika miljöers unika förutsättningar och uttryck samt lättare se deras inbördes relationer.

Slutmålet är att i översiktsplanen ha fått fram väl förankrade strategier för en hållbar utveckling i kommunens olika delar och i dess helhet.

På kommande sidor redovisas en sammanställning av analyserna.



### Förslag till inriktning för en ny översiktsplan:

*Tillsammans tar vi fram  
en översiktsplan som möjliggör  
för alla invånare  
att leva ett hållbart, gott liv  
i vår unika västkustnatur.*

## Om sammanställningen och begrepp

Analyserna som sammanställts bygger på personliga beskrivningar från de 139 medborgare som närvarat under verkstäderna, sammanvägt med över 300 personers enkätsvar från steg 1, mer än 60 barns svar om sin närmiljö, samt kommunens och andra institutioners beskrivningar, mål och riktlinjer, med mera.

Specifika och generella geografiska och i viss mån sociala förhållanden har beskrivits för att få en mer grundläggande förståelse för de situationer som råder. Analysmetoden ökar medvetenheten kring strukturer och ekosystem i olika områden samt förväntas synliggöra ekosystemtjänster. Detta underlättar för dialoger under den fortsatta processen.

### Geografiska principområden

Platser och områden i den fysiska miljön som har mycket gemensamt med varandra, framförallt som funktion, kan sammanfattas som geografiska principområden. Geografiskt går de att tydligt särskilja men de hänger även ihop på olika sätt. I Lysekils kommun finns sex principområden: Havet, Skärgården, Kusten, Staden, Samhället och Landsbygden.

Beskrivningarna av dessa sex sorters miljöer är för det mesta generella och utan exakta detaljer. De får oss att lyfta blicken och se de stora dragen, så att vi till nästa steg i processen kan beskriva relevansen i förslagen i en mer detaljerad skala.

### Strukturer

Sammanhängande strukturer av olika sort och omfattning återfinns överallt inom den fysiska miljön, naturligt förekommande eller skapade av människan. För att underlätta vid dialog och beskrivningar av olika miljöer och aktiviteter har dessa strukturer presenterats i tre kategorier, som samtliga berörs starkt av hur vi planerar

(se beskrivning i spalten till höger).

Dessa strukturer fanns med som del av materialet under verkstäderna i steg 2, för att underlätta medborgarnas analysförmåga. Begreppet har i analyserna dock ersatts av de faktiska beskrivningarna som kom in.

### Övriga begrepp

För varje principområde finns *Kvalitéer* och *Förändringsbehov* beskrivna. Texterna visar åsikter och ståndpunkter från det insamlade materialet samt de externa och kommunala ståndpunkter och mål som kan kopplas till dessa områden.

Beskrivningarna är en första sammanfattning av vad alla som medverkat hittills tycker och lägger en grund för kommande dialoger. Under rubriken *Utgångspunkter* görs en sammanfattning av detta material.

I ringen för *Samstämmighet* förtydligas att det finns frågor som samlar majoriteten och således är en styrka att ta vara på. Under *Konflikter* visas vad som uppfattats som tydliga olikheter i ståndpunkter. Dessa måste diskuteras vidare och redas ut så att beslut kan tas senare under processen.

Varje område har även ett antal *Fokusfrågor* som uppfattats berör hela eller stora delar av kommunens områden och därför är avgörande att vi diskuterar vidare tillsammans under steg 3 och 4. Förhoppningen är att vi med tiden ska få fram lokala målbilder och lokalt förankrade visioner.

### Inriktning

Ur arbetet hittills kan en övergripande inriktning sammanfattas som att vi tillsammans ska ta fram en översiktsplan som möjliggör för alla att leva ett hållbart, gott liv i vår unika västkustnatur.



*Blågrön struktur:* Vattendrag och hav, mark, berg, jord, parker, all sorts växtlighet, luften och djur; alltså det vi ofta kallar "natur".



*Infrastruktur:* System för förflyttning mellan platser (av personer, gods eller information); väg- och järnvägsnät, kollektivtrafik, båtar, ledningar, rör, fibernät etc.

## Din åsikt är värdefull!

Under programsamrådet ska vi tillsammans fortsätta diskutera de geografiska principområdena och börja närma oss en mer exakt beskrivning av vad innehållet är på olika platser i kommunen.

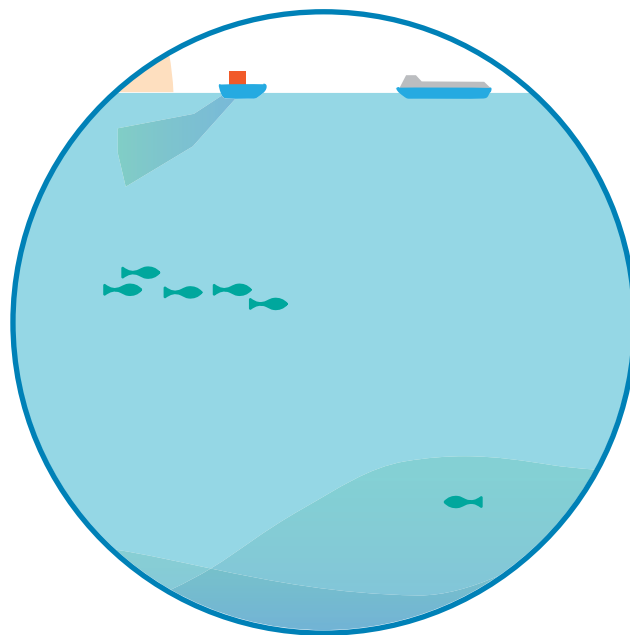
När du läser vad som står i analyserna kan du tänka efter om du ser att ekosystemtjänster beskrivs och i så fall var. Eller vilka miljömål samt globala mål du ser att vi har att ta itu med inom de olika principområdena. I steg 3, under programsamrådet, ska vi hjälpas åt att förtydliga på vilket sätt och varför det finns behov att förändra eller bevara miljöer på olika platser.



*Bebyggelsestruktur:* Hus, byggnader, anläggningar och lokaler liksom torg, lekparkar, hamnar, bryggor osv.

|                |            | KVALITÉER   |            |        |        |           |             |   |
|----------------|------------|---|------------|--------|--------|-----------|-------------|---|
|                |            | <small>Vad karaktäriserar det goda livet i den fysiska miljön på olika platser?<br/>                     Är det här du bor? Vad du vill göra? Har du som vill göra? Har du som vill?<br/>                     Vad är det som redan finns och som måste värnas?<br/>                     Svara på tabellen + funktionen och gärna något om de fysiska egenkaperna.</small> |            |        |        |           |             |   |
| PRINCIP-OMRÅDE |            |   |            |        |        |           |             |   |
|                |            | HAVET   | SKÄRGÅRDEN | KUSTEN | STADEN | SAMHÄLLET | LANDSBYGDEN | ? |
|                | BLÅGRÖN    |   |            |        |        |           |             |   |
|                | INFRA-     |   |            |        |        |           |             |   |
|                | BEBYGGELSE |   |            |        |        |           |             |   |
| STRUKTUR       |            | <small>Ny översiktsplan för Lysekils kommun, steg 2</small><br>Verksam: _____<br>Datum: _____   |            |        |        |           |             |   |

Bild av formuläret som användes under verkstäderna.



# Havet

## Kvalitéer

De allra flesta uppskattar havet. Det är positivt att det finns där. Västerhavet är stort, till synes oändligt, varierande att betrakta och härligt att ge sig i kast med. Vi badar gärna i havet och dyker, paddlar, surfar eller seglar. Det finns nära tillhands överallt i kommunen. Havet och fjordarna ger oss som vistas i kommunen så mycket.

Havet ger en skön utsikt, både från havsytan och från land, under alla delar av året. Horisonten och himlavalvet blir högst påtagliga vid kusten. Här på västkusten kan vi njuta av solnedgång till havs varje kväll. Havet återspeglar eller slukar omkringliggande ljus. Frisk, salt luft, moln och solnedgångar ger skiftande skådespel varje dag och stjärnor kan blinka skarpt ovan ett absolut svart mörker.

På havet kan det både vara kav lugnt och tyst eller stormande vilt. Fjordarna har en mer skyddande karaktär än det öppna havet. Överallt är vattnet klart och upplevs som rent och rikt på liv. Havsluften är frisk. Att vara på havet ger frihetskänslor. Hänsynsområden är uppskattade för att de bevarar de naturliga ljuden - och tystnaden.

Under ytan kryllar det av spännande djurliv. Havet är en plats för matproduktion - fisk, skaldjur och tång vilket ger underlag till ett lokalt yrkesfiske och vattenbruk.

## Förändringsbehov

### Återskapa balansen

Det går inte att med blotta ögat att se hur havet mår, men världshaven mår inte bra. De tar upp mer än nittio procent av den extra värme som klimatförändringarna för med sig. Temperaturen i haven, såsom Västerhavet här i vår kommun, stiger sedan ett tag kraftigt på grund av växthuseffekten. Även långt nere i djupen märks skillnader vilket påverkar alla livssystem i havet, liksom havsströmmar, temperaturen i luften och frekvensen av svåra stormar.

I kommunen finns två djuphamnar, småbåtshamnar och många naturliga platser att lägga till vid med mindre båtar. Båtlivet, sjöfarten och handelstrafiken är omfattande verksamheter här.

Det finns i viss mån kollektiv båttrafik och andra transportmöjligheter till havs så som vägfärjan över Gullmarn. Möjligheten att ha båt är en stor kvalité som många nyttjar som rekreation eller för sport, både bofasta och sommargäster.

Havet, särskilt tröskelfjorden Gullmarn, gör att här finns ett flertal utbildningssäten och företag som arbetar på och under havsytan med marin forskning. Energin som finns i och på havet kan också nyttjas som vågkraft eller vindkraft.

Kulturmiljön till havs består av båtar, sjömärken, fyrar och små ö-samhällen som lyser svagt i mörkret eller förgyller båtfärden i dagsljus. Även båtar kan vara vackra att beskåda. Många känner både glädje och stolthet för att få vara en del av detta mäktiga landskap, havet har en lockande dragning samtidigt som det inger stor respekt vilket färgar av sig även på estetik och attityder på land.

För att bromsa denna effekt måste vi på alla sätt sträva efter att minska koldioxidutsläpp i luften och övergödning inom landbruket. För att få ett renare hav måste närsalter, giftiga och hormonstörande ämnen och användning av plast på land minskas eller tas bort helt. Skräp, både på botten samt i och på vattnet, måste avlägsnas och hanteras genom återvinning på land.

Mer lättillgänglig information behövs om vad som pågår i vattnet och vad båtfolk bör tänka på för att undvika gifter, buller och andra icke hållbara aspekter till havs.

### **Nyttja havets resurser**

Ändå kan nyttjandet av havet ökas. Havet är en outnyttjad resurs ur bruks- och transporteringsynvinkel. Förbättra möjligheterna att hyra båt, utöka båttaxiverksamheten och förenkla för folk att välja bort fossilt bränsle i motorerna.

Kommunens kustvatten bör nyttjas för olika slags hållbara verksamheter. Överfisket måste minskas men vattenbruk med odlingar av djur och växter är en framtidsbransch som vi bör verka för att underlätta. I stora delar är fisket något som kommuner har begränsade möjligheter att styra över, men det kan underlättas för vid planeringen av exempelvis hamnar och infrastruktur. Havnära, hamn- eller kustmiljöanknuten verksamhetsmark kan öronmärkas för verksamheter med direkt koppling till havet.

Tillgängligheten och förståelsen för fler näringar med havskontakt ska ske på ett hållbart sätt. Dessa skapar förutsättningar att kunna leva av kust och hav, både inom kommunen och i ett regionalt perspektiv. Kommunen behöver underlätta för marin verksamhet med en medveten hantering av alla frågor kopplade till dem. Det kan ge fler arbetstillfällen och utveckla affärsidéer kopplade till havet som gynnar både miljön och våra samhällen.

Turismen kan stimuleras genom fler aktiviteter på havet för både barn och vuxna, året om. Till exempel genom hummerfisketurer och undervattenshotell. Med en medveten, hållbar och kreativ planering av bebyggelse och infrastruktur med relation till havet och dess ekosystemtjänster kan många fler anledningar att besöka oss uppstå.

### **Allmän kommunikationsväg till havs**

Färjetrafik för långdistanspendling inom regionen, till exempel till Göteborg och till utlandet, eller reguljärtrafik på havet för att komma mellan kustens orter är en outnyttjad möjlighet som kräver en aktiv havsplanering på både kommunal och regional nivå. Båttrafik mellan Lysekil och Sotenäs som matchar tiderna för gymnasieelever och arbetspendlare vore sannolikt mycket attraktivt.

Förutsättningarna för offentliga, kollektiva eller samordnade transportsätt till havs behöver sammanställas för att se om utvecklingspotential finns. Det rör sig om i allra högsta grad även infrastruktur och bebyggelsefrågor vid kusten och uppe på land, såsom hamnverksamhet och anslutande kollektivtrafik etc.

Stimulera en ökad användning av tystare båtar såsom fordon med elmotorer samt krav på lägre hastigheter på vissa ytor till havs är viktigt för att minska buller utan att minska trafiken. Utveckla vågkraft och vindkraft till havs, men försiktighetsprincipen och noggrann planering ska ske inför behov av nyetablering av anläggningar och installationer.

En fast förbindelse över Gullmarn, till exempel en flytbro, är högt upp på önskelistan. Det finns flera aspekter av att ha vägfärja som är svåra ur ett långsiktigt hållbart perspektiv, så som arbetspendling och persontrafik under kvälls- och nattetid, samt drivmedel och underhåll av färjorna.

Många frågor gällande havet tas upp som målformuleringar i den pågående processen med en blå ÖP. Dessa bör vägleda diskussionerna i arbetet med översiktsplanen.

## **Samstämmighet**

**Öka tillgängligheten och tillgången till havet**

**Uthålligt, friskt hav att nyttja och värna**

**Havet som tillgång; vackert, värdefullt, speciellt, identitet**



# sammanfattning

# Havet

Havet är en fantastisk naturmiljö och en resurs av gigantiska mått.

I vår kommun ger havet stämning och karaktär åt de flesta bebyggelse- och naturmiljöer vilket ger oss en unik situation.

Havet värms upp, smutsas ned och försuras av mänsklig påverkan. Vi måste göra vad vi kan för att förhindra en fortsatt negativ påverkan.

Planeringen på land måste kopplas till en hållbar och ökad användning av havet.

Marina och maritima aktiviteter och verksamheter är ett signum för kommunen och bör kopplas till verksamheter och planering på land.

Havet som plats för lokal kollektivtrafik eller längre persontrafik på längre sträckor är en outnyttjad möjlighet.

---

## Konflikter

**Tillgänglighet**

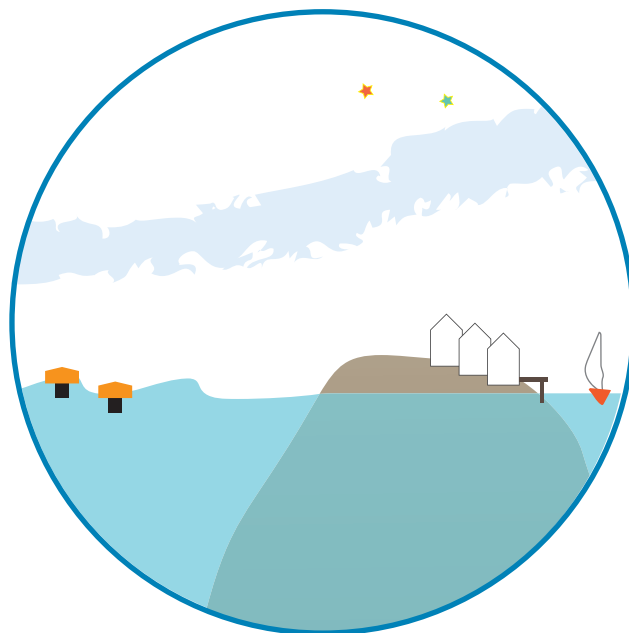
**Orördhet**

**Trafik  
Anläggningar**

**Rekreation**

# fokusfrågor

- **Planera så att försurning, nedskräpning och ökad temperatur i havet minskar.**
- **Underlätta för marina och maritima aktiviteter och verksamheter ska kunna etablera sig och stanna i kommunen.**
- **Öka allmänhetens tillgänglighet till och på havet. Detta kräver även en aktiv planering på land.**



# Skärgården

## Kvalitéer

Den bohuslänska skärgården är fantastisk och mycket karaktäristisk. Öar, kobbar och skär av gnejs och granit bildar en helt egen miljö i gränslandet mellan himlavalvet och oceanen, strax utanför fastlandet.

Skärgården i Lysekils kommun har en särpräglad skönhet med vackra större och mindre öar formade av inlandsisens tyngd. Den är hemvist för många olika slags djur. Det klara vattnet, frisk luft och de många uppstickande hållarna ger fina möjligheter till rekreation och upplevelser både i fjordarna, på insidan av Skaftö och på yttersidan, mot Västerhavet.

Skärgården är den miljö som människan en gång i tiden befolkade allra först. Vi transporterade oss lättare och längre på vattnet än på land och levde till stor del av vad havet gav. Skärgårdsmiljön är skyddad på långa sträckor, bland annat genom strandskydd.

## Förändringsbehov

### Utveckling i kulturmiljöer

Det är inte alltid lätt att hitta en balans i att bevara karaktär och kulturmiljö samtidigt som det finns behov av att tillgängliggöra miljön för fler. Viss förnyelse och standardhöjning i skärgårdsbebyggelsen krävs också.

Byggnader ligger ofta tätt och även små förändringar kan ge grund för konflikt mellan grannar. Mer bebyggelse i skärgården medför att fler kan ta del av denna unika miljö. Om fler hus byggs behövs metoder anpassade efter de speciella förhållanden som råder i skärgårdsmiljön användas. Samtidigt är det mycket viktigt att bevara miljön mer eller mindre orörd. Bevarandeplan eller annat dokument som ger riktlinjer gällande byggande behövs för fler öar.

Genom att vi har allemansrätten går det att paddla eller segla nästan överallt och lägga till i anlagda hamnar och naturhamnar.

Några av de större öarna är befolkade stora delar av året. De gamla fiskesamhällena har behållit sin karaktär under lång tid och har fått expandera enbart måttligt under de senaste decennierna. Fortfarande är marken mellan husen i skärgårdsbebyggelsen allmänningar vilket ger en särskild prägel och gemenskap.

Både enstaka hus och bebyggelsemiljöer utgör viktiga delar av ett genuint och levande kulturarv.

### Tillgänglighet

Förr tog sig de flesta fram till sjöss, skärgården var full av båtar av olika slag. Vattenytan ger den absolut kortaste vägen mellan våra kustsamhällen. Idag är skärgårdsmiljön inte lika använd eller tillgänglig. Långt ifrån alla fastlandsbor har tillgång till båt och kan ta del av skärgården i praktiken. Ändå är det trångt i hamnarna sommartid.

Skulle många fler ha egen båt måste hamnarna byggas ut. Samägande eller mer uthyrning av olika slags båtar är därför ett bra alternativ. Fler anordnade båtturer skulle också uppskattas av många och kräva ökad beredskap för andra besökare än båtfolk på de bebyggda öarna.



Regelbunden färjetrafik önskas till Gåsö, Kornöarna och Gullholmen. Enklare gångbroar till Skeppsholmen, Stångholmen och Kramkistan kan sättas upp säsongvis eller permanent.

#### **Fler aktiviteter**

Aktiviteter för allmänheten att ta del av kan möjliggöras även i skärgården under olika delar av året. Uthyrning av gummibåtar, kajaker eller flottar, enklare kiosk- och caféverksamhet eller speciellt anordnade och till platsen anpassade badplatser är exempel på detta. Liksom guidade visningar med enklare utbildning eller vinterfiske, utan att äventyra strandskyddet. Eventuellt kan undantag behövas göras från strandskydd för vissa näringar.

#### **Bättre VA-hantering**

Vid ökat antal besökare på öar och kobbar måste en aktiv beredskap finnas för omhändertagande av avfall och hygieniska behov. På de befolkade öarna eller större besöksöar behöver avfallshanteringen redan idag förbättras med fler soptunnor och samordning vid hämtning av avfallet.

#### **Hänsyn på vattnet**

Det är viktigt att skärgården är fri och tillgänglig för alla. Men hänsyn måste också respekteras av alla. Över havet och i havet transporteras ljud bättre än på land. Det finns behov av att minska buller i skärgården, ljudnivån av olika motorer blir lätt störande för både människor och djur. Fara för fysisk skada kan föreligga särskilt gällande mindre och snabba motorfordon. Fler hänsynsområden önskas och tydliga områdesbegränsningar. Grundare områden måste skyddas särskilt.

#### **Resa kollektivt med båt**

Med kollektivtrafik över vattnet året runt, ”långfärdsbåtar” som nyttjar farlederna i skärgården, skulle en stark

delregional länk kunna skapas mellan ett flertal platser till och från kommunen. Detta skulle tillgängliggöra fler platser och kanske minska eventuell trängsel i hamnarna. Om denna möjlighet till pendling till och från arbets- och utbildningsorter gavs skulle fler kunna välja att bosätta sig i skärgården eller på kusten. Fler besökare skulle lockas genom ett unikt sätt att resa, i en unik miljö.

Gällande den befintliga kollektivtrafiken till havs, personfärjan över Gullmarn, önskas fler turer framförallt kvällstid. Även billigare biljettpreiser önskas, vilket skulle öka benägenheten att nyttja detta miljövänligare sätt att transportera sig. Kommunens olika delar skulle lättare nyttjas av fler och därmed bli mer sammanhängande. Ett alternativ är ett mer utbyggt system för beställningsbåttrafik eller båtpooler.

Vägfärja Rågårdsvik-Ellös kanske kan sättas tillbaka, men utan krav på samma regelbundenhet som förr. Det skulle möjliggöra för boende på ön och söder därom att kunna planera sina resor och minska antalet bilar som kör på ön.

**Samstämmighet**

**Öka tillgängligheten**

**Det är vackert**

# sammanfattning

# Skärgården

Skärgårdens orörda naturmiljö, dess möjligheter för en rad friluftaktiviteter och upplevelser samt hanteringen av den kulturhistoriskt värdefulla bebyggelsen är viktiga faktorer för en hållbar utveckling.

Infrastrukturen behöver ses över för att kunna bemöta behovet för både boende och besökare.

En ökad tillgång och tillgänglighet till skärgården för alla är eftersträvansvärt för att öka livskvaliteten och möjligheterna till upplevelser unika för vår kommun.

Möjligheterna att vara helårsboende i skärgården är något som behöver utredas mer.

---

## Konflikter

**Orördhet**

**Exploatering**

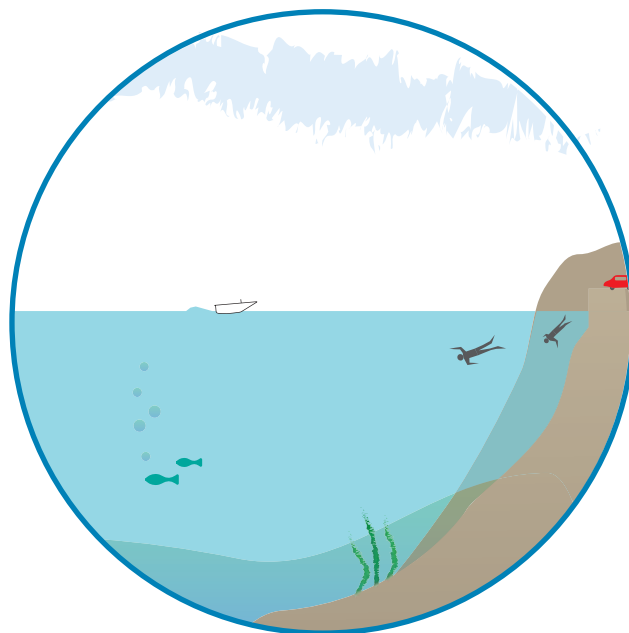
**Orördhet**

**Tillgänglighet**



# fokusfrågor

- **Skärgården bör inte exploateras mer.**
- **Hantering av komplementbyggnader och tillbyggnation av hus i skärgårdsmiljöer måste säkerställa en varsam utveckling och skapa goda livsbetingelser i öarnas samhällen.**
- **Tillgängligheten till skärgården måste öka utan att påverka den befintliga kultur- och naturmiljön negativt.**



# Kusten

## Kvalitéer

Lysekils kommun är en kustkommun. Närheten till havet karaktäriserar mycket av landskapet; kusten är en långsträckt, veckad, smal zon som binder ihop land och hav. Samtidigt utgör kusten en gräns; det yttersta av Sveriges landmassa.

Där land möter hav ges goda livsförhållanden för både människor och djur. Kusten utgör uppväxt- och födoområden för många arter och har många andra värden, vilket skyddas i lagen.

Den bohuslänska kusten har ett karaktäristiskt uttryck genom de kala granitbergens orangerosa nyanser. Den ger möjlighet till härlig rekreation; bad och solbad, att leta snäckor eller fiska krabbor. Barnen kan lära sig simma vid naturliga stränder eller ordnade badplatser. Under ytan finns möjlighet att dyka bland rikligt växt- och djurliv.

Här ligger båten i väntan på en tur. Att fiska upp sin egen middag är en stor känsla. Förhållandevis många invånare har båt och det är lätt att komma ut. Det finns många små, ideella båtföreningar och både kommunala och privata hamnar, samt ett flertal naturhamnar i kommunen.

Kusten har alltid varit befolkad och människan har nyttjat havets växtlighet och ätbara djur som föda och material. Gammal havsbotten och strandängar är goda odlings- och betesmarker. Allemansrätten och strandskyddet möjliggör att alla människor kan nå fram till och med försiktighet vistas vid kusten på de flesta platser.

Vi har uppskattade vandringsleder som Kuststigen och leden längs västra Skaftö som binder samman naturlandskapet på land och går ut på klipporna. Men det mesta av kusten utgörs av helt obebyggda naturområden och stränder.

Det är spännande att tänka på att kustbebyggelsen har vuxit fram för att människor varit i behov av ständig kontakt med havet. Kustsamhällets många bryggor var en tätbefolkad allmänning. Hamnar, varv och andra verksamheter samt båtar i stor mängd var mycket vanligt. Typologin med rödmålade bodar och bryggor närmast vattnet samt ljusare bostadshus placerade i lä bakom är både unika och pittoreska miljöer som uppskattas enormt av boende och besökare.

Nyare kustnära bostadsbebyggelse som inte har samma direkta kontakt med vattnet är också mycket populära tack vare närheten till eller utsikten över havet.

Lysekils hamnmiljöer, naturliga och anlagda badstränder och Stånge huvud är exempel på mycket uppskattade platser att vistas på för både ortsbefolkningen och för besökare.

Havet reglerar temperaturen på jorden, havsvindar och havsströmmar gör att vi har ett förhållandevis skönt klimat här i Norden, inte enbart sommartid.

## Förändringsbehov

Vårt kustlandskap är en källa till vitt skilda utvecklingsidéer; från mer kustnära bebyggelse, särskilt bostäder, till viljan att bevara naturmiljöer så mycket som möjligt.

### **Havsutsikt kan inte alltid styra**

De senaste decennierna har havsutsikt fått en allt större betydelse och status vid köp av hus och lägenheter. Bostäder med havsutsikt och småskaliga gamla och idylliska miljöer är attraktivt för många, särskilt sommartid. Det driver upp priser på hus så att de inte kan köpas eller hyras av människor med begränsade ekonomier, vilket gäller många av de åretruntboende i kommunen.

Bostäder med viktiga kvalitéer som trygga gårdar och lokaler i marknivå måste också kunna byggas i kustnära läge för att passa till exempel barnfamiljer eller äldre.

### **Bra strandskydd**

Kusten är en känslig miljö som måste värnas. Det är viktigt att aktivt skydda och bevara stränder och hällar så att de är tillgängliga för människor och djur. Strandskyddet bevarar unika kärnvärden som inte bara är viktiga för oss i Lysekils kommun.

Strandskyddet behöver också anpassas till att det finns flera sorters behov av havsnära lägen för en kustkommun som Lysekil. Att sjöbodan ligger på arrendemark är en bra försiktighetsprincip så att bebyggelse och intilliggande arrangemang inte tar för mycket mark i anspråk.

### **Nya förbindelser**

Samtidigt som kustbandet är en plats där hav möter land utgör den en periferi, särskilt i förhållande till vår tids landfokus på transport. Egen båt eller vägfärjor går förhållandevis sakta jämfört med bil, buss eller tåg på land. Viljan att skapa en fast förbindelse över Gullmarn är ett led i detta. En bro är en stor investering som påverkar trafikflöden men även förändrar en lång kuststräckas karaktär och användning. Transportalternativ till havs kan utvecklas som ett alternativ för transporter längs kusten.

Det finns olika åsikter och ingångar i frågan om att åter skapa vattendrag och flöden mellan vatten. Det gynnar möjligheten till vissa verksamheter men kan skada vissa sorters naturvärden.

### **Klimatanpassning och hållbara verksamheter**

Kusten förändras sakta. Landmassan har höjts varje år, men på grund av klimatförändringarna kommer havsnivåerna börja stiga igen och det relativt snabbt. Detta påverkar både bebyggelse, infrastruktur och inte minst växt- och djurriket.

**Samstämmighet**

**Utveckla aktiviteter och friluftsliv längs kusten**

**Bättre hantering av avfall och VA.**

Kusten i sin helhet är och ska vara tillgänglig för alla, även vilda djur. Men det finns behov av att delar av den nyttjas för specifika syften. Nyttan med kustens läge bör tas tillvara och befintliga strukturer som finns bevaras eller utvecklas.

Havsvinden ger goda förhållanden för vindkraft. De två djuphamnarna och fiskehamnarna är viktiga som framtida resurser när mer transport läggs på fraktfartyg och lokalt producerade råvaror blir mer attraktivt.

# ... fortsättning Kusten

## **Förutsättningar för mer rekreation**

En zon till havs behövs där det tillåts att åka vattenskoter och andra snabba, mindre motorfordon. En park för vattensport medför behov av anläggningar på land vid kusten.

Möjligheter för båtluff, båtpoolplatser eller on demand-sjötransport och andra upplevelsebaserade anläggningar såsom strandpromenader och utsiktstorn kan behöva parkeringsplatser, hygienrum med mera. I vissa orter behövs fler småbåtshamnar då det kan vara riktig trångt under sommartid.

Behovet av roligare badplatser är stort och en viktig sak i en kustkommun. Fler hopptorn, trampoliner, sandstrand, handikappanpassade bryggor, grillmöjligheter och kiosker önskas, liksom inhägnade platser att lära sig simma på och ha dykskola vid, samt tydligt utpekade fiskeplatser, för att ge ett mer jämlikt förhållande till havet bland alla invånare. "Fadder för en badstege" skulle kunna garantera tillgång och underhåll av enkla och säkra sätt komma i och ur havet i närheten av hamnar och bebyggelse.

Att ha roligt tillsammans med andra på ett sinnligt och naturligt enkelt sätt som kusten erbjuder, särskilt sommartid, är en stor förmån. Olika kustrelaterade aktiviteter som lockar människor i alla åldrar bör utvecklas. De förläggs med fördel i närheten av varandra för att bidra till en ökad social kontroll och trygghet bland invånare. Dock måste det ske utan att verksamheterna konkurrerar eller stör varann. Många fler barnfamiljer skulle sannolikt komma till vår kommun och fler skulle vilja flytta (tillbaka) hit efter några år i storstadsmiljö.

Havsnära verksamhetsmark bör i första hand nyttjas för verksamhet som har direkt koppling till havet. Fokus och utbyggnation av hållbar transporter, resursförbrukning och förnyelsebar energi gäller även installationer och verksamheter vid kusten.

## **Kommunikation och service**

Möjlighet att kunna båtluffa eller pendla längs kusten är något som skulle kunna stimulera fler att besöka samt kunna bo eller arbeta i kommunen. Nya lösningar för båtar skulle kunna utvecklas, som båthotell och husbåtsområden. Slipar och traileruppställningar bör flyttas ut från centrala delar av samhällen eller stränder, till exempel skulle gamla stenbrott kunna nyttjas för detta ändamål.

Vad gäller service finns behov av fler allmänna och vaderskyddade mötesplatser såsom sommaröppna kiosker, samt restauranger eller caféer med altan för möjlighet att röka vattenpipa och titta ut över havet, öppna året runt. Särskilt gäller detta i samhällen och inne i Lysekil.

## **Kajer, bryggor och hamnar**

Underhållet av befintliga kajer och bryggor måste hållas jämn och god. Det kräver en långsiktig planering av underhållet. Trevligare gästhamnar önskas. Ungdomar som sommarjobbar måste ha ett tydligt uppdrag och besökare mötas av trevlig och bra information. Båtplatserna måste bli billigare, men kommunen skulle samtidigt kunna gynna de miljövänligare båtarna genom att i låta båtar med elmotorer får parkera gratis eller närmast land. Laddningsstationer bör synas tydligt.

Uppställningsplatser för båtar på land kan sommartid utnyttjas till parkeringsplatser. Vid badplatser och båtshamnar måste det finnas en god hantering av sopor och hygienrum för att miljön ska kunna hållas trevlig och tillgängligheten vara jämn.

Hamnmiljöer i gamla, mindre samhällen, som exempelvis Grundsund, har ett bevarandevärde trots att de i dagsläget är hemvist åt enbart ett fåtal fiskebåtar. Samtidigt är nytillskott som strandpromenaderna i träkonstruktion utanför Grundsund och i Norra hamnen i Lysekil mycket uppskattade.

### **Verksamheter**

Exploatering undviks direkt på stränder i största möjliga mån. Allmänintressen ska styra, men att betala kommunalskatt och därmed bidra till exploatering och underhåll av infrastruktur och allmänna inrättningar ska väga tungt.

Havsnära verksamhetsmark ska i första hand nyttjas för verksamhet som har direkt koppling till havet. Fokus och utbyggnation av hållbar transporter, resursförbrukning och förnyelsebar energi gäller även installationer och verksamheter vid kusten.

Anser du att  
något är glömt, eller  
helt fel uppfattat?

Välkommen att  
engagera dig och  
berätta vad  
du tycker!



# sammanfattning

## Kusten

Kusten har stora värden för människor och djurliv och alla måste få ha tillgång till kustens miljöer.

Olika intressen måste få ta fysisk plats samtidigt eller på olika platser längs kusten. Naturen måste alltid försöka värnas som den är.

Havsnivåhöjningen är ett faktum som kräver ett aktivt och medvetet förhållningssätt inom planering.

---

### Konflikter

|                                       |   |
|---------------------------------------|---|
| <b>Orörda stränder</b>                | <b>Attraktiva, strandnära bostäder</b>                            |
| <b>Trevliga hamn- och kustmiljöer</b> | <b>Båt- eller båtagnsförvaring</b>                                |
| <b>Tillgång till båt</b>              | <b>Påverkan på miljö och vattenkvalitet</b><br><b>Markanspråk</b> |
| <b>Höjda havsnivåer</b>               | <b>Exploatering längs kusten</b>                                  |
| <b>Öppna en kanal</b>                 | <b>Behålla nuvarande karaktär/värden</b>                          |

# fokusfrågor

- **Säkra tillgången till kusten för allmänhet och djur. Värna samtidigt strandskyddets intentioner.**
- **Planera för att stärka attraktiviteten som en kustnära kommun samtidigt som en långsiktigt hållbar samhällsutveckling säkerställs.**
- **Undersök möjligheten att erbjuda attraktiva kustnära boendemiljöer utan att störa värdefulla strandskyddade områden.**
- **Ta fram underlag för principer gällande havsnivåhöjningen och redovisa konsekvenser inför fortsatt arbete med översiktsplanen.**
- **Red ut var olika sorters tillåtna störande vattenrelaterade aktiviteter är lämpligast.**



# Staden

## Kvalitéer

Lysekil har ett härligt läge vid havet som ingen annan stad i Sverige kan jämföras med, tronande på spetsen av en landtunga som sträcker sig långt ut i Västerhavet. Att staden ligger i kustbandet särpräglar den på flera sätt. Placeringen på Stångenäs huvud gör att den omges av vatten i tre av fyra väderstreck vilket är unikt.

Efter en resa över land och fjord är åsynen av stadens karaktäristiska silhuett magnifik. Lysekil är för många Bohuskustens pärla - en vacker, nästintill pittoresk och levande stad. Staden bygger på en gammal struktur och här finns många fina äldre hus, små gator och torg och nyare inslag. Den väl synliga, ståtliga kyrkan är byggd av lokal granitsten. Här finns ett flertal hamnar, parker, bryggor och badplatser centralt belägna och lättillgängliga.

Kontakten med vattnet, havet, är påtaglig från de flesta delar av staden. Upplevelsen av frisk, ren luft och lukten av det salta havet är stärkande och lockar många besökare, särskilt på sommaren. Havets närvaro är både storlagen och innebär en viss utsatthet. Beroende på årstid och väderlek växlar havet och himlen mellan glittrande blått och milda brisar, disigt och regnkallt eller kolsvart och stormigt. På vintern vaggas staden lätt in i tät, nästan mystisk dimma.

Under några sommarveckor blir Lysekil mer som en storstad, då aktiviteter och antal människor i rörelse ökar enormt. Det pågår mycket verksamheter och det finns fler butiker öppna samt trevliga restauranger och fina stadsnära naturområden att umgås på.

Staden är liten, det är korta avstånd och det går att promenera till allt. Trots litenheten finns tydliga stadsdelar. Uppstickande bergsknallar avgränsar områden som kala parker att klättra runt i. Utsikten härifrån är ofta storslagen.

I Lysekil anser många det vara tryggt och lugnt. Barnen kan gå själva till och från skolan och leker fritt inom stora områden där det inte är så mycket biltrafik. Människor är trevliga här.

Lysekil erbjuder bra fritidsmöjligheter. Det finns flera lekplatser, utegym och parker, samt en mängd idrottsplatser både inom- och utomhus i större och mindre form. Platser lämpliga för lägerverksamhet finns strax utanför stan. Motionsspår, hallar och banor av olika slag är öppna för alla. Det går även att lära sig dyka mitt i stan.

Under hela året finns här restauranger, trevliga butiker och olika slags mötesplatser och aktiviteter på bibliotek och i föreningslokaler; caféer, språkcafé, föreläsningar, bio, konserter med mera.

Det finns bra kollektivtrafik till och från staden dagtid, ända till Göteborg. Parkering är gratis på vintern och det finns gång- och cykelvänliga vägar. I Lysekil finns en järnväg och en djuphamn. Tillsammans utgör de en unik potential vad gäller transporter av gods via båt och tåg.

Genom närheten till Preems raffinaderi finns bra fjärrvärmemöjligheter. Även möjlighet att tanka gas finns. Fiber för internet är väl utbyggt och det finns gratis wifi i centrum.

## Förändringsbehov

### **Staden är motorn**

Att vara placerad ytterst mot havet innebär att Lysekil ligger perifert i regionen. Men för kommunens invånare är staden nära. I Lysekil bor drygt halva kommunens befolkning. Staden är på många sätt motorn i kommunen och måste få uppmärksamhet och resurser därefter.

Alla fem utvecklingsmålen är relevanta för staden Lysekils del. Att Lysekil ligger vid havet kan utnyttjas mycket mer och prägla staden på flera sätt. Här är det lätt att ta in havet, eller vatten, i staden. När staden byggs om eller ut kan den kompletteras med roliga vatten- och badrelaterade kännetecken, till glädje för både bofasta och besökare.

Stadskärnans struktur och utseende samt de riktigt gamla stadsdelarna i staden bör bevaras och vårdas som den karaktäristiska miljön de är. Förfallna byggnader kring Grötö och vid infarten till staden ger dock ett mindre positivt intryck. En bevarandeplan och/eller en utvecklingsplan för Lysekils centrum behövs. Sammanhanget Södra hamnen-Centrum-Gamlestan-Norra hamnen måste tydliggöras för fotgängare och flanörer.

### **Ett diversifierat bostadsbestånd**

I staden, liksom på andra ställen i kommunen behövs fler attraktiva bostäder. Särskilt små hyreslägenheter liksom andra bostäder till rimliga priser för de unga och de allra äldsta. Därför bör exploateringstalet ökas och staden förtätas vid nybyggnation. Tomter för villabyggnation genom självbyggeri, egnahemstomter ungefär, eftersöks mer i stadens periferi.

Staden bör byggas ut till Fiskebäck. För att det ska byggas mer anses det behövas kortare och enklare ärendehantering av detaljplaner och bygglov. Mark bör tas fram till Lysekilsbostäder för bostadsbyggnation, för byggnation av billiga hyresrätter och bra och attraktiva äldreboenden. Många gamla vill kunna flytta från sina större bostäder,

utan att behöva flytta långt. Bygg ut på vattnet genom att tillåta och underlätta för husbåtar.

”Sommarstugeferien” av staden är ett dilemma, med ökande priser på hus som sedan sen står tomma under den mörkaste delen av året. Längre har det funderats kring hur vi kan minska antalet ”kalla bäddar” i stan, det vill säga öka antalet helårsboende. Inget givet svar finns.

Att underlätta för att fritidshus bebos av fler och/eller under längre tid på året är önskvärt. Fritidsbostäder i stadskärnan bör inte vara tillåtet då det riskerar att utarma den helt. Hur andra städer och länder gör kan vara intressant att studera, till exempel boplikt.

### **En blågrön struktur**

Det gröna i staden är både vackert och ger en lugnande inverkan, samt skapar möjligheter för smådjur och insekter. Det behövs fler träd längs vägarna och fler grönområden, gärna med sittmiljöer bredvid och stora öppna ytor för spontana spel och umgänge. Slättevallen bör inte byggas igen helt. Fler centrala kolonilotter behövs, till exempel på Badhusberget. Tätortsnära skog bör bevaras.

### **Roligare allmänna platser och mötesplatser**

Utemiljöerna kring bostäder och vid byggnader och områden som används sporadiskt bör hållas fräscha. Promenadvägar såsom den på Stånge huvud måste underhållas väl. Bättre, enhetlig och rätt placerad informationsskyltning behövs i hela staden. Tvätta bort klotter på byggnader men tillåt gärna målningar på gavlar, till exempel kommunhusets, och graffiti på vissa byggnader. Ge möjlighet till att kunna grilla och umgås på olika platser i staden och sen kunna slänga sitt skräp enkelt och på rätt sätt i sopbehållare. Offentliga toaletter måste hållas väl ventilerade.

Fler mötesplatser, särskilt för ungdomar att nyttja, är ett akut behov. Det finns inte lika mycket att välja på som ti-

# ... fortsättning Staden

digare. Badplatserna är sämre underhållna. Ungdomarna bör få vara med och föreslå placering och utformningar av ytor utomhus, i centrum, Pinnevik och Ålevik, likväl som inomhus.

Tillåt fiske i Norra hamnen igen och utnyttja bryggsystem, parker och lekplatser till mötesplatser. Satsa på sådant som kan utnyttja befintliga resurser som havsutsikt, havsvatten och spillvärme från raffinaderiet, som en uppvärmd utomhusbassäng att bada på vintern.

Havets vågor kräver ett stort underhåll av kajer och bryggor - kanske kan det införas möjlighet för privatpersoner eller företag och föreningar att bidra till att nya badstegar köps in och sätts på plats. Eller till att hela aktivitetsparker skapas och kan underhållas.

## **Transportsystemen**

Sommartid finns det ett stort behov av parkeringsplatser sedan länge. Det ska vara enkelt att parkera och helst gratis hela året för kommuninvånare. Bygg parkeringshus och dölj dem i grönska. Fler iordninggjorda ställplatser för husbilar behövs också.

Det behövs alternativa sätt att ta sig fram för att minska antalet luftförorenande bilar och parkeringsytor på de bästa lägena i staden. Kanske är centrumbussar och bättre cykelmöjligheter en väg att gå. Eller rälsbuss från Dalskogen. Kungsgatan skulle kunna bli en attraktiv gågata utan bilar med träd och trevliga sittmiljöer.

Snabbare och bättre kollektivtrafik behövs, särskilt kvällstid. Fler nattbussar. Bättre samordning mellan olika trafikslag, vägfärjan inkluderad. Rusta upp järnvägen så att det går att åka tåg snabbt till Göteborg. Eller så kan järnvägen användas för rälsbuss från parkering via Dalskogen in till centrum. Alternativt plockas den bort och så kan det byggas cykelbana på banvallen.

Utveckla ett resecentrum. Minimum är en liten hall inomhus i Södra hamnen, kanske med café. Sittplatser som ställs upp längs Grötös södersida vid vissa tillfällen kan permanentas. Spännande brygginstallationer för bad och eventuellt bastu och lek eller annat umgänge kan placeras ut där eller längs någon av kajerna.

## **Lysekils entré**

Hela infarten till Lysekil på hamnsidan är i förfall och järnvägen används inte. Öronmärk mark och byggnader för verksamheter samt satsa på Lysekilsbanans bevarande och utveckling – eller gör om Grötö och bangården till ett attraktivt och grönt boende- och turistområde.

Oavsett detta är det önskvärt om mindre fiskerbåtar kan anlägga där och att byggnader finns för fiskförsäljning i hamnen.

## **Mer service**

Vad gäller service önskas att Arbetsförmedlingen återöppnar lokalt kontor. Ett servicecentrum eller annan stödfunktion anpassad för invandrades och nyanländas behov att lära sig "spelreglerna" önskas.

Fler billiga mataffärer behövs och en mataffär i västra/norra delen av staden saknas. Gärna foodtrucks någonstans med billig, bra mat och intilliggande sittplatser, eller en snabbmatskedja.

## Samstämmighet

**Utveckla mötesplatser**

**Nyttja havet i staden**

**Aktiv/levande stadskärna**

**Utveckla förutsättningar för aktiviteter hela året**

**Satsa på kultur**

**Ta hand om grönområden och stärk kopplingarna till närrecreation**



En samlingsplats inomhus för personer under arton och andra att umgås på även efter klockan fem, såsom ett kvällsöppet kafé. Kaféer eller matbarer och restauranger med lokal mat önskas, gärna med utsikt över havet. Offentliga miljöer inomhus med havsutsikt är allmänt intressant för Lysekil att erbjuda mer av.

Fler hotell och restauranger och butiker av olika slag hade varit bra för att locka folk att utträta ärenden eller besökare att planera in en långhelg i stan. Ett väl synligt företagshotell skulle kunna få fler, till exempel egenföretagare och studenter, att arbeta inne i Lysekil. Även kommunal verksamhet som engagerar medborgare behövs synas tydligare i stadsrummet. Minsta möjliga behov är att entréer och skyltning samt miljöer utanför kommunala verksamheter blir tydliga och fina för att ge ett mer välkomnande uttryck.

Det finns behov av fler roliga aktiviteter i centrum och mer kultur. Aktiviteter mellan kultur och sport, såsom boule, bowling, paintball med mera behövs det lokaler för. Gärna även ett galleri i hamnen i anslutning till Havsbadsområdet eller en amfiteater vid Pinnevik eller ovanför ”plasten”, fotbollsplanen, vid Gullmarsborg.

Lokalutbudet behöver ses över och offentliga rum inventeras för att se om vissa sorters ytor och funktioner saknas mer än andra. Fritidsgård saknas och ett allaktivitetshus eller kulturhus är eftersträvarvärt, med lokal att hyra för att ha privata eller öppna fester.

Det behövs även en hundrastplats inne i centrala staden, liksom en hundbadplats någonstans i stan eller i utkanten av den.

#### ***Den maritima och havsrelaterade identiteten***

Att Lysekil är en plats där mycket maritim forskning pågår och marina företag är etablerade måste synliggöras

bättre i stadsmiljön. Förbättra förutsättningarna för den maritima verksamheten och sprid kunskap och innovationer så att de medvetandegörs för allmänheten och stärker stadens maritima identitet. Förbättra badplatserna och utveckla hamnverksamheten samt öka antalet gästhamnsplatser. Undvik konflikter mellan fiske, bad och båtar genom att planera väl för alla slags aktiviteter.

Med sitt höga och centrala läge i staden skulle Gullmarsborg kunna nyttjas bättre som mötes- och aktivitetsplats. Öppna upp för utsikt – havsutsikt – inifrån. Kanske ett äventyrsbad som byggs ut på utsidan eller ett vinterträdgårdscafé. Skapa fler utegym på området och stärk den visuella kopplingen till fotbollsplanen. Underlätta för fotgängare och cyklister, särskilt barn, att ta sig fram.

I utkanten av staden kan ett lekland med havstema placeras, samt en drive-in-bio skapas.

# sammanfattning

## Staden

Staden är en plats som ska tillgodose många behov; boende, rekreation, kultur- och fritidsaktiviteter, sociala mötesplatser, kommersiell och kommunal service för människor i alla åldrar, med olika typer av bakgrund och önskemål.

Att bibehålla upplevelsen av stadsliv och att förstärka det, liksom att ta tillvara beskrivningen ”staden vid havet” är viktigt för att Lysekil ska vara en hållbar och attraktiv stad året runt.

Lysekil är en plats för mycket av kommunens maritima verksamheter och marina och maritima identitet. Detta är unikt och kan förstärkas genom planering.

Lysekil har en djuphamn och en järnväg av riksintresse, vilket kan dras fördelar av även lokalt.

### Konflikter

**Delårsbostäder i centrum**

**Utveckla/bevara hamn för marin verksamhet**

**Mer parkering**

**Fiska  
Bada**

**Levande stadskärna året runt**

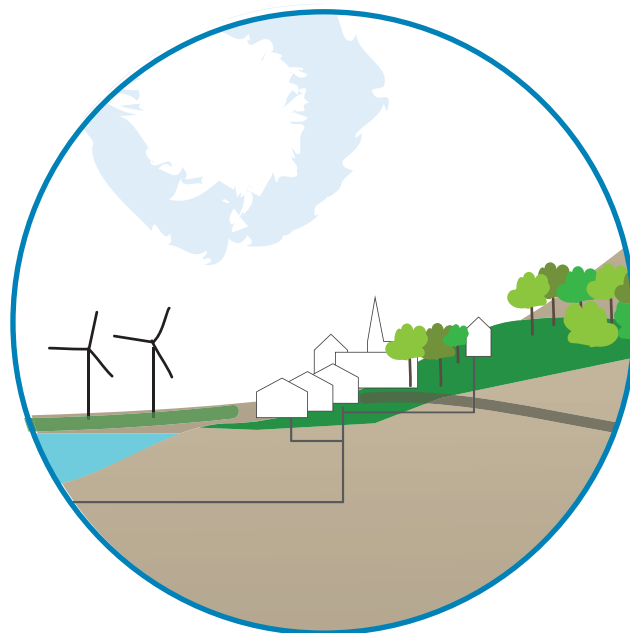
**Omvandla hamnen till stads- eller rekreativområde**

**Mindre parkering**

**Lägga till med båt**

# fokusfrågor

- **Stadskärnans roll måste klargöras gällande utvecklingen av handel och/eller andra aktiviteter i centrum.**
- **Stärk den maritima och marina identiteten.**
- **Planera för att ha en levande stad, utomhus och inomhus, under hela året genom platser för möten och aktivitet.**
- **Barns och ungdomars perspektiv på och behov av olika ytor måste undersökas och beaktas.**
- **Säkerställ en grön infrastruktur.**
- **Möjliggör för hållbara alternativ för människor att röra sig till, från och inom staden.**
- **Förtäta staden där det är möjligt.**
- **Bilens plats i stadsrummet måste ifrågasättas och ställas i relation till andra och nya ytbehov och transportmedel.**
- **Skapa möjlighet för byggnation av fler bostäder som riktar sig till helårsboende.**



# Samhället

## Kvalitéer

Livskvalitén är stor i våra samhällen; Brastad, Fiskebäckskil och Grundsund. Trygghet och tillit präglar även de mindre samhällen vi har; Brodalen, Skalhamn, Östersidan, Stockevik, Rågårdsvik. Det är nära till allt och det finns en sammanhållning mellan människor. De skolor och förskolor som finns är bra. Tillsammans bor här nästan lika många invånare som i staden.

Mindre samhällen har en trevlig småskalighet och överskådliga sammanhang. Vardagen kan ordnas så livet är relativt enkelt och harmoniskt; barnen kan promenera själva till skolan, folk hälsar på varann och kan handla på kredit. Den sociala kontrollen fungerar, folk bryr sig samtidigt som en kan vara "ful och ifred" om så önskas.

Föreningslivet är rikt och det finns många anläggningar för aktiviteter så som sporthall (i Grundsund), lokaler för fest och kultur (fem Folkets hus), lägergårdar, caféer, boulebanor, fotbollsplaner, lekplatser och andra mötesplatser.

I samhället kan fantastiska dofter av planterade eller växande blommor och buskar lätt spridas. Det är aldrig långt till naturen, havet eller till stora öppna ytor att betrakta stjärnhimlen från när mörkret faller. I Fiskebäckskil och i Brastad finns naturförskolor.

## Förändringsbehov

Det finns behov att utveckla samhällena mer. Samhällena har en stor potential i sig, på flera sätt. De är olika varandra till sort och struktur, vilket måste få uttryck i planeringen av deras utveckling.

### Utvecklingspotential

Många miljöer som är eftersatta kan upplevas som frånstötande, men med relativt små medel kan mycket förbättras. Helheten måste ses över och barriärer flyttas

Samhällena vid kusten och de gamla fiskebyarna, samt nyare sommarstugeområden en bit inåt land, är sommarorter med fler delårshus än helårshus. Där blommar aktiviteter och folkliv upp under några månader. Året runt finns dock mataffärer och i viss mån andra butiker i samhällena, samt hotell eller restauranger och service av annat slag. Mataffärerna och butikerna drivs av handlare engagerade i sin bygd. Byalag finns och företagsandan är god.

Våra samhällen är en del av det byggda kulturarvet och är i varierande grad välhållna. Här finns många charmiga äldre hus, ofta med fina detaljer. Parker och andra gröna inslag i samhällena skattas högt. En del underhåll och utvecklingsarbete i den offentliga miljön görs av invånarna själva, med kommunalt tillstånd men egna medel. Områdena blir mer attraktiva, även för delårsboende.

Vägnät och trafik för bilar, cykel och fotgängare fungerar bra inne i samhällena och tillgången till kollektiva kommunikationsmedel är god dagtid härifrån. Viktiga platser och institutioner som präglar samhällena är Gullmarsstrand i Fiskebäckskil och Folkets hus i Grundsund och Brastad.

eller "göras hål" i. Både eftersatt underhåll och det motsatta, överexploatering, kan förstöra levande småsamhällen.

Fler bostäder behöver byggas, men inte på bekostnad av karaktäristiska natur- eller kulturarvet. Små lägenheter efterfrågas, men även andra upplåtelseformer och hus, samt tomter för småhus med möjlighet till eget byggande. Ny bebyggelse i anslutning till befintliga samhällen ska ta hänsyn till miljön och plansprängning undvikas. Samordning kring upprustning av Brastad centrum är akut.

Befintlig service måste värnas. För att ett samhälle ska kunna vara levande måste det vara möjligt att flytta dit och bo kvar i det för människor i alla livsfaser och åldrar. Skolor är mycket viktiga, liksom vårdcentral och apotek, mataffär och barnomsorg i relativ närhet. Även sopsorteringshantering, bibliotek och något café eller bageri har stor betydelse i detta sammanhang.

Bostäder som är ekonomiskt tillgängliga för dem som vill bo året runt är ett måste, liksom tillräckligt många äldreboenden, i alla samhällen. Ingen ska behöva flytta långt på äldre dar.

#### **Plats för fler att rota sig och leva tryggt**

Många hus står tomma under största delen av året och mörklägger delar av våra samhällen. Husen ägs och används av människor som endast åker till dit när de är långlediga, således sommartid mer än vintertid. Fler hus skulle kunna hyras ut vintertid för att undvika mörklägning av samhällen och stadsdelar samt möjliggöra för till exempel studenter och forskare att bo själva eller i kollektiv under terminstid. Ändrat skattesystem kopplat till delårsboende måste undersökas mer.

En utredning kring exploatering av samhällen på Skaftö bör komma till stånd då det finns vitt skilda läger i uppfattningen om vad som skulle gynna livet på ön ur ett helårsperspektiv. Otydlighet i de övergripande frågorna riskerar många och långa processer med överklagande av detaljplaner och bygglov samt ger osämja mellan människor.

#### **Transportering avgörande**

Förflyttning ska kunna ske hållbart mellan olika platser i och utanför kommunen. Livet i samhällena är intimt förknippat med transporteringen mellan platser, genom landskapet. Många kan arbeta hemifrån idag. Trafik i samhällena störande men nödvändig. Vid planering av ny bebyggelse och analys av den befintliga för fortsatt attraktivitet och möjlighet till att bo på landsbygd och i samhällen är transporteringen en avgörande fråga.

Väg 162 skulle kunna dras om så att den går väster om Brastad vilket skulle kunna bidra till att levandegöra centrumet igen. En cykelväg från Brastad till Lyse är en viktig fråga ur både hälso- och miljöperspektiv.

Väg 785 måste utredas för vidare planering av utveckling på Skaftö. Hastigheten bör sänkas på vägen mellan Grundsund och Fiskebäckskil. En tankstation måste finnas i något av samhällena på Skaftö. Att invånare måste åka långt bort för basal service kan ha stora konsekvenser för övrig service och för handelns överlevnad i mindre samhällen - vilket i förlängningen även påverkar den sociala hållbarheten lokalt.

Det är lättare att komma till Göteborg än till Brastad på kvällen. Fler bussavgångar kvällstid och gärna nattetid efterfrågas generellt i kommunen. Bättre samordning av kommunikationer mellan olika trafikslag, inklusive vägfärjan, behövs. Busstrafik utöver skolbussar önskas till exempel runt Rixö och Holma. Fler laddningsstolpar för elbilar behövs, liksom fler cykelvägar som binder ihop samhällen och besöksmål samt staden. Fler småbåtsplatser önskas, till exempel i Kilen.

### **Samstämmighet**

**Värna småskaligheten,  
värna trygghet och tillit,  
värna lugnet**

**Ge förutsättningar för god service**

**Utveckla kommunikationer**

**Ta hand om centrummiljöer;  
grönstruktur, service,  
kulturmiljöer**



# sammanfattning

## Samhället

Samhällena i kommunen är livsmiljöer för många människor, i olika situationer och alla åldrar.

Här finns inte så stort utbud av service och aktiviteter, men väl andra kvalitéer. Butiker fungerar som mötesplatser och fyller en viktig funktion.

Småskaligheten uppskattas och även om bebyggelsen kan vara utspridd fungerar samhället som ett centrum i den lokala landsbygdscontexten.

Att det finns viss service och möjligheter till ett hållbart resande är mycket viktigt för att samhällena ska kunna existera.

Skillnaderna mellan samhällen i kustmiljö respektive landsbygdsmiljö utgör olika kvalitéer och attraherar olika människor.

---

## Konflikter

**Exploatering/behov av bostäder**

**Bevara kulturmiljöer**

**Bevara hällmark/jordbruksmark**

**Behov av exploatering (nya förhållningssätt till dagens förutsättningar)**

## fokusfrågor

- **Öka det hållbara resandet; transporter till fots, med cykel och kollektivtrafik.**
- **Se över placering och ändamålsenlighet i befintlig infrastruktur samt undersök framtida scenarier gällande vägar, hamnar och parkeringsytor m.m.**
- **Möjliggör för levande samhällen med adekvata samhälls- och servicefunktioner under hela året.**
- **Se till att det finns boendemiljöer för hela livscykeln; villor/egnahem, smålägenheter och äldreboenden.**



# Landsbygden

## Kvalitéer

Vår landsbygd har fantastiska kvaliteter. Det stora Stånge-näset, inklusive Härnäset, samt Skaftölandet har vackra, öppna landskap som sträcker sig från skogsområden mellan massiva klippor ned mot kustens låglänta partier med utblickar över havet. En oräknelig mängd biologiskt liv och helt ovärderliga ekologiska processer och ekosystemtjänster återfinns här.

Landskapet används på olika sätt och innehåller på så sätt många olika slags landsbygder. Landsbygden utgör ett levande kulturarv för oss och är platsen för livsviktiga verksamheter för samhällets fortlevnad.

Klipphällar bär spår av mänsklig närvaro sedan tusentals år. Fornlämningar, särskilt hällristningar, finns det flera hundratal kring Brastad och i Brodalen. Vägeröds dalar, Gullmarskogen, Svackus myr, Näverkärr, Broälven och de flacka ängarna ned mot Gullmarn är uppskattade och skyddade naturområden. Särskilt rekreativvärde eller miljöer med bevarandevärde är exempelvis Ulorna och Islandsberg.

Här i Bohuslän ligger fina gamla gårdar och hus karaktäristiskt intill hällarna i landskapet; en gles bebyggelse med stora tomter, trädgårdar och marker. Modernare villor, flerfamiljshus och sommarhus återfinns också i skogsbryn, vid åkrar och i strandlinjen, samt en handfull fantastiska kyrkor från olika århundraden.

Många av våra troliga framtidsbranscher, som gröna näringar och turism m.m., har sin lokalisering på landsbygden. I vår kommun finns aktiva jordbruk och skogsbruk, bönder med både högteknologisk verksamhet och de med småskalig odlingsverksamhet med mer traditionella eller alternativa metoder och djurhållning, samt en helt unik kvarnverksamhet. Här finns även en handfull hästgårdar.

Förutom produktionsmarken, åkrarna och tomter är miljön tillgänglig för allmänheten och har höga naturvärden. Det finns mycket trivsamt, varierat och relativt orörd natur att

bara ströva runt eller aktivera sig i; strandängar med kor, skogar med svamp och bär, sjö att fiska i, våtmarker och hagar, fåglar, rävar och andra djur. Landsbygden hjälper oss att bibehålla hälsan på många sätt.

De uppstickande, branta bergssidorna i landskapet är perfekta att klättra på. Vacker utsikt av orörd natur lägger sitt till och gör klättringen här unik, vilket attraherar klättrare från hela världen.

Det finns många iordninggjorda platser i naturen för sport och friluftsliv eller att bara sitta ner. Skidspår, ridvägar, fyra golfbanor, vandringsleder, tränings- och grillplatser och klättringsmöjligheter både på klippor och i klätterhall. Promenadvänliga miljöer finns utspridd över hela kommunen. Att campa i husbil, husvagn, tält och i stugor är populärt. Det är nära till badplatser var man än befinner sig.

Här finns en skön enskildhet. Stjärnhimlen är påtagligt närvarande och i allmänhet är landsbygden en lugn miljö där djur- och naturlivet myllrar stilla. Natursköna, obebyggda områden har en viktig funktion i att bara finnas som de är och vara nära till hands. Det är lätt att uppleva naturen i Lysekils kommun.

Service på landsbygden ökar med närvaron av de delårsboende. Men här finns skolskjuts, färdtjänst, gårdsbutiker, och mataffärer samt annan företagsverksamhet året runt.

Preemraff, placerat i Lyseområdet, ger arbetstillfällen för många i kommunen. Denna stora industri upptar en stor del mark men ligger bra i landskapet så verksamheten inte märks av i så stor utsträckning.

Att parkera på landsbygden är alltid gratis. Och det är lätt att ta bussen under dagtid. På Skaftö finns gott om cykelvägar, liksom upp till Lyse söderifrån. Godstransporter och persontrafik sker på tillräckligt bra vägar. Här finns även tågräls att nyttja, om möjligt, vid behov.

## Förändringsbehov

### Hållbart jordbruk

Antalet lantbrukare minskar stadigt. Det kan vara svårt att vara bonde när du måste konkurrera på den europeiska marknaden och matpriserna är relativt låga. Ett hållbart jordbruk innebär att produkterna och livsmedel inte ska transporteras långt och odlingsmetoderna vara innovativa och ekologiska. För det behövs fler jordbrukare, vars vardag för familjen även måste fungera genom närhet till skola, enkelhet att transportera sig med mera.

För att människor ska kunna ta initiativ till att driva mer resilienta, uthålliga, jordbruk och för att det öppna landskapet ska kunna fortsätta hållas öppet måste åkermark värnas och djurhållning gynnas. Att underlätta för gröna näringar som möjliggör produktion av ekologisk och närproducerad mat och annat innebär att säkerställa tillgänglig och odlingsbar mark och på andra sätt planera för en levande landsbygd.

### Platser för upplevelser

Det nationella landsbygdsprogrammet betonar att jordbrukets vikt gäller även i en kommun som Lysekil. Men det är viktigt att se att kommunen kanske än mer är en besökskommun än en jordbrukskommun. På landsbygden, i anslutning till ett samhälle, skulle ett eller flera tematiska lek- eller vattenland kunna placeras eller ett analogt nöjesfält med installationer som aktiverar människor och ökar deras kunskap i olika frågor. Gärna i närheten av befintliga besöksmiljöer så som camping- och stugbyanläggningar.

### Värdefulla kultur- och naturområden

Även rena naturområden, som våtmarken i den inre delen av Kilen på Skaftö, måste värnas aktivt trots att de inte har en ett skydd från länsstyrelsen. Vissa verksamheter, som spa- och hotellanläggningar eller friluftsföretag, behöver de vackra miljöerna för sin verksamhet till att beskåda eller vistas i.

I kommunen finns ett flertal gamla stenbrott som utgör en egen form av kultur- och naturmiljö. Åtminstone ett av dem skulle kunna användas genom att låta bygga en scen då akustiken är mycket bra helt naturligt. Att visa upp och informera mer om hållristningar i landskapet är en liknande fråga, båda kräver en aktiv planering av platser, infrastruktur och miljöer i anslutning till dem.

### Nya friluftaktiviteter och rekreation

Klättring är en verksamhet som blivit allt mer populär i Bohuslän under många års tid och innebär att allt fler har ett lite mer ovanifrånperspektiv på landskapet rent fysiskt. Landskapet är relativt orört och mycket vackert.

De klättrande har ofta medföljande sällskap, t.ex. familjemedlemmar, som hellre strövar runt i den näraliggande naturen. Det skulle underlätta för dem och gynna det rörliga friluftslivet i allmänhet om det fanns fler p-platser i landskapet, gärna ihop med sopinsamling och hygienrum (toaletter m.m.), fint integrerade i miljön. Fler skulle på så sätt känna sig välkomna och inte uppleva att de kanske stör eller inte kan göra rätt för sig.

Det finns olika inställning bland klättrare och andra gällande utvecklingen av denna aktivitets- och friluftsförform. Klättring har kopplas till idéer om linbana mellan klipptoppar, aktivitetscentrum med mera, eller idéer om att låta naturen förbli orörd. Den fortsatta utvecklingen kommer behöva en proaktiv planering och samverkan i olika sammanhang. En kommunal policy gällande klättringen vore bra.

Planlagda rekreationsområden behöver skötselplaner och Fjällområdet skulle kunna utvecklas än mer. För att ytterligare stimulera till rörelse och hälsa skulle enkla utegym kunna placeras ut vid promenadslingor, liksom fler grillplatser.

# ... fortsättning Landsbygden

## Grön infrastruktur

Växter, djur och ekosystem är beroende av en välplanerad landsbygd för att kunna leva och må väl. Skogspartier, dungar, ängar, vattendrag och andra flöden måste betraktas som den infrastruktur och de boplatser de är för våra miljontals större och mindre vänner i naturen som ständigt hjälper till att generera ekosystemtjänster.

## Hållbart resande

Fler gång- och cykelvägar med cykelpumpar och bra belysning längs vägen behövs ut till rekreationsområden, som Gullmarsskogen och andra miljöer för friluftsliv. Det är bra för miljön och bra för människor att kunna välja cykeln framför bilen. Att cykla som semesteraktivitet är ett växande intresse. Gång- och cykelvägar måste såklart även finnas mellan samhällena.

För att människor ska kunna välja bort bilen och resa mer hållbart behövs kollektivtrafik eller andra sorters kollektiv transportering som samåkning eller bilpool, även långt ute på landsbygden. Transporterna ska ske med fossiloberoende drivmedel. Möjligheten att nyttja kollektivtrafik måste finnas både för den dagliga arbetspendlingen, för att besöka och umgås med vänner på kvällar och helger samt för aktiviteter i naturen.

Det finns ett uttalat behov av bättre bussförbindelser med fler turer, särskilt kvällstid. Ett förtydligande gentemot Västtrafik och satsningar med uppmuntrande kampanjer i det offentliga rummet samt fler busskurser måste till för att underlätta det hållbara resandet.

Preem är en arbetsplats för många kommuninvånare och inpendlare. Dagligen rör sig hundratals personer till och från raffinaderiet som under kommande år ska byggas ut kraftigt. De ska kunna transportera sig på cykel eller på andra mindre energikrävande sätt.

## Lysekilsbanan

Järnvägens sträckning i Stångenäsets landskap leder från Munkedal till Lysekils hamn och passerar genom Hallinden, Brodalen, Brastad och Lyse. Lysekilsbanan har inte haft en regelbunden persontrafik på över trettio år och i princip ingen godstransport sedan år 2010. Det senare beror främst på att transporter med lastbil för tillfället är mer ekonomiskt fördelaktigt. Vilja och intressenter för transporter både av gods och persontrafik finns dock på både lokal och regional nivå. I nuläget är dock banan samhällsekonomiskt olönsam vilket eventuellt tvingar Trafikverket till att lägga ned den, om inte kommunen tydligt hävdar en tro på ökad användning av den i framtiden.

Starkt delade uppfattningar råder kring behovet av Lysekilsbanan i en näraliggande framtid och på längre sikt. Fördelarna med transporter på järnväg är överlägset miljövänligare i jämförelse med transporter på väg. Där det har satsats på pendeltåg i landet det senaste decenniet syns en kraftig ökning av antalet tågresenärer. Bilnehavet sjunker i de yngre åldersgrupperna som är mer benägna att åka kollektivt och väljer att ta körkort senare i livet eller avstå helt.

Både banan och hamnen är riksintressen. Långväga gods kan fortfarande komma till Sverige med båt till Lysekils

## Samstämmighet

### Förbättra kommunikationer

#### Värna naturmiljön

#### Värna gröna näringar

#### Värna lugnet/stillheten/avskildheten

#### Underlätta för aktiviteter i landskapet så att de inte "stör" för varandra



hamn, som är en av få djuphamnar i Sverige, för att lastas över till järnväg. Om järnvägen läggs ned finns förslag på att lägga en cykelbana på banvallen. Frågan är akut och måste utredas snarast som viktig del av en strategisk, översiktlig planering.

### **Övrig infrastruktur**

Även väg 785 mellan Skaftöbron och Fiskebäckskil måste utredas omgående menar Trafikverket. Att hitta en möjlig plats för en tankstation på Skaftö är en principiellt viktig fråga. Trafiken från Preems raffinaderi väntas öka gällande persontrafik och godstransporter, främst på väg 162. Vägen behöver förstärkas på grund av mycket tung trafik från Preem och Lysekils hamn. Säkra cykelvägar behövs genom hela kommunen.

Hållbara VA-lösningar behövs generellt på landsbygden för att det ska vara tryggt att investera i byggnader och verksamheter.

### **Industri- och lagerverksamheter**

Mer traditionell industri och lagerverksamhet som kräver stora ytor passar att utveckla i Hallinden, som ligger bra till i relation till E6:an och Bohusbanan (och Lysekilsbanan). Marken är relativt okomplicerad att förbereda för olika verksamhet men utbyggnad av VA krävs. På många sätt är det svårare att motivera industrimark på Skaftö; ekologiskt på grund av bergssprängning, trafikmässigt samt ur platssynvinkel på grund av konkurrens med andra behov så som jordbruk och vinterförvaring av båtar. Verksamhetsmark i Grönskult på Skaftö har hittills inte kunnat realiserats för att markberedningskostnaderna är för höga.

### **Markprioritering**

Verksamhetsmark på landsbygd som ligger nära kust kan säsongvis användas på olika sätt. Till exempel till förvaring av båtar under vintern och sommartid för försäljning

av lokalt producerad mat. Marken kan ge god möjlighet till "trevliga" industriområden - mindre verksamheter och renare näringar som till exempel växthusodling.

I Lyse är det lätt att säkerställa värmehållning genom närheten till Preems överskottsvärme, men gröna verksamheter bör finnas på olika platser i kommunen. Vindkraft finns i viss utsträckning, men det råder osäkerhet om den går att utveckla.

Marken på landsbygden kan i viss mån behövas för bostadsbyggande. För de bofasta behövs främst tomter i närhet till samhällena för att kunna bygga egna bostadshus. Även hyreshus med smålägenheter för de unga samt fler äldreboenden behövs.

Preems utbyggnad innebär att många fler kommer att anställas på raffinaderiet. Det för med sig ett stort behov av först tillfälliga och sedan permanenta bostäder i hela kommunen.

# sammanfattning

# Landsbygden

Landsbygden rymmer stora natur- och kulturvärden. Det är avgörande att hitta en balans mellan bevarandet av viktiga naturvärden och olika slags miljöer som ger förutsättningar för en hållbar landsbygdsutveckling. Hållbarheten finns i gröna näringar, god service, hållbara transporter, varierande sorters bostäder, tillgänglighet och arbetstillfällen.

För att uppnå en hållbar samhällsutveckling måste vi identifiera var och hur olika intressen finns och kan samspela och utvecklas tillsammans. Landsbygden har värden som måste skyddas och stärkas.

Lokalt och hållbart jordbruk bör stötts och underlättas för.

---

## Konflikter

**Känsliga naturområden**  
**Aktivt jordbruk**

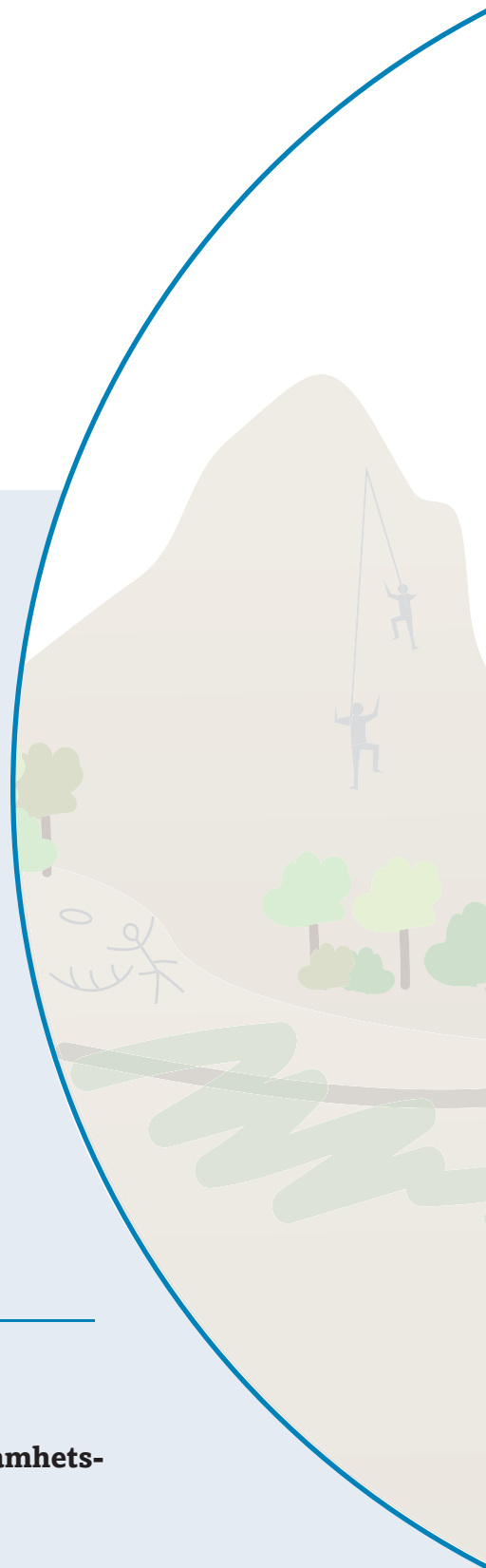
**Upprustning av Lysekilsbanan**

**Verksamhetsområden nära havet**

**Bostadsexploatering/verksamhetsutveckling/besöksnäring**

**Nedläggning av banan**

**Jordbruksmiljöer**  
**Vinterförvaring av båtar**



## fokusfrågor

- **Gynna det hållbara jordbruket. Underlätta för produktion, ekologiska metoder och frigående djur i landskapet samt för lokal återförsäljning.**
- **Utveckla en god infra- och servicestruktur för geografiskt unika verksamheter och platser såsom klättring, stenbrott, hållristningar och gårdsbutiker.**
- **Säkerställ naturmiljöers framtid genom att planera, beskydda, informera och underhålla dem väl.**
- **Minska påverkan på det geologiska och på ekosystemen vid byggnation, placering av verksamheter och vägar.**
- **Öka det hållbara resandet; transporter till fots, med cykel och kollektivtrafik.**
- **Säkerställ en plan för genomförande av förbättringar av vägnätet.**

# Utmaningar till samrådet

**Lysekils kommun är en variation av landskap och platser där kvaliteter och utmaningar varierar och där behov och möjligheter både växlar fokus och glider samman mellan havet, staden, samhällen och landsbygden. Men det finns några frågor och företeelser som gäller hela Lysekils kommun. Dessa är viktiga att titta närmare på.**

Dessa företeelser är stora frågor, ofta djupt rotade i sättet vi lever våra liv som både ger grund för fördomar och motsättningar och som kan nyttjas för att stärka unika kvaliteter.

Här kallas dessa övergripande frågor för utmaningar och de går att koppla samman med vad som framkommer i enkätsvaren, kommunens fem utvecklingsområden, miljömålen samt de globala målen till planeringen av kommunen överlag. De uppmanar till ett mer aktivt sätt att förhålla sig till kommunens plats i regionen och övriga världen.

## En kommun för alla - under hela året



Lysekils kommun är fantastisk på sommaren. Då lever samhället på många sätt upp och vi umgås i naturen, i parker och på uteserveringar. Segelbåtar, kajakpaddlare och krabbfiskande barn förstärker stämningen till ljuvliga utblickar över havet. Klätterklippor och vandringsleder befolkas. Lysekil i juli är självklart en ovärderlig tillgång för besöksnäringen och en unik del av livsmiljön för oss som bor här.

Men resten av året då? Uteserveringarna är stängda, busen går på vintertidtabell, parkeringsplatser står tomma, liksom många av husen i våra kustsamhällen.

Förändringen över årstiderna bör kunna vara en tillgång. Många av oss som bor och verkar här njuter av skiftningarna, av kontrasterna mellan den livfulla sommaren och det lugna livet under resten av året i ett samhälle där "alla känner alla" och där en promenad i ensamhet på ett stormigt Stånge huvud är helt annan men minst lika häftig upplevelse som en kväll på en uteservering i juli.

Skiftningarna skapar motsättningar med sommarbilden som den av slentrian mest favoriserade. Som helårsboende behöver känslan av tillhörighet och delaktighet i samhället finnas under hela året. Känslan av att ens hemmiljö blir förvandlad både på kort sikt (varje sommar) och på lång sikt kan vara förödande. Utvecklingen av en attraktiv sommarmiljö bör inte ske på bekostnad av livskvaliteten under resten av året.

Det finns ett behov av diskussion ur detta perspektiv gällande den långsiktiga samhällsplaneringen. För vem bygger vi? Vilka miljöer och kvaliteter påverkas av att vi bygger på vissa platser men inte andra? Hur påverkar byggnationen samhällsbilden i juli... och i november? Hur nyttjar vi våra offentliga platser under olika delar av året? Vem gynnas och vem förlorar på att de mest havsnära områdena utnyttjas till husbilsuppställning eller att skolgården blir parkering i juli? Kan vi planera för ett fungerande samhälle året runt med kompletteringar för sommaren istället för att ha juli som utgångspunkt?

Ett Lysekil där invånarna är stolta ambassadörer för sin hemmiljö blir en mer attraktiv besöksort. Fungerar det så idag?

## Gör närheten hållbar - och tillgänglig

2

Närhet nämns som en stor kvalitet i många sammanhang och för alla olika delar av kommunen. Närheten kan innebära närhet mellan människor i den lilla staden eller det lilla samhället. Det kan innebära en närhet till havet, var en än befinner sig i Lysekils kommun. Närheten till vacker och varierande natur lyfts ofta upp, liksom närhet till pendlingsorter och storstäder som Göteborg och Oslo.

Trots upplevelsen av närhet lyfts otillgänglighet ofta upp. Behovet av en bättre infrastruktur och möjligheter till en god och fungerande kollektivtrafik är tydlig. Det finns en järnväg genom kommunen som inte har nyttjats för persontrafik på många år. Frågan om dess framtid och överlevnad är högst aktuell. Liksom diskussionerna kring en fast förbindelse över Gullmarn. Järnvägen är en fast struktur som har sin inmutade plats i landskapet och kring vilken flera andra samhällsfunktioner har byggts upp och anpassats. Om järnvägen läggs ner kommer det med största sannolikhet aldrig mer att kunna köras tåg till och från Lysekil. Om järnvägen blir kvar, hur kan den då nyttjas?

I en kommun med närhet till havet där staden och flera samhällen byggts upp just utifrån sitt läge vid havet är sjövägarna de genaste vägarna. Möjlighet för boende och besökare i kommunen att ta sig med båt till andra delar av kommunen eller ut i skärgården är idag begränsade. Närhet till hav och natur tappar i värde om dessa miljöer inte är tillgängliga för alla människor. Hur ska vi tänka här? Kan vi förbättra förutsättningarna för persontrafik med båt som en del i att förbättra tillgängligheten och öka hållbarheten i resandet? Skulle en utvecklad kollektivtrafik med båt kunna vara en del i den unika livskvalitet som gör att fler människor väljer Lysekils kommun för att bo och leva?

Hur kan naturområden, kust och skärgård bli en del av en värdefull hemmamiljö även för dem som saknar tillgång till bil och egen båt? Hur skapar vi attraktiva kopplingar mellan stad/samhällen och natur/hav så att vi lättare, säkrare och i en mer attraktiv miljö kan gå, springa och cykla mellan hemmet och värdefulla rekreationsområden?

## Det vackra landskapet - att ha kakan och äta den

3

Vi har en fantastisk natur, ett unikt och varierat landskap och havet som en enorm tillgång. Så långt är de allra flesta överens. Men därifrån finns två huvudspår i tankarna kring hur dessa unika värden och tillgångar ska hanteras.

Unika, vackra naturmiljöer ger goda förutsättningar för unika, vackra bebyggelsemiljöer med bostäder, restauranger, hotell, med mera. Unika, vackra naturmiljöer kan också utvecklas *utan* att bebyggas. Genom att istället sköta och utveckla naturområdena som sådana och samtidigt öka tillgängligheten till dem kan befintliga bebyggelsemiljöers attraktivitet stärkas.

Dessa två förhållningssätt behöver vi förhålla oss till i samhällsplaneringen. Det ena behöver inte vara mer rätt eller fel än det andra, men vi behöver alltid diskutera konsekvenserna av vilket spår vi väljer.

Vilka värden finns i naturmiljön? Kommer byggnation automatiskt innebära att värdena i miljön går förlorade eller kan de integreras? Vilka har tillgång till platsen idag och när den är bebyggd? Vilka påverkas av att området bebyggs eller lämnas orört? Hur kommer området att uppfattas och nyttjas i juli... och i november?

## Bygg kvalitativt och bohuslänskt - i ny tappning



I alla delar av kommunen finns bebyggelse som uppförts och förändrats under lång tid och som därmed bildar lager i staden som förmedlar historien om samhällets utveckling. Variationen av åldrar i bebyggelsen ger ofta en attraktiv mångfald. I kustsamhällena, liksom i de äldre delarna av Lysekils stad, utgör den äldre bebyggelsen värdefulla kulturmiljöer vars uttryck är en del av identiteten. Genom tidstypisk småskalighet, dess hantverk och gytriga struktur utgör de attraktiva miljöer för både boende och besökare.

Den attraktiva miljön till trots bedöms många av dessa hus svåra att förena med ett modernt sätt att bo och leva. Stora delar av dessa miljöer nyttjas som delårsbostäder vilka står tomma största delen av året. Dessa byggnader är ofta centralt belägna i samhällena/staden vilket påverkar karaktären i samhällena som helhet. Behov av om- och tillbyggnader uppstår. Trender gör att majoriteter av byggnaderna i dessa områden målats bländvita. Tillspetsat kan frågan ställas om vi vill bevara husen som en slags vackra kulisser eller ha levande och berättande samhällskärnor?

Att enbart nyttja de gamla fiskesamhällena som kuliss att njuta av är ett snålt tilltaget synsätt på vad vårt byggda kulturarv kan bidra med för en hållbar utveckling. Gamla hus som bevarats får ett nästintill musealt värde och blir vykortsmotiv som ett nostalgiskt ideal. Hur ska vi på lång sikt hantera dessa bebyggelsemiljöer? För vem och med vilket syfte ska vi rekommendera varandra att bevara våra hus och strukturer? Var drar vi gränsen för vilka hus och byggnadssätt som har ett bevarandevärde eller inte? Om- och tillbyggnader som gjorts efter behov och ekonomisk möjlighet betraktas gärna med omildare

ögon. Kan vi då idag göra kvalitativa tillägg som förbättrar förutsättningarna att nyttja husen som helårsbostäder utan att förstöra dess kulturhistoriska värde?

De kulturhistoriskt värdefulla byggnaderna nyttjas ibland som mall för det moderna bohuslänska byggandet. Men oftast enbart på ytan. Det innebär att nya bostadsområden inte tar hänsyn till läge, har en helt annan skala, helt annan struktur och andra normer. Ambitionen att lära av eller knyta an till den bebyggelsetraditionen finns inte annat än genom styrning av fasadmateriell och färg och några detaljer.

Skulle värdet av den äldre bebyggelsen komma ännu mer till sin rätt om vi byggde dagens bostäder med tanke på långsiktig hållbarhet, med dagens kunskap om äldre byggtekniker och dagens önskemål kring det goda boendet? Kan vi inspireras av de gamla husens inbyggda relation till sol- och vindförhållanden, skalan på mellanrum och uppdelningen i privat och offentligt.

Den kulturhistoriskt värdefulla bebyggelsen utstrålar ofta en genuinitet genom kvalitativa material och en respekt för detaljer. Kan vi planera för nya, funktionella hus och områden som om hundra år anses vara kulturhistoriskt värdefulla och genuint bohuslänska?



**Plats för egna anteckningar:**

# Litteraturlista och länkar

## **Boverkets tankar om översiktsplan:**

[www.boverket.se/sv/pbl-kunskapsbanken/planering/oversiktsplan](http://www.boverket.se/sv/pbl-kunskapsbanken/planering/oversiktsplan)

## **Globala målen för hållbar utveckling:**

[www.globalamalen.se](http://www.globalamalen.se)

## **Regeringens arbete med Agenda 2030:**

[www.regeringen.se/regeringens-politik/globala-malen-och-agenda-2030](http://www.regeringen.se/regeringens-politik/globala-malen-och-agenda-2030)

## **Det svenska Generationsmålet:**

[www.miljomal.se/Miljomalen/Generationsmalet](http://www.miljomal.se/Miljomalen/Generationsmalet)

## **Om Sveriges miljömål:**

[www.sverigemiljomal.se](http://www.sverigemiljomal.se)

## **WWF om Earth Overshoot Day:**

[www.wwf.se/press/aktuellt/1713473-overshoot-day-jordens-resurser-slut-redan-2-augusti](http://www.wwf.se/press/aktuellt/1713473-overshoot-day-jordens-resurser-slut-redan-2-augusti)

## **Tillväxtverket om Grön tillväxt:**

[www.tillvaxtverket.se/aktuella-amnen/gron-tillvaxt.html](http://www.tillvaxtverket.se/aktuella-amnen/gron-tillvaxt.html)

## **Västtrafiks undersökning:**

[www.m.vasttrafik.se/Nyheter/ny-undersokning-visar-framtiden-ser-ljus-ut-](http://www.m.vasttrafik.se/Nyheter/ny-undersokning-visar-framtiden-ser-ljus-ut-)

## **VG2020, strategi för tillväxt och utveckling:**

[alfresco.vgregion.se/alfresco/service/vgr/storage/node/content/28389/V%c3%a4sta%20G%c3%b6taland%202020%20-%20strategi%20f%c3%b6r%20tillv%c3%a4xt%20och%20utveckling.pdf?a=false&guest=true](http://alfresco.vgregion.se/alfresco/service/vgr/storage/node/content/28389/V%c3%a4sta%20G%c3%b6taland%202020%20-%20strategi%20f%c3%b6r%20tillv%c3%a4xt%20och%20utveckling.pdf?a=false&guest=true)

## **Vision Västra Götaland – Det goda livet:**

[alfresco.vgregion.se/alfresco/service/vgr/storage/node/content/28338/Vision%20V%c3%a4stra%20G%c3%b6taland%20-%20Det%20goda%20livet.pdf?a=false&guest=true](http://alfresco.vgregion.se/alfresco/service/vgr/storage/node/content/28338/Vision%20V%c3%a4stra%20G%c3%b6taland%20-%20Det%20goda%20livet.pdf?a=false&guest=true)

## **Klimat 2030 - Västra Götaland ställer om:**

[www.klimat2030.se](http://www.klimat2030.se)

## **Strategiska vägval för ett gott liv - i ett fossiloberoende Västra Götaland:**

[www.fossiloberoendevg.se/wp-content/uploads/2016/06/Strategiska-vagval\\_160615.pdf](http://www.fossiloberoendevg.se/wp-content/uploads/2016/06/Strategiska-vagval_160615.pdf)

## **Expedition Bohuslän – äventyr för nyfikna:**

[http://www.vastsverige.com/globalassets/bohuslan/expedition\\_bohuslan\\_broschyr\\_download.pdf](http://www.vastsverige.com/globalassets/bohuslan/expedition_bohuslan_broschyr_download.pdf)

## **Två exempel från Länsstyrelsen:**

**Klimatklivet:** [www.lansstyrelsen.se/VastraGotaland/Sv/miljo-och-klimat/klimat-och-energi/Pages/stod-for-lokala-klimatinvesteringar.aspx](http://www.lansstyrelsen.se/VastraGotaland/Sv/miljo-och-klimat/klimat-och-energi/Pages/stod-for-lokala-klimatinvesteringar.aspx)

**LONA-bidraget:** [www.lansstyrelsen.se/VastraGotaland/Sv/samhallsplanering-och-kulturmiljo/landskapsvard/lona/Pages/lona.aspx?keyword=LONA-bidrag](http://www.lansstyrelsen.se/VastraGotaland/Sv/samhallsplanering-och-kulturmiljo/landskapsvard/lona/Pages/lona.aspx?keyword=LONA-bidrag)

## **Tillväxt norra Bohuslän:**

[www.tillvaxtbohuslan.se/](http://www.tillvaxtbohuslan.se/)

**Strukturbild Fyrbodol:** <http://www.fyrbodol.se/download/18.4eb9886615e14bd9a1dd1086/1505373206375/Strukturbild%20Fyrbodol.pdf>

## **Svaren på enkät Lysekil 2030:**

<http://www.lysekil.se/kommun-och-politik/politik-och-demokrati/visioner-och-framtidsideer/svaren-pa-enkat-lysekil-2030.html>

## **Lysekils kommuns visionsdokument:**

[www.lysekil.se](http://www.lysekil.se)

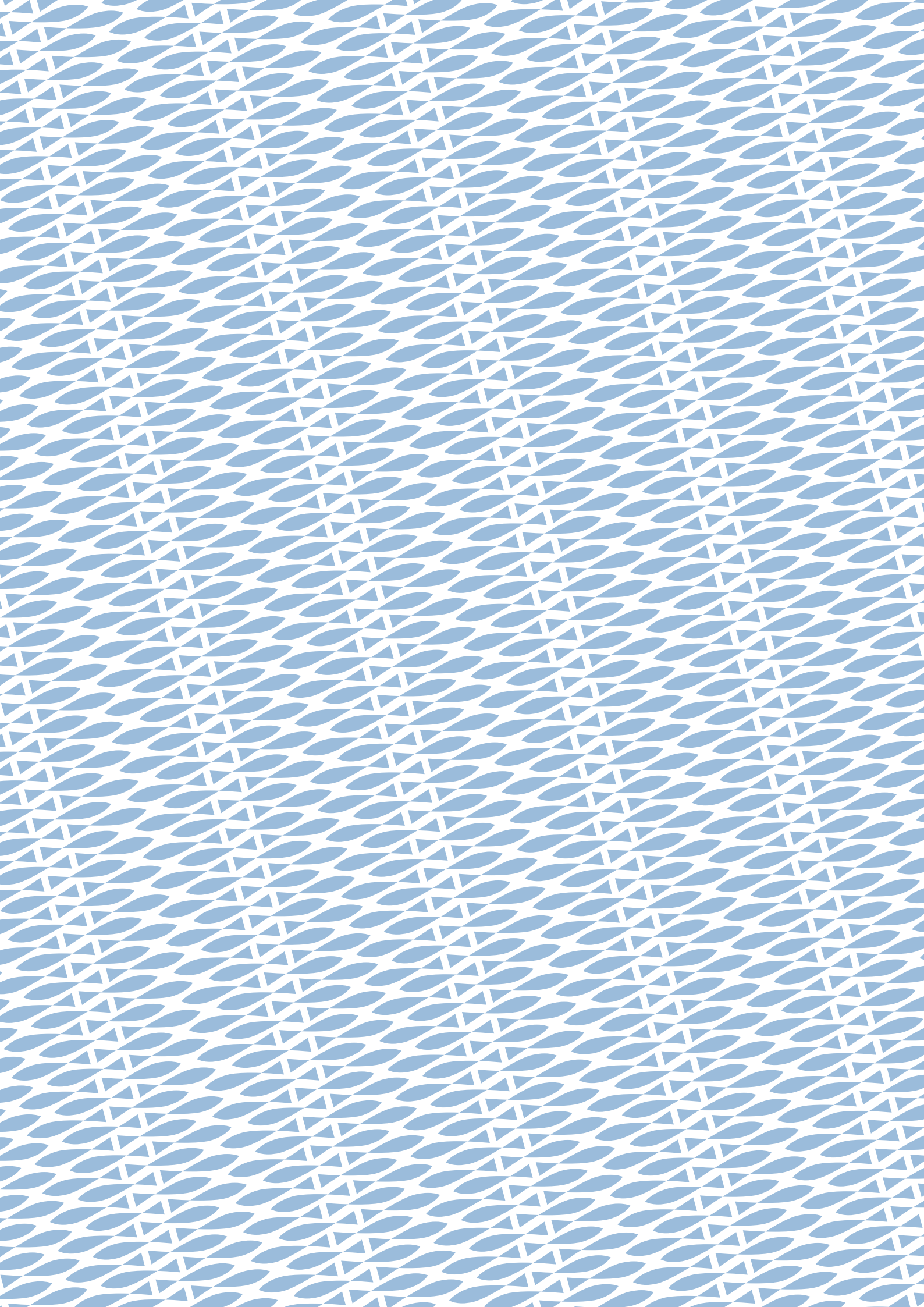
## **Closing the gap in a generation:**

[http://www.who.int/social\\_determinants/final\\_report/csdh\\_finalreport\\_2008.pdf](http://www.who.int/social_determinants/final_report/csdh_finalreport_2008.pdf)

## **Naturvårdsverket om ekosystemtjänster:**

<http://www.naturvardsverket.se/Miljoarbete-i-samhallet/Miljoarbete-i-Sverige/Uppdelat-efter-omrade/Ekosystemtjanster/Vad-ar-ekosystemtjanster>

(samtliga sidor/dokument hämtade 2017-10-19)





Lysekils kommun arbetar med att ta fram en ny översiktsplan (ÖP) som ska ange inriktningen för den långsiktiga utvecklingen av den fysiska miljön.

Innehållet tas till stor del fram i samarbete med allmänheten, i en process som pågår under ett par års tid.

Du är varmt välkommen att vara med!

[www.lysekil.se/oversiktsplan](http://www.lysekil.se/oversiktsplan)  
projektledare: Sara Hallström  
tel: 0523-61 33 29, [sara.hallstrom@lysekil.se](mailto:sara.hallstrom@lysekil.se)

